

# ÖREBROPROJEKTET

## Delstudier

2.

Yrkesenkät, intresseschema och yrkesvalslärares  
bedömning i årskurs 8.

Dorothy Been - Göran Zetterblom

Maj 1967

Avdelningen för tillämpad psykologi  
Psykologiska institutionen  
Stockholms universitet

Avdelningen för tillämpad psykologi  
Rådmansgatan 70  
Stockholm VA  
Tel. 34 08 60/427  
Föreståndare: Laborator David Magnusson

## INNEHÅLLSFÖRTECKNING

	Sid.
I. BAKGRUND	1
II. YRKESENKÄTEN	2
A. Datainsamling	2
B. Undersökning av konstansen i svaren	2
C. Resultat	4
1. Linjevalet i skolan	4
2. Val av utbildningsväg	5
3. Val av yrke	7
4. Önskemål om förhållanden i yrket	10
5. Information om tillämnat yrke	11
III. INTRESSESCHEMA	13
A. Instrument	13
B. Undersökningsgruppen	13
C. Medeltal i olika intressevariabler	14
D. Interkorrelationer för intressevariablerna	14
E. Korrelationer mellan intressevariabler och begåvningsvariabler	15
F. Profilanalys	17
IV. YRKESVALSLÄRARNAS BEDÖMNING	23
A. Bedömningsförfarandet	23
B. Datainsamling	23
C. Erhållna fördelningar av bedömningar	24
D. Sambanden mellan olika variabler	24

## BILAGOR

## I. BAKGRUND

Föreliggande rapport utgör en delredovisning av data insamlade i årskurs 8 inom ramen för Örebroprojektet. Detta projekts målsättning, planläggning och genomförande har redovisats i den första av projektets huvudrapporter (Magnusson-Dunér-Beckne, 1965).

Vid en brett upplagd undersökning vårterminen 1965 insamlades en rad data om samtliga elever i tre årskurser i Örebro skolor. Man utnyttjade härvid begåvningsprov, skolans standardprov i skolämnen, attitydformulär, enkäter till föräldrar och till eleverna själva samt lärar- och kamratskattningar. För den äldsta av de årskurser som ingick i projektets undersökningar, årskurs 8, insamlades härutöver uppgifter som avsåg att belysa elevernas val av utbildningsväg och yrke. De uppgifter som redovisas i denna rapport har insamlats från eleverna själva med en särskild yrkesenkät och ett intresseschema samt från yrkesvalslärare med ett bedömningsformulär. Vissa av uppgifterna kommer vid senare bearbetningar att relateras till övriga data inom projektet, både sådana som redan insamlats och sådana som kommer att erhållas i framtiden vid uppföljningar av elevernas anpassning och prestationer under utbildning och yrkesarbete. I denna rapport lämnas en beskrivning av de grunddata som föreligger från yrkesenkät, intresseschema och yrkesvalslärarnas bedömningar samt vissa analyser av data, instrument för instrument. En sådan redovisning har bedömts vara av intresse bl. a. för dem som sysslar med yrkesrådgivningsfrågor.

Det bör understrykas att denna rapport utgör en mycket begränsad delstudie av föreliggande data. I senare rapporter kommer att redovisas övergripande studier av hur olika faktorer samvarierar med elevernas utbildnings- och yrkesval, t. ex. hur dessa val är relaterade till elevernas begåvning och intressen samt till föräldrarnas utbildning.

## II. YRKESENKÄTEN

### A. Datainsamling

För insamling av uppgifter främst om elevernas egen inställning till sin utbildning och till yrkesvalet konstruerades ett formulär för skriftlig enkät som förelades eleverna i årskurs 8 (se bilaga 1). Enkäten besvarades av eleverna i skolan under ledning av särskilda provledare. Ifyllda formulär erhöles för 93 % av eleverna i årskursens normalklasser (se tab. 1).

Tabell 1. Deltagandefrekvens i yrkesenkät i årskurs 8

	Pojkar		Flickor		Totalt	
	abs.	%	abs.	%	abs.	%
Antal besvarade enkäter	582	93	591	94	1173	93
Antal <u>ej</u> besvarade enkäter	47	7	37	6	84	7
Totalt antal elever i normalklasser, årskurs 8	629	100	628	100	1257	100

### B. Undersökning av konstansen i svaren

Två månader efter den första datainsamlingen omtestades 174 av eleverna, 89 pojkar och 85 flickor. För vart och ett av formulärets 96 item undersöktes hur många av eleverna som vid omtestningen svarat på samma sätt som vid första testtillfället (bil. 2). De överensstämmelser som härvid erhöles, uttryckta i procent, har frekvensprickats med frågorna fördelade på två grupper. Den första gruppen innehöll frågorna 1-43 och 74-96, vilka avsåg intressen, attityder eller elevens bedömningar av vissa förhållanden, den andra gruppen innehöll frågorna 44-74, vilka var av faktatyp och samtliga avsåg att fastställa huruvida eleven hade gjort vissa erfarenheter eller ej. Frekvensfördelningarna redovisas i tabell 2.

Tabell 2. Fördelning av frågorna i yrkesenkäten efter procentandelen pojkar respektive flickor som gett samma svar vid testning och omtestning (med två månaders intervall).

Överensstämmelse vid omtestning i procent av antalet deltagare. N: pojkar = 89 flickor = 85	Frågorna 1-43 samt 74-96, summa 68 frågor		Frågorna 44-73 summa 30 frågor	
	Pojkar	Flickor	Pojkar	Flickor
40,1 - 45,0	1			
45,1 - 50,0	1			
50,1 - 55,0	2	2		
55,1 - 60,0	6	3		
60,1 - 65,0	12	6	1	
65,1 - 70,0	15	9		1
70,1 - 75,0	12	11	3	1
75,1 - 80,0	10	16	4	2
80,1 - 85,0	1	9	10	11
85,1 - 90,0	6	5	6	8
90,1 - 95,0	2	4	4	6
95,1 - 100,0		3	2	1
Totalt antal frågor	68	68	30	30
Medeltal	69,8 %	75,3 %	83,7 %	85,1 %
Standardavvikelse	9,9	10,3	7,4	5,9

I genomsnitt (medeltal) har frågorna av den första typen besvarats lika av ca 70-75 % av deltagarna under det att frågorna av den andra typen, frågor rörande enkla fakta, besvarats lika av ca 85 % av deltagarna. Flickorna har när det gäller båda typerna av frågor besvarat ett större antal frågor lika vid de två tillfällena än pojkarna. Skillnaden framträder tydligast i den första typen av frågor.

Vid ett mer ingående studium av svarsöverensstämmelsen är det nödvändigt att ta hänsyn till frågornas utformning. Beträffande frågor som innehöll flera alternativ, t. ex. "Mycket svårt", "Ganska svårt", "Litet svårt", "Inte svårt alls", bör man beakta hur stor avvikelsen från det ursprungliga svaret är. Ovan redovisade överensstämmelsemått kan för dylika frågor ge missvisande låga värden på svarsöverensstämmelsen.

### C. Resultat

I den följande framställningen redovisas och diskuteras fördelningarna av svaren på ett antal frågor i yrkesenkäten. Frågorna har grupperats med avseende på sitt innehåll. Fem grupper erhöles.

1. Linjevalet i skolan
2. Val av utbildningsväg
3. Val av yrke
4. Önskemål om förhållanden i yrket
5. Information om tillämnat yrke

Inom ovan angivna frågeområden kommer svaren på de frågor som bedömts mest informativa och som visat den bästa svarsöverensstämmelsen, i regel över ca 75 %, att framläggas och diskuteras. Den fullständiga redovisningen av svaren på samtliga frågor lämnas i bilaga (bil. 3).

Skillnaderna mellan svarsfördelningarna för pojkar och flickor har signifikansprövats. Resultaten av signifikansprövningarna redovisas i bilaga (bil. 4).

#### 1. Linjevalet i skolan

I stor utsträckning kände sig eleverna tillfreds med det första valet av ämnen i skolan. Bland pojkarna svarade 80 % och bland flickorna 88 % ja på frågan "Tycker du att du valde rätt ämnen i 7:an?" (fråga 25).

Vid undersökningstillfället hade eleverna nyligen valt linje till klass 9. Omkring 70 % av eleverna angav att de själva haft huvudinflytandet på detta linjeval och 11-14 % att föräldrarna haft mest inflytande (tab. 3).

Tabell 3. Vem bestämde mest vilken linje du skulle välja till årskurs 9? (fråga 26).

	Pojkar	Flickor
	%	%
Mina föräldrar	14	11
Yrkesvals läraren	3	3
Någon annan lärare	3	3
Jag själv	68	71
Någon annan person	0	0
Vet inte	7	8
Ej svar	5	3
Summa	100	99

Omkring 90 % av eleverna angav att de fått bestämma tillräckligt mycket själva vid valet av linje till klass 9 (fråga 39).

## 2. Val av utbildningsväg

Bland pojkarna kunde 92 % och bland flickorna 85 % ange vad de ville göra efter avslutad obligatorisk skolgång. Både beträffande flickor och pojkar var gymnasiestudier det vanligaste alternativet: 43 % av pojkarna och 34 % av flickorna angav att de ville fortsätta i gymnasiet. Sammantaget för gymnasium och fackskola erhöles för pojkarna 62 % och för flickorna 58 % (tab. 4).

Tabell 4. Vad tänker du göra, när du slutat 9:an? (fråga 7)

	Pojkar	Flickor
	%	%
Börja arbeta	7	11
Gå som elev på en arbetsplats	3	6
Gå i yrkesskola	20	10
Gå i fackskola	19	24
Gå i gymnasium	43	34
Något annat	0	1
Vet inte	7	14
Ej svar	1	1
Summa	100	101

(Skillnad pojkar-flickor,  $\chi^2$  signifikant,  $p < .001$ ).

I svaren på denna fråga föreligger en skillnad mellan pojkar och flickor. Flickorna har i mindre utsträckning än pojkarna bestämda framtidsplaner, dels lägre aspirationsnivå när det gäller vidareutbildningen efter den obligatoriska skolan. Yrkesskoleutbildning förekommer mer sällan som ett alternativ för flickorna än för pojkarna. Flickorna har angivit fackskola oftare än pojkarna, gymnasium mer sällan än dessa.

Även när det gäller elevernas uppfattning om föräldrarnas inställning till frågan om vidareutbildning efter den obligatoriska skolan framträder en skillnad mellan könen (tab. 5).



Tabell 5. Hemma tycker de . . . . . (fråga 42)

	Pojkar		Flickor	
	%		%	
att det är mycket viktigt att jag fortsätter i skolan så länge som möjligt	50	} 89	35	} 88
att jag skall gå kvar i skolan, om jag själv vill	39		53	
att det kvittar om jag fortsätter i skolan eller inte	1		2	
att jag skall sluta skolan så fort jag får	2		1	
Jag vet inte vad de tycker hemma om detta	7		9	
Ej svar	1		1	
Summa	100		101	

(Skillnad pojkar-flickor,  $\chi^2$  signifikant,  $p < .001$ ).

Pojkarna har i väsentligt större utsträckning än flickorna uppfattningen att föräldrarna lägger vikt vid den fortsatta utbildningen. För både pojkar och flickor gäller emellertid i lika grad att de till ett övervägande flertal upplever att föräldrarna har en positiv inställning till vidare skolgång, så till vida att barnen åtminstone skall få gå kvar i skolan så länge de själva vill. Endast 1-2 % uppger att deras föräldrar tycker att de skall sluta skolan så fort de får.

Elevernas uppgifter på dessa punkter kan jämföras med föräldrarnas egna uppgifter i den föräldraenkät som ingår i undersökningsmaterialet (tab. 6).

Tabell 6. Fråga i föräldraenkät: Hur tycker Ni att Er son/dotter skall göra när han/hon slutat 9:e klass?

	Pojkar		Flickor	
	abs.	%	abs.	%
Börja arbeta	15	3	42	8
Gå som elev på en arbetsplats	14	3	13	3
Gå i yrkesskola	130	26	75	14
Gå i fackskola	101	20	132	25
Gå i gymnasium	220	44	240	45
Något annat	5	1	2	0
Ej svar	16	3	26	5
Summa	501	100	530	100
Ej besvarade enkäter	128		98	
Totalt åk 8, normalklasser	629		628	

Föräldraenkäterna i årskurs 8 insamlades vid en tidpunkt då ett antal av eleverna i årskursen befann sig ute på arbetsplatser för praktisk yrkesorientering. En viss del av det bortfall i form av helt obesvarade enkäter som redovisats i tabell 6 torde kunna förklaras av denna omständighet. Det bortfall som uppkommit härigenom kan antas vara slumpmässigt, och påverkar ej tolkningen av resultaten. Det totalt sett stora bortfallet, för pojkarna 20 % och för flickorna 16 %, gör dock att tolkningen av resultaten från föräldraenkäten blir relativt osäker.

Enligt enkäten var föräldrarnas inställning till en teoretisk vidareutbildning för barnen efter den nioåriga skolan till övervägande delen positiv. Föräldrar till pojkar ansåg i 64 % av fallen, och föräldrar till flickor i 70 % av fallen att barnen bör gå i fackskola eller gymnasium. Dessa procenttal överensstämmer beträffande pojkarna väl med deras egna önskemål. Däremot synes i viss utsträckning föräldrarna ha större studieambitioner beträffande flickorna än dessa själva har (tab. 4).

Enligt elevernas uttalanden (tab. 5) skulle föräldrarna genomsnittligt lägga mindre vikt vid att flickor vidareutbildade sig än att pojkar gjorde det. Man skulle då kunna vänta sig att föräldrarna uppställde mindre avancerade utbildningsmål för flickor än för pojkar. Det är anmärkningsvärt att så ej, utan snarare motsatsen, är fallet.

### 3. Val av yrke

Bland pojkarna angav 70 % att de ännu ej bestämt sig för vilket yrke de vill ägna sig åt. Motsvarande proportion bland flickorna var 61 %. Flickorna synes ha bestämt sig tidigare för sitt yrkesval än pojkarna (tab. 7).

Tabell 7. När bestämde du dig för vad du vill bli? (fråga 2)

	Pojkar	Flickor
	%	%
Har inte bestämt mig än	70	61
I årskurs 8	17	14
I årskurs 7	7	12
I årskurs 6	2	5
Före årskurs 6	4	8
Summa	100	100

(Skillnad pojkar-flickor,  $\chi^2$  signifikant,  $p < .001$ ).

Frågan "Får du välja yrke som du själv vill?" (fråga 23) besvarades med ja av 92 % av pojkarna och 96 % av flickorna.

Eleverna fick även ange vilket eller vilka yrken de funderat på att ägna sig åt. I formuläret fanns plats för tre olika förslag. Flickorna avgav i genomsnitt fler förslag än pojkarna (tab. 8).

Tabell 8. Vilket yrke siktar du på att så småningom arbeta med? Om du är osäker, skriv då de yrken eller yrkesområden du funderat på (fråga 3).

	Pojkar	Flickor
	<u>%</u>	<u>%</u>
Ett förslag	48	38
Två förslag	21	27
Tre förslag	28	34
Inget förslag	3	1
Summa	100	100

Förslagen har fördelats på olika yrkesområden. Förstahandsförslagen redovisas i tabellerna 9 och 10. Områden som samlat mer än sex elever har specificerats, övriga har förts samman under rubriken "Övriga yrken".

Tabell 9. Som första alternativ angivna yrkesönsksningar fördelade på yrkesområden, pojkar (fråga 3).

Yrkesområden (rangordnade)	Antal förstahands- val
Ingenjör, arkitekt, tekniker	163
Mekaniker, reparatör, verkstadsarbete	101
Byggnadsarbete	36
Lärare	29
Kontorsarbete	16
Tecknare, fotograf	16
Journalist	15
Jordbruk	14
Laboratoriearbete, kemist	14
Läkare	12
Militär	11
Affär, handel	11
Pilot, telegrafist (flyg)	10
Bank, post	10
Djurvård	10
Kock, bagare	9
Chaufför	8
Försäljare, reklam	7
Gymnastikdirektör	7
Övriga yrken (mindre än 7 val per yrkesområde)	66
Vet ej	17
Summa deltagande elever i årskurs 8, normalklass	582

Tabell 10. Som första alternativ angivna yrkesönskningar fördelade på yrkesområden, flickor (fråga 3).

Yrkesområden (rangordnade)	Antal förstahands- val
Lärare	141
Sjukvårdsarbete	122
Kontorsarbete	61
Frisör, kosmetolog	46
Apotek, tandvård	34
Fotograf, tecknare	23
Ingenjör, arkitekt, ritbiträde	21
Journalist	18
Dekoratör	16
Arbetsterapeut	14
Veterinär, djurvård	14
Affärsbiträde	9
Bank, post	9
Flyg-, hotellvärdinna	8
Textillärare	8
Övriga yrken (mindre än 7 val per yrkesområde)	41
Vet ej	6
Summa deltagande elever i årskurs 8, normalklass	591

Flickornas yrkesönskningar är samlade inom ett mindre antal yrkesområden än pojkarnas önskningar, Pojkarnas yrkesönskningar domineras av tekniskt betonade yrken, flickornas av kontakt- och vårdyrken.

#### 4. Önskemål om förhållanden i yrket

Ett avsnitt av formuläret (fråga 74-96) upptog olika förhållanden som kan gälla ett yrke. Eleverna ställdes inför två alternativ och skulle ange den beskrivning som bäst passade in på ett yrke som de skulle vilja välja. Alternativen var för en grupp frågor (fråga 74-88) valda så att de angav två helt olikartade karaktäristika för ett yrke, för en annan grupp (fråga 89-96) så att de angav två motsatta karaktäristika. Här redovisas endast svaren på den senare gruppen frågor, vilka är mest lättolkade.

Flertalet elever, oavsett kön, föredrog

ett arbete inomhus (pojkar 69 %, flickor 90 %) - framför ett arbete utomhus (fråga 89),

ett arbete där man kommer i kontakt med många människor (67 resp. 85 %) - framför ett arbete där man arbetar mest för sig själv (fråga 91),

ett arbete där man får göra många olika saker (94 resp. 95 %) - framför ett arbete där man håller på med samma uppgift nästan hela tiden (fråga 92),

ett arbete på nuvarande bosättningsort (78 resp. 68 %) - framför ett arbete i en annan stad eller annat samhälle (fråga 94).

Ungefär lika många elever föredrog ett arbete där man sällan behöver resa som ett arbete där man får resa mycket (fråga 95).

Fler pojkar än flickor (29 mot 10 %) föredrog arbeten utomhus framför arbeten inomhus (fråga 89).

Fler flickor än pojkar (85 mot 67 %) föredrog arbeten där man kommer i kontakt med många människor framför arbeten där man mest arbetar för sig själv (fråga 91).

Nästan dubbelt så många flickor som pojkar (80 mot 44 %) föredrog arbeten som har med människor att göra framför arbeten där man sysslar mest med saker (fråga 93).

Fler flickor än pojkar (31 mot 21 %) föredrog arbeten på annan plats än nuvarande bosättningsort (fråga 94).

Fler flickor än pojkar (69 mot 52 %) föredrog ett arbete med bestämda tider att passa framför ett arbete där man själv får bestämma sin arbetstid (fråga 96).

Vad som framför allt skiljer flickornas och pojkarnas preferenser är som synes att flickorna är mer intresserade av kontaktbetonade sysselsättningar än pojkarna, vilket tidigare också framgått av deras yrkesönskningar.

##### 5. Information om tillämnat yrke

Två tredjedelar av eleverna har arbetat på eller besökt någon arbetsplats där det yrke de tänker ägna sig åt förekommer (fråga 10). Detta är något vanligare bland flickorna, 76 %, än bland pojkarna, 67 %.

I enkätformuläret gavs ett antal exempel på olika arbetsplatser (fråga 44-53, 55-57). Eleverna skulle ange huruvida de besökt en sådan arbetsplats eller ej. De genomsnittliga svaren på dessa frågor torde ej vara av mera allmänt intresse eftersom de i stor utsträckning endast återspeglar lokala förhållanden. Frågorna är avsedda att ge individmått, t. ex. så att det totala antalet arbetsplatser som olika

individer besökt beräknas. Det kan dock nämnas att vissa könsskillnader framträder i svaren på frågorna. Pojkarna har oftare än flickorna besökt järnverk, gruva, kraftverk, pappersbruk o. s. v.

En betydande skillnad mellan pojkar och flickor framträder slutligen i svaret på frågan "Hur gammal var du, när du hade ditt första riktiga arbete? Ett sådant som du fick betalt för t. ex. feriearbete, budåkning." (fråga 40). Av pojkarna hade 28 % och av flickorna 50 % ännu ej haft något arbete.

### III. INTRESSESCHEMA

#### A. Instrumentet

För mätning av elevernas intressestruktur användes formuläret "Intresseschema-Sysselsättningar", konstruerat av Y. Waern (Waern, 1962). Formuläret upptar olika sysselsättningar, som eleverna skall ta ställning till. Svaren avges i en fyragradig skattningsskala: "Mycket roligt, Roligt, Tråkigt, Mycket tråkigt". Formuläret upptar sammanlagt 160 st. sysselsättningar, vilka har hämtats från åtta olika intresseområden:

- (E) Estetiska intressen: konst, teater, musik.
- (F) Friluftsbetonade intressen: idrott, sport.
- (H) Husliga intressen: hem och hushåll, sömnad.
- (K) Kontors- och handelsbetonade intressen: kontorsarbete, detaljhandel.
- (P) Praktiska intressen: hantverk, tillverka och reparera saker.
- (S) Sociala intressen: intresse för att ha kontakt med människor; lära, hjälpa, leda.
- (T) Tekniskt-vetenskapliga intressen: konstruera maskiner; forskning.
- (V) Verbala intressen: intresse för litterär produktivitet, språk, användning av ord och verbala begrepp.

#### B. Undersökningsgruppen

Formuläret Intresseschema-Sysselsättningar förelades eleverna i såväl normal- som specialklasser i årskurs 8. Formuläret besvarades i skolan under ledning av särskilda provledare. Ifyllda formulär erhöles för ca 94 % av eleverna i årskursen (tab. 11).

Tabell 11. Deltagarfrekvens i Intresseschema-Sysselsättningar i årskurs 8.

	Pojkar		Flickor		Totalt	
	abs.	%	abs.	%	abs.	%
Antal besvarade formulär	639	94	617	95	1256	94
Antal ej besvarade formulär	39	6	35	5	74	6
Totalt antal elever i årskurs 8	678	100	652	100	1330	100



C. Medeltal i olika intressevariabler

Medeltal och standardavvikelser för de olika intressevariablerna har beräknats för pojkar och för flickor (tab. 12).

Tabell 12. Medelvärden och standardavvikelser för skalorna i Intresseschema-Sysselsättningar, årskurs 8, Örebro 1965.

	Skala							
	E	F	H	K	P	S	T	V
Pojkar M	-11.28	17.14	-20.86	-10.12	-0.45	-2.81	12.44	-5.96
(N=639) S	13.09	16.01	11.90	12.83	13.48	14.31	15.55	14.54
Flickor M	5.14	5.24	5.33	-3.68	-13.07	7.89	-8.54	5.21
(N=617) S	13.65	15.65	13.67	12.94	12.12	12.68	13.94	13.60

Skalornas beteckning i tabellen: se text ovan.

Som väntat är skillnaden mellan pojkarnas och flickornas medelvärden i de olika skalorna mycket stor. Pojkarna ligger genomsnittligt sett högre i (F) Friluftsbetonade, (P) Praktiska och (T) Tekniskt vetenskapliga intressen; flickorna högre i övriga d. v. s. i (E) Estetiska, (H) Husliga, (K) Kontors- och handelsbetonade, (S) Sociala och (V) Verbala intressen.

Flera av skalorna har givit klart skilda medelvärden för Örebro materialet och för Waerns material (bil. 5). Pojkarna i Örebro visar lägre intresse för (F) Friluftsbetonade, (P) Praktiska och högre i (V) Verbala sysselsättningar än pojkarna i Waerns material. För flickorna gäller att de har lägre intresse för (E) Estetiska, (F) Friluftsbetonade, (H) Husliga och (K) Kontorsbetonade sysselsättningar, medan de visar högre värden för (P) Praktiska, (S) Sociala och (V) Verbala intressen. Skillnaderna kan förklaras dels av att Waerns material insamlats på mindre orter än Örebro, dels av att en förändring kan ha inträffat vad beträffar populariteten hos olika intressen under de sju år som ligger mellan de två datainsamlingstillfällena.

D. Interkorrelationer för intressevariablerna

Sambanden mellan de olika intresseskalorna är genomgående positiva men måttligt starka. Det finns således en måttlig tendens att eleverna över flertalet intresseområden redovisar starka eller svaga intressen (tab. 13). Interkorrelationerna avviker ej i någon större utsträckning från dem som Waern redovisat (Waern, 1962).

Tabell 13. Interkorrelationer för skalorna i Intresseschema-Sysselsättningar, årskurs 8, Örebro 1965.

N: Pojkar 639, flickor 617

Skalornas beteckning i tabellen: se text ovan.

Pojkar									
	E	F	H	K	P	S	T	V	
E		.23	.49	.31	.24	.55	.27	.60	E
F	.25		.19	.30	.32	.32	.21	.25	F
H	.19	.16		.51	.38	.55	.23	.41	H
K	.09	.20	.39		.37	.55	.25	.42	K
P	.35	.42	.29	.31		.34	.53	.18	P
S	.46	.31	.32	.34	.32		.33	.62	S
T	.24	.37	.20	.32	.52	.40		.33	T
V	.64	.26	.10	.23	.27	.58	.36		V
	E	F	H	K	P	S	T	V	

Flickor

Signifikansgränser för r: (båda könen)

5 % =  $\pm .08$       1 % =  $\pm .10$

E. Korrelationer mellan intressevariabler och begåvningsvariabler

Korrelationerna mellan skalorna i Intresseschema-Sysselsättningar och skalorna i begåvningsprovet DBA är i flertalet fall ej skilda från noll (tab. 14 och 15). Interkorrelationerna i den prövade gruppen för skalorna i DBA redovisas i bilaga (bil. 6).

Tabell 14. Korrelationer mellan skalor i Intresseschema-Sysselsättningar och skalorna i begåvningsprovet DBA, årskurs 8, pojkar, Örebro 1965.

N = 635

Beteckningar på skalorna i DBA se bil. 6. Beteckningar på skalorna i Intresseschema-Sysselsättningar: se text ovan.

Intresseschema-Sysselsättningar	DBA						
	Li	Mo	Bo	Fi	Kl	Pl	ΣDBA
E	.02	.05	.04	.05	-.02	.04	.06
F	-.03	-.03	.06	.03	-.04	-.07	-.07
H	-.08	-.08	.06	.08	-.05	-.07	-.07
K	.11	-.10	.01	-.03	-.05	-.13	-.10
P	-.12	-.10	-.11	-.06	.04	.04	-.08
S	-.03	-.02	-.01	-.01	-.06	-.08	-.04
T	.18	.20	.17	.21	.21	.27	.25
V	.13	.14	.13	.15	.04	.06	.17

Signifikansgränser: se tab. 13.

Tabell 15. Korrelationer mellan skalor i Intresseschema-Sysselsättningar och skalorna i begåvningsprovet DBA, årskurs 8, flickor, Örebro 1965.

N = 611

Beteckningar på skalorna i DBA se bil. 6. Beteckningar på skalorna i Intresseschema-Sysselsättningar: se text ovan.

Intresseschema-Sysselsättningar	DBA						
	Li	Mo	Bo	Fi	Kl	Pl	ΣDBA
E	.23	.27	.13	.17	.13	.23	.24
F	.06	.03	.15	.13	.12	.06	.08
H	-.17	-.13	-.11	-.04	-.03	-.02	-.10
K	-.16	-.11	-.01	-.02	.00	-.05	-.07
P	.08	.09	.09	.15	.13	.20	.15
S	.01	.04	.01	-.04	-.07	-.07	-.05
T	-.04	-.01	.04	.03	.05	.06	.02
V	.24	.27	.12	.11	.01	.05	.17

Signifikansgränser: se tab. 13.

Sammantaget för hela DBA-provet har för pojkar intresseskalan (T) Tekniskt-vetenskapliga intressen samt (V) Verbala intressen svagt positiva samband med testad begåvning. För flickorna finns ett svagt positivt samband mellan (E) Estetiska intressen samt (V) Verbala intressen, och det sammantagna begåvningsprovet. Även dessa resultat överensstämmer med tidigare erhållna resultat (SOU 1960:13). I övrigt synes inga systematiska samband mellan intresseskalorna och begåvningsproven föreligga.

#### F. Profilanalys

Resultaten från Intresseschema-Sysselsättningar har bearbetats i en statistisk profilanalys. Den använda metoden, latent profilanalys, har gjort det möjligt att fördela individerna i den undersökta gruppen på ett antal, med hänsyn till profilerna över individernas värden i de olika intresseskalorna, homogena klasser av profiler.<sup>\*)</sup>

Resultaten av den klassificering av eleverna i årskurs 8 som gjorts med hjälp av den latent profilanalysen redovisas i figur 1 och 2 (sid. 18 och 19). Figurerna visar de olika profilklassernas medelvärden i råpoäng för de olika intresseskalorna. Profilklassernas medelpoäng uttryckta i standardvärden redovisas i tabellerna 16 och 17. Figurerna ger en bild av hur profilerna ligger i förhållande till den ursprungliga svarsskalan och gör det möjligt att jämföra pojkarnas och flickornas profilklasser. Tabellerna ger en tydligare bild av hur profilklassernas medelvärden ligger i förhållande till resultaten för vardera könet för sig. Det bör understrykas att de redovisade värdena är gruppmedelvärden. De enskilda individvärdena sprider sig således kring dessa medelvärden.

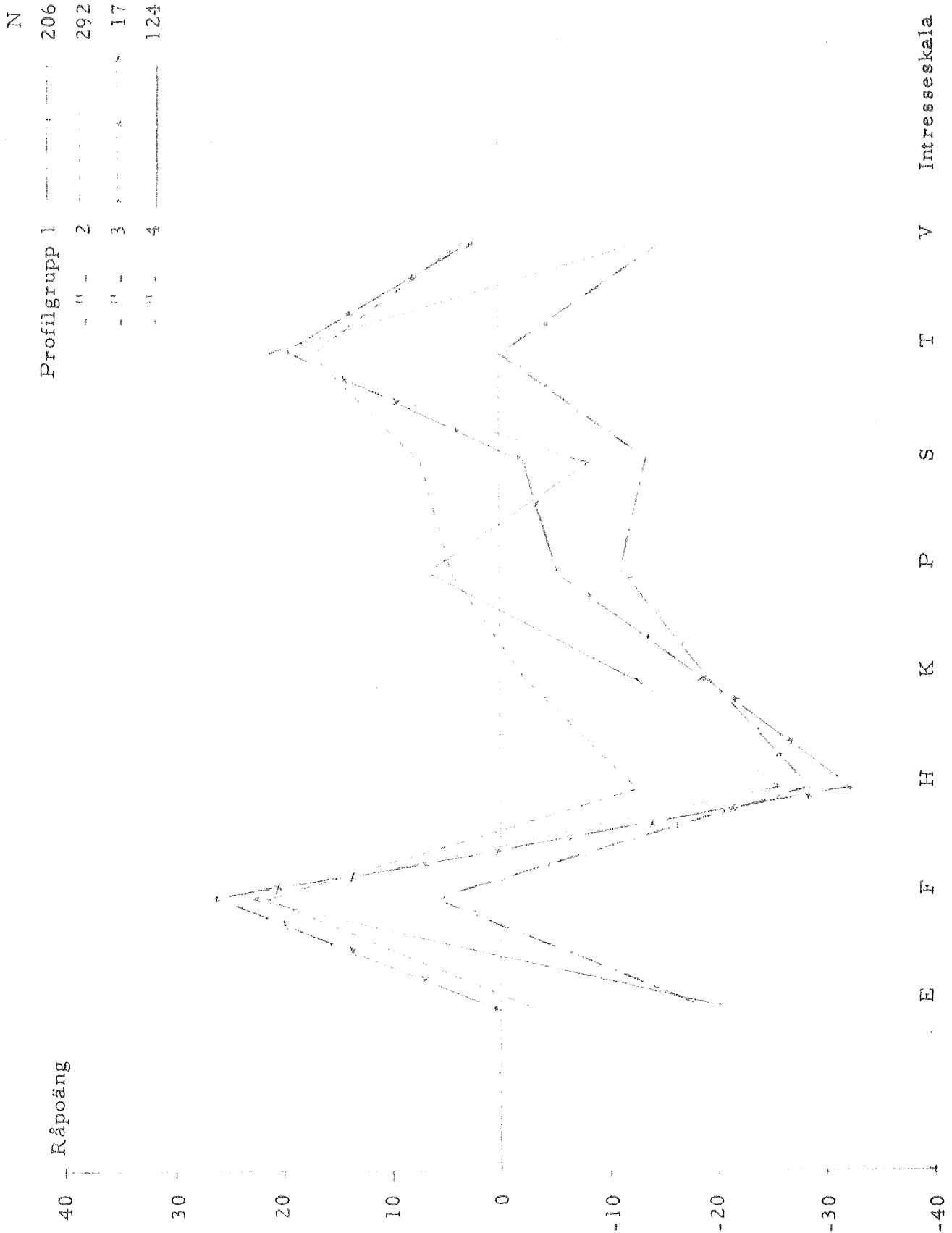
(Tabell 16 och 17, se sid. 20).

---

<sup>\*)</sup> Anm. Den vid profilanalysen använda metoden, latent profilanalys, har utvecklats av B. Mårdberg, vilken också utarbetat de program för elektronisk databehandling, vilka använts här. Profilanalysen utmynnar dels i latent profiler, dels i en tilldelning av individer till dessa profiler. För de individer vilka tilldelats en viss profil kan medelvärden beräknas i de olika intresseskalorna. Det är dessa medelvärden, de s. k. observerade profilerna, som återges här. En mer ingående redovisning av resultaten av profilanalysen kommer att lämnas i annat sammanhang. För en beskrivning av analysmetoden hänvisas till Mårdberg: Arbetspsykologisk klassificering (Mårdberg, 1966).

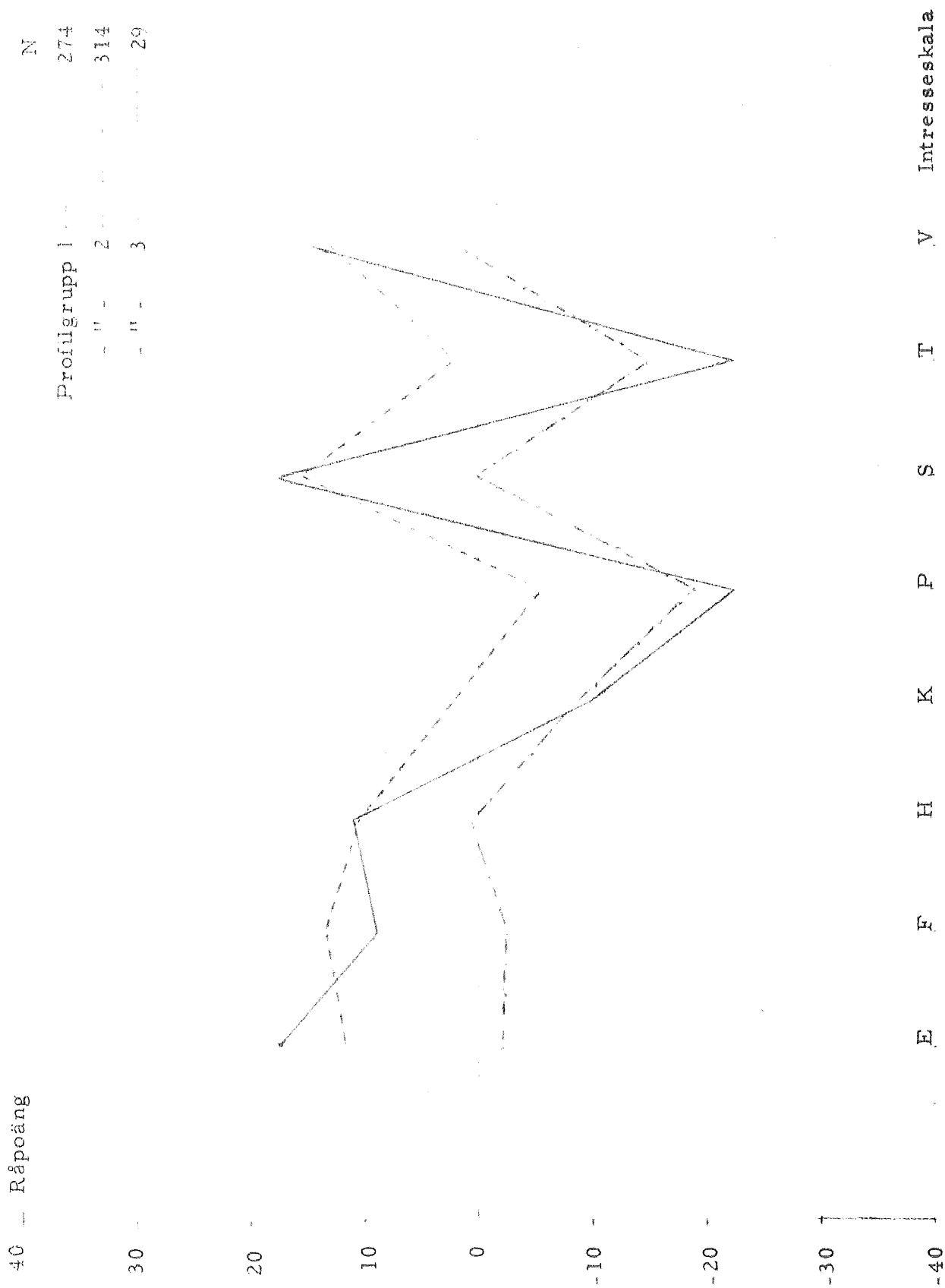
Figur 1. Latent profilanalys: Medelvärden i de olika skalorna i Intresseschema-Sysselsättningar för observerade profilgrupper, årskurs 8, pojkar.

N = 639



Figur 2. Latent profilanalys: Medelvärden i de olika skalorna i Intresseschema-Sysselsättningar för observerade profilgrupper, årskurs 8, flickor.

N = 617



Tabell 16. Medelvärden (standardvärden) för profilgrupper i olika skalor av Intresseschema-Sysselsättningar, årskurs 8, pojkar.

N = 639

Skala	Profilgrupp			
	1	2	3	4
E	-0.57	0.64	0.90	-0.69
F	-0.70	0.25	0.55	0.49
H	-0.65	0.69	-0.95	-0.43
K	-0.68	0.60	-0.66	-0.18
P	-0.79	0.35	-0.35	0.53
S	-0.74	0.69	0.04	-0.40
T	-0.80	0.30	0.45	0.56
V	-0.64	0.62	0.73	-0.49
Antal abs.	206	292	17	124
individer %	32	46	3	19

Skalornas beteckningar: se text ovan.

Tabell 17. Medelvärden (standardvärden) för profilgrupper i olika skalor av Intresseschema-Sysselsättningar, årskurs 8, flickor.

N = 617

Skala	Profilgrupp		
	1	2	3
E	0.49	-0.51	0.91
F	0.53	-0.49	0.23
H	0.36	-0.35	0.40
K	0.48	-0.38	-0.45
P	0.63	-0.48	-0.78
S	0.61	-0.61	0.76
T	0.64	-0.46	-1.02
V	0.57	-0.56	0.69
Antal abs.	274	314	29
individer %	44	51	5

Skalornas beteckningar: se text ovan.

De olika profilklasserna kan sammanfattningsvis beskrivas på följande sätt.

Pojkar:

Profilklass 1. De pojkar som tillhör denna profilklass har jämfört med övriga pojkar låga värden i de åtta intresseskalorna. De har en i genomsnitt negativ eller indifferent inställning till de olika sysselsättningar som förekommer i formuläret och skulle därför kunna sägas ha en allmän brist på intressen. Profilklassen har ett jämfört med samtliga övriga klasser svagt intresse för friluftsliv och sport (F) och för det tekniskt-vetenskapliga området (T). Profilklassen omfattar 32 % av de prövade pojkarna.

Profilklass 2. De pojkar som tillhör denna profilklass ligger högt i samtliga intresseskalor jämfört med övriga pojkar. De har en mindre negativ inställning till det husliga området (H) och till kontors- och handelsområdet (K) än samtliga övriga pojkar. De har en positiv inställning till det sociala intresseområdet (S) där pojkarnas övriga profilklasser har en negativ inställning. Tillsammans med profilklassen 3 har de en mer positiv, i detta fall en neutral i stället för en starkt negativ, inställning till de estetiska (E) och verbala (V) intresseområdena. Profilklassen omfattar 46 % av de prövade pojkarna.

Profilklass 3. Under det att intresseprofilerna för profilklass 1 och 2 dominerades av en negativ respektive en positiv inställning har profilklass 3 en intresseprofil med starka gillanden och ogillanden. Klassens intressen liknar inom vissa intresseområden den ena av de två föregående profilklasserna, inom andra områden den andra klassen. Pojkarna i denna profilklass har en jämfört med hela pojkgruppen positiv inställning till de estetiska (E) och verbala (V) områdena och en, även absolut sett, starkt negativ inställning till hushållsområdet (H) och det kontors- och handelsbetonade området (K). Profilklassen omfattar endast 3 % av pojkarna.

Profilklass 4. Klassen har i likhet med profilklass 3 en ojämn intresseprofil, med utpräglade gillanden och ogillanden av olika intressen. Profilklassen har en positiv inställning till friluftsbetonade (F), praktiska (P) och tekniskt-vetenskapliga (T) sysselsättningar. Den har en negativ inställning till de estetiska (E), hushållsbetonade (H), sociala (S) och verbala (V) områdena. Profilklassen omfattar 19 % av pojkarna.



Flickor:

Profilklass 1. De flickor som tillhör denna profilklass har jämfört med övriga flickor genomgående höga värden i samtliga skalor. De har en mindre negativ inställning till det praktiska området (P) och en svagt positiv i stället för en starkt negativ inställning till det tekniskt-vetenskapliga området (T) jämfört med flickornas samtliga övriga profilklasser. Profilklassen omfattar 44 % av de prövade flickorna.

Profilklass 2. Denna profilklass kännetecknas av jämfört med övriga klasser genomgående låga värden i de olika intresseskalorna. De ligger lägre än samtliga övriga klasser inom de estetiska (E), friluftsbetonade (F), hushållsbetonade (H), sociala (S) och verbala (V) områdena, vilket i samtliga fall innebär att de har en neutral i stället för en uttalat positiv inställning. Profilklassen omfattar 51 % av de prövade flickorna.

Profilklass 3. Denna profilklass innehåller flickor som har starkt positiv eller negativ inställning till de olika intresseområdena, så att deras intressen i vissa fall ligger på samma nivå som profilklassen 1, i andra på samma nivå som profilklassen 2. De har en positiv inställning till de estetiska (E), friluftsbetonade (F), husliga (H), sociala (S) och verbala (V) områdena, en negativ inställning till de kontorsbetonade (K), praktiska (P) och tekniskt-vetenskapliga (T) områdena. Profilklassen omfattar 3 % av alla flickor.

## IV. YRKESVALSLÄRARNAS BEDÖMNING

### A. Bedömningsförfarandet

För att på ett systematiskt sätt tillvarata den information om eleverna som samlas hos yrkesvalslärarna, konstruerades ett bedömningsformulär som dessa skulle använda efter sina samtal med eleverna. Formuläret upptog följande bedömningsvariabler:

1. Intresse för val av yrke och/eller utbildning
2. Konstans i yrkesplaner
3. Realism i uppfattning av arbete och yrken
4. Omdöme vid bedömning av egna förutsättningar i relation till yrkets krav
5. Allmän mognad i inställning till yrkesval och utbildning
6. Värdering av materiella fördelar i förhållande till trivsel-faktorer.

Vid bedömningen användes en niogradig poängskala. Som ledning för bedömarna gavs korta beskrivningar av innebörden hos höga och låga skalsteg.

Bedömarna erhöll en skriftlig anvisning, i vilken bl. a. redogjordes för den teoretiska procentuella fördelningen av en större grupp i den niogradiga poängskalan. Anvisningen innehöll också en kompletterande utförlig beskrivning av innebörden hos bedömningsvariablerna. Bedömningsformulär och anvisningar återges i bilaga (se bil. 7 och 8).

### B. Datainsamling

De nio yrkesvalslärare som fanns i Örebro tilldelades slumpmässigt valda klasser eller delar av klasser i årskurs 8 som de skulle intervjua och bedöma. Om uppgiften var att intervjua en del av klassen hade bestämda elever angivits. Enligt det uppgjorda programmet skulle sammanlagt 540 elever bedömas. Intervjuerna genomfördes under maj månad 1965. Lärarna hann under den tid som stod till förfogande ej genomföra mer än sammanlagt 367 intervjuer, samtliga i normalklasser, vilket innebär att bedömningar för 29 % av årskursens 1257 elever i normalklasser, föreligger.

En lärare blev förhindrad att utföra intervjuer. Övriga åtta lärare utförde mellan 24 och 60 intervjuer vardera. De intervjuade eleverna kom från 16 olika klasser i 7 av de 8 olika rektorsområdena.

Intervjuerna styrdes ej genom någon gemensam plan, utan lärarna fick själva bestämma intervjuens uppläggning. Tiderna för inter-

vjuerna varierade, bl. a. beroende på att lärarna i vissa fall kände eleverna tidigare. Enligt lärarnas egna uppgifter erfordrades genomsnittligt 15 minuter för varje intervju.

### C. Erhållna fördelningar av bedömningar

Vid personbedömning brukar man ofta erhålla en överrepresentation av höga värden i skattningsskalan, vilket kan innebära att de bedömda individerna ej differentieras på önskat sätt. Beträffande yrkesvalslärarnas bedömningar kan det konstateras att dessa lyckats utnyttja den niogradiga skalan förhållandevis effektivt. Skattningfördelningarna återges i bilaga (bil. 9). Här återges i tabell (tab. 18) medeltal och standardavvikelser för de olika variablerna för de åtta lärarna sammantagna.

Tabell 18. Medelvärden, standardavvikelser och stickprovsstorlek för skalorna i yrkesvalslärarnas bedömning av elever i årskurs 8.

Sammantagna värden för åtta bedömare.

Skala	Pojkar			Flickor		
	M	s	N	M	s	N
1. Intresse	5.60	1.88	182	5.77	1.82	185
2. Konstans	5.71	2.50	173	5.99	2.58	179
3. Realism	5.41	1.96	176	5.68	1.95	179
4. Omdöme	5.28	1.97	176	5.57	2.02	179
5. Mognad	5.24	1.81	178	5.50	1.83	182
6. Materialism-trivsel	5.56	1.92	176	5.97	1.89	180

### D. Sambanden mellan olika variabler

Sambanden mellan olika variabler i skalorna redovisas i följande tabell (tab. 19).

Tabell 19. Interkorrelationer för skalorna i yrkesvalslärarnas bedömning av elever i årskurs 8, könen åtskilda.

Pojkar: N = 173 - 182

Flickor: N = 179 - 185

Åtta bedömare

Skala	POJKAR						FLICKOR					
	Skala						Skala					
	1	2	3	4	5	6	1	2	3	4	5	6
1. Intresse		.57	.70	.58	.73	.42	.57	.72	.70	.80	.32	
2. Konstans			.54	.45	.52	.33		.56	.51	.56	.35	
3. Realism				.79	.82	.44			.88	.85	.30	
4. Omdöme					.85	.49				.88	.30	
5. Mognad						.50					.31	
6. Materialism-trivsel												

Signifikansgränser: 5 % = .15

1 % = .19

Samtliga korrelationskoefficienter i matriserna i tabell 19 är positiva och måttliga till starka. Detta kan till viss del ha förorsakats av att koefficienterna beräknats på skattningar avgivna av olika bedömare. Härvid inverkar eventuella skillnader i nivå mellan bedömarerna höjande på sambanden mellan variabler.

Korrelationerna är av mycket olika styrka. För både flickor och pojkar kan en struktur urskiljas, som består i att variablerna 1, 3, 4 och 5 inbördes har högre samband än de har med de återstående variablerna, 2 och 6. Det skulle därför kunna vara motiverat att slå samman bedömningarna i de förstnämnda variablerna: intresse, realism, omdöme och mognad, till en summa som användes vid det fortsatta utnyttjandet av bedömningsmaterialet.

LITTERATURFÖRTECKNING

- Härnqvist, K. Individuella differenser och skoldifferentiering.  
SOU 1960:13.
- Magnusson, D. - Dunér, A. - Beckne, R. Anpassning, beteende  
och prestation - Örebroprojektet. Rapport 1, Planlägg-  
ning. Stockholm 1965. Stencil.
- Mårdberg, B. Arbetspsykologisk klassificering. PA-rådets med-  
delande nr 42. Stockholm 1966. Stencil.
- Waern, Y. Manual till Intresseschema-Sysselsättningar. Stock-  
holm 1962.

## FRÅGOR OM YRKESVAL OCH LINJEVAL FÖR ÅRSKURS 9

Namn: ..... Klass: ..... Datum: .....

Läs igenom varje fråga noga. Ibland skall Du själv skriva ditt svar. Ibland får Du några svarsförslag att välja på. Då skall Du tänka efter vilket svar, som passar bäst och sätta ett kryss i rutan vid det svaret. Det är viktigt att Du bara sätter ett kryss vid varje fråga.

3	8	4	1	2	1														
1	2	3	4	5	6	7	8	9	10	11	12	13	14	15	16	17	18	19	20

1. Har Du bestämt Dig för vilket yrke Du skall välja?

- 1 Ja
- 2 Nej
- 3 Osäker

2. När berömdes Du Dig för vad Du vill bli?

- 1 Har inte bestämt mig än
- 2 I årskurs 8
- 3 I årskurs 7
- 4 I årskurs 6
- 5 Före årskurs 6

3. Vilket yrke siktas Du på att så småningom arbeta med?

Om Du är osäker, skriv då de yrken eller yrkesområden Du funderat på!

- 1 .....
- 2 .....
- 3 .....

4. Om Du fick välja helt och hållet, som Du själv vill, utan att tänka på om Du klarar av det, eller vad kamrater, lärare eller de där hemma skulle säga, vad skulle Du då vilja ha för yrke?

- 1 Samma yrke som jag sade förut, att jag bestämt mig för
- 2 Något annat. Vad då? .....

5. Vad räknar Du med eller tror Du, att Du kommer att ha för yrke, när Du är 30 år?

- 1 Samma yrke som jag sade förut, att jag bestämt mig för
- 2 Något annat. Vad då? .....

6. Vad vill de hemma att Du skall bli?

- 1 Samma som jag vill
- 2 Något annat. Vad då? .....
- 3 Vet inte

7. Vad tänker Du göra, när Du slutat 9:an?

- 1 Börja arbeta
- 2 Gå som elev på en arbetsplats
- 3 Gå i yrkesskola
- 4 Gå i fackskola
- 5 Gå i gymnasium
- 6 Något annat. Vad då? .....
- 7 Vet inte

8. Hur många år efter 9:re klass dröjer det, innan Du är färdig med Din utbildning, och kan börja förtjäna pengar?

- 1 Ingen av dem börja arbeta på en gång
- 2 Utbildning i ..... år

9. På vilket sätt har Du fått reda på mest om det yrke Du funderar på?

- 1 Har talat med dem hemma
- 2 Har talat med folk som arbetar i yrket
- 3 Har talat med lärare
- 4 Har arbetat i yrket
- 5 Har läst om yrket
- 6 På något annat sätt. Hur då? .....

Kontrollera att Du svarat på alla frågor! Fortsätt sedan på nästa sida!

10 Har Du arbetat på eller besökt någon arbetsplats, där de gör det, som Du vill arbeta med?

- 1 Ja  
2 Nej

1	<input type="checkbox"/>
2	<input type="checkbox"/>

Har Du pratat om Ditt yrkesval med någon som arbetar med just det yrke, som Du funderar på?

Sätt ett kryss på varje rad!

- 11 Föräldrar  
12 Syskon  
13 Andra släktingar  
14 Bekanta till familjen  
15 Andra

	Ja	Nej
11	<input type="checkbox"/>	<input type="checkbox"/>
12	<input type="checkbox"/>	<input type="checkbox"/>
13	<input type="checkbox"/>	<input type="checkbox"/>
14	<input type="checkbox"/>	<input type="checkbox"/>
15	<input type="checkbox"/>	<input type="checkbox"/>

16 Tycker Du det är svårt att veta vad Du skall göra, när Du slutar 9:an?

- 1 Mycket svårt  
2 Ganska svårt  
3 Lite svårt  
4 Inte svårt alls

1	<input type="checkbox"/>
2	<input type="checkbox"/>
3	<input type="checkbox"/>
4	<input type="checkbox"/>

Varför är det besvärligt att bestämma vad Du skall göra, när du slutar 9:an?

Sätt ett kryss på varje rad!

- 17 Det är inte besvärligt att bestämma  
18 Det finns så mycket att välja på  
19 Jag vet inte om jag kan klara av det som jag vill göra  
20 Jag får inte göra det jag vill  
21 Jag vet för lite om det som jag vill göra  
22 Jag vill inte bestämma mig än

	Stämmer	Stämmer inte
17	<input type="checkbox"/>	<input type="checkbox"/>
18	<input type="checkbox"/>	<input type="checkbox"/>
19	<input type="checkbox"/>	<input type="checkbox"/>
20	<input type="checkbox"/>	<input type="checkbox"/>
21	<input type="checkbox"/>	<input type="checkbox"/>
22	<input type="checkbox"/>	<input type="checkbox"/>

23 Får Du välja yrke som Du själv vill?

- 1 Ja  
2 Nej

1	<input type="checkbox"/>
2	<input type="checkbox"/>

24 Har Du fått välja p r y o (praktisk yrkesorientering), som Du själv vill?

- 1 Ja  
2 Nej

1	<input type="checkbox"/>
2	<input type="checkbox"/>

25 Tycker Du att Du valde rätt ämnen i 7:an?

- 1 Ja  
2 Nej

1	<input type="checkbox"/>
2	<input type="checkbox"/>

26 Vem bestämde mest vilken linje du skulle välja till årskurs 9?

- 1 Mina föräldrar  
2 Yrkesvalsläraren  
3 Någon annan lärare  
4 Jag själv  
5 Någon annan person  
6 Vet inte

1	<input type="checkbox"/>
2	<input type="checkbox"/>
3	<input type="checkbox"/>
4	<input type="checkbox"/>
5	<input type="checkbox"/>
6	<input type="checkbox"/>

Har Du samma uppfattning om vilken linje Du skall välja i 9:an som

Sätt ett kryss på varje rad!

- 27 Din bästa kamrat  
28 Mamma  
29 Pappa  
30 Yrkesvalsläraren

	Ja	Nej	Vet inte
27	<input type="checkbox"/>	<input type="checkbox"/>	<input type="checkbox"/>
28	<input type="checkbox"/>	<input type="checkbox"/>	<input type="checkbox"/>
29	<input type="checkbox"/>	<input type="checkbox"/>	<input type="checkbox"/>
30	<input type="checkbox"/>	<input type="checkbox"/>	<input type="checkbox"/>

31 Hur tycker Du det var att välja linje till 9:an?

- 1 Mycket svårt  
2 Ganska svårt  
3 Lite svårt  
4 Inte svårt alls  
5 Jag valde inte själv

1	<input type="checkbox"/>
2	<input type="checkbox"/>
3	<input type="checkbox"/>
4	<input type="checkbox"/>
5	<input type="checkbox"/>

Kontrollera att Du svarat på alla frågor! Fortsätt sedan på nästa sida!

Vad är det, som gör det besvärligt att välja linje till 9:an? *Sätt ett kryss på varje rad!*

- 32 Det är inte besvärligt att välja
- 33 Jag vet inte om jag klarar de ämnena
- 34 Jag vet för litet om de olika linjerna
- 35 Jag fick inte välja det som jag själv ville
- 36 Det finns så många linjer att välja på
- 37 Det finns inte den linje jag skulle vilja välja
- 38 Andra orsaker
- 39 Tycker Du att Du fick bestämma tillräckligt mycket själv, när Du valde linje till 9:an?

	Stämmer	Stämmer inte
32	<input type="checkbox"/>	<input type="checkbox"/>
33	<input type="checkbox"/>	<input type="checkbox"/>
34	<input type="checkbox"/>	<input type="checkbox"/>
35	<input type="checkbox"/>	<input type="checkbox"/>
36	<input type="checkbox"/>	<input type="checkbox"/>
37	<input type="checkbox"/>	<input type="checkbox"/>
38	<input type="checkbox"/>	<input type="checkbox"/>

- 1 Ja
- 2 Nej
- 3 I viss mån

1	<input type="checkbox"/>
2	<input type="checkbox"/>
3	<input type="checkbox"/>

40 Hur gammal var Du, när Du hade Ditt första riktiga arbete? Ett sådant som Du fick betalt för, t. ex. feriearbete, budåkring.

- 1 11 år eller yngre
- 2 12 år
- 3 13 år
- 4 14 år eller äldre
- 5 Har inte haft något arbete än

1	<input type="checkbox"/>
2	<input type="checkbox"/>
3	<input type="checkbox"/>
4	<input type="checkbox"/>
5	<input type="checkbox"/>

41 Om Du vill köpa en mindre sak, t. ex. en grammofonskiva, hur gör Du då?

- 1 Betalar med mina fickpengar
- 2 Ber att få pengar av någon hemma
- 3 Använder pengar, som jag fått eller tjänat ihop till själv
- 4 Låter bli att köpa, eftersom jag inte har några pengar
- 5 Vet inte

1	<input type="checkbox"/>
2	<input type="checkbox"/>
3	<input type="checkbox"/>
4	<input type="checkbox"/>
5	<input type="checkbox"/>

42 Hemma tycker de

- 1 att det är mycket viktigt att jag fortsätter i skolan så länge som möjligt
- 2 att jag skall gå kvar i skolan, om jag själv vill
- 3 att det kvittar om jag fortsätter i skolan eller inte
- 4 att jag skall sluta skolan så fort jag får
- 5 Jag vet inte vad de tycker hemma om detta

1	<input type="checkbox"/>
2	<input type="checkbox"/>
3	<input type="checkbox"/>
4	<input type="checkbox"/>
5	<input type="checkbox"/>

43 Hur många gånger har Du varit utomlands, i andra länder än Sverige?

- 1 Ingen gång
- 2 en gång
- 3 två gånger
- 4 tre gånger
- 5 fyra gånger eller mer

1	<input type="checkbox"/>
2	<input type="checkbox"/>
3	<input type="checkbox"/>
4	<input type="checkbox"/>
5	<input type="checkbox"/>

Vilka av de här ställena har Du besökt eller varit på i verkligheten? *Sätt ett kryss på varje rad!*

- 44 Järnverk
- 45 Gruva
- 46 Skeppsvarv
- 47 Skofabrik
- 48 Kraftverk
- 49 Bil- eller bussfabrik
- 50 Pappersbruk
- 51 Brandstation
- 52 Kexfabrik
- 53 Tidningstryckeri
- 54 Konstmuseum
- 55 Bilverkstad
- 56 Glasbruk
- 57 Mjölcentral eller bryggeri
- 58 Zoologisk trädgård

	ja	nej
44	<input type="checkbox"/>	<input type="checkbox"/>
45	<input type="checkbox"/>	<input type="checkbox"/>
46	<input type="checkbox"/>	<input type="checkbox"/>
47	<input type="checkbox"/>	<input type="checkbox"/>
48	<input type="checkbox"/>	<input type="checkbox"/>
49	<input type="checkbox"/>	<input type="checkbox"/>
50	<input type="checkbox"/>	<input type="checkbox"/>
51	<input type="checkbox"/>	<input type="checkbox"/>
52	<input type="checkbox"/>	<input type="checkbox"/>
53	<input type="checkbox"/>	<input type="checkbox"/>
54	<input type="checkbox"/>	<input type="checkbox"/>
55	<input type="checkbox"/>	<input type="checkbox"/>
56	<input type="checkbox"/>	<input type="checkbox"/>
57	<input type="checkbox"/>	<input type="checkbox"/>
58	<input type="checkbox"/>	<input type="checkbox"/>

Vilka av de här sakerna har Du sett eller varit med om i verkligheten? *Sätt ett kryss på varje rad!*

- 59 Stadsfullmäktigesammanträde
- 60 Radio- eller TV-utsändning
- 61 Fotbollsmatch i allsvenskan
- 62 Operaföreställning
- 63 Symfonikonsert eller jazzkonsert
- 64 Poppala
- 65 Operett, musical
- 66 Balett
- 67 Demonstration av en datamaskin
- 68 Rest ensam på tåg
- 69 Bandy- eller ishockeymatch i div. I
- 70 Cirkus
- 71 Flugit i flygplan eller helikopter
- 72 Läger med scoufer, juniorer eller liknande
- 73 Föredrag om främmande länder, t. ex. av en upptäcktsresande

	ja	nej
59	<input type="checkbox"/>	<input type="checkbox"/>
60	<input type="checkbox"/>	<input type="checkbox"/>
61	<input type="checkbox"/>	<input type="checkbox"/>
62	<input type="checkbox"/>	<input type="checkbox"/>
63	<input type="checkbox"/>	<input type="checkbox"/>
64	<input type="checkbox"/>	<input type="checkbox"/>
65	<input type="checkbox"/>	<input type="checkbox"/>
66	<input type="checkbox"/>	<input type="checkbox"/>
67	<input type="checkbox"/>	<input type="checkbox"/>
68	<input type="checkbox"/>	<input type="checkbox"/>
69	<input type="checkbox"/>	<input type="checkbox"/>
70	<input type="checkbox"/>	<input type="checkbox"/>
71	<input type="checkbox"/>	<input type="checkbox"/>
72	<input type="checkbox"/>	<input type="checkbox"/>
73	<input type="checkbox"/>	<input type="checkbox"/>





Yrkesenkät: Antal lika svar vid test och retest 2 månader senare.

Åk 8 vt 65 N = 89 pojkar N = 85 flickor.

Frågans nr.	Lika svar				Antal svarsalternativ		
	abs	P	%	abs		F	%
01	65		73.1	56		65.9	3
02	73		82.1	65		76.4	5
*) 03:1	70		78.7	59		69.4	-
*) 03:2	57		64.1	52		61.2	-
*) 03:3	62		69.7	60		70.6	-
04	56		62.9	53		62.3	2
05	53		59.6	52		61.2	2
06	63		70.8	68		80.0	3
07	64		71.9	69		81.1	7
08	37		41.6	45		52.9	9
09	47		52.8	44		51.7	7
10	59		66.3	68		80.0	2
11	57		64.1	56		65.9	2
12	71		79.8	75		88.2	2
13	68		76.4	64		75.3	2
14	67		75.3	55		64.7	2
15	59		66.3	55		64.7	2
16	48		54.0	49		57.6	4
17	53		59.6	55		64.7	2
18	62		69.7	62		72.9	2
19	55		61.8	63		74.1	2
20	76		85.4	76		89.4	2
21	49		55.1	58		68.2	2
22	59		66.3	50		68.2	2
23	83		93.3	81		95.3	2
24	82		92.2	84		98.8	2
25	80		89.9	82		96.4	2
26	57		64.1	64		75.3	6
27	43		48.3	51		60.0	3
28	56		62.9	73		85.8	3
29	66		74.2	65		76.4	3
30	54		60.7	49		57.6	3
31	50		56.2	60		70.6	5
32	56		62.9	64		75.3	2
33	55		61.8	61		71.7	2
34	58		65.2	66		77.6	2
35	78		87.7	78		91.7	2
36	63		70.8	62		72.9	2
37	76		85.4	70		82.3	2
38	62		69.7	64		75.3	2
39	76		85.4	79		92.9	3
40	51		57.3	71		83.5	5

\*) Lika svar = samma yrke nämnt i fråga 3 vid båda test-tillfällena

Frågans nr.	Lika svar				Antal svars- alternativ
	P		F		
	abs	%	abs	%	
41	56	62.9	57	67.0	5
42	66	74.2	67	78.8	5
43	59	66.3	62	72.9	5
44	70	78.7	68	80.0	2
45	66	74.2	71	83.5	2
46	72	80.9	69	81.1	2
47	69	77.6	76	89.4	2
48	73	82.1	70	82.3	2
49	66	74.2	73	85.8	2
50	73	82.1	73	85.8	2
51	75	84.3	72	84.7	2
52	72	80.9	73	85.8	2
53	75	84.3	77	90.6	2
54	73	82.1	69	81.1	2
55	82	64.1	67	78.8	2
56	77	86.5	78	91.7	2
57	75	84.3	71	83.5	2
58	77	86.5	77	90.6	2
59	80	89.9	78	91.7	2
60	68	76.4	62	72.9	2
61	86	96.7	71	83.5	2
62	79	88.8	73	85.8	2
63	66	74.2	70	82.3	2
64	78	87.7	69	81.1	2
65	75	84.3	71	83.5	2
66	84	94.4	70	82.3	2
67	82	92.2	80	94.1	2
68	67	75.3	73	85.8	2
69	81	91.0	74	87.0	2
70	87	97.8	79	92.9	2
71	82	92.2	83	97.6	2
72	77	86.5	76	89.4	2
73	72	80.9	59	69.4	2
74	71	79.8	68	80.0	2
75	66	74.2	73	85.8	2
76	67	75.3	66	77.6	2
77	66	74.2	58	68.2	2
78	64	71.9	53	69.4	2
79	60	67.4	65	76.4	2
80	68	76.4	71	83.5	2
81	58	65.2	56	65.9	2
82	62	69.7	62	72.9	2
83	57	64.1	61	71.7	2
84	58	65.2	62	72.9	2
85	68	76.4	66	77.6	2
86	57	64.1	54	75.3	2
87	66	74.2	68	80.0	2
88	63	70.8	73	85.8	2
89	62	69.7	78	91.7	2
90	58	65.2	61	71.7	2
91	67	75.3	66	77.6	2
92	80	89.9	79	92.9	2
93	65	73.1	66	77.6	2
94	67	75.3	65	76.4	2
95	53	59.6	71	83.5	2
96	60	67.4	70	82.3	2

Redovisning av svarsfrekvenser på yrkesenkät årskurs 8, 1965, normalklasser.

Deltagandefrekvens

Antal besvarade enkäter  
 Antal ej besvarade enkäter  
 Totalt åk 8, normalklass  
 (undersökningspopulationen)

Pojkar		Flickor		Totalt	
abs	%	abs	%	abs	%
582	92.5	591	94.1	1173	93.3
47	7.5	37	5.9	84	6.7
629	100.0	628	100.0	1257	100.0

Fråga 1

Har du bestämt dig för vilket yrke du skall välja?

ja  
 osäker  
 nej  
 ej svar

Frekvenser			
P		F1	
abs	%	abs	%
157	27.0	209	35.4
211	36.3	206	34.9
214	36.8	176	29.8
-	-	-	-
582	100.1	591	100.1
408	70.1	362	61.3
96	16.5	84	14.2
41	7.0	68	11.5
12	2.1	29	4.9
23	4.0	48	8.1
2	0.3	0	-
582	100.0	591	100.0

Fråga 2

När bestämde du dig för vad du vill bli?

har inte bestämt mig än  
 i årskurs 8  
 i årskurs 7  
 i årskurs 6  
 före årskurs 6  
 ej svar

### Fråga 3

Vilket yrke siktar du på att så småningom arbeta med?  
Om du är osäker, skriv då de yrken eller yrkesområden  
du funderat på.

antal som avgett ett förslag  
två  
tre  
inget

### Fråga 4

Om du fick välja helt och hållet, som du själv vill, utan  
att tänka på om du klarar av det, eller vad kamrater,  
lärare eller de där hemma skulle säga, vad skulle du då  
vilja ha för yrke?

samma som under fråga 3  
något annat  
ej svar

### Fråga 5

Vad räknar du med eller tror du, att du kommer att ha  
för yrke, när du är 30 år?

samma som under fråga 3  
något annat  
ej svar

Frekvenser			
P		F1	
abs	%	abs	%
278	47.8	227	38.4
123	21.1	159	27.0
165	28.4	198	33.5
16	2.7	7	1.2
582	100.0	591	100.1
445	76.5	473	80.0
109	18.7	101	17.1
28	4.8	17	2.9
582	100.0	591	100.0
487	83.7	475	80.4
23	4.0	51	8.6
72	12.4	65	11.0
582	100.1	591	100.0

### Fråga 6

Vad vill de hemma att du skall bli?

samma som jag vill  
något annat  
vet inte  
ej svar

### Fråga 7

Vad tänker du göra, när du slutat 9:an?

börja arbeta  
gå som elev på en arbetsplats  
gå i yrkesskola  
gå i fackskola  
gå i gymnasium  
något annat  
vet inte  
ej svar

### Fråga 8

Hur många år efter 9:e klass dröjer det, innan du är färdig med din utbildning, och kan börja förtjäna pengar?

inget år, skall börja arbeta på en gång  
utbildning i 1 år  
2 "  
3 "  
4 "  
5 "  
6 "  
7 "  
8 " eller mera  
ej svar

Frekvenser			
P		F1	
abs	%	abs	%
327	56.2	352	59.6
42	7.2	34	5.8
205	35.2	194	32.8
8	1.4	11	1.9
582	100.0	591	100.1
40	6.9	65	11.0
18	3.1	34	5.8
118	20.3	59	10.0
110	18.9	144	24.4
249	42.8	199	33.7
1	0.2	3	0.5
43	7.4	83	14.0
3	0.5	4	0.7
582	100.1	591	100.1
52	8.9	72	12.2
8	1.4	14	2.4
50	8.6	57	9.6
133	22.9	111	18.8
114	19.6	74	12.5
53	9.1	68	11.5
39	6.7	64	10.8
44	7.6	35	5.9
19	3.3	18	3.0
70	12.0	78	13.2
582	100,1	591	99,9

Fråga 9

På vilket sätt har du fått reda på mest om det yrke, du funderar på?

- har talat med dem hemma
- har talat med folk som arbetar i yrket
- har talat med lärare
- har arbetat, praktiserat i yrket
- har läst om yrket
- på annat sätt
- dubbelsvar
- ej svar

Frekvenser					
P			F1		
abs	%		abs	%	
102	17.5		110	18.6	
110	18.9		107	18.1	
65	11.2		58	9.8	
125	21.5		156	26.4	
124	21.3		95	16.1	
5	0.9		7	1.2	
33	5.7		37	6.3	
18	3.1		21	3.6	
582	100.1		591	100.1	

Fråga 10

Har du arbetat på eller besökt någon arbetsplats, där de gör det, som du vill arbeta med?

Har du pratat om ditt yrke sval med någon som arbetar med just det yrke, som du funderar på?

Fråga 11 Föräldrar

- " 12 Syskon
- " 13 Andra släktingar
- " 14 Bekanta till familjen
- " 15 Andra

Ja				Nej				Ej svar			
P		F1		P		F1		P		F1	
abs	%	abs	%	abs	%	abs	%	abs	%	abs	%
389	66.8	448	75.8	192	33.0	143	24.2	1	0.2	0	-
277	47.6	239	40.4	282	48.5	322	54.5	23	4.0	30	5.1
58	10.0	102	17.3	485	83.3	458	77.5	39	6.7	31	5.2
118	20.3	130	22.0	424	72.9	427	72.3	40	6.9	34	5.8
127	21.8	195	33.0	418	71.8	365	61.8	37	6.4	31	5.2
295	50.7	339	57.4	263	45.2	229	38.7	24	4.1	23	3.9

Fråga 16

Tycker du det är svårt att veta vad du skall göra, när du slutar 9:an?

- Mycket svårt
- Ganska svårt
- Litet svårt
- Inte svårt alls
- Ej svar

Frekvenser			
P		F1	
abs	%	abs	%
71	12.2	74	12.5
141	24.2	155	26.2
179	30.8	174	29.4
190	32.6	187	31.6
1	0.2	1	0.2
582	100.0	591	99.9

Varför är det besvärligt att bestämma vad du skall göra när du slutar 9:an?

	Stämmer				Stämmer inte				Ej svar			
	abs	P %	abs	F1 %	abs	P %	abs	F1 %	abs	P %	abs	F1 %
17 Det är inte besvärligt att bestämma	275	47.3	279	47.2	291	50.0	299	50.6	16	2.7	13	2.2
18 Det finns så mycket att välja på	394	67.8	431	72.9	165	28.4	143	24.2	23	4.0	17	2.9
19 Jag vet inte om jag kan klara av det som jag vill göra	293	50.3	429	72.6	269	46.2	148	25.0	20	3.4	14	2.4
20 Jag får inte göra det jag vill	44	7.6	21	3.6	511	87.8	549	92.9	27	4.6	21	3.6
21 Jag vet för litet om det som jag vill göra	252	43.3	251	42.5	304	52.2	320	54.1	26	4.5	20	3.4
22 Jag vill inte bestämma mig än	288	49.5	272	46.0	269	46.2	299	50.6	25	4.3	20	3.4



- 23 Får du välja yrke som du själv vill?  
 24 Har du fått välja pryo som du själv vill?  
 25 Tycker du att du valde rätt ämnen i 7:an?

	Ja				Nej				Ej svar			
	abs	P %	abs	Fl %	abs	P %	abs	Fl %	abs	P %	abs	Fl %
23	533	91.6	565	95.6	47	8.1	25	4.2	2	0.3	1	0.2
24	543	93.3	570	96.4	29	5.0	21	3.6	10	1.7	0	-
25	464	79.7	518	87.6	114	19.6	68	11.5	4	0.7	5	0.8

- 26 Vem bestämde mest vilken linje du skulle välja till årskurs 9?

Mina föräldrar  
 Yrkesvalsläraren  
 Någon annan lärare  
 Jag själv  
 Någon annan person  
 Vet inte  
 Ej svar

Frekvenser			
P		Fl	
abs	%	abs	%
83	14.3	66	11.2
20	3.4	18	3.0
17	2.9	17	2.9
394	67.7	420	71.1
2	0.3	2	0.3
39	6.7	49	8.3
27	4.6	19	3.2
582	99.9	591	100.0

Har du samma uppfattning om vilken linje du skall välja i 9:an som

	Ja				Nej				Vet inte				Ej svar			
	P		Fl		P		Fl		P		Fl		P		Fl	
	abs	%	abs	%	abs	%	abs	%	abs	%	abs	%	abs	%	abs	%
27 Din bästa kamrat	160	27.5	241	40.8	183	31.4	176	29.8	203	34.9	156	26.4	36	6.2	18	3.0
28 Mamma	418	71.8	466	78.8	64	11.0	41	6.9	71	12.2	61	10.3	29	5.0	23	3.9
29 Pappa	438	75.3	429	72.6	53	9.1	55	9.3	66	11.3	75	12.7	25	4.3	32	5.4
30 Yrkesvalsläraren	258	44.3	248	42.0	69	11.9	49	8.3	227	39.0	273	46.2	28	4.8	21	3.6

31 Hur tycker du det var att välja linje till 9:an?

- Mycket svårt
- Ganska svårt
- Litet svårt
- Inte svårt alls
- Jag valde inte själv
- Ej svar

Frekvenser			
P		Fl	
abs	%	abs	%
40	6.9	30	5.1
106	18.2	115	19.5
145	24.9	163	27.6
281	48.3	274	46.4
8	1.4	7	1.2
2	0.3	2	0.3
582	100.0	591	100.1

Vad är det, som gör det besvärligt att välja linje till 9:an?

	Stämmer				Stämmer inte				Ej svar			
	P		Fl		P		Fl		P		Fl	
	abs	%	abs	%	abs	%	abs	%	abs	%	abs	%
32 Det är inte besvärligt att välja	358	61.5	329	55.7	204	35.1	245	41.5	20	3.4	17	2.9
33 Jag vet inte om jag klarar de ämnena	274	47.1	358	60.6	290	49.8	211	35.7	18	3.1	22	3.7
34 Jag vet för litet om de olika linjerna	191	32.8	204	34.5	370	63.6	359	60.7	21	3.6	28	4.7
35 Jag fick inte välja det som jag själv ville	24	4.1	22	3.7	535	91.9	539	91.2	23	4.0	30	5.1
36 Det finns så många linjer att välja på	325	55.8	363	61.4	236	40.5	204	34.5	21	3.6	24	4.1
37 Det finns inte den linje jag skulle vilja välja	62	10.7	65	11.0	496	85.2	499	84.4	24	4.1	27	4.6
38 Andra orsaker	100	17.2	104	17.6	452	77.7	456	77.2	30	5.2	31	5.2

39 Tycker du att du fick bestämma tillräckligt mycket själv, när du valde linje till 9:an?

Ja  
Nej  
I viss mån  
Ej svar

40 Hur gammal var du, när du hade ditt första riktiga arbete? Ett sådant som du fick betalt för, t. ex. feriearbete, budåkning.

11 år eller yngre  
12 år  
13 år  
14 år eller äldre  
Har inte haft något arbete än

41 Om du vill köpa en mindre sak, t. ex. en gram-mofonskiva, hur gör du då?

Betalar med mina fickpengar  
Ber att få pengar av någon hemma  
Använder pengar, som jag fått eller tjänat ihop till själv  
Låter bli att köpa, eftersom jag inte har några pengar  
Vet inte  
Dubbelsvar  
Ej svar

Frekvenser			
P		F1	
abs	%	abs	%
526	90.4	537	90.9
12	2.1	6	1.0
42	7.2	46	7.8
2	0.3	2	0.3
582	100.0	591	100.0
83	14.3	29	4.9
100	17.2	58	9.8
137	23.5	97	16.4
102	17.5	111	18.8
160	27.5	296	50.1
582	100.0	591	100.0
204	35.1	229	38.7
80	13.7	111	18.8
227	39.0	174	29.4
23	4.0	34	5.8
31	5.3	37	6.3
3	0.5	1	0.2
14	2.4	5	0.8
582	100.0	591	100.0

42 Hemma tycker de

att det är mycket viktigt att jag fortsätter i skolan  
så länge som möjligt

att jag skall gå kvar i skolan, om jag själv vill

att det kvittar om jag fortsätter i skolan eller inte

att jag skall sluta skolan så fort jag får

Jag vet inte vad de tycker hemma om detta

Ej svar

43 Hur många gånger har du varit utomlands, i andra  
länder än Sverige?

Ingen gång

en gång

två gånger

tre gånger

fyra gånger eller mer

ej svar

Frekvenser			
P		F1	
abs	%	abs	%
293	50.3	207	35.0
225	38.7	312	52.8
8	1.4	14	2.4
9	1.5	5	0.8
42	7.2	50	8.5
5	0.9	3	0.5
582	100.0	591	100.0
115	19.8	151	25.5
96	16.5	125	21.2
103	17.7	116	19.6
83	14.3	73	12.4
183	31.4	126	21.3
2	0.3	0	-
582	100.0	591	100.0

Vilka av de här ställena har du besökt,  
resp. vilka av de här sakerna har du  
varit med om i verkligheten?

	Ja					Nej					Ej svar							
	abs	P	%	abs	F1	%	abs	P	%	abs	F1	%	abs	P	%	abs	F1	%
44 Järnverk	182		31.3	139		23.5	392		67.4	440		74.5	7		1.2	12		2.0
45 Gruva	173		29.7	132		22.3	402		69.1	448		75.8	7		1.2	11		1.9
46 Skeppsvarv	223		38.3	232		39.3	353		60.7	349		59.1	6		1.0	10		1.7
47 Skofabrik	293		50.3	299		50.6	282		48.5	283		47.9	7		1.2	9		1.5
48 Kraftverk	134		23.0	108		18.3	443		76.1	475		80.4	5		0.9	8		1.4
49 Bil- eller bussfabrik	99		17.0	79		13.4	476		81.8	503		85.1	7		1.2	9		1.5
50 Pappersbruk	190		32.6	156		26.4	387		66.5	424		71.7	5		0.9	11		1.9
51 Brandstation	325		55.8	261		44.2	253		43.5	320		54.1	4		0.7	10		1.7
52 Kexfabrik	290		49.0	319		54.0	287		49.3	265		44.8	5		0.9	7		1.2
53 Tidningstryckeri	287		49.3	282		47.7	292		50.2	298		50.4	3		0.5	11		1.9
54 Konstmuseum	446		76.6	454		76.8	132		22.7	132		22.3	4		0.7	5		0.8
55 Bilverkstad	483		83.0	347		58.7	97		16.7	237		40.1	2		0.3	7		1.2
56 Glasbruk	287		49.3	291		49.2	290		49.8	290		49.1	5		0.9	10		1.7
57 Mjölcentral eller bryggeri	233		40.0	185		31.3	345		59.3	399		67.5	4		0.7	7		1.2
58 Zoologisk trädgård	508		87.3	527		89.2	70		12.0	60		10.2	4		0.7	4		0.7
59 Stadsfullmäktigesammanträde	18		3.1	14		2.4	555		95.4	567		95.9	9		1.5	10		1.7
60 Radio eller TV-utsändning	271		46.6	227		38.4	299		51.4	357		60.4	12		2.1	7		1.2
61 Fotbollsmatch i allsvenskan	492		84.5	245		41.5	86		14.8	337		57.0	4		0.7	9		1.5
62 Operaföreställning	48		8.2	103		17.4	524		90.0	477		80.7	10		1.7	11		1.9
63 Symfoni eller jazzkonsert	181		31.1	205		34.7	394		67.7	374		63.3	7		1.2	12		2.0
64 Popgala	374		64.3	372		62.9	202		34.7	212		35.9	6		1.0	7		1.2
65 Operett, musical	79		13.6	146		24.7	495		85.1	433		73.3	8		1.4	12		2.0
66 Balett	50		8.6	151		25.5	525		90.2	430		72.8	7		1.2	10		1.7
67 Demonstration av en datamaskin	42		7.2	44		7.4	531		91.2	536		90.7	9		1.5	11		1.9
68 Rest ensam på tåg	379		65.1	343		58.0	197		33.8	242		40.9	6		1.0	6		1.0
69 Bandy- eller ishockeymatch i div. 1	468		80.4	212		35.9	112		19.2	369		62.4	2		0.3	10		1.7
70 Cirkus	522		89.7	504		85.3	57		9.8	83		14.0	3		0.5	4		0.7
71 Flugit i flygplan eller helikopter	178		30.6	118		20.0	395		67.9	466		78.8	9		1.5	7		1.2
72 Läger med scouter, juniorer eller liknande	323		55.5	299		50.6	250		43.0	282		47.7	9		1.5	10		1.7
73 Föredrag om främmande länder, t. ex. av en upptäcksresande	240		41.2	238		40.3	333		57.2	341		57.7	9		1.5	12		2.0

Fråga 74 - 88 kommer att redovisas i annat sammanhang

Vilken av beskrivningarna passar bäst in på ett arbete, som du helst skulle välja?

Fråga 89

Ett arbete utomhus  
Ett arbete inomhus  
Ej svar

Fråga 90

Ett arbete med säker, men inte så hög lön, oberoende av hur mycket jag arbetar  
Ett arbete där jag får lön i förhållande till hur mycket jag arbetar  
Ej svar

Fråga 91

Ett arbete där jag arbetar mest för mig själv  
Ett arbete där jag kommer i kontakt med många människor  
Ej svar

Fråga 92

Ett arbete där jag får göra många olika saker  
Ett arbete där jag håller på med samma uppgift nästan hela tiden  
Ej svar

Frekvenser			
P		F1	
abs	%	abs	%
167	28.7	58	9.8
401	68.9	529	89.5
14	2.4	4	0.7
582	100.0	591	100.0
168	28.9	210	35.5
405	69.6	377	63.8
9	1.5	4	0.7
582	100.0	591	100.0
188	32.3	85	14.4
387	66.5	503	85.1
7	1.2	3	0.5
582	100.0	591	100.0
544	93.5	561	94.9
35	6.0	26	4.4
3	0.5	4	0.7
582	100.0	591	100.0

Fråga 93

Ett arbete som har med människor att göra

Ett arbete där jag sysslar mest med saker

Ej svar

Fråga 94

Ett arbete på den plats, där jag bor

Ett arbete i en annan stad eller annat samhälle, än där jag bor nu

Ej svar

Fråga 95

Ett arbete där jag nästan aldrig behöver ut och resa

Ett arbete där jag får resa mycket

Ej svar

Fråga 96

Ett arbete med bestämda tider att passa

Ett arbete där jag själv får bestämma min arbetstid

Ej svar

Frekvenser				
	P		F1	
abs	%	abs	%	
253	43.5	475	80.4	
322	55.3	114	19.3	
7	1.2	2	0.3	
582	100.0	591	100.0	
455	78.2	401	67.9	
120	20.6	185	31.3	
7	1.2	5	0.8	
582	100.0	591	100.0	
260	44.7	294	49.7	
315	54.1	293	49.6	
7	1.2	4	0.7	
582	100.0	591	100.0	
300	51.5	407	68.9	
276	47.4	182	30.8	
6	1.0	2	0.3	
582	99.9	591	100.0	

SIGNIFIKANSPRÖVNING AV KÖNSDIFFERENSER I SVAREN PÅ  
YRKESENKÄTEN

Metoder för signifikansprövning:

- I. z-prövning av differenser mellan två oberoende proportioner; metoden har använts vid frågor med endast 2 svarsalternativ (t. ex. ja - nej, stämmer - stämmer inte), Differenser i proportion instämmande svar har prövats. Med denna metod tar man inte hänsyn till bortfallet.  
De frågor som prövats med denna metod är nr 10-15, 17-25, 27-30, 32-38, 44-73, 89-96.
  
- II. chi<sup>2</sup>-prövning över alla svarskategorier, även bortfallet har inbegripits i beräkningarna.  
Metoden har använts vid frågor med fler än 2 svarsalternativ, frågorna nr 1-9, 16, 26, 31, 39-43.



Resultatz-prövning

fråga nr	z	sign. nivå	fråga nr	z	sign. nivå
10	- 3,42	< .01	50	2,33	< .05
11	2,49	< .05	51	3,97	< .01
12	- 3,65	< .01	52	ej sign	
13	ej sign		53	ej sign	
14	- 4,31	< .01	54	ej sign	
15	- 2,31	< .05	55	9,17	< .01
17	ej sign		56	ej sign	
18	ej sign		57	3,12	< .01
19	- 7,85	< .01	58	ej sign	
20	3,02	< .01	59	ej sign	
21	ej sign		60	2,85	< .01
22	ej sign		61	15,25	< .01
23	- 2,81	< .01	62	- 4,72	< .01
24	- 2,44	< .05	63	ej sign	
25	- 3,68	< .01	64	ej sign	
27	- 4,80	< .01	65	- 4,83	< .01
28	- 2,80	< .01	66	- 7,68	< .01
29	ej sign		67	ej sign	
30	ej sign		68	2,85	< .01
32	2,03	< .05	69	15,45	< .01
33	- 4,64	< .01	70	2,27	< .05
34	ej sign		71	4,19	< .01
35	ej sign		72	ej sign	
36	ej sign		73	ej sign	
37	ej sign		89	8,21	< .01
38	ej sign		90	- 2,45	< .05
44	3,00	< .01	91	7,28	< .01
45	2,89	< .01	92	ej sign	
46	ej sign		93	-13,03	< .01
47	ej sign		94	3,99	< .01
48	1,99	< .05	95	ej sign	
49	ej sign		96	- 6,08	< .01

Resultatchi<sup>2</sup>-prövning

fråga nr	chi <sup>2</sup>	df	p	fråga nr	chi <sup>2</sup>	df	p
1	11,08	2	< .01	9	ej sign		
2	27,91	5	< .001	16	ej sign		
3	16,20	3	< .01	26	ej sign		
4	ej sign			31	ej sign		
5	11,00	2	< .01	39	ej sign		
6	ej sign			40	84,90	4	< .001
7	54,48	7	< .001	41	21,33	6	< .01
8	25,06	9	< .01	42	32,74	5	< .001
				43	22,57	5	< .001

Differenser mellan Örebromaterialet och normeringsgruppen (Waerns material) i medeltalen för olika skalor i Intresseschema - Sysselsättningar.

Förklaringar: 1) Positiva värden då M större i Örebromaterialet än i Waerns material; omvänt för negativa värden.

\*)  $p < .05$

\*\*)  $p < .01$

Pojkar: N = Örebro 639, Waern 283

Skalor	Örebro		Waern		CR för <sup>1)</sup> diff. M
	M	s	M	s	
(E) Estetiska	-11,28	13,08	-11,70	14,20	-0,43
(F) Friluftsbetonade	17,14	16,00	20,90	13,60	-3,67**)
(H) Husliga	-20,86	11,89	-21,00	11,20	+0,85
(K) Kontorsbetonade	-10,12	12,79	- 8,50	13,80	-1,68
(P) Praktiska	- 0,45	13,47	5,60	14,60	-5,96**)
(S) Sociala	- 2,81	14,30	- 4,60	15,20	+1,68
(T) Tekniska	12,44	15,54	13,70	16,20	-1,10
(V) Verbala	- 5,96	14,53	- 9,80	15,40	+3,55**)

Flickor: N = Örebro 617, Waern 267

Skalor	Örebro		Waern		CR för <sup>1)</sup> diff. M
	M	s	M	s	
(E) Estetiska	5,14	13,64	8,70	12,30	-3,82**)
(F) Friluftsbetonade	5,24	15,66	9,10	16,50	-3,24**)
(H) Husliga	5,33	13,70	9,30	13,80	-3,95**)
(K) Kontorsbetonade	- 3,68	12,94	1,50	15,40	-4,81**)
(P) Praktiska	-13,07	12,10	-17,40	12,30	+4,81**)
(S) Sociala	7,89	12,71	4,70	12,70	+3,43**)
(T) Tekniska	- 8,54	13,91	- 8,40	13,50	-0,14
(V) Verbala	5,21	13,61	2,50	14,10	+2,66**)

Interkorrelationer för delproven i begåvningsprovet DBA samt summan av dessa, årskurs 8, Örebro 1965.

N = pojkar 635, flickor 611

Pojkar

	Li	Mo	Bo	Fi	Kl	Pl	ΣDBA	
Li		.81	.53	.48	.45	.49	.72	Li
Mo	.84		.56	.56	.45	.51	.75	Mo
Bo	.56	.53		.64	.51	.50	.74	Bo
Fi	.51	.52	.62		.51	.54	.72	Fi
Kl	.34	.35	.50	.53		.59	.72	Kl
Pl	.46	.49	.57	.59	.64		.75	Pl
ΣDBA	.73	.71	.76	.72	.70	.77		ΣDBA
	Li	Mo	Bo	Fi	Kl	Pl	ΣDBA	

Flickor

Skalornas beteckningar i tabellen:

Li = Likheter

Mo = Motsatser

Bo = Bokstavsgrupper

Fi = Figurserier

Kl = Klossar

Pl = Plåtvikning



YRKESVALSLÄRARNAS BEDÖMNING AV ELEVERNAS INSTÄLLNING  
TILL YRKESVAL I ÅRSKURS 8

Anvisning för yrkesvalsläraren

Detta bedömningsschema har konstruerats för att man på ett mera systematiserat sätt skall kunna tillvarata och bearbeta den information om eleverna och deras yrkesfunderingar, som yrkesvalsläraren får tillgång till vid sina samtal med eleverna.

För varje elev vill vi att läraren skall redovisa elevens yrkesplaner samt bedöma elevens position på sex olika skalor, som har med inställningen till och uppfattningen av yrkes- och utbildningsplaner att göra.

Bedömningarna skall göras i en 9-gradig s. k. stanineskala.

Då vi räknar med att de variabler (egenskaper) som skall bedömas är normalfördelade, kommer de flesta individer att få bedömningar, som ligger nära mitten på skalan. Samtidigt är det antal elever, som skall bedömas så stort att även yttervärdena bör bli väl representerade. Lika många bör hamna över som under det genomsnittliga värdet 5.

I en normalfördelad skala brukar bedömningarna fördela sig på följande sätt:

Skalvärde	1	2	3	4	5	6	7	8	9
Antal individer i %	4%	7%	12%	17%	20%	17%	12%	7%	4%

När Ni gör bedömningen skall Ni tänka på alla de elever i årskurs 8, som Ni kommit i kontakt med i Ert arbete med yrkesorientering. De 4 % som har minst eller mest av den egenskap som skall bedömas skulle då bedömts med skalvärdet 1 resp. 9. De därefter följande 7 % skulle få skalvärdet 2 resp. 8 osv.

Varje elev som bedöms skall alltså jämföras med hela sin årskurs, och utifrån den jämförelsen placeras in på skalan.

Variablerna har definierats genom att man beskriver ett ovanligt högt och ett ovanligt lågt värde på skalan.

Läs först noga igenom beskrivningen, så att Ni säkert vet vilket beteende hos eleven Ni skall uppmärksamma. Tänk sedan efter var på skalan den aktuella eleven borde hamna, jämfört med alla övriga elever i årskurs 8, och sätt ett kryss i motsvarande ruta på bedömningsblanketten.

På detta sätt bedömer Ni eleven med avseende på de sex olika variablerna. Ibland kan det kännas mycket besvärligt att bedöma en viss variabel, men vi ber Er att försöka göra en bedömning även i dessa fall. Markera Er tveksamhet genom att sätta ett frågetecken i marginalen.

Bedöm elevens läge i varje variabel för sig.  
Pröva hela tiden om Er bedömning kan motiveras av faktiska erfarenheter från intervjusituationen.

Undvik att en allmänt positiv eller negativ uppfattning av en elev "färgar av sig" på alla bedömningsaspekterna, då det leder till att den bild man får av eleven blir för litet nyanserad och därigenom missvisande.

För säkerhets skull vill vi påpeka att vi är intresserade av elevernas inställning, relationer och insikter med avseende på arbetslivet, yrken och utbildning i allmänhet, oavsett om de själva har gjort ett definitivt val av yrke eller utbildning. Det viktigaste är att de är inställda på att välja och välja förnuftigt, när det blir aktuellt. Detta gör att en elev utan att ännu ha gjort något val kan få höga bedömningar i samtliga variabler, förutsatt att hans/hennes sätt att resonera för övrigt är värt en hög poäng.

Blanketten bör om möjligt fyllas i omedelbart efter att Ni pratat med eleven. Glöm inte att skriva dit elevens namn och klass (ex. V 8 B) och övriga uppgifter.

Utfallet av den här undersökningen är till stor del beroende av Er medverkan, Ert personliga engagemang i bedömningsarbetet. Vi hoppas att de erfarenheter och resultat som erhålls av undersökningen, skall kunna komma till nytta i Ert fortsatta arbete. Om inte annat kanske detta formulär kan ge Er uppslag och idéer, som Ni kan utnyttja även i andra sammanhang.

### Variabelbeskrivningar

#### 1. INTRESSE för val av yrke och/eller utbildning

En elev med starkt intresse för sitt yrkesval, är beredd att själv ta ansvar och planera för framtiden. Den har sökt upp information om yrken, ex. genom samtal eller praktik, har tänkt på att valet av ämnen, linje och utbildning bör relateras till den kommande yrkesinriktningen och har alternativa planer. Den kommer med egna förslag och frågor och visar självständighet i sitt funderande.

Svagt intresse visar en elev, som inte alls funderat på yrkesvalet, eller skjuter ifrån sig ställningstagandet, som tänker att det ordnar sig väl.

#### 2. KONSTANS I YRKESPLANER

Utvecklingen av elevens yrkesplaner, överensstämmelse med nuvarande val.

God överensstämmelse eller konstans visar den elev som under en längre tid (minst 1 år) funderat på samma eller mycket lika yrken, eller där man av planerna kan se en naturlig utveckling fram till det nuvarande valet.

Mindre god konstans visar den elev, som aldrig haft några bestämda funderingar på yrkesval, eller där yrkesönskingarna ofta växlat mellan olika yrkesområden.

#### 3. REALISM i uppfattningen av arbete och yrken och de krav som ställs

Realistisk är den elev som har god kännedom om de yrken han/hon funderat på; som är medveten om att alla yrken har för- och nackdelar; som har tagit hänsyn till flera relevanta faktorer, som har betydelse vid bedömning av yrken (ex. utbildningskrav, arbetsuppgifter, intresseområden, framtidsutsikter, meningsfullhet, social arbetsmiljö, lön, trygghet i anställning m.m.).

En elev som har orealistisk uppfattning om arbete och yrken vet ofta inte vad yrket innebär, överbetonar vissa detaljer i yrket, är påverkad av att det verkar spännande eller är ett yrke på modet.

4. OMDÖME VID BEDÖMNING av egna förutsättningar i relation till yrkets krav

Gott omdöme visar den elev som i sitt yrkesval har tagit hänsyn till vad yrket kräver i form av anlag, intresse, personlighet, m.m. och undersökt om han/hon passar för det yrket och att yrket passar honom/henne.

Dåligt omdöme visar den elev som grovt över- eller underskattar sin egen förmåga i förhållande till yrket, eller som inte alls har tänkt på att jämföra sig själv med de krav ett yrke ställer.

5. ALLMÄN MOGNAD i inställning till yrkesval och utbildning  
En sammanfattande bedömning av elevens förmåga att klara sitt yrkesval

Moget beteende kännetecknas av att eleven har intresse för sitt yrkesval, har funderat länge på det och sökt upp information på olika sätt. Han/hon resonerar förnuftigt om yrkeslivets för- och nackdelar och har genomtänkta yrkes- och utbildningsplaner.

Med förtroende kan man överlämna valet och beslutsfattandet till eleven själv.

Bristande mognad hos en elev visar sig i att han/hon inte klarar av att på egen hand ta ansvar för sitt yrkesval. Ev. yrkesplaner är vaga och föga genomtänkta. Han/hon är ointresserad eller osäker och behöver stöd och fast vägledning i yrkesfunderandet för att kunna komma fram till ett lämpligt val.

6. VÄRDERING AV MATERIELLA FÖRDELAR I FÖRHÅLLANDE TILL TRIVSELSFAKTORER

Hög värdering av trivselfaktorer visar den elev, som tycker det är viktigast att ett arbete är intressant, som vill få möjlighet att syssla med sådant som den vill göra; som vill känna sig betydelsefull och uppleva arbetet som meningsfullt.

Hög värdering av materiella fördelar visar den elev, som huvudsakligen bedömer yrken efter lön, arbetstid, utbildningskostnader, arbetslokaler, speciella förmåner såsom rabatter, tjänstebil, m.m.



YRKESVALSLÄRARNAS BEDÖMNING AV ELEVERNAS INSTÄLLNING TILL YRKESVAL I ARSKURS 8

Antal elever

60

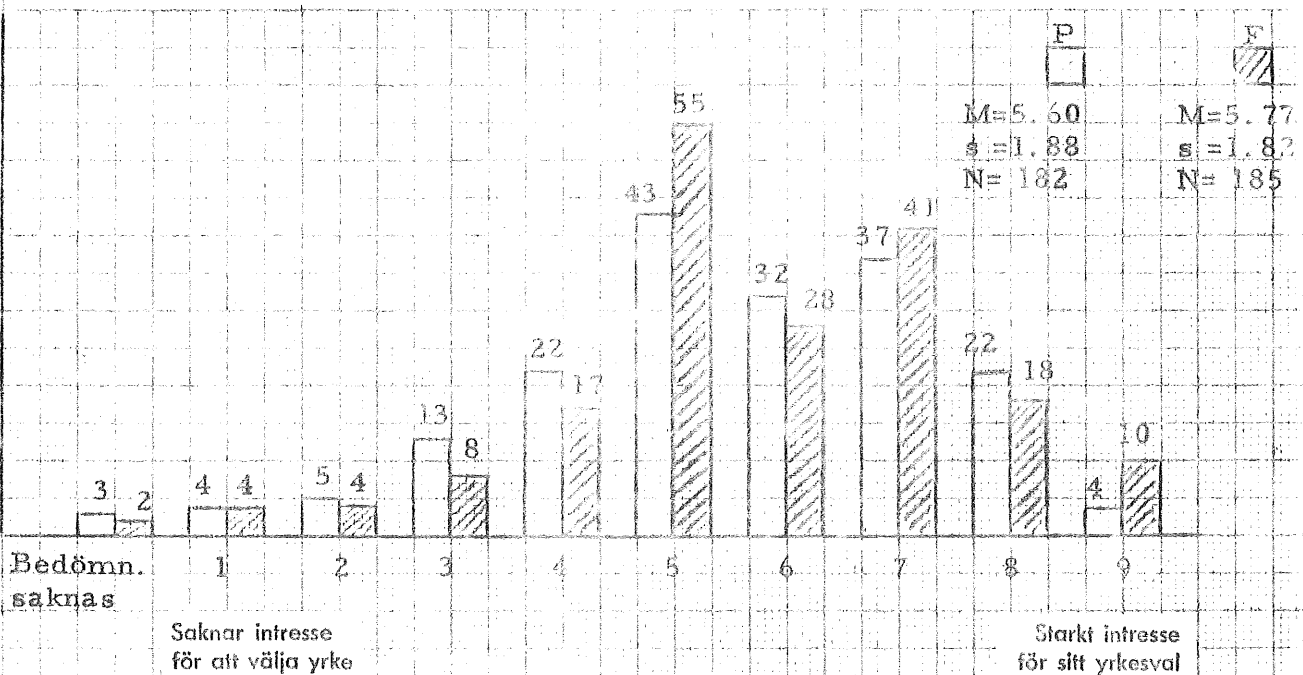
50

40

30

20

10



Skala 1 INTRESSE för val av yrke och/eller utbildning

60

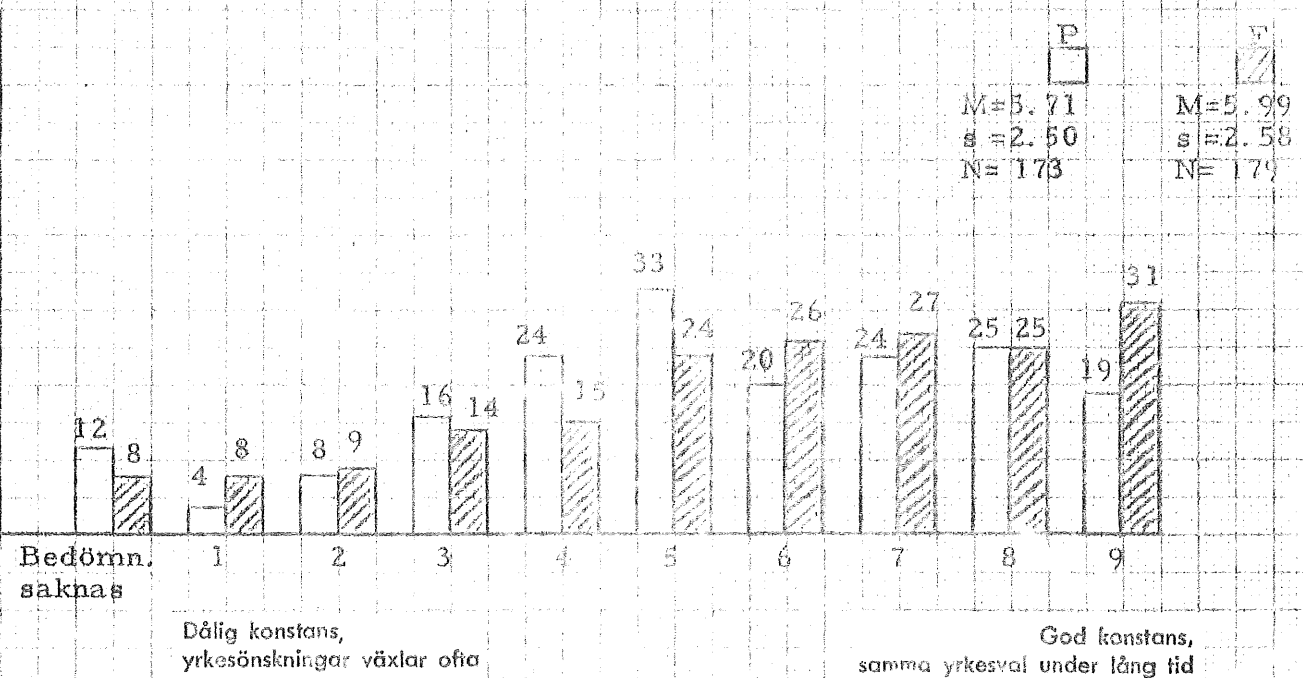
50

40

30

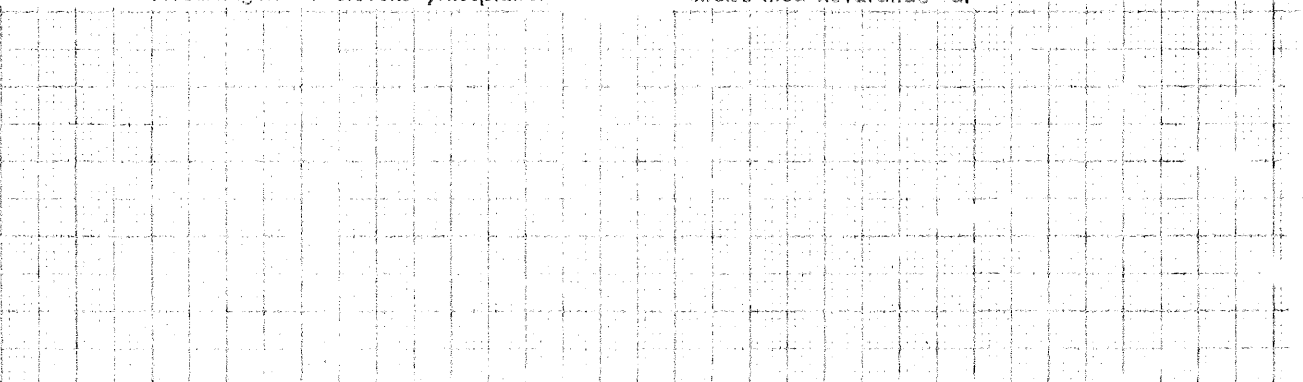
20

10

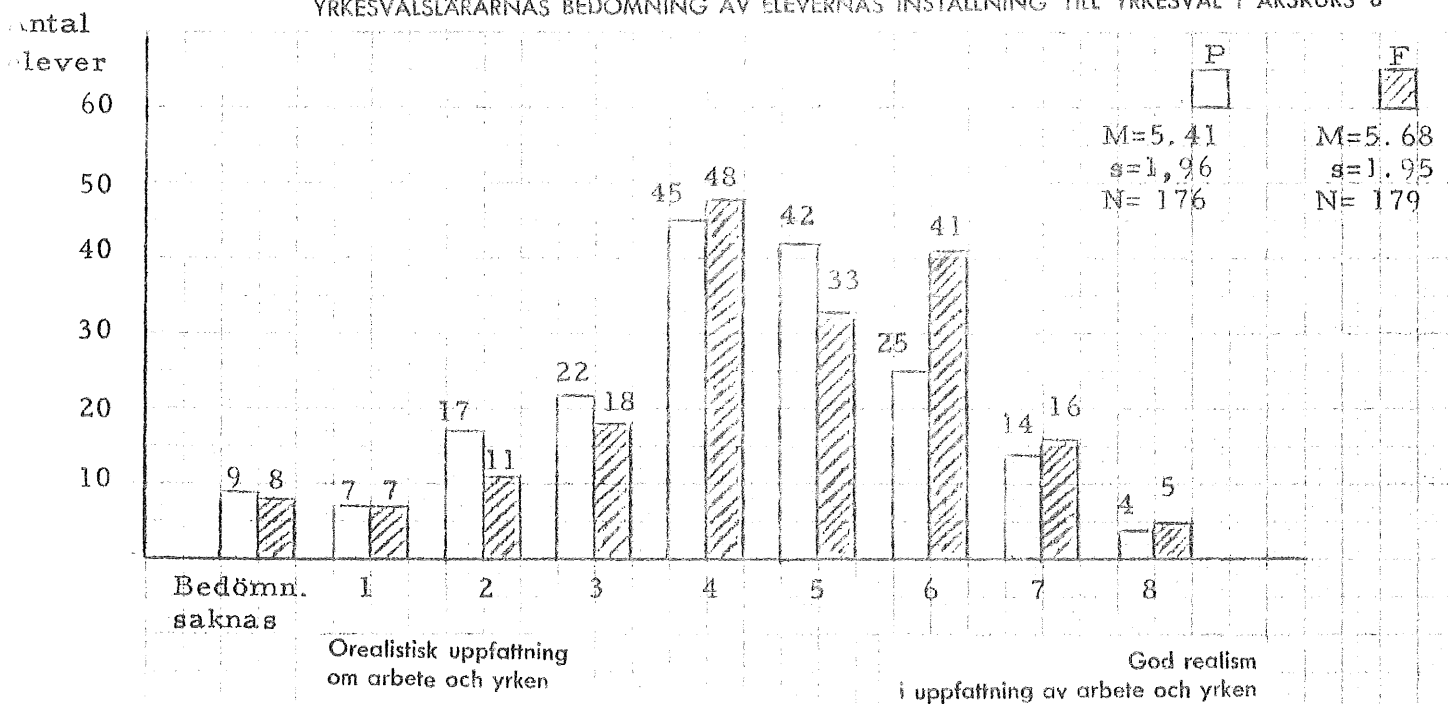


Skala 2 KONSTANS I YRKESPLANER

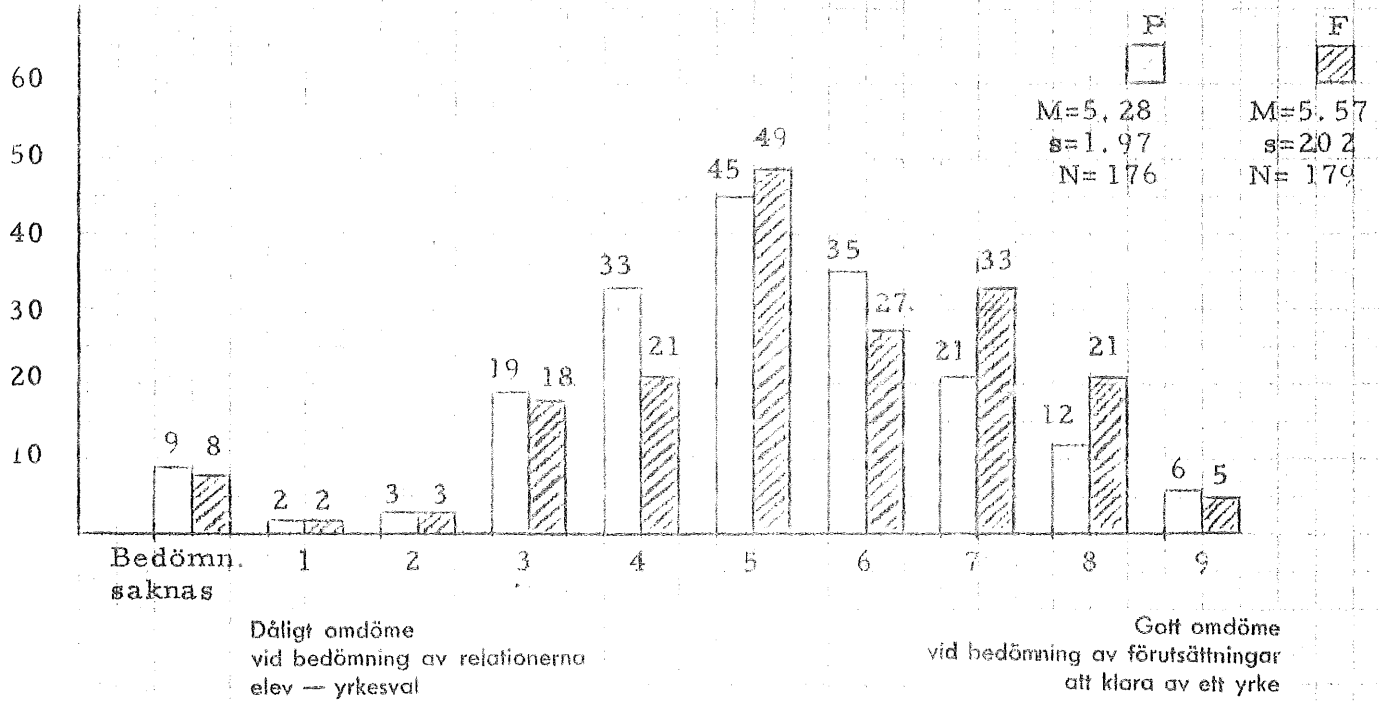
Utvecklingen av elevens yrkesplaner. Överensstämmelse med nuvarande val



YRKESVALSLÄRARNAS BEDÖMNING AV ELEVERNAS INSTALLNING TILL YRKESVAL I ARSKURS 8



Skala 3 REALISM i uppfattningen av arbete och yrken

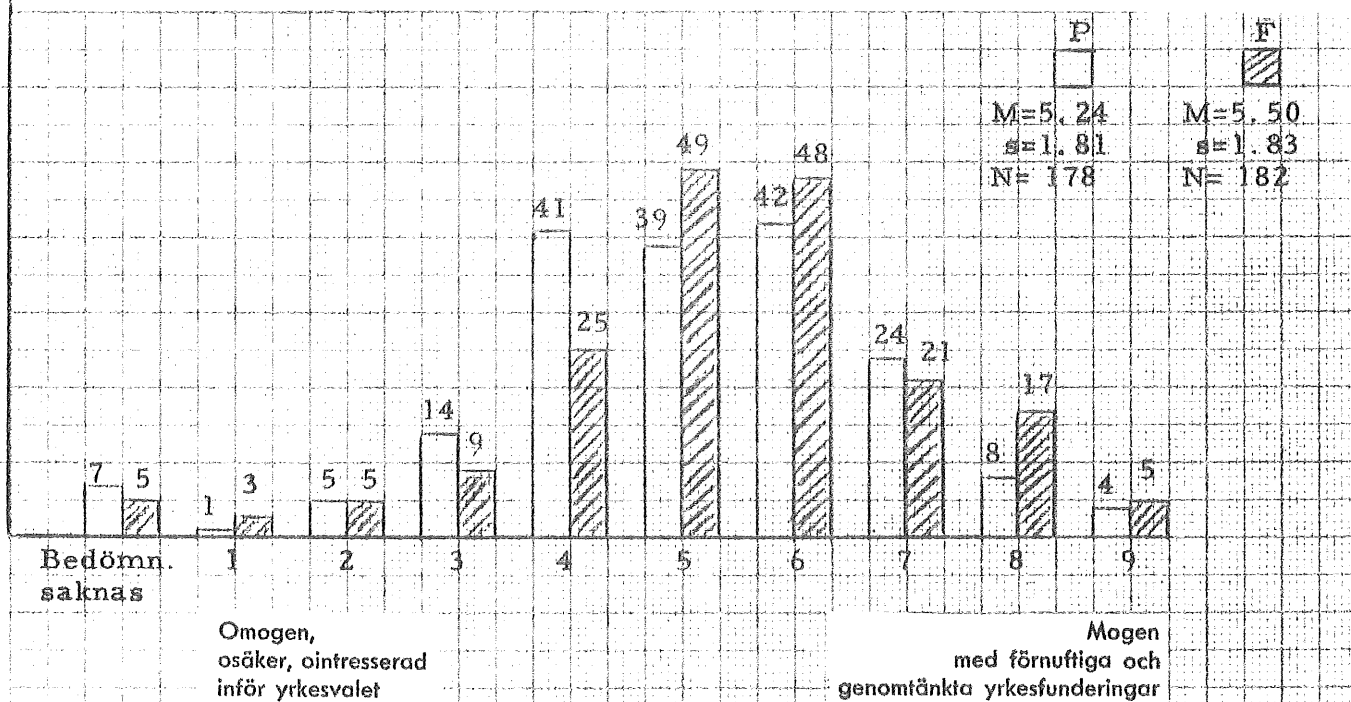


Skala 4 OMDÖME VID BEDÖMNING av egna förutsättningar i relation till yrkets krav

YRKESVALSLÄRARNAS BEDÖMNING AV ELEVERNAS INSTÄLLNING TILL YRKESVAL I ARSKURS 8

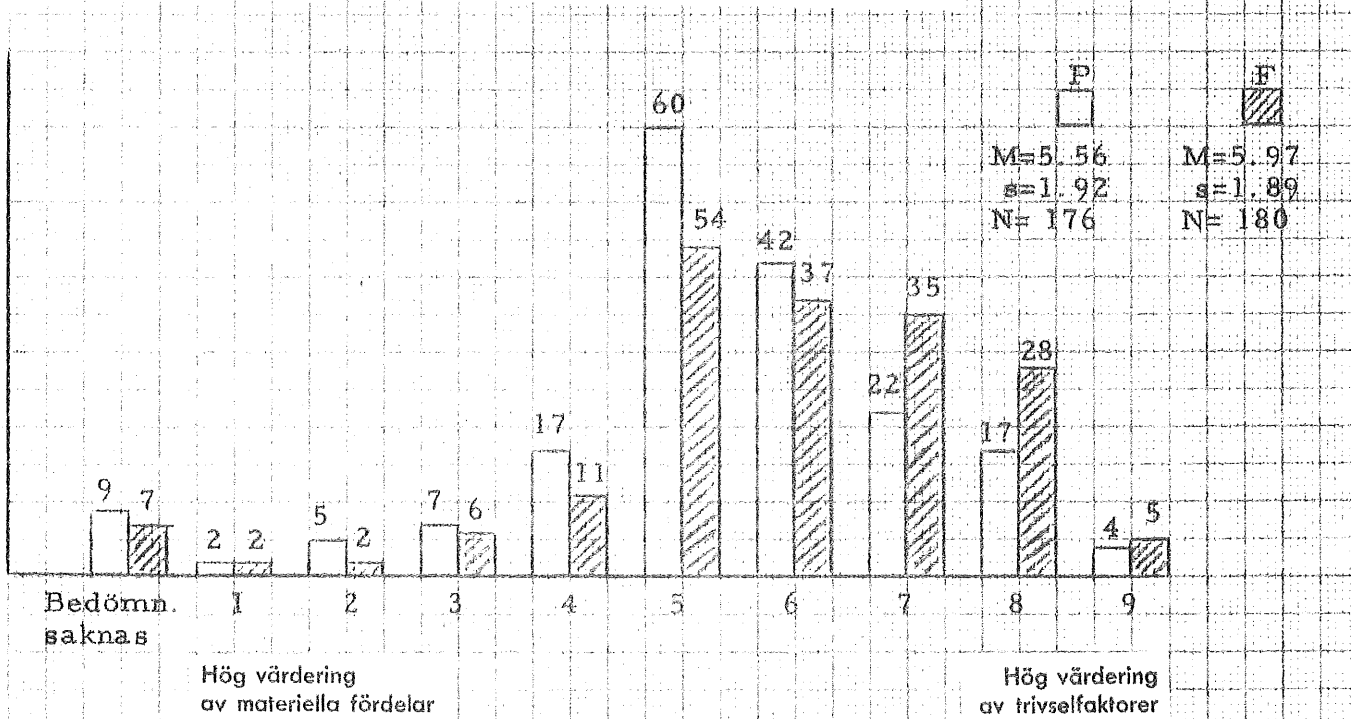
Antal elever

60  
50  
40  
30  
20  
10



Skala 5 ALLMÄN MOGNAD i inställning till yrkesval och utbildning  
En sammanfattande bedömning av elevens förmåga att klara sitt yrkesval

60  
50  
40  
30  
20  
10



Skala 6 VÄRDERING AV MATERIELLA FÖRDELAR I FÖRHÅLLANDE TILL TRIVSELSFAKTORER