

ÖREBROPROJEKTET

Delstudier

18.

STUDIEAVBROTT I GYMNASIESKOLAN

Rolf Beckne
Februari 1973

Psykologiska institutionen
Stockholms universitet

THE UNIVERSITY OF CHICAGO

©

1954

Förord

För utredningen om Skolans Inre Arbete, SIA, har inom Örebroprojektet påbörjats en specialstudie rörande studieavbrott i gymnasieskolan.

Örebroprojektet är ett longitudinellt forskningsprojekt, som sedan åtta år följt en årsgrupp elever i Örebro. Projektets undersökningsgrupp befinner sig för närvarande i gymnasieskolan, i företagsutbildning eller i förvärvsarbete. Genom projektets tidigare och alltjämt pågående datainsamlingar föreligger rika möjligheter att belysa studieavbrottsproblematiken.

Föreliggande rapport utgör den första av tre planerade studier. Rapporten är författad av Rolf Beckne, en av projektets medarbetare sedan starten. Även den forskargrupp, som för närvarande är knuten till projektet, har bidragit med synpunkter och råd.

Örebroprojektet bekostas av Skolöverstyrelsen. Föreliggande specialstudie bekostas dock i huvudsak av Utredningen Skolans Inre Arbete.

Stockholm i Februari 1973

David Magnusson
Vetenskaplig ledare

Anders Dunér

Innehållsförteckning

	sid.
Sammanfattning	
DEL I	
<u>BAKGRUND OCH TIDIGARE FORSKNING</u>	
Kapitel 1 <u>Bakgrund och syfte</u>	1
1.1 Studieavbrott, aktuell problematik i Sverige	1
1.2 Terminologi	2
1.3 Definition av studieavbrott	3
1.4 Studieavbrott - negativ eller positiv företeelse?	3
1.5 Studieavbrottens problematik olika för olika åldrar .	4
1.6 Syfte med föreliggande undersökning	5
Kapitel 2 <u>Tidigare forskning</u>	7
2.1 Utländsk forskning ej överförbar på svenska förhållanden	7
2.2 Studieavbrottsfrekvens i Europa inklusive Sverige underskattad	7
2.3 Studieavbrottsorsaker enligt tidigare forskning	8
2.4 Svensk studieavbrottsfrekvens	9
2.5 Longitudinella undersökningar erbjuder de bästa möjligheterna	9
2.6 Studieavbrytarna - en rörlig företeelse	10
2.7 Studieavbrottsundersökningar inom Örebro- projektet	10
2.5.1 Bakgrundsförhållanden	13
2.5.2 Hemsituationen	13
2.5.3 Skolsituationen	14
2.5.4 Data från enkätsvar	14
2.5.5 Varför slutade du skolan?	14
2.8 Studieavbrottsundersökningar inom Västman- landsprojektet	15
2.9 Studieavbrottsundersökningar i Östersund	17

DEL II	<u>DEN AKTUELLA UNDERSÖKNINGEN I ÖREBRO</u>	
Kapitel 3	<u>Gymnasieskolan</u>	19
3.1	Allmänt om den nya gymnasieskolan	19
3.2	Omfattning av gymnasieskolan i Örebro	21
3.3	Andelen elever av en årskurs som fortsätter i gymnasieskolan	22
3.4	Elevernas åldersfördelning i gymnasieskolan	25
Kapitel 4	<u>Undersökningsplan och metodik</u>	27
4.1	Definition av studieavbrott	27
4.2	Undersökningspopulation	27
4.3	Inkorporerade kommuners elever ej med	28
4.4	Årsklass -55 - den första i den nya gymnasieskolan	29
4.5	Totalundersökning	29
4.6	Kontaktmetod	29
4.7	Enkätundersökning av totala årskursen	30
4.8	Intervjuundersökningar av studieavbrytarna	31
Kapitel 5	<u>Resultatredovisning</u>	33
5.1	Successiv avrapportering	33
5.2	Årskursens sammansättning ett år efter grundskolans slut	33
5.3	Frekvensen studieavbrott	35
5.4	Studieavbrott i praktiska respektive teoretiska studielinjer	36
5.5	Studieavbrott relaterade till utbildningslinje och utbildningslängd	37
5.6	Studieavbrott med avseende på kön	37
5.7	Tidpunkten för studieavbrott	39
5.8	Elever som övergår till arbeten direkt efter grundskolan	42
5.8.1	Gruppen elever som ej sökt in på gymnasieskolan	45
5.8.2	Gruppen elever, som sökt gymnasieskolan, men ej kommit in eller avböjt	47
5.8.3	Gruppen arbetslösa elever	48
5.8.4	Studieavbrytare eller ej?	48

	sid.
5.9	Studieavbrytarnas betyg 49
5.10	Betygens samband med gymnasiestudier 50
5.11	Frekvensen studieavbrott mot bakgrund av data fr o m 15 september 54

Litteraturförteckning

Bilagor

Sammanfattning

Studieavbrott har på sistone blivit ett problem med brännande aktualitet inom svensk skoldebatt. Problemet är i och för sig gammalt. Tidigare förekom, förutom frivilliga studieavbrott, även utkuggning och kvarsittning. Genom den expansion, som svensk skolutbildning haft under senare år, har studieavbrotten kommit att uppmärksammas på ett helt annat sätt än tidigare, då fortsatt utbildning var mindre vanlig.

Forskningen i Sverige kring studieavbrott är mycket sparsam, närmast obefintlig. Ett par institutioner har dock påbörjat projekt för att studera dess omfattning och orsaker. Den utländska forskningen härstammar främst från USA. Den engelskspråkiga termen är dropout. Skillnader i socialt och pedagogiskt hänseende mellan USA och Sverige gör det dock svårt att kunna jämföra resultaten med svenska förhållanden. Inhemsk forskning synes därför högst angelägen för att belysa problemet för svenskt vidkommande.

Inom det så kallade Örebroprojektet, som bedrivs vid psykologiska institutionen vid Stockholms universitet, följes sedan 1965 en årsklass elever genom skolåren. Dessa elever går nu i gymnasieskolan, yrkesarbetar eller utbildar sig utanför skolans ram. Eftersom projektet har rikhaltiga data om eleverna från praktiskt taget hela deras skoltid och samtliga elever i årskursen ingår, är förutsättningarna att undersöka studieavbrott goda.

Inom projektet föreligger en rapport som berör studieavbrott på grundskolans högstadium. Rapporten redovisar, att 60 elever, utgörande 4,1 procent av den totala årskursens elever, avbrutit skolgången före skolpliktstidens slut. Fördelningen mellan könen är mycket sned. 7,2 procent av pojkarna och 1,1 procent av flickorna utgör studieavbrytare under årskurs 9. Endast pojkarna har intensivt studerats i denna undersökning. Av resultaten framstår följande som viktiga: Pojkarna kommer så gott som uteslutande från hem med låg utbildningsbakgrund och i hög grad från ofullständiga hem. Hemsituationen präglas av uppfostringsproblem och personliga problem hos föräldrarna. Pojkarnas skolsituation är i hög grad problematisk med skolök och extrem skolleda. En vanlig bedömning från skolans sida är

att de betraktas som "omöjliga att ha i skolan". Påfallande är deras låga färdigheter i läsning, något som kan betecknas som en modern form av analfabetism.

I föreliggande rapport har Örebroprojektets huvudgrupp på 1 182 elever, som 1971 avslutade sina grundskolestudier, följts upp under efterföljande läsår.

Av årskursens elever har 77 procent övergått till studier i den gymnasiala skolans olika linjer och kurser. Denna andel är något mindre än vad en allmän uppfattning f n synes göra gällande.

Av eleverna har 15 procent övergått direkt till arbetslivet. Flertalet av dessa utgjordes av typiskt skoltrötta och/eller svagpresterande elever. I regel har de gått i grundskolans praktiskt inriktade linjer eller i specialklasser. Få av dem sökte in på den gymnasiala skolan. De arbetsuppgifter, som de ägnat sig åt är i regel av s k okvalificerad art, typ springpojke, barnflicka o dyl.

Drygt 2 procent (25 elever) ur årskursen var allttjämt arbetslösa ett år efter avslutad skolgång.

Drygt 2 procent gick om årskurs 9. Ungefär samma andel har avflyttat från Örebro. Ett fåtal elever kunde ej spåras efter skolgångens slut.

Av det totala antalet elever som påbörjade gymnasiestudier har 14,8 procent (135 elever) under det första läsåret i gymnasieskolan avbrutit sin skolgång. Högsta procentuella andelen studieavbrott förekom på de praktiskt inriktade linjerna med drygt 26 procent. Lägsta andelen studieavbrott uppvisade de mest teoretiskt inriktade linjerna (treåriga linjer) med 9 procent. Inom de praktiska linjerna varierar avbrottsfrekvensen i hög grad mellan olika avdelningar.

Lika många pojkar som flickor avbryter studierna. De vanligaste tidpunkterna för studieavbrott är i början och i slutet av läsåret.

Studieavbrytarna representerar alla betygsnivåer. Det föreligger ingen markant skillnad i betyg mellan studieavbrytare och övriga elever i den totala årskursen. Det synes inte vara misslyckade prestationer som i första hand utgör orsaken till studieavbrott.

Undersökningarna om studieavbrott inom Örebroprojektet pekar på en ganska stor osäkerhet i den officiella statistiken. Vid en intensiv, personlig uppföljning av samtliga elever i en årskurs visar sig data om påbörjade gymnasiestudier och studieavbrott ej stämma med den officiella statistiken. Orsaken ligger främst i svårigheter att definiera och fastställa studieavbrott och i en ofullständig uppföljningsstatistik.

Huruvida Örebro kommun är representativ vad gäller redovisade förhållanden kan våra undersökningar ej ge svar på. Men vissa jämförande studier i ett par övriga kommuner i landet tyder på att Örebroprojektets data ej nämnvärt skiljer sig från övriga kommuners. Örebros goda skolförhållanden och kommunens satsningar på ungdomars vidareutbildning torde göra det osannolikt, att Örebro skulle ha en onormalt stor procent studieavbrytare.

Studieavbrott definieras i denna rapport som avbrott av påbörjade studier i årskurs 1 i gymnasieskolan. Påbörjade studier innebär att eleven varit närvarande i skolan vid läsårets början. Då en stor del av studieavbrotten skett under de tre första veckorna och då tveksamhet vid sådana här undersökningar ofta föreligger huruvida dessa skall räknas som studieavbrott eller ej, har för jämförelsens skull en beräkning av studieavbrottsfrekvensen även skett på basis av data från och med den 15 september. Genomsnittsvärdet för studieavbrott blir då 12,8 procent med en spridning av värdena från 8,3 procent till 21,4 procent. En decimering av avbrottsfrekvensen har genom en sådan beräkning främst skett för de praktiskt inriktade linjerna. Studieavbrott är alltså ganska vanligt förekommande under den första tiden vid dessa linjer.

DEL I

BAKGRUND OCH TIDIGARE FORSKNING

KAPITEL 1 BAKGRUND OCH SYFTE

1.1 Studieavbrott, aktuell problematik i Sverige

Studieavbrott från såväl den obligatoriska som från dess frivilliga överbyggnader har under de allra senaste åren fått en brännande aktualitet i vårt land.

För grundskolans del har frågan gällt de extremt skoltrötta elevernas undervisningssituation och konsekvenserna av en ofullständig grundläggande skolutbildning.

Beträffande gymnasieskolan har i debatten framför allt den samhälls-ekonomiska aspekten uppmärksammats. Varje, ej utnyttjad, plats på gymnasieskolan har bedömts åsamka samhället stora kostnader. Övriga aspekter av t ex social, psykologisk och pedagogiskt art har i mycket liten omfattning berörts. Utan en allsidig belysning av studieavbrottens problematik torde det vara svårt att kunna ta ställning till frågan i hela dess vidd.

Studieavbrott är ingalunda någon ny företeelse, som är förknippad enbart med våra nya skolformer: grundskola och gymnasieskola. Men på grund av den utvidgade obligatoriska skolgången och en fortsatt gymnasiel skolutbildning för majoriteten elever, har antalet elever, som avbrutit påbörjade studier nått upp till tal, som totalt sett, är ganska betydande.

Procentuellt sett torde dock andelen elever, som avbryter skolgången, i dag vara mindre än vad fallet var under de tidigare skolformerna realskola och gymnasium. På grund av bristande statistik och skolformernas olika karaktär är det svårt och i viss mån felaktigt att göra jämförelser med förhållandena förr. De tidigare skolformerna, realskola respektive gymnasium var frivilliga överbyggnader med möjligheter för skolan att själv avgöra vilka elever som uppfyllde kraven för fortsatt skolgång. En betydande andel elever blev föremål för kvarsittning och utkuggning och dessutom slutade en del elever skolan av andra skäl.

Ur den knapphändiga statistik som finns från dessa tidigare skolformer kan dock en studie av Orring (1957) anföras, vilken redovisar att närmare 50 procent av realskoleeleverna under mitten av 50-talet försenades eller hindrades i sina studier genom kvarsittning, utkuggning eller på andra orsaker. Över hälften av dessa lämnade skolan för gott. Med utgångspunkt från dessa siffror kan man hävda, att studieavbrotten i dag är betydligt mindre. Men med tanke på att systemen med kvarsittning och utkuggning i dag inte längre är gällande, utan avbrotten i dag är betingade av elevens eget ställningstagande, alltså frivilliga, så blir det svårt eller omöjligt att kunna göra jämförelser. Underlag för sådana jämförelser saknas. Framför allt är studieavbrott från gymnasiestudier under läroverkstiden föga penetrerade. En allmän uppfattning och ett summariskt studium av skolkataloger från den tiden antyder dock en inte obetydlig andel studieavbrott.

Det uppvaknande intresset för studieavbrott inom både grundskola och gymnasieskola har riktat uppmärksamheten mot forskning inom området. Man har på allvar börjat fråga sig vad som ligger bakom studieavbrotten i skolan. Forskningen i vårt land kring studieavbrottens omfattning och orsaker är nästan obefintlig. Man kan dock notera att mindre projekt startats vid ett par beteandevetenskapliga institutioner (se forskningsöversikten) för att analysera det uppkomna problemet.

1.2 Terminologi

I den internationella litteraturen kring studieavbrott användes termen dropout som beteckning för såväl processen studieavbrott som för de elever som omfattas av processen. Någon motsvarande svensk benämning för elever som avbryter sina studier finns inte. Vanligtvis har därför termen dropout kommit till användning för båda betydelseerna, något som ibland kan skapa förvirring. Bland svenska forskare och fackpedagoger synes termen dropout redan vara vedertagen.

I denna rapport kommer dock i fortsättningen de svenska beteckningarna att användas. Analogt med begreppet studieavbrott har termen studieavbrytare skapats i samråd med språkvetenskaplig expertis. Även om termen språkligt sett är tung och konstruerad, så har i valet mellan engelsk och svensk benämning det svenska uttrycket föredragits. Någon försvenskning av ordet dropout har inte ansetts vara att rekommendera.

1.3 Definition av studieavbrott

Inom den pedagogisk-psykologiska forskningen har undersökningar utomlands rörande studieavbrott varit allmänt förekommande sedan mitten av 40-talet. Den generella definitionen av studieavbrott har inneburit avbrott från en påbörjad utbildning, vilken nivå eller art av studier det än må vara. I flertalet fall har forskningen framför allt varit inriktad på studieavbrott från en obligatorisk skolundervisning.

Studieavbrott från en frivillig fortsatt skolutbildning har inte rönt samma uppmärksamhet från forskarna. Sannolikt har detta berott på att studieavbrott från frivilliga skolformer i regel ansetts vara mindre ödesdigra för individerna och ej heller åsamkat samhället några framträdande problem. I dag torde även avbrott från högre studier kunna bedömas problematiska, då samhällets krav på någon form av vidareutbildning utöver en obligatorisk skolgång är mera framträdande.

Eftersom studieavbrottens omfattning, orsaker och konsekvenser är relaterade till ålder, skolform och övriga samhälleliga förhållanden måste en mera preciserad definition lämnas som underlag för ett närmare studium av förekomsten. Definitionerna har inte alltid varit entydiga, framför allt rör detta tidpunkten för avbrott. I de få svenska studier som finns har t ex studieavbrott räknats antingen från och med terminens första skoldag, eller från den 15 september, då skolstatistiken vanligtvis upprättas eller först efter en termins skolgång. De erhållna resultaten måste på detta sätt ge olika värden och därigenom vara svåra att lägga till grund för jämförelser.

För föreliggande undersökning hänvisas till den precisering som lämnas på sidan 27.

1.4 Studieavbrott - negativ eller positiv förekomst?

Studieavbrott kan betraktas från såväl negativa som positiva utgångspunkter. Oftast är dock studieavbrotten förenade med övervägande negativa upplevelser och konsekvenser.

Den allmänna debatten i massmedia har på senaste tiden fäst uppmärksamheten på framför allt de kostnader, som studieavbrotten åsamkar samhället. Man har mindre berört de konsekvenser för individerna själva som en avbruten skolgång fört med sig. Det torde inte vara

svårt att konstatera, att följderna i de flesta fall innebär allvarliga men för de berörda elevernas framtid. Dessa följder kan ses ur såväl privatekonomiska och samhällsekonomiska som ur sociala och psykologiska aspekter.

Man kan å andra sidan inte blunda för att studieavbrotten - åtminstone på kort sikt - också kan innebära något positivt för eleverna. För många av dem utgör skolgången en belastning, någonting meningslöst, ett nödvändigt ont eller för ett fåtal rentav en plåga. Dessa elever upplever en befrielse, en tillfällig lättnad i sin personliga situation, och de är inte alltid medvetna om de svårigheter, som samtidigt kan dyka upp att överhuvudtaget få ett arbete eller få ett arbete som upplevs som meningsfullt eller passande. Bristande utbildning leder inte så sällan till lågavlönade arbeten, till tempobetonaade jobb eller till okvalificerade uppgifter. Men en del elever upplever onekligen denna situation bättre än en föga meningsfull skolgång förenad med skolleda och ständiga misslyckanden.

För andra elever innebär studieavbrottet en övergång till en påbörjad karriärutveckling med många positiva upplevelser och resultat. Inom en del arbetsområden finns alltså möjligheter till såväl intern (inomverks-) utbildning som karriräutveckling med ringa inblandning av traditionell skolutbildning. Åtminstone för en del elever som upplevt skolmiljön alltför pressande torde alternativa utbildningsmöjligheter inom företag och allmänna serviceinrättningar te sig mer lockande än en alltför skolbunden utbildning. I sådana fall kan studieavbrotten ses som en positiv väg ur en för individen mindre väl anpassad situation.

1.5 Studieavbrottens problematik olika för olika åldrar

Då studieavbrott studeras bör man beakta betydelsen av olika åldersnivåer hos de studerande. Många gemensamma problem finns, men ofta är problemen ganska väsensskilda, beroende på de bakomliggande faktorer som leder till studieavbrott. På den lägsta nivån, omfattande grundskolans högstadium, torde problemen mer kunna hänföras till en omgivande miljö, som är svår för eleven att själv kunna bemästra, medan under gymnasial-, högskole- eller universitetsutbildning individuella, personlighetsmässiga faktorer i högre grad kommer in i bilden.

De erfarenheter beträffande skolavbrytare, som praktiskt erhållits från elevvårdande, sociala och pedagogiska inrättningar i och utanför skolan, ger vid handen att problemen är allvarligare ju lägre åldersnivå som avbrottet sker på. Studieavbrott från grundskolans högsta stadium måste generellt ses som en för individen högst olycklig lösning på en missanpassad skolsituation. För de allra flesta studieavbrytare på grundskolans högsta stadium är studieavbrottet i sig självt ett symptom på en besvärande totalsituation. I dessa fall är hemmiljön, kamratsituationen, fritidsmiljön jämte personliga svagheter sannolikt lika eller mer avgörande än vad skolsituationen är. Skolsituationen kan därför inte åtgärdas utan att samtidigt den övriga miljön uppmärksammas och saneras på något sätt.

Studieavbrytare från grundskolan ligger dessutom i ett betydligt allvarligare läge jämfört med studieavbrytare från högre nivåer genom sina sämre färdigheter och mer bristfälliga baskunskaper, som en avslutad obligatorisk skolgång ju har som mål att ge inför en vidare utbildning av praktisk eller teoretisk art. Studieavbrott på grundskolans högsta stadium är som tidigare nämnts ett avsevärt mera allvarligt symptom på personlig missanpassning, där avbrottet inte sällan har föregåtts av hög frånvaro, skolk, vagabonderande, brottsligt beteende eller dylikt.

Däremot behöver studieavbrott på högre stadier inte nödvändigtvis förknippas med bristande personlig anpassning. Dessa elever behöver ej heller på samma sätt känna sig i underläge vad gäller baskunskaper, då de ändå har en fullbordad grundutbildning bakom sig och kan starta på en annan form av utbildning eller påbörja ett arbete från en acceptabel grundnivå kunskapsmässigt sett.

1.6 Syfte med föreliggande undersökning

Syftet med den undersökning, som i sin första fas presenteras i denna rapport, är att ge en bild av studieavbrotten inom dagens gymnasiala skola. Undersökningen vill belysa dels förekomsten av studieavbrott i kvantitativa termer och dels syfta till att så långt det är möjligt belysa de bakomliggande orsakerna till avbrotten.

Innan föreliggande gymnasieundersökning redovisas ges för överblickens och helhetens skull en genomgång av de forskningsresultat som gjorts inom framför allt amerikansk forskning, men också från den sparsamma men dock värdefulla forskning, som mer eller mindre målinriktat bedrivits i Sverige. Studieavbrott på grundskole- och gymnasienivå har stora likheter men också stora olikheter, varför de bör redovisas sida vid sida för att ge en totalbild och möjliggöra jämförelser. Som underlag för ställningstagande torde såväl utländsk som inhemsk forskning vara vägledande för svenskt vidkommande. Studieavbrott på grundskolan och gymnasieskolan kan ses som två varianter av en och samma företeelse.

KAPITEL 2

TIDIGARE FORSKNING

2.1 Utländsk forskning ej överförbar på svenska förhållanden

Som tidigare nämnts härrör nästan all forskning från obligatoriska skolformer. Dessutom hör denna forskning i huvudsak hemma i USA. Problemen kring studieavbrott i USA är också till stor del av annorlunda karaktär än vad fallet är beträffande svenska förhållanden. I USA föreligger t ex ras- och segregationsproblem, som vi saknar motstycke till i vårt land. Vidare är de sociala och ekonomiska villkoren för skolgång alltfjämt hindrande för många människor i USA.

2.2 Studieavbrottsfrekvens i Europa inklusive Sverige under- skattad

Det har i vårt land betraktats som självklart att alla barn och ungdomar skall fullfölja sin skolgång inom den obligatoriska skolan. Man har också tagit för givet att alla också gör detta. I den mån det finns statistik över studieavbrott från grundskolan, så framhålls frekvensen som mycket låg. Emanuelsson (1970) nämner utan att ange någon källa, att studieavbrottsfrekvensen inom den svenska grundskolan uppgår till mindre än 1 procent. Förmodligen stämmer inte denna siffra särskilt väl med det verkliga förhållandet. Från flertalet västeuropeiska länder hävdas liknande låga avbrottsiffror. Därför har studieavbrottsproblemet många gånger betraktats som nästan obefintligt eller i varje fall negligerbart. Av olika anledningar - inte minst propagandistiska sådana - har en mer eller mindre dold andel studieavbrott tydligen förtigits. Aktuella data tyder på att en viss andel studieavbrott av ej obetydlig storlek även finns inom Västeuropa. Men det kan ha förelegat tveksamhet om hur definitionen av studieavbrott formulerats. I mycket vid tolkning kanske problemet tidigare inte varit av någon större betydelse för västeuropeiskt vidkommande. I dag har avbrott från t ex ett sista skolår säkerligen större konsekvenser än vad förhållandet var för bara något tiotal år sedan. Utbildnings- och marknadsmässiga skäl har mer kommit i förgrunden och försvårat placering av de elever, som lämnar skolan med ofullständig utbildning.

De låga avbrottsfrekvenserna som rapporterats från Europa har förmodligen inte lockat några forskare att närmare penetrera problemet, eftersom detta inte inneburit några bekymmer enligt en rådande uppfattning. Enligt de uppföljningsstudier som gjorts inom Örebroprojektet, så är studieavbrotten av den omfattning och art att problemet långt ifrån kan anses vara negligerbart.

I föreliggande rapport är avsikten inte att uttömmande redovisa den forskning som förekommit beträffande studieavbrott. Den utländska forskning som har aktualitet för svenskt vidkommande finns fö utförligt redovisad av Emanuelsson (1970). Det gäller då särskilt studieavbrott från den obligatoriska skolan.

2.3 Studieavbrottsorsaker enligt tidigare forskning

De rön som den amerikanska forskningen funnit är i stort sett även gällande för svenska förhållanden trots de olikheter som tidigare anförts. Vad som slår läsaren vid studium av amerikansk forskning på området är den heterogena bild man får av studieavbrytarna. Med en grov indelning kan de bakomliggande orsakerna hänföras till:

- . individen själv
- . skolan
- . familjen
- . samhället

Påfallande är också den genomgripande betydelse familjebakgrunden har i samband med studieavbrotten. Den sociala och emotionella miljön med kulturell påverkan, studiestimulans, studietradition, attityder till skola och utbildning, harmoniska förhållanden föräldrar-barn (med andra ord skolmotiverande hemmiljö) tycks vara en central förutsättning för framgång, anpassning och trivsel i skolan.

Någon av de övriga faktorerna kan givetvis i enskilda fall vara en bakomliggande orsak, t ex bristande begåvning, emotionella svårigheter, brister eller försummelser i skolmiljön eller påverkan från kamratmiljön eller från vuxna människor utanför hemmiljön.

Vilken faktor som i det enskilda fallet är mest utslagsgivande låter sig knappast entydigt bestämmas. Men senare tiders forskning kring vilka faktorer som bestämmer skolprestationer tycks ganska övertygande peka mot de sociala bakgrundsfaktorernas tyngd. De mest

uppmärksammade vetenskapliga rapporterna kring denna syn utgörs av Coleman-rapporten i USA (Coleman, 1966) och Plowden-rapporten i England (1967). Torsten Husén har med bl a svenskt material som grund påvisat samma förhållande i en OECD-rapport (1972).

2.4 Svensk studieavbrottsforskning

Den svenska forskningen inom området är mycket sparsam. De kunskaper om studieavbrytare, som vi idag i någon mån besitter i vårt land utgörs av disparata data från forskning med andra syften, men där viss belysning av problemen kring studieavbrott kommit ut som biprodukter eller uppmärksammats under arbetet med dessa forskningsuppgifter. Ett par undersökningar berör studieavbrott officiellt redovisade som utskrivningar från gamla folkskolan. Undersökningarna härrör från 30- och 40-talen och äger på grund av sin inaktualitet i dag begränsat värde.

Orrings (1959) studier rörande bl a utkuggning ur högre skolor har fortfarande en viss aktualitet bl a genom sin överensstämmelse med dagens studieavbrytare i fråga om socialt ursprung.

I dag är de forskningsprojekt av longitudinell art som bedrivs vid ett par vetenskapliga institutioner de bästa kunskapskällorna rörande studieavbrottsproblemen. Deras undersökningar kring studieavbrott kommer därför att redovisas ganska utförligt. Dessutom finns en eller annan svensk utredning med lokal anknytning som även givit värdefulla informationer om studieavbrott på gymnasieskolan.

2.5 Longitudinella undersökningar erbjuder de bästa möjligheterna

De forskningar i vårt land som närmast anknyter till de problem, som föreliggande rapport vill belysa, utgörs av de undersökningar kring studieavbrott m m, som bedrivs vid Pedagogiska institutionen vid Lärarhögskolan i Stockholm. Liksom Örebroprojektet är även dessa undersökningar av longitudinell art. Denna metod erbjuder de bästa betingelser för att kunna studera studieavbrott. Studieavbrytarna utgör över tid en ganska rörlig grupp, som ändrar storlek, sammansättning och karaktär allt eftersom tiden framskrider.

2.6 Studieavbrytarna - en rörlig företeelse

En del elever avbryter sina studier för gott. Andra avbryter tillfälligt och återkommer efter något år, antingen till samma utbildning eller till någon annan variant i samma slags utbildning med försening i sin ursprungliga planering (går om med eventuell ändring av linje).

Ytterligare andra ställer sin vidare utbildning på framtiden mer eller mindre klart utstakad. Under studietiden sker ett ständigt flöde av outdrop - men även av indrop - varför en longitudinell undersökningsmodell är nödvändig för att i sin helhet och i det långa loppet kunna belysa studieavbrottsproblemen.

Det bästa sättet att studera studieavbrott är alltså att följa en grupp människor under en tidsperiod - kanske såsom det numera synes under hela livstiden - för att få en rättvisande bild av ett utbildningsproblem av det här slaget. I varje fall bör en åldersgrupp elever, som följs upp under ett antal år, vara en förutsättning för att någorlunda hålla kontroll på den slutgiltiga studieavbrottsbilden.

Genom tvärsnittsundersökningar kan man endast få en bild av studieavbrottsförekomsten vid ett bestämt tillfälle. Denna metod kan i och för sig vara av värde för att bedöma frekvensen under t ex ett läsår och som underlag för att mäta förändringar från år till år. För skolorganisatoriska, pedagogiska och elevvårdande åtgärder torde båda metoderna vara av värde.

2.7 Studieavbrottsundersökningar inom Örebroprojektet

Örebroprojektet, som följer en årskurs elever genom både grundskolan och gymnasieskolan, har goda möjligheter att belysa studieavbrott inom båda dessa skolformer. Förutom den studie som föreliggande rapport vill redovisa, finns även en undersökning som belyser studieavbrott på grundskolans högstadium (Persson, 1972).

Eftersom det är samma årskurs^x elever som båda undersökningarna bygger på och studieavbrott är en kontinuerlig företeelse genom skolan med många gemensamma drag, trots olikheterna inom olika skolformer, så är det angeläget att här redovisa studieavbrottsföreteelsen även på grundskolans högstadium.

^xPerssons undersökning bygger på en utvidgad population, eftersom inkorporerade kommuners elever även finns med. Örebroprojektets data visar en något mindre andel studieavbrott från årskurs 9 (se sid 34).

Perssons studie utvecklades ur en större undersökning kring kriminologiskt beteende bland högstadieungdomarna i Örebro (pojkar ur årskurs -55). Man fann ett bortfall vid insamlingen av undersökningsdata, som betingades av konstant frånvaro från skolan, liktydigt med studieavbrott. Genom en intensiv uppföljning av dessa pojkar med personlig kontakt i hemmen eller på arbetsplatser för att möjliggöra insamling av främst enkätdata, öppnades intresset för denna grupp pojkar i ett vidare perspektiv.

Tyvär är det endast pojkar med i detta material. Orsaken ligger i att den kriminologiska undersökningen endast avsåg pojkar, eftersom de typer av brott, som där studeras till övervägande delen begås av pojkar enligt de preliminära studier som gjorts dessförinnan. Med studieavbrytare menas i nämnda undersökning elever (pojkar), som av olika anledningar slutat föreskriven skolgång före utgången av årskurs 9. Det gäller två grupper av pojkar, som mot bakgrunden av ett par paragrafer i skollag och skolstadga tillåtits sluta skolan inför eller under årskurs 9. Dessa paragrafer är följande:

Skollagens 6 kap. § 36

"Äro med hänsyn till elevens bästa särskilda skäl därtill, må medgivas att hans skolgång utan hinder av vad i första stycket säges avslutas med utgången av vårterminen det kalenderår då han fyller femton år."

Skolstadgans 2 kap. § 17

"Äro beträffande viss elev särskilda skäl därtill, må skolstyrelsen medgiva, att eleven må ersätta skolgång i årskurs 9 med skolgång i yrkesskola --- eller med utbildning hos hantverkare eller företagare ---"

Genom ett tillägg i skollagens § 36 har denna möjlighet fr o m läsåret 1971/72 inskränkts. Medgivande får endast ges under villkor att eleven under återstoden av sin skolpliktstid får lämplig utbildning eller har annan lämplig sysselsättning. Om villkoret ej uppfylles, skall medgivandet återkallas. Eleven står under tillsyn av skolstyrelsen.

Antalet elever i Örebro kommun som under läsåret 1970/71 av en eller annan orsak tillåtits sluta skolan före stipulerad utbildningstids utgång inom grundskolan redovisas i tabell 1.

Tabell 1. Antal studieavbrytare läsåret 1970/71 åk 9, Örebro grundskolor

Orsak enligt	Pojkar	Flickor	Summa
§ 36	25	4	29
§ 17	27	4	31
Summa	52	8	60

Totala antalet studieavbrytare utgör sålunda 60 elever, som avslutat sin skolgång i grundskolans årskurs 9 före skolgångens slut. Innan sådana medgivanden lämnas av skolan har i regel omfattande överväganden skett och även utredningar gjorts. Skolan torde numera medge sådana åtgärder i ytterst sällsynta och välgrundade fall. I flertalet fall har allvarliga svårigheter förelegat för eleverna att kunna fullfölja sin skolgång. Enligt praxis i dag utgör §§ 17 och 36 sistahandsutvägar ur en bekymmersam elevsituation. I många fall kanske eleven i fråga reellt men inte formellt redan slutat skolan genom sitt konstanta skolkande under en längre tid. Skolan står då inför avgörandet: "Vilket är bäst för eleven?". Som sistahandsåtgärd tillgriper man då möjligheten att även formellt lätta på elevens skolgång och ordnar om möjligt annan form av utbildning. Den procentuella andelen elever som slutar skolan "i förtid" redovisas i tabell 2.

Tabell 2. Procentuella andelen studieavbrytare i årskurs 9 tillhörande Örebro grundskolor läsåret 1970/71

	Pojkar	Flickor	Totalt
Elevantal i åk 9	721	734	1455
Antal studieavbrytare	52	8	60
Procentuella andelen studieavbrytare	7,2	1,1	4,1

Genomsnittsvärdet är 4,1 procent^x av en hel årskurs som utvecklas till studieavbrytare. Värdet är högre än vad en allmän uppfattning tidigare gjort gällande i vårt land. Jämför Emanuelssons data, där andelen mindre än 1 procent nämndes. Noteras bör den markanta skillnaden mellan könen i det här avseendet; 7,2 procent för pojkarnas del och 1 procent för flickornas del. Detta ger anledning till ett närmare studium av de faktorer som orsakar studieavbrott för respektive kön.

^xSe även sid 34.

Av de 60 elever som från skolexpeditionerna redovisats som studieavbrytare vid slutet av årskurs 9 läsåret 1970/71 har 30 pojkar intensivstuderats av Persson. Dessa 30 pojkar utgjorde det antal, som var tveklösa studieavbrytare. Av de övriga var under vårterminen en del registrerade som pryoelever, sjukskrivna, permitterade eller liknande. Andra var skolklfall och det var osäkert huruvida de kunde betraktas som studieavbrytare. Vid terminens slut kunde man registrera dem som skolslutare, då säkrare uppgifter hade samlats in om dem. De 30 elever som studien omfattade utgjorde i högre grad extremfall än de som senare kom till. Ju tidigare studieavbrott, ju större är i regel problemen, som har samband med "avhoppet".

Intensivstudien genomfördes dels genom personliga intervjuer och dels genom uppföljning av Örebroprojektdata från elevernas tidigare skolgång, familjeförhållanden, fritidsaktiviteter, allmän anpassning m m. I koncentrerad sammanfattning visar studien följande resultat förutom de frekvensdata som tidigare nämnts.

Tal inom parentes anger data för totala årskursen elever under samma läsår, vilka medtagits för att möjliggöra jämförelser.

2.5.1 Bakgrundsförhållanden

- . 92 procent kommer från socialgrupp 3, företrädesvis från utbildningsgrupp 7 i Örebroprojektets utbildningsgruppering (bilaga 1) (38 procent för totala årskursen).
- . 33 procent kommer från ofullständiga hem (9 procent). Två elever saknar båda föräldrarna.
- . 17 procent bor i villa (39 procent).

2.5.2 Hemsituationen

I följande avseenden framträder signifikanta skillnader i jämförelse med föräldrar och hem för övriga elever.

- . inkonsekvens i uppfostran
- . föräldrarna upplever att pojkarna är utstötta
- . föräldrarna känner sig oförmögna att ta kontakt med skolan
- . föräldrarna upplever misslyckanden i uppfostran
- . föräldrarna upplever sig ha bristande initiativförmåga
- . föräldrarna vet inte hur de skall handla, när problem uppstår
- . föräldrarna visar misstänksamhet mot samhällets institutioner
- . föräldrarna visar oro och bekymmer i fråga om sina barn
- . föräldrarna har egna personliga problem i större omfattning

2.5.3 Skolsituationen

- . Genomsnittsbetyget ligger på 1,9
- . 57 procent har uttalade läs- och skrivsvårigheter
- . 23 procent (utöver de tidigare 57 procenten) har svag eller dålig läsförståelse
- . 63 procent ligger under normalzonen i begåvningsmässigt hänseende.
- . 80 procent bedöms som mer eller mindre "omöjliga att ha i skolan". Beteendet hos dem präglas av aggressivitet, störande uppträdande, nervositet, oro, bristande uthållighet och osäkerhet.

2.5.4 Data från enkätsvar (relaterade till totalgruppen pojkar)

- . de anstränger sig i mycket mindre grad
- . de upplever högre grad av psykosomatiska symtom i form av huvudvärk och ont i magen
- . de skolkar allmänt
- . de upplever ångest och olustkänslor inför skolgången
- . de har brukat hasch dubbelt så ofta
- . 45 procent har haft samlag mot 30 procent av övriga
- . 56 procent har skolkat mer än tio gånger per år mot 19 procent av övriga
- . aggressivt beteende gentemot kamrater, t ex slagsmål, är avsevärt vanligare

Skolk och aggressivt beteende utgör de beteenden som markerar de största skillnaderna gentemot övriga jämnåriga pojkar.

2.5.5 Varför slutade du skolan? (enligt intervjusvar)

Förstahandsorsak enligt ungdomarna:

- | | |
|-----------------------------|-------|
| . ville hellre tjäna pengar | 10 st |
| . dåliga lärare | 9 st |
| . dåliga betyg | 9 st |

Andrahandsorsak:

- | | |
|--|------|
| . skolan inkräktade för mycket på fritiden | 7 st |
| . skolleda | 5 st |
| . busat för mycket | 3 st |
| . fick välja på att sluta eller gå kvar | 1 st |
| . mamma och pappa döda, måste jobba | 1 st |
| . många orsaker | 1 st |

I regel hade dessa pojkar en mycket dålig insikt om den egna situationen. De hade bl a ej nått till någon insikt eller blivit medvetna om sambandet mellan skolmisslyckande och uppväxtmiljö.

Samtliga studieavbrytare hade fått specialundervisning i olika former. De flesta på mer än ett sätt.

Det kanske mest iögonfallande i denna undersökning är den låga läskunnigheten hos dessa 30 pojkar. Inte mindre än 80 procent av dem torde, i relation till de krav som idag ställs på allmän läsfärdighet för att tillgodogöra sig nyheter i tryckt form, informationer, kulturellt utbyte från tidningar, böcker, TV-program, film m m, kunna betraktas som analfabeter i mera vid bemärkelse.

De erhållna resultaten i sina allmänna drag är i god överensstämmelse med vad man funnit i amerikansk forskning exempelvis Bianchi, 1959; Cassel och Coleman, 1962; Lichter et al., 1962; Ritchie, 1962; Cervantes, 1966; Gowan och Demos, 1966; Schreiber, 1967; Anduri, 1966.

I den mån det finns europeisk forskning, så känns även de erhållna resultaten igen i de allra flesta avseenden. Girod (1969) har sammanfattat de bakomliggande orsakerna och dessa överensstämmer ganska väl med de amerikanska och de i Sverige hitintills funna resultaten.

Emanuelsson (1970), som i den sk Malmöuppföljningen (1 500 elever från 1938 som då gick i åk 3 i Malmö stad), studerat 120 elever som slutat skolan utan att fullfölja den då stipulerade skolgången har funnit liknande resultat, även om en annan tidsepok skapade i viss mån andra problem.

Jiveskog (1972) har studerat skolbakgrunden för studieavbrytare genom insamling av data från skolexpeditioners elevhandlingar. Även han fann resultat som överensstämmer med vad Örebroundersökningen redovisar.

2.8 Studieavbrottsundersökningar inom Västmanlandsprojektet

Lundman (1972) har följt 1 730 elever i Västmanlands län, som avgick från grundskolan i och med vårterminen 1966. Den grupp elever som blev föremål för uppföljning utgjordes av de elever, som genomfört en termins studier i gymnasium eller fackskola. En begränsning av

undersökningen är därmed gjord, då elever, som avbrutit sina studier under den första terminen, ej följts på samma ingående sätt. Visserligen har man gjort försök att utifrån tillgängliga registerdata få en uppfattning om frekvensen av studieavbrytare, men mot bakgrund av de erfarenheter som gjorts i Örebroundersökningen är registerdata ganska tveksamma data, då det gäller att med bestämdhet avgöra studieavbrott eller ej. Skillnaden i Västmanlandsundersökningen och Örebroundersökningen består i definitionen av studieavbrott eller rättare sagt innebörden i begreppet påbörjade studier. Västmanlandsundersökningen avser med påbörjade studier "elev som genomfört den första terminens studier i fackskola respektive gymnasium". Örebroundersökningen avser med påbörjade studier begreppets verkliga innebörd, nämligen elever som infunnit sig i skolan vid höstterminens början. Dessa har blivit föremål för en ingående uppföljning. Detta förhållande kan vålla vissa svårigheter vad gäller jämförelser mellan de båda undersökningarna.

Västmanlandsundersökningen vilar på resultat från det nu gamla gymnasiet respektive fackskolan och avser samtliga år under elevens studier i dessa skolformer.

Resultat i Västmanlandsundersökningen. Lundman redovisar att 8 procent av gymnasieeleverna avbrutit sina studier. De som ej övergått till andra studier utan definitivt avbrutit sin skolutbildning utgör hälften av dessa, 4 procent.

Av fackskoleeleverna har 17 procent lämnat skolan utan fullbordad utbildning. Andelen fackskoleelever, som i och med studieavbrottet helt upphört med varje annat slag av studier uppgår till 10 procent.

Ju lägre socialgrupp, som eleverna kommer ifrån, ju större är tendensen till studieavbrott. Högre socialgrupper finner andra lösningar, t ex att gå om eller att byta linje. Förklaringen till detta anser Lundman vara motivationella faktorer sammanhängande med hemmets påverkan. Inga samband mellan kön och avbrottsbenägenhet kunde påvisas. Begåvningsmässigt kunde ej heller några generella samband påvisas mellan studieavbrytare och övriga i gymnasiegruppen. Däremot erhöles skillnader totalt sett mellan motsvarande fackskolegrupper.

I fråga om företagna kunskapsprövningar visade det sig att de gymnasieelever som fullbordat sina studier var överlägsna de övriga. Bland fackskoleeleverna visade däremot studieavbrytarna högre kunskapsresultat än de som fullbordat fackskolestudierna.

Gymnasieelevernas svar på ett antal attitydfrågor visade, att föräldrarna till studieavbrytare visade lägre studieambitioner än övriga föräldrar. Påverkan och uppmuntran från hemmiljön ansågs ha stor betydelse.

2.9 Studieavbrottsundersökningar i Östersund

Läsåret 1970/71 genomfördes en undersökning om studieavbrott inom gymnasium och fackskola i Östersund av Alström-Östlund (1972).

Undersökningen hade karaktären av tvärsnittsundersökning, där man under läsåret sammanställde frekvensdata över studieavbrott och även gjorde en mindre enkätstudie.

Frekvensen studieavbrott inom de båda skolformerna framgår av tabell 3. Undersökningspopulationen utgjordes av ca 3 000 elever fördelade på två gymnasieskolor i Östersunds kommun.

Tabell 3. Studieavbrott från gymnasium och fackskola i Östersund läsåret 1970/71

Årskurs/linje	Elevantal	Antal studieavbrott	Procent studieavbrott
Na, åk 1, 2, 3	390	32	8,2
Sam 2, 3	195	11	5,6
Hum 2, 3	144	10	6,9
Hum-Sam 1	149	18	12,1
Fackskola, soc. 1, 2	200	24	12,0

Av de 2 082 elever som ingick i undersökningen hade under läsåret 176 avbrutit sina studier. Detta innebär att 8,5 procent av eleverna "hoppat av" skolan under läsåret. Författarna hävdar, att skolleda, skoltrötthet, studiesvårigheter, anpassningssvårigheter, psykiska störningar står för den största andelen av de skäl till studieavbrott som undersökningen påvisar. De hävdar vidare, att bristande trivsel och bristande möjligheter till anpassning till den nya miljön föreligger. De anser sig också kunna finna ett samband mellan hemort och studieavbrott.

I Östersundsskolorna finns ett stort antal inackorderade elever. Genom enkätstudium kunde uppgifter erhållas om återupptagna studier. Knappt en tredjedel återupptar studierna enligt vad som framkom.

Östersundsundersökningen torde ha försvårats p g a den tvärsnittsmetod som använts. Men de erhållna resultaten synes i varje fall inte överdimensionera studieavbrottsproblemen. En ny uppföljning läsåret 1971/72 visade i genomsnitt samma resultat, med undantag av en av skolorna, där ett elevvårdande åtgärdsprogram insatts, som synes ha haft en minskande effekt: studieavbrottsfrekvensen sjönk där från 8 procent till 6,3 procent.

DEL II DEN AKTUELLA UNDERSÖKNINGEN I ÖREBRO

KAPITEL 3 GYMNASIESKOLAN

3.1 Allmänt om den nya gymnasieskolan

Den nya gymnasieskolan, som startade 1971 och avlöste f d gymnasium, fackskola och yrkesskola består av ett antal linjer (figur 1) jämte en mängd specialkurser (se bilagor 2-7).

De 23 linjerna fördelar sig på tre former av studievägar enligt följande:

- . Humanistisk-sociala studievägar
- . Ekonomiska studievägar
- . Teknisk-naturvetenskapliga studievägar

Inom de tre studievägarna finns såväl teoretiskt inriktade linjer av olika längd (2-4 år) som yrkesinriktade linjer om två år.

Specialkurserna uppgår till ett stort antal och omfattar utbildning från 1 termins längd upp till tre år. De olika specialkurserna inrättas delvis efter behov och efterfrågan. Flertalet är dock permanenta. Vissa specialkurser finns endast representerade vid vissa gymnasieskolor eller enbart inom vissa län p g a deras mindre frekventa förekomst, t ex trafikutbildning, trädgårdsutbildning, livsmedelsteknisk utbildning, fritidspedagogutbildning m fl.

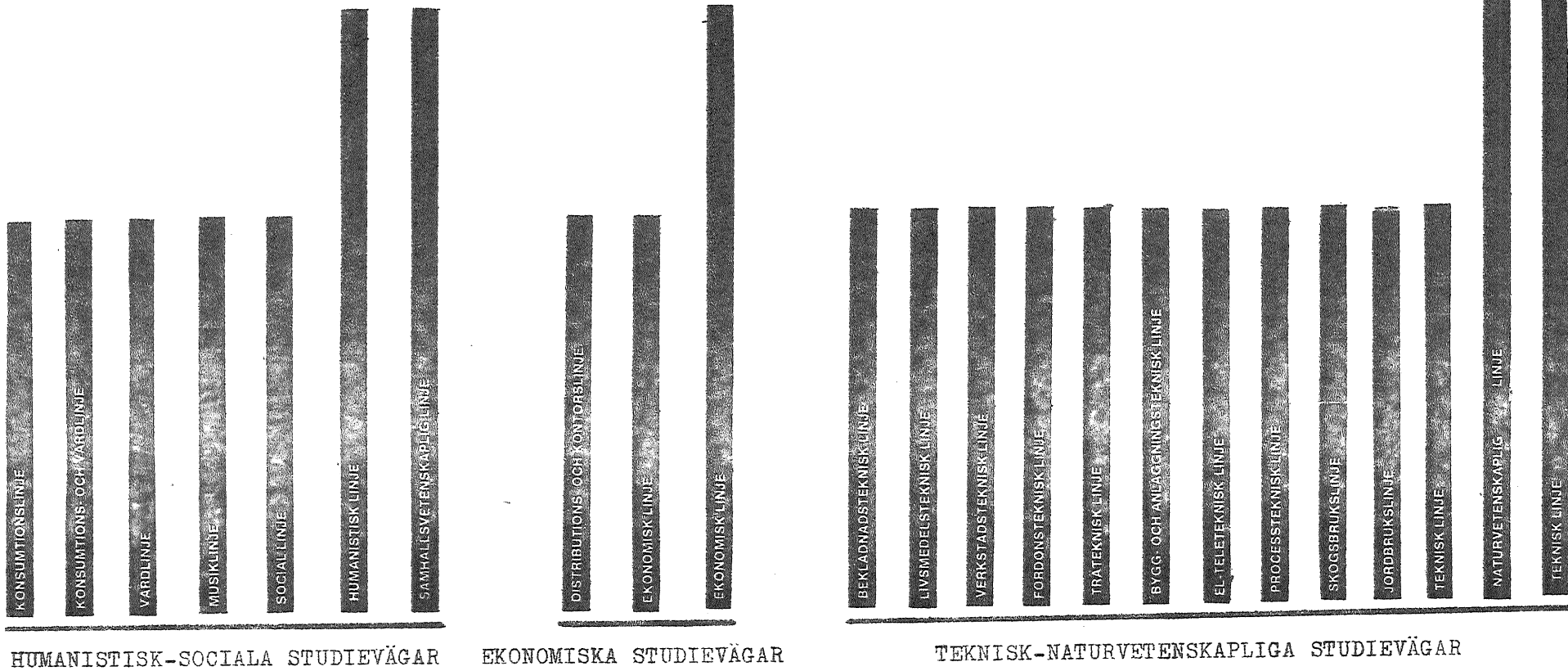
Inom gymnasieskolans ram går elever av olika åldrar och från olika orter även utanför respektive gymnasiums upptagningsområde.

Andelen elever som påbörjar gymnasiestudier utgörs alltså av ett stort antal elever som ej gått direkt från grundskolans årskurs 9 inom respektive kommun.

Inom gymnasieskolan syftar man till så hög grad av integration av olika linjer och specialkurser som möjligt, men av praktiska skäl måste likartade utbildningsgrenar sammanföras med tanke på ett rationellt utnyttjande av lokaler, material och lärarkrafter. Följden blir att t ex teknisk utbildning inte sällan koncentreras till vissa skolenheter, ekonomisk till andra osv.



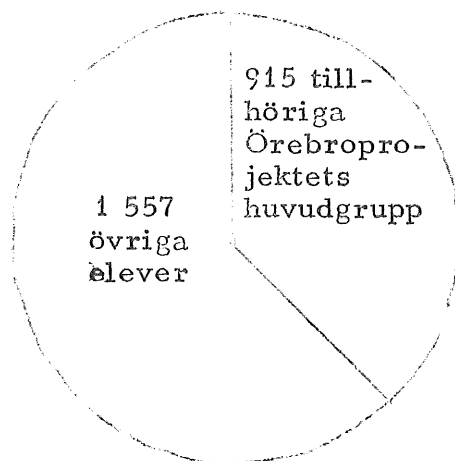
Figur 1. STUDIEVÄGAR I GYMNASIESKOLAN



3.2 Omfattning av gymnasieskolan i Örebro

För Örebro vidkommande utgör de elever, som gick direkt från årskurs 9 till gymnasiestudier hösten 1971 mindre än hälften av gymnasiets årskurs 1 samma år (figur 2).

Figur 2. Elevantalet i gymnasieskolans årskurs 1 i Örebro kommun läsåret 1971/72



Totalt 2 472

Det totala antalet elever i samtliga gymnasieskolor i Örebro kommun omfattar närmare 6 000 elever och fördelar sig på de åtta gymnasieskolorna enligt tabell 4.

Tabell 4. Gymnasieskolornas totala elevantal i Örebro, 15 september, 1971

Risbergsskolan:	övervägande teoretiska linjer	1 100
Rudbecksskolan:	tekniska linjer	935
Karolinska skolan:	övervägande teoretiska linjer	730
Virginska skolan:	olika yrkesinriktade studievägar	850
Tullängsskolan I:	mekaniska yrkesvägar	250
Tullängsskolan II:	byggnadsyrkesvägar	270
Alnängsskolan:	vårdyrkesutbildning (hela länet)	1 600
Kvinnersta:	jord, skog, trädgård, hushåll	250
Summa elever		5 985

3.3 Andelen elever av en årskurs som fortsätter i gymnasieskolan

Av Örebroprojektets huvudgrupp (årskursen med födelseårtal 1955), som vid utgången av årskurs 9 bestod av 1 182 elever, fortsatte 915 i gymnasieskolan. Andelen elever i Örebro, som fortsatte gymnasiestudier läsåret 1971/72 direkt efter fullgjord grundskoleutbildning utgjorde sålunda 77,5 procent, vilket tal ligger under de värden som ofta framskyntar i massmedia eller är rådande hos en bred allmänhet. Inte sällan har allmänheten bibringats en uppfattning om att elevintaget i gymnasieskolan uppgår till över 90 procent av en årskurs elever.

Nyligen publicerade data från en riksrepresentativ undersökning av Statistiska Centralbyrån (SCB 1973) visar att 75,2 procent av en årskurs elever fortsätter i gymnasieskolan direkt efter grundskolestudierna.

Skolöverstyrelsen (SÖ-statistik 1973) har närmare bearbetat detta material och finner, efter vissa justeringar av Statistiska Centralbyråns data, att 66 procent av en årskurs elever går direkt över till gymnasieskolan.

Stockholms kommun (Stockholms Skoldirektion 1973) har gjort motsvarande beräkningar beträffande övergången till gymnasiestudier i Stockholm. Av dessa undersökningar framgår att 75,5 procent av pojkarna och 71,2 procent av flickorna fortsätter direkt från årskurs 9 till gymnasieskolan.

Karlstad kommun (Karlstads skolstyrelsen 1973) redovisar i en lokal utredning gällande samma årskurs som Örebroprojektets huvudgrupp, att av de elever som lämnade grundskolan vårterminen 1971, fortsätter 72 procent till gymnasiala studier direkt efter grundskolan.

Man kan alltså konstatera att andelen elever som omedelbart påbörjar gymnasiestudier är långt ifrån samtliga i en årskurs. Andelen örebroelever som direkt övergår till gymnasiestudier synes ligga över riksmedeltalet.

Den missuppfattning som otvivelaktigt varit rådande härrör sannolikt från allmänt svepande informationer i massmedia bl a. Exempel härpå kan ges från dagstidningar under den senaste tiden (februari 1973): "Nästan alla fortsätter studera efter nian", "Endast några få procent slutar sina studier i och med årskurs 9".

De beräkningsgrunder som skolöverstyrelsen gör för att beräkna platsbehovet i gymnasieskolan får inte förväxlas med beräkningarna per årskurs enligt ovan. Enligt figur 3 framgår att denna beräkning är grundad på intagningen till gymnasiala skolor i relation till antalet 16-åringar, vilken beräkningsgrund har sin förklaring i att ett stort antal elever över 16 år söker gymnasial utbildning i dag (se tabell 5). Platsbehovet måste bli föremål för statistiska beräkningar i god tid för att underlätta planeringen av skolornas dimensioner i de här avseendena.

Det är angeläget att uppmärksamma den procentuella intagningen per årskurs för att beakta den andel elever som inte fortsätter på gymnasieskolan. Givetvis finns ett stort utbildningsbehov även för dessa, men är man inte medveten om omfattningen och behovet kan servicen för dessa, oftast de mest skoltrötta eleverna, äventyras.

Figur 3, som härrör ur ett informationsmaterial från skolöverstyrelsen från 1969, redovisas i föreliggande rapport för att upplysa om de prognoser som gjorts rörande gymnasieskolans intagningskapacitet. Tyvärr har den ofta misstolkats som en prognos över antalet 16-åringar, som fortsätter direkt efter grundskoleutbildningen. Så är alltså ej fallet, vilket bör uppmärksammas.

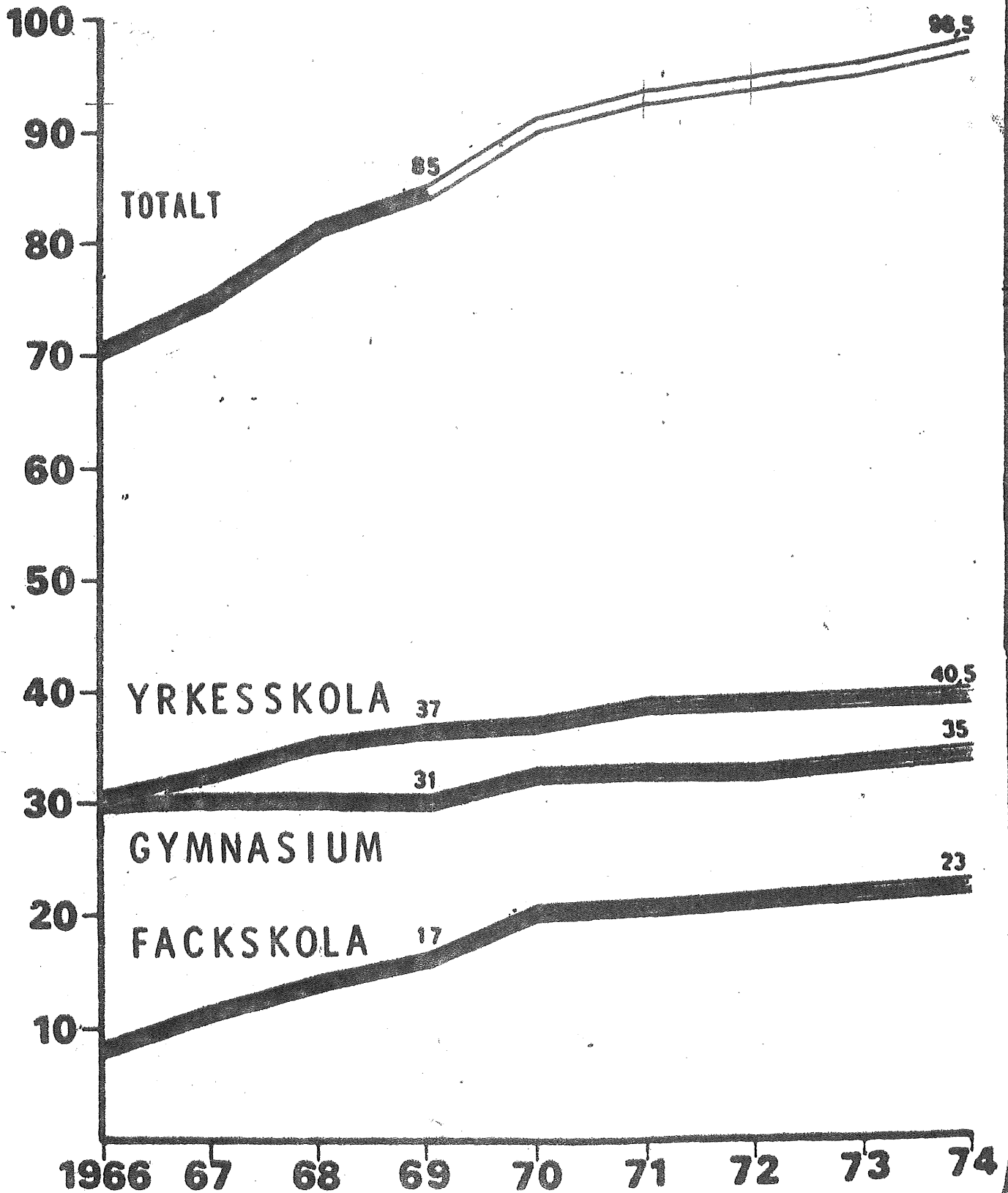
Tillämpat på Örebrodata skulle för år 1973 den procentuella andelen intagningsplatser satta i relation till antalet 16-åringar utgöra ca 200 procent. De lokala variationerna i landet tycks vara mycket stora i det här avseendet. Örebro har ett stort antal vuxenstuderande i gymnasieskolorna, vilket alltså förklarar det höga procenttalet.

Andelen elever, som fortsätter i gymnasieskolan direkt efter grundskolans slut tycks stå i god överensstämmelse med de planer som eleverna har under det sista året i grundskolan. Hjortzberg-Nordlund (1971) redovisar från enkätundersökningar med årsklassens elever i slutet av årskurs 9, att 85 procent av pojkarna och 78 procent av flickorna planerar att fortsätta sin utbildning i gymnasieskolan. Andelen elever som i verkligheten fortsatte utgjorde alltså 77 procent av årskursens elevantal. Elevernas planer under sista året i grundskolan tycks ganska väl stämma överens med det konkreta handlandet efter den obligatoriska skoltidens slut.

FIG 3.

Beräknad intagning till gymnasiala skolor i relation till antalet 16-åringar.

Studieval-Arbeitsmarknad
Konferensmaterial



3.4 Elevernas åldersfördelning i gymnasieskolan

Många äldre elever finns i dag i våra gymnasieskolor. För att få en uppfattning om gymnasieskolans elever i årskurs 1 i Örebro sedda ur ålderssynpunkt har en frekvensfördelning över elevernas födelseår gjorts (tabell 5). Som framgår av denna finns åldrar mellan 50-60 år representerade, även om de är sparsamt förekommande. Elever i åldrarna 20 år och äldre, alltså över myndighetsåldern, utgör ca 30 procent. Närmare var tredje elev i gymnasieskolans årskurs 1 kan alltså räknas till gruppen vuxenstuderande.

Flertalet av dessa äldre elever går på de specialkurser som just är avsedda för vuxenstuderande t ex trafikpedagoger, kombinationsutbildningar (gymnasiekurser och akademiska kurser), fritidspedagoger, transportledarutbildning m fl.

KAPITEL 4 UNDERSÖKNINGSPLAN OCH METODIK

4.1 Definition av studieavbrott

Av tidigare undersökningar har framgått att forskare haft något olika uppfattningar om vad studieavbrott egentligen innebär. Tolkningar och jämförelser försvåras givetvis av en sådan skiftande begreppsdefinition.

Det har tidigare (1.2) formulerats vad denna undersökning avser med studieavbrott, men för att ytterligare understryka dess innebörd, så ges här en precisering i så exakta termer som är möjligt.

Med studieavbrott i denna undersökning avses:

Avbrott från en påbörjad gymnasial utbildning under pågående kurs i svensk gymnasieskola

Påbörjad utbildning räknas i och med att en elev infunnit sig till studierna i gymnasieskolan. Avbrotten räknas tidsmässigt från och med första läsdagen under läsåret t o m efterföljande sommaruppehåll.

De "tveksamma" studieavbrott definitionsmässigt, som förekommer under de allra första dagarna under ett läsår, ingår alltså i denna undersökning. Dock kommer de att redovisas och får bedömas där-
efter. Med den totaluppföljning, som denna undersökning åsyftar, är det annars svårt att finna en adekvat beteckning på dessa studieavbrytare, som knappast har börjat skolan - men dock har "hoppat av" en påbörjad utbildning.

4.2 Undersökningspopulation

Undersökningspopulationen utgörs av Örebroprojektets sk huvudgrupp, vilken består av elever födda 1955 uppblandade med ett mindre antal överåriga och underåriga elever, som redan i grundskolan tillhörde samma årskurs som de övriga.

Örebroprojektet har genom sina omfattande studier följt denna årskurs elever alltsedan årskurs 3, 1965, då de första datainsamlingarna om dessa elever företogs.

Värdefull information finns nu om dessa elevers skolgång genom åren. Dessa data jämte den longitudinella metodiken i projektet erbjuder rikhaltiga möjligheter att studera deras aktuella situation i en mängd avseenden och gör det möjligt att kunna relatera de nu erhållna informationerna till en mängd bakgrundsvariabler, som redan finns insamlade.

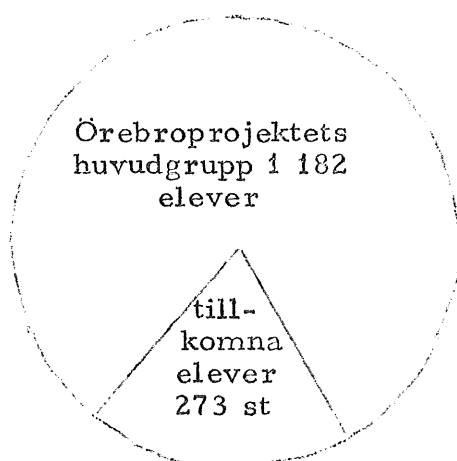
Den ursprungliga gruppen från 1965 har genom åren varit i hög grad stationär, dvs de allra flesta eleverna finns kvar i skolan eller i arbetslivet inom kommunen efter fullbordad obligatorisk skolgång.

Den exakta omfattningen av undersökningspopulationen utgörs av de elever, som avgick från grundskolans årskurs 9 med slutbetyg vårterminen 1971 och som tillhörde de skolor, som låg i Örebro stad före sammankläggningen med grannkommunerna. Antalet elever utgjorde 1 182.

4.3 Inkorporerade kommuners elever ej med

Förutom de nämnda eleverna från gamla Örebro stad avgick ytterligare ett antal elever, som sedan några år tillbaka tillhört Örebro kommun, dvs den utökade delen som tillkommit genom inkorporeringar under de senaste åren. Dessa ingår inte i Örebroprojektets huvudgrupp, eftersom data från deras tidigare skolgång ej finns insamlade som för örebrogruppen. Med de nya elever inräknade omfattar den totala gruppen elever, som slutade grundskolan vårterminen 1971, 1 455 st. De båda nämnda gruppernas antal och andelar i den totala gruppen framgår av figur 4.

Figur 4. Elever som avgått från grundskolan med slutbetyg 1971 i Örebro kommun



Totalt 1 455 elever

De 273 tillkomna eleverna finns med i vissa av Örebroprojektets övriga studier, framför allt de som genomförts under de senaste åren. Då de i stor utsträckning utgörs av landsbygdselever är de naturligtvis intressanta som grupp. I fråga om studieavbrott kan de möjligen avvika i t ex frekvens från huvudgruppen. Åt vilket håll är svårt att säga. En jämförelse i studieavbrottsfrekvens grupperna emellan är möjlig att göra, men tills vidare får en sådan anstå.

4.4 Årsklass -55 - den första i den nya gymnasieskolan

Örebroprojektets huvudgrupp är den första årsklass som påbörjat gymnasiestudier efter införandet av den nya gymnasieskolan. På många sätt är detta en fördel, eftersom erhållna resultat är relaterade till den skolform som kommer att vara aktuell under ett antal år framöver. Å andra sidan kan en hel del initialsvårigheter eller "barnsjukdomar" drabba denna första årskurs. Gymnasieskolan är ännu ej stabiliserad, så länge de vistas i denna. Resultaten kanske måste bedömas i relation till en sådan omständighet. De få undersökningar som gjorts i de tidigare skolformerna gymnasium och fackskola är givetvis av stort värde i en sådan jämförelse.

4.5 Totalundersökning

Samtliga 1 182 elever som tillhör huvudgruppen ingår, som tidigare nämnts, i föreliggande undersökning. Undersökningen är alltså en totalundersökning av en årskurs elever men den är samtidigt intensiv, då samtliga elever kan studeras i en mängd avseenden. Problemet med representativitet vid stickprovsundersökningar är därmed i hög grad reducerat.

Samtliga elever, med undantag av 14 stycken, har på ett eller annat sätt kunnat följas upp och kontrolleras med avseende på sysselsättning under året närmast efter grundskolans slut.

4.6 Kontaktmetod

De flesta eleverna har nåtts via skolornas elevbokföring. De som inte återfunnits i någon av Örebrokommunernas gymnasieskolor har kontaktats per telefon (personligen eller via föräldrarna). Förfrågning har därvid skett angående sysselsättning, skolgång, tänkt utbild-

ning m m. Undersökningsledningen har mötts av oväntad välvilja från både elever och föräldrar. Ca 300 hem har telefonledes kontaktats. I endast något fall har en negativ inställning visats vid dessa telefonkontakter. Beträffande gruppen arbetslösa och även i fråga om andra elever har föräldrarna varit mycket angelägna att få råd och synpunkter på deras ungdomars skolgång, utbildning eller arbete. Framför allt har det rört sig om möjligheter att skaffa arbete åt dem. Tyvärr har undersökningsledningen ej kunnat medverka i annat än att hänvisa till organ som haft sådana uppgifter om hand.

Undersökningsledningen har sålunda lagt ner mycken tid och arbete på att få alla dessa elever under kontroll för att få fram en så säker statistik som möjligt.

Genom skolexpeditionerna vid de åtta gymnasieskolorna i kommunen har uppgifter kontinuerligt erhållits under året om de elever som slutat skolan. Det har då fortfarande gällt de elever som tillhört huvudgruppen, alltså de 915 elever som tidigare omnämnts. Meddelanden om även övriga studieavbrytare har även lämnats, men de har ej kunnat följas upp på samma noggranna sätt som vad gäller Örebroeleverna.

4.7 Enkätundersökning av totala årskursen

Under maj månad 1972 genomfördes en brett upplagd enkätundersökning av samtliga elever i årskurs 1, med undantag av vissa sk postgymnasiala kurser och kurser bestående av enbart vuxenstuderande, vilka organisatoriskt räknas till årskursen. Enkätfrågorna var av sådant innehåll, att de i första hand avsåg de normalåriga gymnasisterna. Enkäten innehöll exempelvis frågor rörande jämförelser grundskola - gymnasieskola, problem i samband med övergången till gymnasieskola, studierådgivning, föräldrainsättning till utbildning och studier osv. Enkäten var inte konstruerad för de äldre elevernas situation utan avsåg i första hand att ligga till grund för jämförelser mellan studieavbrytare och kvarvarande elever.

Innehållet i enkäten har berört frågeställningar som är av intresse för gymnasiegruppen i stort för att inte bara ligga till underlag för jämförelser med studieavbrytare utan syftet med enkäten är lika mycket att skaffa underlag för kunskaper om förhållanden och problem som kan belysa övergången mellan högstadium och gymnasial skola. Men

givetvis har tankegången främst varit att finna aspekter som kan belysa studieavbrytarnas skolsituation i relation till övriga elever.

Enkäten har varit inriktad på följande frågeområden:

1. Allmän trivsel
2. Information kring studieval
3. Studieanledning och motivation
4. Kamratrelationer och studieval
5. Hemsituationen ur studiesynpunkt
6. Ekonomi
7. Arbetsinsats
8. Skoldemokrati och samverkan
9. Elevvård
10. Inställning till skolämnena
11. Inställning till lärarna.

Enkätens innehåll och resultat kommer att redovisas i en andra rapport om studieavbrott på gymnasiet och om övergångsproblemen högstadium/gymnasieskola.

Vid enkätundersökningen, som genomfördes i maj månad 1972, medverkade som provledare sex psykologer från psykologiska institutionen vid Stockholms universitet, vilka samtliga på ett eller annat sätt var knutna till Örebroprojektet. Undersökningarna genomfördes under en vecka och vissa mindre kompletterande undersökningar fullföljdes under de närmaste två veckorna. Genom att ha tillgång till rutinerade provledare och genom ett välvilligt tillmötesgående från de olika skolornas rektorer och studierektorer lyckades undersökningen mycket väl. Ca 90 procents svarsfrekvens har erhållits.

4.8 Intervjuundersökningar av studieavbrytarna

Samtliga elever som rapporterats av skolan som studieavbrytare har personligen kontaktats för en intervju. Vid skrivningen av denna rapport har 75 procent av dessa elever genomgått denna intervju. Resterande ungdomar kontaktas för att intervjuarbetet ska kunna slutföras. Även de personliga intervjuerna har gått väl i lås. Mycket litet bortfall förväntas mot bakgrund av de goda erfarenheter som hittills gjorts.

Intervjun innehåller vissa uppgifter av samma slag som enkäten för att möjliggöra kontroll (reliabilitetsbestämning) av säkerheten i intervju svaren. Men dessutom kan ytterligare informationer erhållas kring en enskild fråga, då intervjun bättre kan ta upp nyanser och svar som ej går att ge i en skriftlig enkät. Ett frågeområde blir mera uttömmande behandlat i en personlig intervju. I de individuella fallen finns aspekter som ej går att förutse, när man konstruerar en enkät.

Intervjun är såtillvida bunden att intervjuaren följer ett intervjuformulär med kryssmarkering. Dessutom ges kommentarer till de enskilda frågorna. Genom den bundna formen möjliggörs jämförelser med övriga studieavbrottare och underlättar en statistisk behandling av materialet. Fyra psykologer har anlitats för intervjuarbetet.

Såväl enkäten som intervjuformuläret har underkastats ett omfattande konstruktionsarbete med utprovning och revision av försöksinstrumenten. Båda undersökningsmetoderna är konstruerade för att möjliggöra maskinell databehandling av frågesvaren.

Intervjudata kommer att redovisas i en tredje rapport om studieavbrott i gymnasieskolan.

KAPITEL 5 RESULTATREDOVISNING

5.1 Successiv avrapportering

Resultatredovisningen i denna rapport innehåller i första hand enkla frekvensdata dels om den årskurs elever, varifrån studieavbrytaren kommer och dels om studieavbrottsgruppen själv. Främst är dessa data av beskrivande art. Inga analyser i form av sambandsberäkningar eller korstabuleringar föreligger.

Eftersom studieavbrottsgruppen är rörlig i sin omfattning och sammansättning är det nödvändigt att vid vissa tillfällen redovisa en tvärsnittsbild av studieavbrottsföreteelsen. Ett antal sådana kan så småningom ge en fullständig bild av studieavbrottsproblemen för en årskurs elever under dennas utbildningstid.

5.2 Årskursens sammansättning ett år efter grundskolans slut

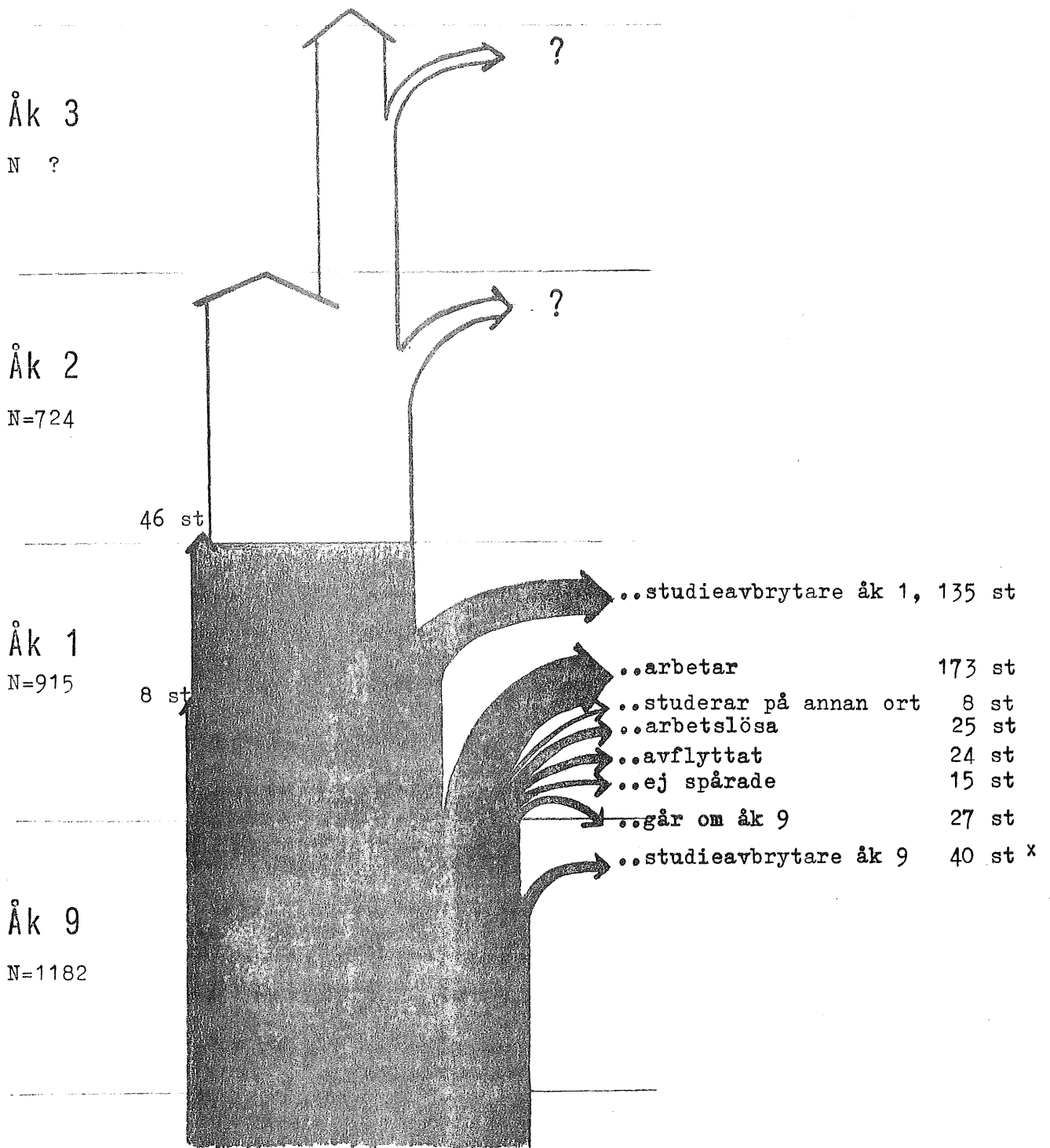
Studieavbrottsgruppen bör inte studeras isolerad från den övriga årskursen. Det finns också andra intressanta gruppkonstellationer inom årskursen vid en uppföljning av Örebroprojektets huvudgrupp ett år efter grundskolans slut. I tabell 6 ges en översikt av samtliga elever tillhörande den ursprungliga huvudgruppen i Örebroprojektet.

Tabell 6. Örebroprojektets elever ett år efter avslutad grundskola (statistik från sommaren 1972)

	<u>Absoluta tal</u>	<u>Procent</u>
Studerar alltså i gymnasieskolan	775	65,6
Studieavbrott från gymnasieskolan	135	(11,4) ^x
Stipendiat i USA	4	0,3
Studerar på annan ort	4	0,3
Gått om årskurs 9	27	2,3
Arbetar	173	14,6
Arbetslös	25	2,1
Avflyttat till annan ort	24	2,0
Avliden	1	0,08
<u>Ej spårade</u>	<u>14</u>	<u>1,2</u>
Summa elever	1 182	99,88

^x procentvärdena i denna tabell är beräknade på totalgruppen, som lämnade grundskolan, varför studieavbrottsfrekvensen blir lägre än det tidigare redovisade värdet. Det adekvata värdet är givetvis det tidigare nämnda 14,8 procent, som är baserat på antalet elever som påbörjade gymnasiestudierna.

Fig. 5. Utbildning m.m. efter grundskolan



^x studieavbrytarna i åk 9, 40 st, ej att förväxla med resultaten i den i forskningsöversikten nämnda undersökning, vilken är baserad på en större population, vari även elever från inkorporerade kommuner ingår. Örebroprojektets värde är det ovan redovisade, vilket motsvarar ett procenttal på 3,4.

Statistiken har ej varit möjlig att fastställa vid ett alldeles bestämt datum, då det ligger ett omfattande arbete att få fram alla data. Siffrorna härstammar från en tidsperiod om någon månad, i stort sett juni månad 1972. En vanskelig uppgift är t ex antalet arbetslösa, vilken troligen skiftar från dag till dag. Övriga antal kan betraktas som tämligen aktuella för tillfället i fråga.

Ingen elev finns dubbelbokförd i statistiken ovan. En studieavbrytare från en tidig period under läsåret räknas till studieavbrottsgruppen även om han/hon t ex arbetar eller är arbetslös vid tillfället i fråga. Statistiken är på det sättet ej fullständig. Gruppen studieavbrytare och hur den såg ut vid intervjutillfället redovisas i en senare rapport.

5.3 Frekvensen studieavbrott

Antalet elever som avbrutit sina studier under första studieåret på gymnasieskolan uppgår till 135. Detta motsvarar 14,75 procent av det elevantal, som påbörjade gymnasiestudierna (915 stycken).

Spridningen av studieavbrottsprocenten är stor och varierar mellan olika gymnasieskolor från lägst 8,3 procent upp till högst 26,7 procent.

I tabell 7 presenteras dels elevantalet totalt i de åtta gymnasieskolorna och dels antalet elever från Örebroprojektets huvudgrupp, fördelade på de olika skolorna. Dessutom redovisas antalet studieavbrytare i absoluta tal och motsvarande procentuella värden i de åtta gymnasieskolorna.

Tabell 7. Gymnasieskolans elever, årskurs 1, läsåret 1971/72.
Studieavbrottsdata från 1 september 1972

Skola	Antal elever i åk 1 71/72	Antal elever från Örebroproj. huvudgrupp f. 1955	Studieavbrytare från Örebroprojektets elever	Procent studieavbrott av Örebroprojektets elever
Risbergsskolan	630	319	42	13,1
Rudbecksskolan	311	125	11	8,8
Karolinska skolan	308	148	13	8,8
Virginska skolan	648	131	24	18,3
Tulläng I	189	72	19	26,4
Tulläng II	161	75	20	26,7
Alnängsskolan	114	33	5	15,2
Kvinnersta	111	12	1	8,3
	2 472	915	135	14,8

5.4 Studieavbrott i praktiska respektive teoretiska studielinjer

Siffrorna ger vid handen att studieavbrotten är relaterade till karaktären av praktiskt respektive teoretiskt inriktade studievägar. De lägsta talen, omkring 8 procent, återfinns i första hand i de skolor som har flest teoretiskt inriktade gymnasielinjer. De högsta talen, 26,7 procent, härrör sig från de gymnasieskolor, som har övervägande praktiskt inriktade utbildningslinjer. De skolor som uppvisar tal kring genomsnittsvärdet har i högre grad blandning av direkt yrkesinriktade utbildningslinjer och allmänteoretiska orienterade kurser och linjer än övriga.

Orsaker till ett sådant förhållande kan i detta skede av undersökningen ej ges någon välgrundad förklaring, men elevgruppernas sammansättning ur studiemotivationssynpunkt är enligt erfarenhet ganska olika. De elever som redan under högstadiet besvärats av uttalad skolleda finns i mycket högre grad representerade på de praktiska studielinjerna, medan de mest framgångsrika sedan gammalt inom skolans teoretiska ämnen finns väl representerade på de teoretiska linjerna i gymnasieskolan.

Det vore rimligt att räkna med en förbättrad studiemotivation för de svagmotiverade, när de får börja en typ av utbildning, som innehåller avsevärda moment av praktiskt betonat slag och som är mer eller mindre direkt inriktad mot ett yrke. De höga studieavbrotts-siffrorna ger anledning att ställa en hel del frågor. Förmår skolan trots allt inte tillvarata dessa elevers utbildningsbehov? Är det ovissheten om man efter utbildning kan erhålla ett arbete inom det egna yrkesområdet som avskräcker ungdomen att fullfölja sin utbildning? Är det en mindre väl fungerande studie- och yrkesvägledning som misslyckas i att placera ungdomen på en för dem rätt anpassad linje? Eller är skolan alltför teoretisk för dessa praktiskt inriktade elever? Den relativt höga studieavbrottsfrekvensen från de teoretiska linjerna ger anledning till liknande frågor.

Den fortsatta undersökningen vill försöka bringa klarhet i en mängd frågetecken kring studieavbrotten genom att analysera dem ur ett flertal aspekter. Än så länge kan endast en beskrivande statistik redovisas för att klargöra vissa fakta. Utifrån dessa kan en del hypoteser ställas som underlag för den fortsatta studien.

5.5 Studieavbrott relaterade till utbildningslinje och utbildningslängd

I tabell 8 redovisas studieavbrottsförekomsten i de olika linjerna omfattande såväl inriktningen som omfattningen i tid, dvs antal terminer eller år som utbildningen omfattar.

Utbildning om en termin eller ett år är som synes mindre vanligt förekommande men ändå förefintlig - något som inte klart framgår av gymnasieskolans presentation, där utbildningslinjerna om två respektive tre år framstår som de helt dominerande utbildningslängderna.

Tabellen presenterar i vissa fall mycket låga tal vad gäller antal elever inom vissa kurser. Procentvärdena av studieavbrott kan då bli helt missvisande, t ex i fallet svetsare. Tabellen måste läsas med dessa uppgifter som underlag för vad man kan tolka in i resultaten. Högsta andelen studieavbrott kan noteras inom den utbildning som omfattar tvååriga linjer. Genomsnittsavbrotten är dubbelt så höga inom dessa kurser som inom de treåriga. Talen överlag för de tvååriga linjerna är ganska höga, men man kan dock notera stora differenser mellan olika kurser, från 5 procent för maskinreparatörer till telemontörer upp till 29 procent för byggnadsyrkena. Men även inom byggnadsyrkena kan man iaktta stora skillnader. Bland byggnadsmålarna finns t ex ingen enda studieavbrytare, medan någon linje kan uppvisa en studieavbrottsförekomst som är starkt decimerande för linjen i fråga. Se tal för enstaka klassavdelningar i bilagorna 3-7.

Inom de treåriga linjerna fördelar sig studieavbrotten ganska likartat. Siffrorna håller sig mellan 7 och 10 procent. Orsakerna till studieavbrott på de två- och treåriga linjerna förefaller också vara av olika karaktär, vilket förhållande redovisas närmare i kommande rapporter.

5.6 Studieavbrott med avseende på kön

Enligt tabell 9 framgår att studieavbrytarna är i stort sett lika fördelade på de båda könen. Proportionerna könen emellan är också i god överensstämmelse med motsvarande för den totala gruppen studerande (52 procent pojkar och 48 procent flickor).

Tabell 8. Studieavbrott i gymnasieskolan fördelade på linjer, kurser och utbildningslängd

Utbildningslängd	Linje, kurs	Antal elever "Örebro-projekt.	Antal studieavbrytare	Procent studieavbrott linje/kurs	Procent studieavbrott kategori
1 term	Storhushåll	2	0	0	12,5
1 term	Hemteknisk	1	0	0	
1 term	Konsumtion	5	1	20	
1 år	Konsumtion	0	0	0	14,8
1 år	Kontor o. handel	25	3	12	
1 år	Hemteknisk	16	3	18,8	
1 år	Livsmedelsteknisk	0	0	0	
1 år	Hemvård	0	0	0	
1 år	Svetsare	3	2	(67) ^x	
1 år	Telemontörer	3	0	0	
1 år	Konfektionssömn.	0	0	0	
1 år	Isolerare	7	0	0	
2 år	Social	118	17	14,4	18,6
2 år	Ekonomisk	48	10	21	
2 år	Teknisk	24	4	16,7	
2 år	Distribution-Kontor	65	11	16,9	
2 år	Verkst. mek. Fordonsmek.	69	17	24,6	
2 år	Byggnads-	68	20	29,4	
2 år	Livsmedels- o. Konsumt.	41	8	19,5	
2 år	Bekläd, fris, dek, klänn. s.	14	3	21,4	
2 år	Vård, Polis	34	5	14,7	
2 år	Maskinrep. el telemont. typ.	40	2	5,0	
2 år	Jord, skog, trädgård	7	0	0	
4 år	Teknisk	62	5	8,1	
3 år	Naturvetenskaplig	120	13	10,8	
3 år	Ekonomisk	43	3	7,0	
3 år	Samhälls-	97	8	8,2	
3 år	Humanistisk				
2 år	Hörsel	3	0	0	0
1 år	Hj. elever	0	0	0	
Totalt		915	135	14,8 procent	

^x procentvärdet kan i detta, liksom i övriga fall med låga absoluta tal, inte läggas till grund för några generaliseringar.

Tabell 9. Fördelningen mellan pojkar och flickor inom studieavbrottsgruppen

Kön	Antal	Procent
Pojkar	69	51
Flickor	66	49
Summa	135	100

Ovanstående fördelning skiljer sig avsevärt från motsvarande procentuella fördelning inom studieavbrottsgruppen från grundskolan (tabell 2). I gymnasiegruppen utgör pojkarna 51 procent och flickorna 49 procent av antalet studieavbrytare. I högstadigruppen utgör pojkarnas andel 84 procent och flickornas andel utgör 16 procent av antalet studieavbrytare.

Förklaringen torde ligga i att orsakerna till studieavbrott på de olika stadierna är ganska olika. För högsta diets del utgör personliga anpassningsproblem och störningar väsentliga faktorer. Skolformernas karaktär av obligatorium respektive frivillighet skapar anpassningsproblem av olika natur. Det är ett gammalt känt faktum att pojkarna, åtminstone till synes, uppvisar de största anpassningsproblemen i skolan. På högstadiet är det mera fråga om flykt från en outhärdlig situation, medan det för gymnasieskolans studieavbrytare mera är fråga om ett val mellan en mindre meningsfull skolsituation och en attraherande alternativ verksamhet (arbete, praktik, utbildning inom företag, sabbatsår m m). Härvidlag synes det finnas lika möjligheter såväl för flickor som för pojkar.

5.7 Tidpunkten för studieavbrott

Tidpunkten för studieavbrott är av central betydelse för definitionen av studieavbrott och även för att kunna analysera vissa bakomliggande förhållanden, t ex problem i samband med övergången till en skolform. I tabell 10 redovisas antalet studieavbrytare under läsårets månader och efterföljande sommaruppehåll, så som de redovisats av skolorna. Vidare redovisas i högra kolumnen ett par värden för maj och juni, vilka utgör en korrigerering av skolornas data mot bakgrund av de data vi erhållit vid intervjuerna med studieavbrytarna.

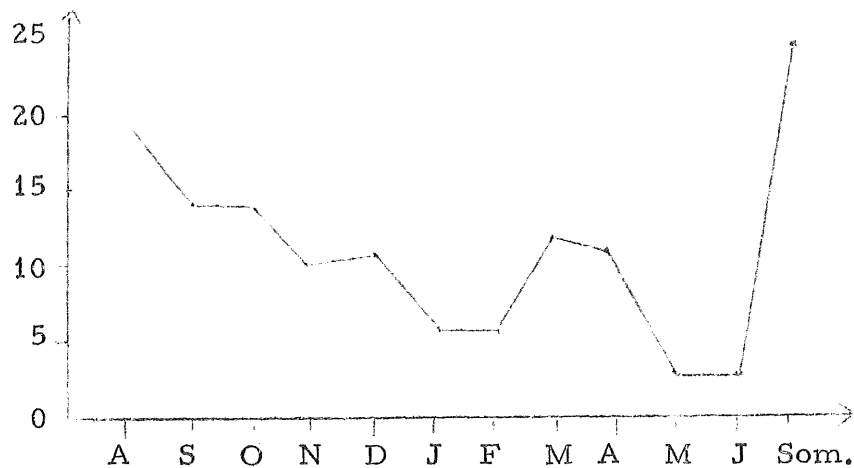
Tabell 10. Tidpunkt för studieavbrott fördelade på läsårets månader enligt skolans registrering och enligt uppgifter från intervjuer

Tidpunkt	Antal enligt skolregister	Antal enligt intervjudata
augusti	19	19
september	14	14
oktober	14	14
november	10	10
december	11	11
januari	7	7
februari	7	7
mars	12	12
april	11	11
maj	3	13
juni	3	17
sommaren -72	24	
Summa	135	135

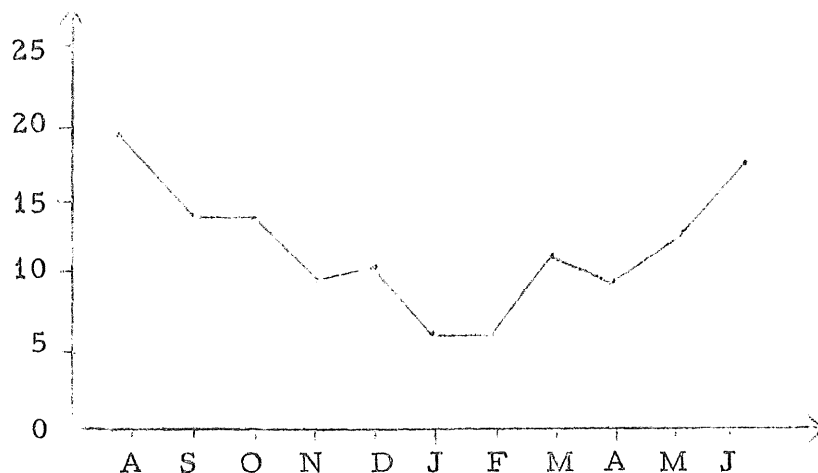
Tidpunkterna utgör alltså registrerade data från skolexpeditionerars elevbokföringar. Formellt och reellt torde det finnas en del skillnader i data. En hel del elever har slutat mer eller mindre långt före det datum, som officiellt rapporterats. Särskilt gäller detta studieavbrytare under sommaren. Under maj och juni är mycket få registrerade som skolslutare. I många fall har dock "avhoppet" skett under dessa månader, men eleverna är registrerade som frånvarande. Orsakerna är i de flesta fall okända av skolorna, eftersom ingen registrering sker angående orsakerna till frånvaron. Skolorna betecknar frånvaron, men då frånvaro utan legitim orsak (skolk) sker i stor utsträckning under månaderna maj och juni är det svårt att få en klar uppfattning om den definitiva tidpunkten för studieavbrott. Av de individuella intervjuerna, som företagits med studieavbrytare under sommaren har det framgått, att eleverna själva ej heller riktigt kan avgöra, när de egentligen avbröt studierna. Flera av dem gick endast sporadiskt under maj - juni men erhöll betyg från genomgången årskurs 1. De flesta var redan under dessa månader på det klara med, att de inte skulle fortsätta till hösten. Antalet studieavbrytare under

sommaren bör därför till större delen fördelas på månaderna maj och juni för att ge en mera riktig bild av fördelningen under läsåret. I diagrammen figur 6 och 7 illustreras tidpunkterna för studieavbrotten enligt de uppgifter vi erhållit dels från skolexpeditionerna (figur 6) och dels från eleverna själva (figur 7).

Figur 6. Antalet studieavbrytare under läsårets månader enligt skolregisterdata.



Figur 7. Antalet studieavbrytare under läsårets månader enligt intervjuuppgifter



Figur 7 torde ge en sannare bild av tidpunkten för studieavbrotten för de 135 eleverna, även om maj- och junisiffrorna är behäftade med en viss osäkerhet p g a svårigheterna att definiera tidpunkten.

En tveksamhet i bestämningen av antalet studieavbrytare utgör de allra första eleverna som avbröt studierna. Av de 19 studieavbrotten under augusti månad kan ca tio stycken hänföras till elever, som varit i skolan endast en eller annan dag. I vissa undersökningar kring studieavbrott har dessa elever ej redovisats som studieavbrytare. Enligt definitionen på studieavbrott i föreliggande undersökning är även dessa inräknade i det totala antalet studieavbrytare. Den största delen utgörs av elever på de yrkesinriktade linjerna.

Studieavbrotten är alltså mest frekventa under början och slutet av läsåret. Riskerna för att bli studieavbrytare förefaller vara olika för olika perioder under ett läsår. Man kanske kunde ha väntat sig några fler efter första terminen, men såväl slutet av höstterminen som början av vårterminen uppvisar ett relativt litet antal studieavbrott. Det förefaller som om vintermånaderna inte inbjuder till att söka sig någon annan sysselsättning medan vårsolen lockar till aktiviteter utanför skolan i form av skolk, ta ledigt, begära permission, ansöka om uppskov, börja arbeta m m. Anteckningar i klasslistorna visar i många fall sådana "skäl". Vad som egentligen ligger bakom tycks i många fall vara förborgat för skolan. Intervjuerna har oftast givit klara besked.

5.8 Elever som övergår till arbeten direkt efter grundskolan

Bland de elever som definitivt eller tillfälligt slutar sin skolgång i och med grundskolan utgör gruppen "arbetande" den till antalet helt dominerande gruppen. Flertalet av dem går tydligen in i någon form av utbildning som är inbakad i deras verksamhet. Som sådana torde de kunna räknas till elever under utbildning och skulle därigenom kunna räknas tillsammans med elever i gymnasieskolans praktiskt inriktade linjer. Skillnaden kanske många gånger inte är så stor. Det totala antalet elever under utbildning kan då sägas vara större än den andel (77,5 procent) som formellt fortsätter sin utbildning via skolundervisning.

Det antal elever som slutar sin skolgång efter fullgjord grundskola är tydligen större än vad man i allmänhet har velat göra gällande. Den officiella statistiken har hitintills varit ganska knapphändig och de subjektiva bedömningarna synes omedvetet ha överdimensionerat

andelen elever som fort sätter till gymnasiala skolformer. Data från föreliggande undersökning ger vid handen att de 77 procent av årskursen som fortsätter i gymnasieskolan redan efter ett läsår är decimerad till ca 65 procent på grund av studieavbrotten. Några exakta data kan ännu ej redovisas. Av preliminära data framgår att ca 25 procent av studieavbrytarna dock återgår till någon form av studier året efter avbrottet. Vissa elever som arbetar påbörjar på nytt studier efter ett eller ett par år i förvärvsarbete eller praktik inom någon arbetsgren. Men gruppen studerande decimeras också av de fortsatta studieavbrotten under det andra och tredje studieåret.

Gruppen "arbetande" elever är intressant att studera med utgångspunkt i den typ av sysselsättning som de ger sig in på eller erbjuds. Vid telefonkontakten med dessa flickor och pojkar tillfrågades de om vad de arbetade med. Tabell 11 ger en bild av vilka typer av arbeten de ägnat sig åt. Någon systematiserad redovisning är det ej fråga om, utan de spontana svar, som eleverna eller deras föräldrar givit på frågan "Vad arbetar Du med nu?" har antecknats och återges i yrkesbeteckningsform eller genom att ange typ av arbetsplats.

Man frågar sig vilka faktorer det är som medverkat i styrningen mot dessa sysselsättningar. Är det ett val betingat av intresse för ett speciellt yrke eller yrkesområde? Är det slumpen som fått fälla avlörandet? Har de inte kommit in på någon utbildning och därför tvingats ta vad som helst? Ägnar de sig åt detta arbete i brist på annat?

Vid telefonkontakt med dessa elever och genom studium av deras betyg från årskurs 9 kan vissa slutsatser dras. Ändamålet med föreliggande undersökning är ju inte i första hand att studera dessa elever, men eftersom det tack vare arbetsrutinen kommit fram en del informationer, vill vi redovisa vissa iakttagelser. Det är dock ej en systematiskt planlagd redovisning av just dessa elevers situation.

I samband med telefonkontaktarna ställdes några frågor om vad de sysslade med för tillfället, om de hade haft något arbete, om de sökt gymnasieskolan, om de kommit in på denna eller om de kommit in men avböjt, hur och om de planerat framtiden utbildnings- eller yrkesmässigt.

Tabell 11. Yrken (sysselsättningar, arbetsplatser) för elever som ej fortsätter i gymnasieskolan

Barnflicka	33
Affärsbiträde	28
Kontorsarbete	10
Tandsköterskeelev	8
Springpojke/mopedbud	9
Privatkurs-praktikantarbete	7
Arbetar på fars firma/affär/gård	6
Bygge	6
Damfrisörskeelev	6
Lagerarbete	6
Skofabrik	6
Hästskötsel	3
Kioskbiträde	3
Sjukbiträde	3
Utsättare	3
Barbiträde	2
Billackeringsbiträde	2
Hemsamarit	2
Ormesta slakteri	2
Paketeringsbiträde	2
Skogsarbetare	2
Apoteksbiträde	1
Cykelreparatör	1
Dekoratörselev	1
Fruktlager	1
Fönsterpustare	1
Gymnastiklärare?	1
Handelsflottan	1
Hushållsarbete	1
I 3	1
I 3 kassa o. matportionering	1
Jordbruksarbetare	1
Lärling	1
Motorbindare	1
Plåtslagare	1
Sjöman	1
Städarbete	1
Sömmerska	1
Tandteknikerlärling	1
Tapetserarlärling	1
Traktorförare	1
Truckförare	1
Biträde-utvecklingsstörda barn	1
Väskfabrik	1
Trädgårdsarbetare	1

Summa 173

5.8.1 Gruppen elever som ej sökt in på gymnasieskolan

Flertalet av de elever (176 st, se tabell 6), som gått direkt ut i arbetslivet eller var arbetslösa (25 st, se tabell 6) har inte alls sökt till gymnasieskolan utan tydligen föredragit att söka ett arbete i stället.

Vid en preliminär observation av betygen från årskurs 9 iakttogs de låga betygsvärdena för dessa grupper. Av betygssammanställningen i tabell 12 framgår medelvärden och spridningar för dessa gruppers betyg jämte motsvarande data för gruppen studieavbrytare. De låga betygen har sannolikt inte uppmuntrat till fortsatt utbildning inom gymnasieskolan. Inom den arbetande och den arbetslösa gruppen finns många elever, som tidigare gått i hjälpklass eller andra specialklasser eller varit hänvisade till olika former av klinikundervisning. Ca 40 procent av eleverna har under årskurs 9 gått i s k praktiska linjer, de som haft beteckningarna tp, ht, ha och pr. Misslyckanden under tidigare skolår har skapat en låg skolmotivation och någon önskan att fortsätta "gå i skola" finns inte särskilt uttalad. Snarare finns en uttalad skolleda hos många i denna grupp och de har upplevt slutet på en obligatorisk skolgång som en befrielse från en besvärande period i deras liv. Våra kontakter med dessa ungdomar och deras föräldrar har inskränkt sig till relativt korta telefonsamtal, som från början ej var avsedda att belysa elevernas tidigare skoltrivsel och anpassning, utan bara syftade till att efterhöra deras aktuella sysselsättning. Men osökt fördes samtalen in på ungdomarnas skolsituation och ganska allmänt gav ungdomarna eller deras föräldrar uttryck för en befriande känsla av att ha sluppit undan en på olika sätt pressande skolsituation.

De arbetsuppgifter som de gett sig i kast med tycks tyda på att de nöjer sig med eller har fått nöja sig med uppgifter, som inte kräver någon högre grad av yrkesutbildning. Det rör sig mest om serviceuppgifter, handräckningsjobb o dyl, som brukar gå under benämningen diversearbeten. Sålunda tar en stor del av speciaklassflickorna arbeten som barnflickor, köksbiträden, lagerarbeten, paketeringsarbeten, bud på kontor, städjobb o dyl. Pojkarna ägnar sig åt olika springpojksarbeten, mopedbud, lagerarbeten, passopp- eller hantlangarbetonade arbeten.

Tabell 12. Frekvensfördelning över betyg från årskurs 9 för årsklassens elever, som ej studerar i gymnasieskolan, grupperade i arbetslös, arbetande och studieavbrytande ungdom. Gruppen arbetande är uppdelad i grupper om sökt respektive icke sökt gymnasieskolan

	a	b	c	d	e
Betyg	Arbetslös	Arbetar - ej sökt till gymnasieskolan	Arbetar - sökt till gymnasieskolan men ej kommit in	Arbetar - sökt till gymnasieskolan men avböjt	Studieavbrytare
1,0					
1,1					
1,2	1	1			
1,3		111			
1,4	1			1	1
1,5		1111			1
1,6	1	1	1		11
1,7		111	11		1
1,8	1	111111			111
1,9	1	111111	1		11
2,0		1111111111111	111		1
2,1	11	111111	111	11	11
2,2	1	1111111111	1	11	11111
2,3	11	1111111111	11	1	11111
2,4	111111	111111	111	11	1111
2,5		11111	111	11	11111111
2,6		11	11	1111	111111
2,7	11	1111	1111111	1	1111
2,8		111111	1		1111
2,9	1	1111111111	111		111111111
3,0		111	111		111111
3,1	1	11111	1	1	1111111111
3,2	1	1	1	11	111111111111
3,3					111111
3,4				1	11111
3,5				1	1111111
3,6		1			111111
3,7		1			11
3,8		1			1
3,9					1111
4,0		1			
4,1					11
4,2					111
4,3					1
4,4					
4,5					
4,6					
4,7					
4,8					1
5,9					1
5,0					
S:a	21	105	37	20	125
	M = 2,27	M = 2,34	M = 2,50	M = 2,58	M = 2,96

Hjälpklass elevernas betyg är ej medräknade, då de bildar egen referensgrupp och jämförelser försvåras. Medelvärdena räknade på originalbetygen med två decimaler.

De elever, som har något högre betyg, tenderar att i högre utsträckning slå in på någon karriärbetonad sysselsättning eller en ordnad praktisk yrkesutbildning genom att börja som elever eller praktikanter inom ett företag eller firma. Exempel på sådana yrkesutbildande jobb är tandsköterskeelever, damfrisörskeelever, kvalificerade affärsbiträden, vissa hantverkslärlingsjobb, arbeten i föräldrars rörelser, kontorselever m m. Interna utbildningsvägar, som alternativ till vissa gymnasielinjer, tycks vara eftertraktade enligt vad som framkom vid samtal med eleverna och deras föräldrar. Särskilt efterlystes dessa möjligheter av föräldrar till mindre skolmotiverade elever. Eftersom skolleda av mer eller mindre omfattning var dominerande hos de grupper av elever, som avstått från att söka till gymnasieskolan, synes föräldrarnas synpunkter vara värda stor uppmärksamhet.

5.8.2 Gruppen elever, som sökt gymnasieskolan, men ej kommit in eller avböjt

Närmare ett femtiotal elever har enligt egna uppgifter sökt till någon gymnasieutbildning, men ej kommit in. De låga betygen har ej räckt till. Även här är f d specialklasselever överrepresenterade. Dessa elever har tydligen ej nöjt sig med andra platser på gymnasieskolan som stått till förfogande och som erbjudits dem. För flickorna har det i de allra flesta fallen rört sig om önskemål om utbildning inom vårdsektorn, där konkurrensen är hård. I inte så få fall har optimismen varit väl hög, t ex att komma in på teletekniska eller eltekniska linjer, där konkurrensen varit mycket stor. Att kunna hävda sig i denna konkurrens med betyg lägre än 2 synes ambitiöst, men föga realistiskt.

Ett 20-tal elever har kommit in på gymnasieskolan men avböjt. De har stått mellan valet att gå ytterligare ett par år i skola eller att börja ett lockande arbete. Det synes som om de respekterade talesättet: "man vet vad man har, men man vet inte vad man kan få". De hade i flertalet fall bra och trivsamma arbeten enligt vad de uppgav. De arbetade som tandköterskepraktikanter, affärsbiträden, kontorister, lagerbiträden m m. Förmodligen kunde de förutse en karriär inom den påbörjade utbildningen.

5.8.3 Gruppen arbetslösa elever

Gruppen arbetslösa om 25 elever utgjorde en ganska heterogen grupp, Några hade sökt utbildning men ej önskat anta erbjudanden om platser på gymnasieskolan. De var ganska snävt inriktade på något yrke och kunde ej tänka sig något annat, när de inte kom in på önskad linje. Några hade besvärats av sjukdom. Fem flickor hade fött eller väntade barn. Den största gruppen - ungefär hälften - tycktes på grund av sociala skäl ej ha fått eller klarat ett arbete. Den arbetslösa gruppen som helhet bedömdes ha ganska uttalande handikapp av olika slag, personliga eller sociala och upplevdes vara i behov av hjälp från samhället på ett eller annat sätt. I flertalet fall efterlyses en uppspårande hjälp, i högre grad än den som sporadiskt förekom. Flera av föräldrarna var i hög grad hjälpsökande vid den kontakt som undersökningsledningen tog för att efterhöra vad deras söner, döttrar sysslade med. Arbetslösheten hade i så gott som samtliga fall varat alltsedan de lämnat årskurs 9 mer än ett år tidigare.

5.8.4 Studieavbrytare eller ej?

Man torde nog kunna inräkna ett stort antal bland de elever som nämnts tidigare, vare sig de arbetar eller är arbetslösa, som ett slags studieavbrytare. Av de 200 eleverna i dessa grupper har ungefär hälften börjat arbeta, sedan de ej kunnat komma in på sökta utbildningsvägar inom gymnasieskolan. Givetvis har deras utbildningsambitioner varit alltför optimistiska i förhållande till de betyg de kunnat uppvisa. Sannolikt har många också varit alltför kräsna vid erbjudandet av utbildningsplatser. Många av dem har erbjudits alternativa utbildningsvägar, men ofta har den praktiska utbildning som i regel erbjudits ej tilltalat eleverna av olika skäl.

Något över 80 av de 200 elever som ej gått vidare i gymnasieskolan har gått på de praktiska linjerna under åk 9, dvs de linjer som gått under beteckningen tp, ht och ha. F d specialklasselever finns klart överrepresenterade bland de elever, som gått direkt ut i arbetslivet eller var arbetslösa vid undersökningstillfället.

De kan räknas som ett slags studieavbrytare på det sättet att de inte varit i stånd att ta emot en utbildning, som de säkerligen skulle vara i behov av. Men utbildningen har för dessa elever ej känts motiverande nog p g a bristande intresse för fortsatt skolutbildning eller p g a allmän skoltrötthet.

Våra observationer tyder på att det finns två grupper elever som nöjer sig med den skolutbildning som grundskolan ger. Båda grupperna är mer eller mindre skoltrötta. Den ena gruppen med i regel de bättre betygen ser en möjlighet till utbildning och karriär inom det arbetsområde som de ger sig in på, typ tandsköterskor, kvalificerade affärsyrken. Den andra gruppen tar de arbeten de kan komma över. Slumpen avgör vad de kommer att syssla med. Arbetena är i regel av okvalificerad art, typ lagerarbete, städjobb, barnflicka (såvida de ej är praktikanter för vård- eller pedagogiska yrken). Många har gått i specialklasser eller motsvarande former av specialundervisning. Arten av arbeten ger vid handen att de från början är mer eller mindre predesinerade till lågstatus- och låginkomstyrkena.

Betygen jämte linjetillhörighet i grundskolan tycks vara en indikator på möjligheter att slå sig fram på arbetsmarknaden, åtminstone i början. Förmodligen spelar även andra faktorer en viktig roll, t ex socialgruppstillhörighet, hemmiljö, begåvning m m.

5.9 Studieavbrytarnas betyg

De elever som avbrutit gymnasiestudierna uppvisar en heterogen bild, enligt vad som tidigare konstaterats. Ett belegg för det påståendet utgör bl a betygen. Betygen visar både vad gäller medelvärde och spridning ett något annorlunda utseende än betygen för de elever som inte fortsatt i gymnasieskolan (tabell 12e). Betygsfördelningen är tämligen normal och överensstämmande med fördelningen i stort för hela årskursen. Extrema betyg finns såväl av botten- som toppnatur, medan majoritetens betyg ligger omkring genomsnittet. Medelvärdet 2,96 ligger ganska exakt på riksmedelvärdet 3,00 enligt betygsbestämmelserna. För Örebroprojektets huvudgrupp ligger medelvärdet på 3,03 (se tabell 14).

I förhållande till de elever som går kvar i gymnasieskolan ligger dock gruppen studieavbrytare lägre även om skillnaden inte är nämnvärt stor. Medelvärdet för de kvarvarande eleverna i gymnasieskolan uppgår till 3,22 med en markant skillnad mellan pojkar och flickor (se tabell 13).

Orsakerna till studieavbrotten är tydligen inte beroende på svaga betyg och därav svaga skolprestationer i någon större utsträckning. Många med relativt goda och några med mycket goda betyg tycks

hoppa av skolan. Bakom de låga betygen kan ligga eventuella misslyckanden prestationsmässigt sett, men tydligen finns andra orsaker i första hand, då betygen på de yrkesinriktade linjerna spelar en mindre viktig roll för att genomföra utbildningen.

Den fortsatta analysen av studieavbrytarnas situation får försöka klargöra den komplicerade orsaksbakgrunden till studieavbrott i gymnasieskolan.

5.10 Betygens samband med gymnasiestudier

Tabell 15 visar betygens kraftigt selegerande effekt inför och i viss mån även under gymnasiestudierna. Ju lägre betyg från årskurs 9 ju lägre är frekvensen fortsatt utbildning i gymnasieskolan. Inom den nedre halvan av betygskurvan, 2,9 och lägre, studerar endast 50 procent av årskursens elever ett år efter grundskolans slut. Inom den övre halvan, 3,0 och högre, återfinns ca 85 procent av eleverna från årskurs 9 i gymnasieskolan ett år efter avgången från grundskolan. Ju längre ut mot betygskurvans ytterkanter elevernas betyg ligger, ju mer extremt avtecknar sig denna bild.

Ju lägre betyg eleverna har från årskurs 9, ju mindre attraktiva tycks gymnasiestudierna vara. Förklaringen kan inte endast ses i förmåga att klara studierna utan även i motivationen (viljan) att söka gymnasieutbildning. Svaga skolresultat medverkar oftast till låg studiemotivation och mer eller mindre uttalad skoltrötthet. Det motsatta förhållanden är givetvis också tänkbart. Stimulansen i skolarbetet för de svagpresterande och lågmotiverande eleverna kan av många skäl inte bli särskilt stor. Betygens motiverande roll för dessa elever kan naturligtvis i det sammanhanget ifrågasättas.

Låga betyg resulterar alltså i låg frekvens gymnasieutbildning. Men bakom de låga betygen reser sig ett komplext förhållande. Den fortsatta utbildningen för de mindre utbildningsmotiverade är därför värd största möjliga uppmärksamhet.

Tabell 13. Frekvensfördelning över betyg från årskurs 9
för årsklassens elever som alltjämt studerar
i gymnasieskolan efter årskurs 1

Pojkar = 1 Flickor = 0

f	Betyg	
0	1,0	
1	1,1	1
0	1,2	
0	1,3	
1	1,4	1
5	1,5	lllll
2	1,6	ll
1	1,7	l
4	1,8	llll
8	1,9	lllll000
9	2,0	lllllllll
13	2,1	lllllllllll00
13	2,2	llllllllllll0
19	2,3	lllllllllllll00000
25	2,4	lllllllllllllll00000000
27	2,5	llllllllllllllll0000000000
29	2,6	lllllllllllllllll0000000000
26	2,7	llllllllllllllll00000000000
26	2,8	llllllllllllllll00000000000
43	2,9	lllllllllllllllllll0000000000000000
33	3,0	llllllllllllllll00000000000000000
38	3,1	lllllllllllllllllll00000000000000
56	3,2	llllllllllllllllllll000000000000000000000000000000000000
52	3,3	lllllllllllllllllllll0000000000000000000000000000
45	3,4	lllllllllllllllllllll0000000000000000000000000000
37	3,5	llllllllllll00000000000000000000000000000000
43	3,6	lllllllllllllllllllll0000000000000000000000000000
25	3,7	lllllllllllll00000000000000000000000000000000
21	3,8	lllllllllll00000000000000000000000000000000
24	3,9	lllllllllllll00000000000000000000000000000000
21	4,0	llllllll00000000000000000000000000000000000000
23	4,1	lllllllllll00000000000000000000000000000000000000
27	4,2	lllllllllllll00000000000000000000000000000000000000
11	4,3	lllll000000
10	4,4	lll0000000
9	4,5	ll0000000
6	4,6	ll0000
3	4,7	l00
5	4,8	00000
1	4,9	l
1	5,0	l

Siffrorna inom
parentes anger
antalet elever
för vilka betyg
saknas

$$N_p = 390 (16)$$

$$M_p = 3,07$$

$$N_{fl} = 353 (16)$$

$$M_{fl} = 3,39$$

$$N_{tot} = 743 (32)$$

$$M_{tot} = 3,22$$

Tabell 15. Frekvensfördelning över betyg från årskurs 9 för samtliga elever tillhörande örebroprojektets huvudgrupp, uppdelade på elever som i början av läsåret 1972/73 alltjämt studerar i gymnasieskolan och övriga.

l = studerande i gymnasieskolan
● = övriga

f	Betyg	
0	1,0	
1	1,1	l
2	1,2	●●
3	1,3	●●●
5	1,4	l●●●●
11	1,5	llllll●●●●●●
7	1,6	ll●●●●●
8	1,7	l●●●●●●
16	1,8	llll●●●●●●●●●●
19	1,9	llllllll●●●●●●●●●●
27	2,0	llllllllll●●●●●●●●●●●●●●●●
33	2,1	llllllllllll●●●●●●●●●●●●●●●●
33	2,2	llllllllllll●●●●●●●●●●●●●●●●
42	2,3	llllllllllllll●●●●●●●●●●●●●●●●
54	2,4	llllllllllllllll●●●●●●●●●●●●●●●●
48	2,5	llllllllllllllll●●●●●●●●●●●●●●●●
48	2,6	llllllllllllllll●●●●●●●●●●●●●●●●
48	2,7	llllllllllllllll●●●●●●●●●●●●●●●●
39	2,8	llllllllllllllll●●●●●●●●●●●●●●●●
67	2,9	llllllllllllllllll●●●●●●●●●●●●●●●●
46	3,0	llllllllllllllllll●●●●●●●●●●●●●●●●
56	3,1	llllllllllllllllll●●●●●●●●●●●●●●●●
74	3,2	llllllllllllllllllll●●●●●●●●●●●●●●●●
59	3,3	llllllllllllllllllll●●●●●●●●●●●●●●●●
52	3,4	llllllllllllllllllll●●●●●●●●●●●●●●●●
45	3,5	llllllllllllllllllll●●●●●●●●●●●●●●●●
51	3,6	llllllllllllllllllll●●●●●●●●●●●●●●●●
28	3,7	llllllllllllllllllll●●●●
23	3,8	llllllllllllllllllll●●
30	3,9	llllllllllllllllllll●●●●●●
23	4,0	llllllllllllllllllll●●
26	4,1	llllllllllllllllllll●●●●
30	4,2	llllllllllllllllllll●●●●
12	4,3	llllllllllll●
11	4,4	llllllllllll●
10	4,5	llllllllllll●
6	4,6	llllllll
3	4,7	lll
6	4,8	llllll●
2	4,9	l●
1	5,0	l

Σ 1105

Antal elever för vilka betyg erhållits 1105

Antal elever för vilka betyg saknas (hjälpklass elever, dropouts m.fl.) 77

M = 3,026

Totalt 1182

5.11 Frekvensen studieavbrott mot bakgrund av data fr o m
15 september

Den officiella skolstatistiken baseras på data från den 15 sept. varje år. Elevstatistiken i gymnasieskolorna före detta datum är ofta labil och osäker, varför de officiellt redovisade statistiska uppgifterna är grundade på data fr o m den 15 sept. Föreliggande undersökning har dock genom sin intensiva metodik haft goda möjligheter att kontrollera studieavbrotten redan från skolstarten. För att möjliggöra jämförelser med undersökningar, som endast kunnat redovisa data baserade på den officiella statistiken har beräkningar även gjorts med utgångspunkt från den 15 sept. Nedanstående tabell 16 motsvarar tabell 17 på sid 35 i denna rapport, men med värden från ovan nämnda datum.

Tabell 16. Gymnasieskolans elever årskurs 1, läsåret 71/72.
Studieavbrottsdata från 1 september 1972 beräknade
fr o m 15 september 1971

Skola	Antal elever i åk 1 71/72	Antal elever från Örebro-projektets huvudgrupp f. 1955	Studieavbrytare av Örebro-projektets elever	Procent studieavbrott av Örebro-projektets elever
Risbergska skolan	621	310	33	10,6
Rudbecksskolan	311	125	11	8,8
Karolinska skolan	308	148	13	8,8
Virginska skolan	647	130	23	17,7
Tulläng I	183	66	13	19,7
Tulläng II	156	70	15	21,4
Alnängsskolan	114	33	5	15,2
Kvinnersta	111	12	1	8,3
	2 451	894	114	12,8

Den genomsnittliga avbrottsfrekvensen utgör vid en sådan beräkning 12,8 procent. Värdena varierar från lägst 8,3 till högst 21,4. Som synes minskar avbrotten mest vid de praktiskt inriktade studievägarna, genom en annan tidsdefinition av studieavbrott.

Eftersom ingen officiell definition föreligger rörande studieavbrottsföreteelsen, så synes det vara av värde att redovisa alternativa procenttal. Studieavbrott är som synes till viss del en definitionsfråga.

LITTERATURFÖRTECKNING

- Alström, B., Östlund, H. Studieavbrotten kostar kommunerna miljoner. PM, Skolöverstyrelsen nr 6, 1972.
- Anduri, C.E. Our Concern - They Dropped Out of Our Local High Schools. I Gowan, J.C. & Demos, C.D. (Ed.). The Disadvantaged and Potential Dropout. Compensatory Educational Programs. Springfield, II.: Tomas Books.
- Bianchi, E. High-School Dropouts. Discussion Pamphlet. National Education Association of the United States. 1959.
- Cassel, N. & Coleman, J. A Critical Examination of the School Dropout, Reluctant Learner and Abler Non-College Student Problem. Bull. Nat. Ass. Sec. - School Prince., 46 (Noc), 1962.
- Cervantes, L. The Dropouts. Causes and Cures. (3rd print) Ann Arbor: The University of Michigan Press, 1966.
- Coleman, J. Equality of Educational Opportunity. D.C.: U.S. Office of Education. Washington, 1966.
- Coleman, J. The Concept of Equality of Education Opportunity. I Harvard Educational Review Editorial Board (Ed.), Equal Educational Opportunity. Cambridge, 1969. Mass.: Harvard University Press.
- Emanuelsson, I. Studieavbrott i grundskolan. Pedagogiskt centrum i Stockholm. Stockholm, 1970.
- Emanuelsson et al. Studieavbrott i grundskolan 2. Pedagogiskt centrum i Stockholm. Stockholm, 1972.
- Girod, R. Less Gifted Pupils - Sociological Aspects. Information Bulletin, 2, 31-43. Council of Europe: Documentation Centre for Education in Europe.
- Gowan, J.C. & Demos, G.D. The Disadvantaged and Potential Dropout. Compensatory Educational Programs. Springfield III, Thomas Books, 1966.
- Hjortzberg-Nordlund, F. Tonåringar och studie- och yrkesvalet. Örebroprojektet, stencil. Stockholm, 1972.

- Husén, T. Social Background and Educational Career; O. E. C. D. - rapport, Paris, 1972.
- Jiveskog, L-O. Studieavbrytares skolbakgrund. Stencil, Pedagogiska institutionen, Lärarhögskolan, Stockholm, 1972.
- Johansson, S-Å. Skolstorlek, frånvaro, trivsel utreds av SIA. PM, Skolöverstyrelsen nr 3, 1972.
- Karlstads skolstyrelse. Fortsatt verksamhet för de ungdomar som slutade grundskolan i Karlstad vårterminen 1971. Stencil 1973.
- Lichter, S. et al. The Dropouts. A treatment study of intellectually capable students who drop out of high school. New York: The Free Press of Glencoe, 1962.
- Lundman, L. Studieavbrott och förändrad studieinriktning i gymnasium och fackskola. Pedagogiska institutionen, Lärarhögskolan i Stockholm. Stockholm, 1972.
- Magnusson, D., Dunér, A. & Beckne, R. Anpassning, beteende och prestation. Örebroprojektets rapportserie nr 1, 1965.
- Magnusson, D., Dunér, A. & Zetterblom, G. Adjustment. A longitudinal study. The Örebro Project. Stockholm, 1973.
- Norinder, Y. En undersökning om kvarsittning och studieavbrott vid fackgymnasier. SOU 1963:41. Specialutredningar om gymnasiet. 1960 års gymnasieutredning III. 1963.
- Orring, J. Flyttning, kvarsittning och utkuggning i högre skolor i relation till folkskolans betygssättning. Statens offentliga utredningar, SOU 1959:35. Stockholm, 1959.
- Persson, B. 30 dropouts, Örebroprojektets rapportserie, 1972, The Plowded Report. Children and Their Primary Schools. A Report of the Central Advisory Council for Education (England), II: Research and Surveys. London, 1967.
- Ritchie, R. The High School Dropout - An Educational Dilemma. Bull. Nat. Ass. Sec. - School Prince., 46 (Nov), 45-47, 1962.
- Sandven, J. Students in General and School-rejecting Students compared. Scand. J. Educ. Res., 3/4, 91-140, 1968.
- SCB, Statistiska Meddelanden. Verksamheten ett år efter fullbordad utbildning för dem som lämnade grundskolan 1971, SM/U 1973:1.

Schreiber, D. Guidance and School Dropout. National Education Association and American Personnel and Guidance Association. Washington, 1964.

Skollag och skolstadga. Skolöverstyrelsens skriftserie nr 95.

Svenska Utbildningsförlaget Liber AB, Stockholm, 1970.

Skolöverstyrelsen. Sökande och antagna till gymnasieskolan.

Dnr P 73:306, Stencil.

Stockholms skoldirektion. Skolungdomens situation efter grundskolan, Stencil, 1973.

<u>Utbildningsgrupper</u> (Örebroprojektet)	<u>Yrkesklassificering</u> enligt Neymark
1. Akademisk utbildning	1.
2. Kvalificerad utbildning, över studentexamen, men med kortare utbildningstid. Lärarhögskola, seminarium, socialhögskola, socialinstitut eller motsvarande.	.
3. Gymnasial utbildning: gymnasieingenjör, gymnasieekonom eller motsvarande.	2.
4. Utbildning på fackskolenivå: institutingenjör, teknikerutbildning, handelsinstitut eller motsvarande med realexamen, eller motsvarande linjer inom enhetsskola, grundskola som grund.	
5. Realskoleutbildning, flickskola, folkhögskola, eller motsvarande utan specialutbildning som påbyggnad.	3.
6. Kvalificerad yrkesutbildning: yrkesskola eller motsvarande hantverksutbildning.	4.
7. Ej yrkesutbildad arbetare	5.
8. Ej kodbara	
Till de olika grupperna föres även yrkespositioner, som innebär avancemang till jämförbar nivå: högre tjänst, befordran, överordnad ställning, företagareställning eller motsvarande.	

Gymnasieskolorna i Örebro kommun läsåret 1971/72

<u>Risbergsskolan</u>	<u>Skolstorlek</u>
2-årig distribution-kontor	
2-årig ekonomisk och social	
3-årig ekonomisk, social, hum., sam., naturv.	1 100
Postgymnasial och kombinationsutbildning	
<u>Rudbecksskolan</u>	
2-årig teknisk utbildning	
4-årig teknisk utbildning	935
Ett antal specialkurser av tekniskt slag	
<u>Karolinska skolan</u>	
2-årig social linje	
3-årig hum, sam, naturv.	730
2-årig fritidsped.	
2-årig typograf. o formgivn.	
<u>Virginska skolan</u>	
2-årig social	
2-årig konsumtion, livsmedel	850
3-årig frisör	
Varierande längd: trafikped., transport, hushåll, hemvård, sömnad, vävning m m	
<u>Tullängsskolan I</u>	
Yrkesinriktade verkstads o mekaniskt betonade utbildningar	250
<u>Tulläng II</u>	
Yrkesinriktade byggnadsutbildningar	270
<u>Alnängsskolan</u> (kommun + landsting)	
Vårdyrken (flera skolanläggningar)	1 600
<u>Kvinnersta</u>	
Jord, skog, trädgård, hushåll	250

Risbergsska skolan

Avd.	Utbildn. tid	Antal elever	Örebro-projektets huvudgrupp	Studieavbrytare
1 A Dk	2 år	32	23	4
1 B Dk	2 "	34	21	4
1 C Dk	2 "	30	21	3
1 D Dk	2 "	7		
1 F Dk	2 "	6		
1 G Ek	2 "	36	27	8
1 H Ek	2 "	31	21	2
1 I So	2 "	33	29	5
1 J Ek	2 "	5		
1 K Ek	2 "	4		
1 L So	2 "	8		
1 M H, S	3 "	29	27	3
1 N H, S	3 "	30	27	1
1 O N	3 "	31	27	3
1 P N	3 "	30	26	3
1 Q E	3 "	30	25	2
1 R E	3 "	30	18	2 ^x
1 S S, N	3 "	6		
1 T T	3 "	5	1	
1 U T	3 "	7	2	
Kak	1 "	30	15	2
Kod särsk.	1 "	8	1	
Kontorskurs AMS	1 "	31	8	1
Esk 1 A	1 term	19		
Esk 1 B	1 "	18		
Utb 1 komb. utb.	4 "	17		
Lse	1 "	26		
Sek 1-2	4 "	17		
Fek ing.	1 "	10		
ADB	1 år	25		
		630	319	43 ^x

^x varav en elev stipendiat i USA

Rudbeckskolan

Avd.	Utbildn. tid	Antal elever	Från Örebro- projektets huvudgrupp	Studieavbry- tare
1 a	4 år	29	20	1
1 b	4 "	30	25	2
1 c	4 "	27	17	3 ^x
1 g	2 "	16	5	1
1 h	2 "	6		
1 k	2 "	2		
1 l	2 "	31	12	2
1 m	2 "	12	2	
1 n	2 "	2		
1 o elektr.	2 "	17	10	
1 p tel. rep.	2 "	16	11	
1 r	2 "	5		
1 s kont. mask. rep.	2 "	8	4	
1 t driftmask.	2 "	17	8	2
1 u driftmask.	2 "	15	3	
1 v kart. tekn.	1 "	12		
1 x telerep. påbyggn.	1 "	14		
1 z telemont.	1 "	9	3	
1 å drifftekn.	1 "	19		
1 i	2 "	24	5	1
		311	125	12 ^x

Karolinska skolan

1 A H	3 år	31	27	3
1 B S	3 "	30	16	2 ^x
1 C N	3 "	31	18	4
1 D N	3 "	30	28	
1 E N	3 "	31	21	3
1 F So	2 "	32	23	1
1 G So	2 "	30	6	
1 H Dekor.	2 "	17	5	1
1 I Typ.	2 "	10	4	
1 K Typ.	2 "	6		
1 L Formgivn.	2 "	16		
1 M Formgivn.	2 "	3		
1 N Fritidsped.	2 "	16		
1 O Fritidsped.	2 "	16		
1 P Typ.	2 "	9		
		308	148	14 ^x

^x varav en elev stipendiat i USA

Virgiska skolan

Avd.	Utbildn. tid	Antal elever	Från Örebro- projektets huvudgrupp	Studie-vbry- tare
<u>Linjer</u>				
So 1 Da Social	2 år	33	30	7
So 1 Db Social	2 "	31	30	4
Be 1 A Beklädn.	2 "	7	1	
Ko 1 Ba Konsumtion	2 "	27	23	6
Ko 1 Bb Konsumtion	2 "	20	8	2
Li 1 Ca Livsmedel (hörsel)	2 "	6		
Li 1 Cb Livsmedel (hörsel)	2 "	3		
Li 1 Cc "	2 "	17	2	
Li 1 Cd "	2 "	16	3	
Li 1 Ce "	2 "	16	3	
Li 1 Cf "	2 "	16	1	
Li 1 Cg "	2 "	12	1	
<u>Specialkurser</u>				
Dfs 1 Fa damfrisörer	3 "	17	5	2
Hfs 1 Ga herrfrisörer	3 "	8	3	
Pas 10 Polisasp.	2 "	19	1	
Hts 1 Ha Hemtekn. sömnad	1 "	15	6	1
Hts 1 Hb Hemteknisk	1 "	15	10	2
LTK Livsmedelstekn.	1 "	14		
Hvr Hemvård.	1 "	15		
Kls Klänningsömn.	2 "	6		
Shy Storhushåll	1 termin	13	2	
Ta Hemteknisk	1 "	16	1	
Hvr Hemvård.	1 "	11		
Trp Transport	2 år	25		
Bsf Bussf.	3 veckor	6		
Bsf Bussf.	3 "	6		
Lbf Lastbilsför.	14 "	11		
Lbf "	14 "	12		
Tpg Trafikped. 5 Vk	5 "	16		
Tpg " 5 Vj	5 "	16		
Tpg " 5 Vi	5 "	16		
Tpg " 5 Vh	5 "	16		
Tpg " 5 Vg	5 "	16		
Tpg " 5 Vb	5 "	17		
Tpg " 5 Va	5 "	16		
Tpg " 10 Va	10 "	10		
Tpg " 10 Vb	10 "	9		
Tpg " 10 Vc	10 "	16		
Tpg " 10 Vd	10 "	13		
Shy Storhushåll	1 term	12		
Smf Sömn m fack- tekn.	1 "	10		
Smf "	1 "	16		
Vmf Y Vävn. m facktekn.	1 "	16		
Vmf Y "	1 "	12		
Htk Hushållstekn.AMS	14 veckor	8		
Kob		1	1	

Tullängsskolan I

Avd.	Utbildn. tid	Antal elever	Från Örebro-projektets huvudgrupp	Studiev.-brytare
Ve 1 a verkst. mek.	2 år	21	12	3
Ve 1 b "	2 "	20	10	3 ^x
Svetsare	1 term.	18	3	2
Fo 1 a	2 år	20	11	4
Fo 1 b	2 "	19	17	4
Fo 1 c	2 "	17	10	2
Bi pl 1	2 "	11	3	
Ba pl 1	2 "	15	6	2
Fo h 1	2 "	7		
Ve h 1	2 "	9		
Ve sk 1	2 "	8		
Ve S 1	2 "	7		
Fm I	1 "	4		
Tråd o linslag.	2 "	12		
Konfekt. söm.	1 "	1		
		189	72	20 ^x

^x varav en elev avliden

Tullängsskolan II

Bta B 1	2 år	17	11	3
Betong D 1	2 "	13	9	6
Gatu o väg C 1	2 "	18	9	2
Bta A 1	2 "	20	16	2
Gol 1	2 "	12	6	4
F Bya 1	2 "	13	2	1
Bta 1	2 "	3		
Ism 1	1 "	17	7	
Vsn 1	2 "	15	4	
Vss 1	2 "	17	9	2
Bgm 1	2 "	16	2	
		161	75	20

Alnängsskolan

Avd.	Utbildn. tid	Antal elever	Från Örebro- projektets huvudgrupp	Stadens- brytare
Vårdlinje	2 år	30	10	
Hälsa- och sjukvård	2 "	30	14	3
Barn- och ungdoms- vård	2 "	30	8	2
Apotekstekniker	2 "	24	1	
		114	33	5

Kvinnersta

Jord	2 år	16	5	
Skog	2 "	18	2	
Konsumtion	1 "	23		
Konsumtion	1 term.	22	3	1
Konsumtion	1 "	32	2	
		111	12	1

Örebroprojektets skriftserie

1. Olofsson, B. Vad var det vi sa! Om kriminellt och konformt beteende bland skolpojkar. Stockholm: Utbildningsförlaget, 1971.
2. Dunér, A. Vad skall det bliva? Undersökningar om Studie- och yrkesvalsprocessen. Stockholm: Allmänna förlaget, 1972.
3. Magnusson, D., Dunér, A. & Zetterblom, G. Adjustment - a longitudinal study. The Örebro project. Stockholm: Almqvist & Wiksell, utkommer våren 1973.

Huvudrapporter

- I Planläggning
David Magnusson - Anders Dunér - Rolf Beckne
(Mars 1965)
- II Sammanställning av tidigare forskning
David Magnusson - Rolf Beckne
(Juni 1967)
- III Metoder och modeller
David Magnusson - Anders Dunér
(Juni 1967)
- IV Datainsamling och bakgrundsvariabler
David Magnusson - Anders Dunér - Rolf Beckne
(Juni 1967)
- V Undersökningsvariabler
David Magnusson - Anders Dunér - Rolf Beckne
(Juni 1967)

- VI Några undersökningar med utgångspunkt från bakgrunds-
variabler.
David Magnusson - Anders Dunér - Rolf Beckne
(Juni 1967)
- VII Planläggning av projektets andra etapp
David Magnusson - Anders Dunér - Göran Zetterblom
(Juni 1967)
- VIII Studie- och yrkesvalet: Modeller och undersökningsplanering.
David Magnusson - Anders Dunér - Göran Zetterblom
(Maj 1968)
- IX Kriminellt beteende: Modeller och undersökningsplanering.
David Magnusson - Anders Dunér - Birgitta Olofsson.
(Juli 1968)
- X Undersökning i projektets andra etapp
David Magnusson - Anders Dunér - Göran Zetterblom
(Augusti 1968)

Delstudier

1. En analys av data från elevenkäter
Rolf Beckne
(December 1969)
2. Yrkesenkät, intresseschema och yrkesvalslärares bedöm-
ning i årskurs 8
Dorothy Been - Göran Zetterblom
(Maj 1967)
3. Sociala relationer och skolprestation
Inger Josephson
(Oktober 1967)

4. Attityder och värderingar hos skolbarn. En undersökning med semantisk differentialteknik
Karin Nordenstam
(Mars 1969)
5. Självdeklarerad brottslighet bland pojkar i grundskolans årskurs 9
Birgitta Olofsson
(Mars 1969)
6. Sociala relationer i skolan. Del I. Undersökningens upp-
läggning
Berit Adebäck
(September 1969)
7. Sociala relationer i skolan. Del II. Hemmiljö och familje-
relationer
Berit Adebäck
(September 1969)
8. Självvärdering och beteende
Stig Gagnerud
(Oktober 1969)
9. Katekolaminutsöndring och beteende i skolmiljö
Gunn Johansson
(Juni 1970)
10. Social differentiering i skolan. En empirisk studie vid
Örebro grundskolor
Anna Nygren
(December 1969)
11. Effekter av klassens sociala sammansättning på elevgrupper
prestationsnivå och motivation.
Anna Nygren
(December 1969)

12. Some univariate methods for making inferences about change.
Lars R. Bergman
(Januari 1971)
13. Brottslighet - konformitet. En utvecklingsstudie på grundval av självdeklarerad brottslighet av pojkar i grundskolan.,
Birgitta Olofsson
(Januari 1971)
14. Tonåringars normer och normklimat
Marta Henricson
(Maj 1971)
15. Symtom eller ålderstypiskt beteende? En studie av 15-åriga flickor
Karin Crafoord
(April 1972)
16. Kreativitet och högre studier I: Bakgrund och undersökningsvariabler
Lennart Elg
(Juni 1971)
17. Kreativitet och högre studier II: Val av utbildning efter gymnasiet - deskriptiva data.
Lennart Elg
(Juni 1972)
18. Studieavbrott i gymnasieskolan
Rolf Beckne
(Februari 1973)

Övriga rapporter

Bergman, L. R. Some univariate models in studying change.
Rep. Psychol. Lab. Univer. Stockholm, 1971. Suppl. 10.

Bergman, L. R. Parents' education and mean change in intelligence.
Rep. Psychol. Lab. Univer. Stockholm, 1972. No. 350.

Bergman, L. R. Linear transformations and the study of change.
Rep. Psychol. Lab. Univer. Stockholm, 1972. No. 352.