

ÖREBROPROJEKTET

Delstudier

19.

UNGDOMARS POSTGYMNASIALA STUDIE- OCH YRKESVAL

Lars R. Bergman, Margareta Berggren,
Anders Dunér och David Magnusson

Oktober 1973

Psykologiska institutionen
Stockholms universitet

UNGDOMARS POSTGYMNASIALA STUDIE-
OCH YRKESVAL

Lars R Bergman, Margareta Berggren,
Anders Dunér och David Magnusson

Stockholm
9.10 1973

INNEHÅLLSFÖRTECKNING

	sid.
FÖRORD	
1 BAKGRUND	1
1.1 Syftet med föreliggande rapport	1
1.2 Den postgymnasiala studie- och yrkesvals- processen	1
1.3 Forskning inom projektet	2
1.4 Forskning rörande det postgymnasiala studie- och yrkesvalet	4
1.5 Situationen för undersökningsgruppen inför valet av postgymnasial verksamhet	6
2 FRÅGEFORMULÄR OCH DATA	8
2.1 Frågeformuläret	8
2.1.1 Förprovning	8
2.2 Datainsamlingen	9
2.2.1 Sökning av adresser	9
2.2.2 Distribuering av frågeformulären	10
2.2.3 Inkomna svar	10
2.3 Population, undersökningsgrupp och bortfall	12
3 KODNING AV SVAREN	15
3.1 Kodning av svaren på frågor rörande ungdoms aktuella situation	15
A. Studerande	16
B. Arbetande	18
C. Övriga	19
3.2 Kodning av svar på frågor rörande ungdomarnas framtidsplaner	20
A. Studerande	21
B, C. Arbetande - Övriga	22
A, B, C. Gemensamma frågor för grupperna Studerande, Arbetande och Övriga	22

	sid.	
3.3	Kodning av svar på frågor rörande ungdomarnas upplevelse av gymnasiet	23
4	RESULTAT FRÅGA FÖR FRÅGA	24
4.1	Ungdomarnas aktuella situation	24
4.2	Ungdomarnas framtidsplaner	34
4.3	Information avseende tidigare postgymnasiala studier	43
4.4	Information avseende ungdomarnas upplevelse av gymnasietiden	44
5	RESULTAT AV NÅGRA SAMBANDS-ANALYSER	49
5.1	Frågeställning 1: Hur fördelar sig ungdomar som gick olika linjer i gymnasiet på utbildningsområden och arbetsområden?	50
5.2	Frågeställning 2: Hur nöjda är ungdomar med olika utbildningsinriktning med sin nuvarande utbildning?	53
5.3	Frågeställning 3: I vilken utsträckning tänker sig ungdomarna en slutlig utbildning och ett slutligt yrkesområde som svarar mot deras nuvarande utbildningsinriktning?	55
5.4	Frågeställning 4: Hur bedömer ungdomar som siktar mot olika slutliga utbildningar och yrkesområden sina möjligheter att få ett arbete som svarar mot deras planer?	57
5.5	Frågeställning 5: Hur ser ungdomar med olika utbildningsinriktning på graden av tillräcklighet av den information om utbildningar och yrken de fått i gymnasiet?	60
5.6	Frågeställning 6: Hur ser ungdomar med olika utbildningsinriktning på graden av tillräcklighet av de kunskaper och färdigheter de fått i gymnasiet?	62
5.7	Frågeställning 7: Hur ser ungdomar som gick olika linjer i gymnasiet på graden av tillräcklighet av de kunskaper och färdigheter de fått i gymnasiet?	64

	sid.
6 SAMMANFATTNING OCH DISKUSSION	66
6.1 Sammanfattning	66
6.1.1 Ungdomarnas aktuella situation	66
6.1.2 Ungdomarnas framtidsplaner	67
6.1.3 Ungdomarnas tidigare postgymnasiala studier	68
6.1.4 Ungdomarnas upplevelse av gymnasietiden	68
6.1.5 Resultat av sambandsanalyser	68
6.2 Diskussion	69
6.2.1 Generaliserbarheten av resultaten	69
6.2.2 Resultatdiskussion	70

REFERENSER

APPENDIX

FÖRORD

Sedan 1965 bedrivs vid Psykologiska institutionen, Stockholms universitet, ett långsiktigt forskningsprojekt med namnet "Anpassning - beteende - prestation: Örebroprojektet". Projektet utgör en tvärvetenskaplig, longitudinell studie av individers anpassning. Anpassning betraktas som en process, och studeras i en systemteoretisk referensram. En utförlig presentation ges i Magnusson, Dunér & Zetterblom (1973).

Undersökningen är utformad som en longitudinell uppföljning av två årgångar skolelever i Örebro, födda 1952 och 1955. Eleverna har följts sedan grundskolans årskurs 6 respektive åk 3 och en omfattande datamängd finns samlad. Anpassningsprocessen har inom projektets ram studerats ur ett flertal olika aspekter. Olofsson (1971) har t ex studerat kriminellt beteende hos tonåringar. Henricson (1971) har undersökt normer och normklimat hos tonåringar och Crafoord (1972) har studerat anpassningen hos tonårsflickor.

På lång sikt utgör anpassningen till yrkesrollen i vuxenlivet en av de viktigaste aspekterna på anpassning. Detta gäller både när vi betraktar yttre anpassning, till samhällets krav och normer, och inre anpassning, sett som överensstämmelsen mellan å ena sidan individens behov, motiv och värderingar och å andra sidan de belöningar han erhåller genom sitt agerande i olika roller.

Anpassningen till yrkesrollen är till stor del bestämd i och med att individen placerats i en viss sådan roll. Rekryteringen till olika yrkesroller blir en viktig faktor i anpassningsprocessen, och individens studie- och yrkesval ett viktigt studieobjekt för den som vill studera individens möjligheter till anpassning på lång sikt. Elevernas val av yrke och utbildning har mot denna bakgrund ägnats stor uppmärksamhet inom Örebroprojektet. Genomförda undersökningar av studie- och yrkesvalsprocessen på grundskolenivå redovisas av Dunér (1972).

Läsåret 1970/71 befann sig den äldre av projektets båda undersökningsgrupper i sista årskursen i gymnasiet. För många ungdomar utgör valet av postgymnasial utbildningsväg ett avgörande steg på vägen mot en framtida yrkesroll. Det synes därför önskvärt att

utnyttja Örebroprojektets möjligheter till longitudinella analyser dels för studier av studie- och yrkesvalet vid övergång till postgymnasial utbildning, dels för en uppföljning av ungdomarnas faktiska postgymnasiala val och för studier av anpassning och prestation i eftergymnasial utbildning.

Hösten 1970 påbörjades planeringen av en undersökning på Örebroprojektets undersökningsgrupper. Denna undersökning syftar till att mot bakgrund av hemförhållanden, personlighet och studierfarenheter beskriva ungdomars

- faktiska studie- och yrkesval
- aktuella planer på fortsatt utbildning
- studiehinder
- förväntningar på arbetsliv och högskolestudier.

Detta skall ligga till grund för ett studium av den styrande effekten vid högskolestudier av bl a

- ungdomarnas livsvärden
- kunskaper om utbildning och arbetsliv
- förväntningar på utbildning och arbetsliv
- personlighetsfaktorer som intelligens och kreativitet.

En pilotundersökning har genomförts på en årsklass elever i gymnasieskolan i Örebro, där en del elever ingår i Örebroprojektets äldre undersökningsgrupp och alltså har följts från 13-årsåldern. Gruppen har studerats i åk 3 i gymnasieskolan och besvarade våren 1973 en postgymnasial studie- och yrkesvalsenkät.

Projektets huvudgrupp studerades under våren 1973 i gymnasieskolans åk 2 och våren 1974 ska huvudgruppen studeras i åk 3. Eleverna har följts från grundskolans tredje årskurs.

Båda grupperna kommer att följas genom studieåren och kompletterande data skall insamlas.

Detta forskningsprojekt benämns "Den postgymnasiala studie- och yrkesvalsprocessen". (Tidigare projektnamn: Kreativitet och högre studier.) Undersökningen finansieras av Universitetskanslersämbetets enhet för pedagogiskt utvecklingsarbete. Projektledare är Prof. David Magnusson och undersökningsledare är fil. dr. Lars R. Bergman.

I föreliggande rapport redovisas bakgrund och resultat avseende den postgymnasiala studie- och yrkesvalsenkäten. Huvudförfattare är Lars R Bergman. Han har deltagit i och lett alla faser av arbetet med denna rapport och varit huvudsaklig rapportör. Margareta Berggren har gjort huvuddelen av det praktiska med rapporten och har delvis självständigt lett datainsamling, kodning och stansning. Hon har även varit rapportör av delar av kapitel 2 och 3. Undertecknade har genom sina tidigare insatser i projektet lagt grunden för denna rapport och har genom medverkan i planering och genom kritisk manuskriptläsning deltagit i de flesta faser av arbetet med rapporten.

Stockholm i oktober 1973

David Magnusson
Vetenskaplig ledare

Anders Dunér

1 BAKGRUND

1.1 Syftet med föreliggande rapport

Huvudsyftet med föreliggande rapport är att beskriva det faktiska postgymnasiala studie- och yrkesvalet för en stor grupp Örebro-ungdomar två år efter att de befann sig i gymnasiets tredje årskurs i Örebro läsåret 1970/71. Ett annat syfte är att beskriva dessa ungdomars framtidsplaner och vad de tror om sina utbildnings- och arbetsmöjligheter. Avsikten är vidare att ge information om hur dessa Örebroungdomar ser på sin gymnasietid, t ex vad de anser om den utbildnings- och yrkesinformation de fått under gymnasietiden och om de anser att de fått tillräckliga skol-kunskaper för sin fortsatta verksamhet, osv.

Då syftet är att få en totalbild av vart skolungdomar i gymnasiets åk 3 tar vägen är uppföljningsaspekten väsentlig. Genom att följa upp en adekvat population av skolungdomar kan man se vart alla tar vägen och få en uppfattning om de relativa proportionerna som går till t ex postgymnasial utbildning och till annan verksamhet. Detta syfte är svårare att nå om man endast har postgymnasiala data till sitt förfogande.

1.2 Den postgymnasiala studie- och yrkesvalsprocessen

Föreliggande rapport är gjord inom ett longitudinellt projekt benämnt DEN POSTGYMNASIALA STUDIE- OCH YRKESVALS-PROCESSEN. Det övergripande syftet med detta projekt har närmare beskrivits i förordet.

Strategin vid undersökningen av studie- och yrkesvalsprocessen (STYV processen) följer huvudsakligen de principer som används och delvis har utarbetats inom ramen för Örebroprojektet (Dunér, 1972). Studie- och yrkesvalet betraktas som en fortlöpande process som startar vid inträdet i skolsystemet och som för många fortsätter långt upp i medelåldern. Av detta följer att ett mera ingående studium av STYV processen kräver tillgång till longitudinella data; STYV processen bör studeras inom ramen

för ett longitudinellt projekt. Dunér (1972, sid 41-52) har presenterat en tvåstegsmodell för valbeteendet. Första steget innebär en begränsning av samtliga valalternativ och äger rum mer eller mindre omedvetet. Denna begränsning har flera orsaker:

a) Man måste känna till ett yrkesalternativ för att kunna välja det;
 b) vissa alternativ har en negativ emotionell färgning och faller bort utan realistisk prövning; c) andra alternativ blir aldrig aktuella på grund av lokala arbetsmarknadsförhållanden eller beroende på förväntningar och självupplevelse. Andra steget i tvåstegsmodellen innebär en matchning mellan de kvarvarande alternativen och det egna jaget, dels med avseende på yrkets/utbildningens krav och egen kapacitet och dels med avseende på egna behov och yrkets/utbildningens möjligheter till behovstillfredsställelse. Varje val leder sedan till erfarenheter, som påverkar följande val.

Studiet av STYV processen kan sägas ha två huvudaspekter. Den ena aspekten är den rena deskriptionen av faktiska eller tänkta studie- och yrkesval och den andra aspekten är forskning för att försöka förstå STYV processen och därigenom kunna få ett begrepp om vilka faktorer som styr val av utbildning och yrke. Den ovan nämnda tvåstegsmodellen för valbeteendet pekar på centrala faktorer vid studiet av styrfaktorer i STYV processen. Exempel på sådana faktorer är individens kunskaper om och inställning till utbildningsvägar och yrken, individens självvärdering, personlighetsegenskaper som intelligens och kreativitet, och hembakgrund. Även om syftet med föreliggande rapport är rent deskriptivt är det av intresse att försöka belysa STYV processen så allsidigt som möjligt med de begränsningar som ligger i att data är insamlade vid en tidpunkt. Här är frågor om framtidsplaner och om upplevelsen av gymnasietiden av intresse.

1.3 Forskning inom projektet

Projektet startades 1970 och våren 1971 insamlades data för alla Örebroungdomar som befann sig i gymnasiets tredje årskurs. Dessa data omfattar en STYV enkät som även innehåller frågor om elevernas gymnasiestudier och frågor om kunskaper och förväntningar på utbildning och arbetsliv. Vidare insamlades registerdata samt resultat från kreativitets- och intelligenstestningar.

Kreativitetsskattningar av de yrken ungdomarna valde har också gjorts med den s k delfimetoden. Bakgrund, uppläggning samt resultat från denna datainsamling har avrapporterats av Elg (1972 a och 1972 b).

2
Två år efter denna första datainsamling, dvs våren 1973, insamlades för samma grupp ungdomar data för den postgymnasiala STYV enkät som denna rapport är baserad på. Avsikten är att under hösten 1973 koppla samman data för den postgymnasiala STYV enkäten med data från den första datainsamlingen i gymnasiets tredje årskurs. Detta kommer att möjliggöra ett mera ingående studium av STYV processen än vad som är möjligt när endast data från en tidpunkt analyseras. Att föreliggande rapport ges ut innan sammankopplingen är gjord beror på att många resultat rörande studie- och yrkesvalet snabbt förlorar sin aktualitet. Därför bedömdes det vara väsentligt att snabbt avrapportera de deskriptiva resultaten för den postgymnasiala STYV enkäten.

Den i föreliggande undersökning undersökta gruppen Örebroungdomar tillhör samma årsklass Örebrobarn som Örebroprojektets s k pilotgrupp. För Örebroprojektets huvudgrupp har data insamlats gemensamt med Örebroprojektet från gymnasieskolans åk 2 våren 1973 avseende bl a ungdomarnas syn på utbildning, arbetsliv och vårt samhälle, deras förväntningar inför framtiden, studie- och yrkesvalet, upplevelse av gymnasietiden, lixvärden och fritidsaktiviteter. Våren 1974 ska data samlas in för de ungdomar som finns kvar i gymnasieskolan och då går i åk 3. Exakt vilka data som ska samlas in är ännu inte bestämt. För flertalet av dessa ungdomar finns en mångsidig information från grundskolan, startande från och med grundskolans årskurs 3. För en utförlig beskrivning av Örebroprojektet hänvisas till Magnusson, Dunér & Zetterblom (1973). Avsikten är att inom ramen för forskningsprojektet "Den postgymnasiala studie- och yrkesvalsprocessen" fortsätta att följa Örebroprojektets huvudgrupp postgymnasialt och härvid utnyttja den mängd tidigare data som finns för de flesta ungdomarna till att mera ingående studera STYV processen.

1.4 Forskning rörande det postgymnasiala studie- och yrkesvalet

Vid studiet av det faktiska postgymnasiala studie- och yrkesvalet är tidsperspektivet väsentligt. Val av utbildning och yrke är känsligt både för förändringar i utbildningssystemet och för förändringar i konjunkturläget. Av detta skäl ägnas inte utrymme åt att beskriva tidigare forskning rörande studie- och yrkesvalet utan läsaren hänvisas till Crites (1969) och Sjöstrand (1968) som båda ger utförliga sammanställningar av tidigare forskning.

Aktuell forskning rörande det postgymnasiala studie- och yrkesvalet kan delas upp i två grupper. En grupp forskning är till sin uppläggning longitudinell; en grupp skolungdomar följs upp postgymnasialt och man ser var de tar vägen i utbildningssystemet och yrkeslivet. Föreliggande undersökning har denna karaktär. En annan grupp forskning är av tvärsnittskaraktär; från SCBs databank eller på annat sätt uttas information avseende till exempel nyinskrivna vid universitet och högskolor. En mellanställning intar forskning som baseras endast på postgymnasial information om individerna i undersökningsgruppen, men där dessa individer följs genom förnyade datainsamlingar. Tidigare har betonats vikten av ett longitudinellt angreppssätt för att mera ingående kunna studera STYV processen. Även för det rent deskriptiva syftet att beskriva ungdomars faktiska postgymnasiala studie- och yrkesval förefaller det i många fall vara att föredra att starta med en någorlunda stor och representativ grupp skolungdomar som sedan följs postgymnasialt. Genom detta förfaringssätt ser man vart i stort sett alla skolungdomar tar vägen och man får en totalbild av hur de fördelar sig på olika postgymnasiala utbildningar och yrken. En sådan totalbild får man normalt inte vid en undersökning av ett material som är uttaget efter gymnasietiden. Icke dess mindre kan en undersökning som är begränsad till ett postgymnasialt undersökningsmaterial vara adekvat för andra syften. Studieavbrott och studieresultat har undersökts på stora postgymnasiala undersökningsgrupper av Attehog och Svanfeldt (1971), av Elgqvist-Saltzman (1972), av Elgqvist-Saltzman och Lindberg (1972) och av Patriksson, Johansson och Olm (1973). Gesser (1971 a) har med ett tidsperspektiv betraktat förändringar avseende rekrytering av nyinskrivna

till universitet och högskolor beträffande kön, hembakgrund och medelbetyg i studentexamen. Gesser (1971 b) har också följt studerande efter nyinskrivning vid filosofisk fakultet i Lund. Grahm, Sjöstrand och Wingård (1971) och Rydh och Österberg (1971) har presenterat undersökningar på postgymnasiala material som centrerar kring arbetsmarknadsfrågor avseende personer med längre utbildning. Den typ av undersökningar som refererats här ovan ger alltså till stora delar inte information som svarar mot föreliggande rapports problemställning. Vissa resultat från dessa undersökningar är dock relevanta här och kommer att diskuteras i anslutning till resultatredovisningen.

Nedan lämnas en kort redogörelse för vissa undersökningar av det postgymnasiala studie- och yrkesvalet som är av uppföljningskaraktär. En del av den undersökningsgrupp som låg till grund för "Vägen genom gymnasiet", en undersökning av Härnqvist och Grahm (1963), har undersökts igen 1969, åtta år efter att undersökningsgruppen befann sig i realskolans högsta eller näst högsta klass, där den ursprungligen undersöktes. Undersökningsgruppen består av ett stort urval av elever från olika ortstyper och två populationsdefinitioner har använts. Studentpopulationen avser de elever som 1961 hade för avsikt att börja gymnasium och som avlagt studentexamen. Realpopulationen avser de elever som 1961 ej hade för avsikt att börja gymnasium och som ej avlagt studentexamen. På dessa undersökningsgrupper har Sellerberg (1971) undersökt könsskillnader med hänsyn till utbildning- och yrkesval och Svenningsson (1971) har undersökt social differentiering. Av de båda populationerna är studentpopulationen av störst intresse här enär denna population är mest jämförbar med föreliggande undersökningspopulation. 1965 undersöktes alla ungdomar i grundskolans åk 8 i Göteborg inom ramen för det s k UG projektet (Andersson, 1969). Sex år senare besvarade en stor del av dessa ungdomar en postalenkät inom ramen för det s k Stug-projektet. Denna enkät omfattar även vissa studie- och yrkesvalsfrågor. En preliminär avrapportering av denna undersökning har gjorts av Andersson och Ekholm (1972 a och 1972 b). Hänvisningar till dessa undersökningar kommer att göras i samband med resultatredovisningen. Det är i detta sammanhang av vikt att påpeka begräns-

ningar i generaliseringsmöjligheterna av ovanstående undersökningars resultat. Dessa begränsningar diskuteras mera i detalj av Sellerberg och Svenningsson (1971) och av Andersson och Ekholm (1972 a). En begränsning ligger i tidpunkten för undersökningens genomförande, en annan begränsning ligger i bristande riksrepresentativitet hos undersökningspopulationen och en tredje begränsning ligger i bortfallet från populationen. Med avseende på riksrepresentativitet är sannolikt uppföljningsundersökningarna till "Vägen genom gymnasiet" undersökningen mer generaliserbara, men med avseende på bortfall från en normalpopulation av skolungdomar förefaller Stug-projektet något bättre lottat. Undersökningsgruppen utgör där ca 65 % av hela åk 8 i Göteborg 1965. I uppföljningsundersökningen till "Vägen genom gymnasiet" undersökningen blir undersökningsgruppen ca 60 % räknat på de realskolegrupper som ingick i den ursprungliga undersökningen 1961. (Siffran 60 % är skattad av oss utgående från den allmänna definitionen av studentpopulationen utan de senare definitionsbegränsningar som gjorts av Sellerberg och Svenningsson, 1971, sid 171-173). I detta sammanhang bör nämnas att en stor uppföljningsundersökning baserad på Västmanlandsundersökningens undersökningsgrupper är på gång, men att ännu få resultat publicerats (se t ex Jansson och Ljung, 1970). Denna undersökning bör genom det stora undersökningsmaterialet kunna ge en god totalbild av studie- och yrkesvalet.

1.5 Situationen för undersökningsgruppen inför valet av postgymnasial verksamhet

De flesta ungdomarna i undersökningsgruppen stod efter vårterminen 1971 inför valet av postgymnasial verksamhet. (Detta gäller inte dem som gick på teknisk linje när denna är fyraårig.) Sedan något år tillbaka hade den kraftiga expansionen av den högre utbildningen upphört och talet om "arbetslösa akademiker" spreds via massmedia. Det var inte längre säkert att en akademisk examen ledde till ett välbetalt arbete eller till något arbete alls. Jämfört med närmast föregående år kan man förmoda att val av kortare och mera yrkesinriktade utbildningar och val av omedelbar förvärvsverksamhet blev vanligare.

Jämfört med många andra jämnstora städer erbjuder Örebro ett stort urval av olika utbildningar. I Örebro finns en universitetsfilial där undervisning ges i många samhällsvetenskapliga och naturvetenskapliga ämnen samt i engelska, tyska, franska, historia och litteraturhistoria. Man kan sammanfattningsvis säga att nästan alla utbildningslinjer går att följa i Örebro och att nästan alla "stora" universitetsämnen är representerade upp till 40 poäng eller 60 poäng (pedagogik- och psykologiämnena kom dock till under 1971 och 1972). Vidare finns flera kortare och yrkesinriktade utbildningar representerade, t ex sekreterarutbildningar, juridisk översiktskurs och miljövard. I Örebro finns en gymnastik- och idrottshögskola, en socialhögskola och en filial till ämneslärarhögskolan i Uppsala. Vidare finns sjuksköterskeskola, arbetsterapeututbildning, förskoleseminarium och laboratorieutbildning. Fram till 1972 fanns en teknisk magisterutbildning vid universitetsfilialen. Förutom vissa spärrade utbildningar förefaller undervisningsutbudet i Örebro vara tämligen heltäckande. Detta har medfört att de flesta ungdomar i Örebroregionen väljer att studera i Örebro.

2 FRÅGEFORMULÄR OCH DATA

2.1 Frågeformuläret

De Örebroungdomar, som under läsåret 1970/71 var inskrivna i gymnasiets årskurs 3, fick sig våren 1973 tillsänt ett frågeformulär, i huvudsak rörande deras studie- och yrkesval. Formuläret består av 22 frågor, av vilka 14 riktar sig till alla ungdomarna, övriga är uppdelade på undergrupperna studerande, arbetande och de med övrig syssetsättning. Till sin karaktär är en del av frågorna så kallade öppna frågor, andra har bundna svarsalternativ.

Frågorna är utvalda så att de skall kunna ge svar på för denna undersökning relevanta frågeställningar, t ex vart en hel årskull gymnasister tar vägen. Vid urvalet av frågor har hänsyn även tagits till möjligheten av en senare sammankoppling av denna undersökningsdata med de data, som sedan tidigare föreligger avseende undersökningsgruppen.

Frågorna kan inordnas under tre huvudrubriker, nämligen:

1. Frågor rörande ungdomarnas nuvarande situation
2. Frågor rörande ungdomarnas framtidsplaner
3. Frågor rörande ungdomarnas upplevelse av gymnasietiden.

Frågeformuläret bifogas i appendix.

2.1.1 Förprovning

En förprovning av en preliminär version av frågeformuläret har utförts, där 13 personer fick besvara frågorna, samt vid en intervju efteråt ge sina synpunkter på frågeformuleringarna, svarsalternativen, formulärets design och ge förslag på kompletterande frågor. Dessa synpunkter fick sedan bilda underlag för formulärets slutliga utseende.

En mer omfattande utprovning ansågs inte nödvändig, eftersom formulärets utformning till stor del kunde anknytas till studie- och yrkesvalsenkäter som tidigare utprovats inom Örebroprojektet.

2.2 Datainsamlingen

2.2.1 Sökning av adresser

För samtliga elever som ingår i populationen fanns tillgång till registerkort med namn och folkbokföringsnummer.

För huvudparten av eleverna (ca 77 %) fanns även den under 1970/1971 aktuella adressen uppgiven. Dessa adresser var i de allra flesta fall liktydig med föräldrarnas adress. Ett stickprov visade att drygt 70 % av föräldrarna fortfarande kunde nås på denna adress. Ett stort antal av ungdomarna kunde alltså nås, endera direkt, om de fortfarande bodde i sina föräldrahem, eller via föräldrarna i de fall ungdomarna lämnat föräldrahemmet.

Följande strategi, som till vissa delar tagits från Västmanlandsundersökningen (Hansson, Lundman & Söderberg, 1972) användes vid sökningen av resterande adresser och komplettering av befintliga adresser:

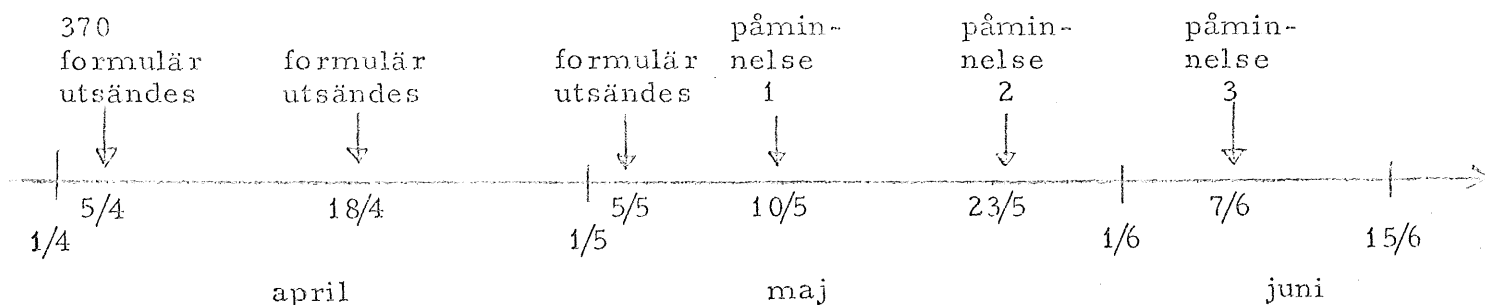
1. Sökning via elevernas folkbokföringsnummer.
Kontakt togs med Kommissionären vid Länsstyrelsen i Örebro, som välvilligt ställde sig till förfogande. Han fick sig tillsänt listor över de elever (108 st) för vilka adresser saknades. För 96 av dessa elever kunde han ge aktuella adresser.
2. Kontakt med Postmästare i samtliga berörda postdistrikt. I de fall där eleven och dennes föräldrar bytt bostadsort under de två senaste åren, dvs efter den senaste kontakten med eleven, måste det innebära att eftersändning av post förekommit - oftast under 1 år. Man kan då anta att även om begärd eftersändning upphört gälla, så har de olika postkontoren kvar den adress till vilken man eftersänt. Det bedömdes därför lämpligt att samtidigt som frågeformulären utskickades, tillskriva Postmästarna med en förfrågan om möjligheten att få denna adress i de fall formulären returnerades.
3. Skoldirektionen i Örebro kontaktades och kunde hjälpa till med vissa av de elever, för vilka adresser ej kunnat erhållas på ovanstående sätt.

Den beskrivna strategin resulterade i aktuella adresser för 471 elever av de totalt 477 som ingår i populationen. Detta bedömdes som tillfredsställande.

2.2.2 Distribuering av frågeformulären

Distribueringen av frågeformulären ägde rum våren 1973. Till de elever, vilkas adresser fanns tillgängliga, utsändes formulären i god tid före påskhelgen, dvs före den 20 april. Eftersom man kan förutsätta att en stor del av de elever som studerar eller arbetar på annan ort än hemorten, besöker sina hem under påskledigheten, var det en fördel att få ut formulären före denna tidpunkt. Restande formulär, samt de som returnerades med nu aktuell adress påskriven, utsändes i två senare omgångar, samtliga före mitten av maj.

Påminnelsebrev utskrickades i tre omgångar, med 14 dagars mellanrum. Figur 1 åskådliggör distribueringen.



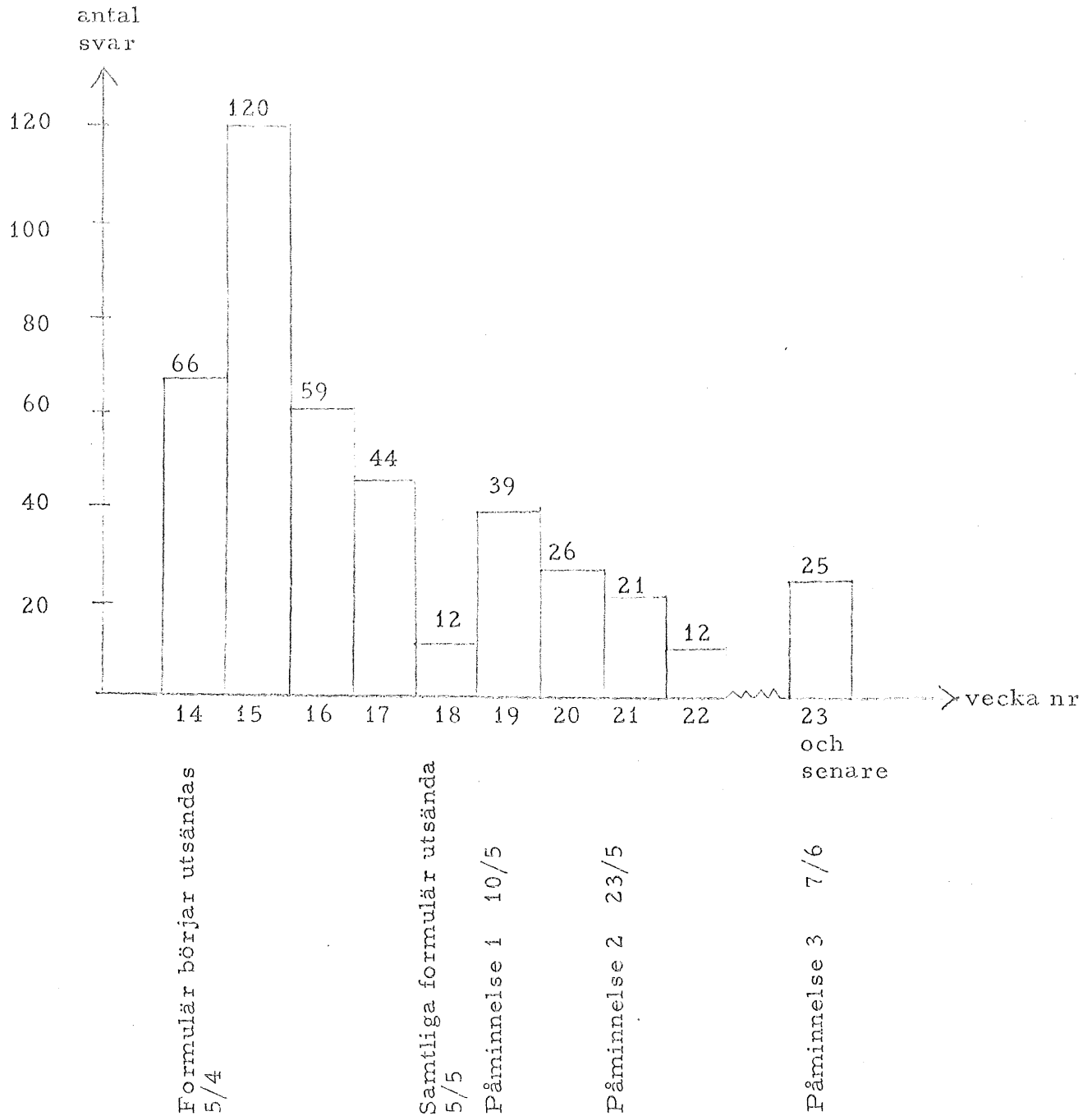
Figur 1. Distribution av frågeformulär

2.2.3 Inkomna svar

Den grupp ungdomar som frågeformuläret riktats till, består av 477 pojkar och flickor. Av dessa har 415 st, dvs 87 %, besvarat formuläret på sådant sätt att de kunnat bilda underlag för de beräkningar som utförts. Totalt har 424 svar inkommit. Den ovanligt höga procenten inkomna svar underlättar beskrivningen av ungdomarnas postgymnasiala verksamhet. Orsakerna till den höga svarsprocenten ligger säkerligen i dels den tidigare kontakt ungdomarna haft med undersökningar inom Örebroprojektets ram och den information de fått om detta projekt, dels i att frågeformuläret gjorts kort. Frågorna upptog endast två sidor. Örebro är en stad

med låg in- och utflyttning, vilket troligen har bidragit till att så många av eleverna kunnat nås.

Tidsfördelning över inkomna svar framgår av figur 2.



Figur 2. Tidsfördelning över inkomna svar

2.3 Population, undersökningsgrupp och bortfall

Populationen definieras som alla ungdomar som var inskrivna i gymnasiets åk 3 läsåret 1970/1971 i Örebro. Alla dessa ungdomar (utom 6 för vilka adresser inte kunde spåras) tillsändes enkäten. Undersökningsgruppen definieras som de ungdomar som besvarade enkäten åtminstone med avseende på de frågor som rörde deras dåvarande postgymnasiala verksamhet. Bortfallet definieras som de som tillhör populationen men inte undersökningsgruppen. Antalet ungdomar i populationen, undersökningsgruppen och bortfallet anges i tabell 1.

Tabell 1. Population, undersökningsgrupp och bortfall uppdelat på kön

	Population	Undersökn. gr.	Bortfall	% bortfall av population
Pojkar	290	249	41	14%
Flickor	187	166	21	11%
Totalt	477	415	62	13%

$$\chi^2(1) = 0,85 \quad \text{ej sign.}$$

Som ses i tabell 1 uppgår bortfallet till ca 13 % vilket får betraktas som mycket tillfredsställande vid denna typ av undersökning. Vissa ungdomar i undersökningsgruppen har inte lämnat kompletta svar på alla frågor. Detta gäller speciellt frågan om vilket slutligt yrke de tänkt sig som 177 stycken ungdomar inte kunnat eller velat besvara. För alla andra frågor är antalet ungdomar för vilka uppgift saknas mycket lägre och för de flesta frågor understiger detta antal 30. I resultatredovisningen anges för varje tabell antalet ungdomar för vilken uppgift saknas.

För att få en uppfattning om hur bortfallet såg ut utnyttjades det faktum att information från gymnasiets åk 3 finns för de flesta ungdomarna. De delar av populationen, undersökningsgruppen och bortfallet som hade information från gymnasiets åk 3 jämfördes i följande tre avseenden: a) Linjetillhörighet på gymnasiet (tabell 2); b) föräldrautbildning (tabell 3); c) medelbetyg från gymnasiets åk 3 (tabell 4).

Tabell 2. Fördelning på gymnasielinje för population, undersökningsgrupp och bortfall

	Population		Undersökn. gr.		Bortfall	
	N	%	N	%	N	%
Hum	55	12%	49	12%	6	10%
Sh	119	25%	103	25%	16	26%
Na	117	25%	103	25%	14	22%
Ek	68	14%	60	14%	8	13%
Te	116	24%	98	24%	18	29%
Totalt	477	100%	415	100%	62	100%
Uppgift saknas	2		2		-	

$$X^2(4) = 1,08 \quad \text{ej sign.}$$

Tabell 3. Fördelning på föräldrautbildning för population, undersökningsgrupp och bortfall

	Population		Undersökn. gr.		Bortfall	
	N	%	N	%	N	%
Hög	52	11%	48	12%	4	6%
Medel	160	33%	136	33%	24	39%
Låg	132	28%	113	27%	19	31%
Uppgift saknas	133	28%	118	28%	15	24%
Totalt	477	100%	415	100%	62	100%

$$X^2(3) = 2,44 \quad \text{ej sign.}$$

Tabell 4. Medelbetyg på gymnasiet för delar av population, undersökningsgrupp och bortfall

	Population	Undersökn. gr.	Bortfall
Medelbetyg	3,29	3,33	3,05
Antal individer	344	297	4

Av tabellerna 1-4 framgår att bortfallsgruppens fördelning på gymnasielinje och föräldrautbildning inte avviker nämnvärt från populationens. Däremot har bortfallsgruppen sannolikt ett något lägre medelbetyg. Sammanfattningsvis vågar man säga att för de flesta syften är undersökningsgruppen acceptabelt representativ för populationen.

3 KODNING AV SVAREN

Vid kodning av de enskilda frågorna har syftet varit att få så generella klassificeringar och kategoriseringar som möjligt. Anledningen härtill är att det använda kodningssystemet inte skall vara specifikt för denna undersökningsgrupp utan även kunna användas vid den kommande undersökningen av projektets huvudgrupp.

Frågorna kan inordnas under tre huvudrubriker, nämligen:

1. Frågor rörande ungdomarnas aktuella situation
2. Frågor rörande ungdomarnas framtidsplaner
3. Frågor rörande ungdomarnas upplevelse av gymnasietiden.

3.1 Kodning av svaren på frågor rörande ungdomarnas aktuella situation

Med frågorna 1-8 (se appendix) söker vi så detaljerat som möjligt kartlägga ungdomarnas postgymnasiala verksamhet och även få information om huruvida de upplever sig tillfredsställda med sin situation.

För att underlätta beskrivningen av det kodningssystem som använts, görs följande indelning av undersökningsgruppen och frågornas innehåll:

- A. Studerande - Utbildningsområde. Linjer, ämnen.
 Utbildningsform. Spärrad utbildning, prestigeutbildning.
 Antal timmar studier/vecka.
 Trivsel med utbildning (femgradig skala).
 Tillfredsställelse med val av studieinriktning.
- B. Arbetande - Arbetsområde.
 Typ av anställning.
 Antal timmar arbete/vecka.
 Trivsel med arbete (femgradig skala).
 Tillfredsställelse med val av arbete.
- C. Övriga - Typ av övrig sysselsättning.

A. Studerande. Klassificeringar specifika för denna undergrupp gäller utbildningsområde, utbildningsform samt prestige- eller högstatusutbildning.

Kodning av utbildningsområde - horisontell dimension. Den horisontella indelningen av utbildning som gjorts i denna undersökning är i huvudsak baserad på det förslag till framtida organisation som framlagts av U 68, 1968 års utbildningsutredning. Utbildningarna har av U 68 grupperats i fem breda sektorer, nämligen:

1. Teknik
2. Vård
3. Kultur, information, dokumentation
4. Administration, ekonomi
5. Undervisning.

Denna indelning i yrkesutbildningssektorer avser hela utbildningslinjer eller varianter av sådana. Vissa utbildningslinjer vid de nuvarande filosofiska fakulteterna har inte klassificerats efter yrkesinriktning, eftersom dessa oftast har mindre utpräglat yrkes-specifika innehåll.

För att beskrivningen av utbildningsområden skall täcka både den nuvarande utbildningsorganisationen och den av U 68 föreslagna, har utbildningarna indelats i tre grupper: dels utbildningar som normalt kräver genomgången gymnasieskola, dels sådana av U 68 föreslagna, som icke traditionellt benämns högskoleutbildning, dels övriga utbildningar, t ex gymnasieskola.

För klassificeringen av den första gruppen utbildningar, dvs universitets- och högskoleutbildningar, kommer U 68:s fem sektorer att användas, utom för studerande vid filosofisk fakultet. De senare behandlas som en fristående sektor. Vidare har för varje sektor gjorts en finare differentiering i linjer eller ämnesområden.

U 68 har föreslagit att vissa utbildningsvägar på det gymnasiala stadiet, men utanför gymnasieskolan, skall räknas till högskoleutbildningen. Man har sett dem som alternativ till den högskoleutbildning, som formellt kräver avslutad gymnasial utbildning. Dessa utbildningar har ofta tämligen starkt specialiserade utbildningsmål och gemensamt för dem är, att det för tillträde till dessa utbildningar formellt endast krävs genomgången grundskola. Vi har valt

att behandla dessa utbildningsvägar som en speciell sektor, som vidare differentieras i U 68:s fem yrkesutbildningssektorer. Hit hör utbildningar som t ex arbetsterapeut, ekonomiföreståndare, förskollärare, fritidspedagog (se appendix).

En komplettering av ytterligare utbildningsformer har ansetts nödvändig, för att fånga in de elever som studerar vid t ex gymnasieskola, folkhögskola, som får företagsutbildning. Dessa utbildningar har differentierats i U 68:s sektorer.

Tabell 5. Kategorier för horisontell klassificering i utbildningsområde

1. Filosofisk fakultet
2. Teknisk yrkesutbildning
3. Administrativ - Ekonomisk yrkesutbildning
4. Vårdyrkesutbildning
5. Utbildning för undervisningsyrken
6. Utbildning för kultur- och informationsyrken
7. Icke traditionell högskoleutbildning
8. Gymnasieskola
9. Folkhögskola
10. Utbildning inom statligt verk
11. Utbildning inom företag
99. Övriga

Vid resultatredovisningen i denna rapport har en sammanslagning av kategorierna 6, 9, 10, 11 och 99 (övriga) utförts på grund av det ringa antalet elever i dessa kategorier.

Någon resultatredovisning avseende den finare differentieringen i ämnesområden kommer inte att ges i denna rapport enär gruppstorleken ej är tillräcklig för en sådan finindelning (för fullständig redovisning av sektorer och differentiering av dessa hänvisas till appendix).

Kodning av utbildningsform. I denna variabel klassificeras de olika utbildningarna efter i vilken organisatorisk form utbildningen bedrivs (t ex universitet, fackhögskola etc). Detta innebär samtidigt delvis en gruppering efter utbildningens nivå. Indelningen är baserad på uppgifter i "Yrke och framtid" (1970).

Tabell 6. Kategorier för klassificering i utbildningsform

1. Skolor till vilka krävs gymnasiekompetens
2. Skolor till vilka krävs fackskole- eller gymnasiekompetens
3. Skolor som kräver grundskolekompetens
4. Skolor utan formella utbildningskrav, men med krav på t ex arbetsprov
5. Utbildning inom företag
6. Övrigt
7. Arbetar

Fullständig beskrivning av klassificeringen ges i appendix.

Kodning av spärrad utbildning. Klassificeringen anger om antagningen till en viss utbildning är spärrad eller ej. Till spärrad utbildning räknas t ex läkar-, tandläkar-, apotekar-, logopedutbildning. Se vidare i appendix.

Kodning av prestigeutbildning. Akademisk utbildning idag ger inte automatiskt samma status som den tidigare gjort. Även inom gruppen akademikeryrken tycks det gå att differentiera mellan yrken och utbildningar, som ger olika social status. Gesser (1971 b) införde termen "prestige- eller högstatusutbildning" för denna differentiering. Som prestigeutbildning har betecknats yrken som läkare, civilekonom, jurist etc. Se vidare appendix.

B. Arbetande. Klassificeringar specifika för denna undergrupp gäller arbetsområde och typ av anställning.

Kodning av arbetsområden - horisontell dimension. Även denna indelning i områden baseras i huvudsak på U 68:s sektorindelning. Teknik- och vårdsektorerna har dock delats upp, och en "Service/kontaktkategori" tillkommit. Denna indelning är identisk med den som använts vid kodning av data från gymnasiets åk 3 för undersökningsgruppen (Elg, 1972 a och 1972 b).

Tabell 7. Kategorier för horisontell klassificering av arbetsområden

1. Teknik, naturvetenskap, industri, hantverk
2. Natur-/miljövård, jord, djur, skog, biologi
3. Medicin, hälso-/sjukvård
4. Socialvård, psykologi
5. Information, dokumentation, kultur, konstnärligt-skapande
6. Administration, ekonomi, handel, kontor
7. Undervisning, ungdomsarbete, fritid
8. Service, kontakt, kommunikation
9. Övrigt

Se vidare i appendix.

Kodning av typ av anställning

Tabell 8. Kategorier för klassificering av typ av anställning

1. Fast anställning
2. Vikariat, tillfälligt arbete
3. Praktik
4. Anställning i AMS regi
9. Övrigt

C. Övriga. De i undersökningsgruppen som varken genomgår utbildning eller arbetar vid tidpunkten för datainsamlingen har med några ord fått beskriva sin sysselsättning.

Kodning av övrig sysselsättning

Tabell 9. Kategorier för klassificering av övrig sysselsättning

1. Militärtjänst
2. Hemarbete
3. Utlandsvistelse
4. Arbetslös/aktivt (dvs söker arbete)
5. Arbetslös/passivt (dvs söker inte arbete)
9. Övrigt

Kodning av antal timmar/vecka för gruppen Studerande/Arbetande.
Båda undergrupperna Studerande respektive Arbetande har fått ange hur många timmar/vecka de ägnar sig åt respektive sysselsättning.

Tabell 10. Kategorier för klassificering av antal timmar/vecka

1. Mindre än 7 timmar/vecka
2. 8-14 timmar/vecka
3. 15-25 timmar/vecka
4. Mer än 26 timmar/vecka, men mindre än heltid
5. Heltid

3.2 Kodning av svar på frågor rörande ungdomarnas framtidsplaner

Frågorna 11-16 berör undergruppernas närmaste och mer långsiktiga planer. Som ovan kan vi särskilja undergrupperna Studerande, Arbetande och Övriga och se frågornas innehåll i relation till respektive grupp.

A. Studerande - Planer för höstterminen 73.

Vilken slutlig utbildning man siktar mot, - horisontell klassificering. Utbildningsnivå.
När studierna påbörjades respektive beräknas vara avslutade.
Beräknat antal poäng eller terminer som återstår.
Byte av studieinriktning.
Slutligt yrkesval. Område, nivå, kreativitet.
Möjlighet att få arbete inom önskat yrkesområde (4-gradig skala).
Möjlighet att påverka och styra den egna situationen och framtiden (femgradig skala).

B. Arbetande - Planer för hösten 1973.

Planer på att börja studier.
Slutligt yrkesval. Område, nivå, kreativitet.
Möjlighet att få/behålla arbete inom önskat yrkesområde (4-gradig skala).
Möjlighet att påverka och styra den egna situationen och framtiden (femgradig skala).

- C. Övriga - Planer på att påbörja studier.
 Slutligt yrkesval. Område, nivå, kreativitet.
 Möjlighet att få/behålla arbete inom önskat yrkesområde (4-gradig skala).
 Möjlighet att styra och påverka den egna situationen och framtiden (femgradig skala).

A. Studerande. Klassificering specifik för denna undergrupp gäller planer för höstterminen, vilken utbildning man slutligen siktar mot, när man påbörjade respektive beräknar avsluta utbildningen och huruvida man bytt studieinriktning efter gymnasiet.

Kodning av planer för höstterminen 1973. Gruppen har fått ange huruvida de tänker fortsätta sina studier, planerar att börja arbeta eller vilken övrig sysselsättning de planerar.

Kodning av slutlig utbildning - horisontell klassificering. Den klassificering som använts överensstämmer i tillämpliga delar med den som tidigare beskrivits för nuvarande utbildning. Se tabell 5 samt appendix.

Kodning av utbildningsnivå för slutlig utbildning. Som mått på en vertikal utbildningsdimension har utbildningsnivå använts, där nivåerna är knutna till själva utbildningen; dvs i de fall individen genomgår en utbildning, som ej kräver gymnasieutbildning, kommer den att kodas på en lägre nivå än den nivå individen tillhör i och med att han avslutat en gymnasieutbildning.

Indelningen i utbildningsnivågrupper baseras på den 7-gradiga skala som utvecklats inom Örebroprojektet (Magnusson, Dunér & Beckne, 1967). Vi har emellertid delat upp kategorin "Akademisk utbildning" i två kategorier, nämligen i "Akademisk utbildning som kräver minst 4 års studier" och "Akademisk utbildning under 4 år".

Tabell 11. Kategorier för indelning i utbildningsnivå-
grupper

1. Akademisk utbildning, minst 4 år
2. Akademisk utbildning, under 4 år
3. Kvalificerad utbildning över gymnasieut-
bildning
4. Gymnasial utbildning
5. Fackskoleutbildning, som förutsätter 9 g
eller dylikt
6. Teoretisk grundskola eller motsvarande
7. Yrkesskoleutbildning eller motsvarande
hantverksutbildning
8. Ej yrkesutbildning

Se vidare appendix.

Kodning av spärrad utbildning respektive prestigeutbildning för
slutlig utbildning. Motsvarande kodning som för nuvarande utbild-
ning har utförts. Se appendix.

Kodning av byte av studieinriktning. Gruppen har fått ange huru-
vida de efter gymnasiet bytt studieinriktning och om så är fallet,
vilken den tidigare inriktningen var.

B, C. Arbetande - Övriga. Klassificeringar specifik för dessa
grupper gäller planer för hösten 73 samt planer på att senare på-
börja utbildning.

Kodning av planer för hösten 1973. Grupperna har fått ange huru-
vida de tänker fortsätta sin nuvarande verksamhet, planerar att
börja studera eller vilken övrig sysselsättning de planerar.

Kodning av planerad senare utbildning. Grupperna har fått ange
huruvida de tänker påbörja utbildning inom de närmaste tre åren
och vilken utbildning de då tänker sig.

A, B, C. Gemensamma frågor för grupperna Studerande,
Arbetande och Övriga. Dessa frågor gäller slutligt yrkesval,
möjligheten att få/behålla arbete inom önskat yrkesområde, samt
individens möjligheter att styra och påverka sin situation och fram-
tid.

Kodning av slutligt yrke. Den klassificering som använts överensstämmer med den horisontella indelning i arbetsområden som beskrivits i tabell 7 samt i appendix.

Kodning av utbildningsnivå för slutligt yrke. Nivåindelningen överensstämmer med den som använts för nivåbeskrivning av slutlig utbildning, se tabell 11 samt appendix.

Kodning av kreativitet för slutligt yrke. En 6-gradig skala har använts för skattning av hur mycket kreativ förmåga olika yrken kräver av sina utövare, där ett högt värde innebär hög grad av kreativitet. Skalan har erhållits genom en iterativ enkätteknik, Delfimetoden (Helmer, 1966). Ett 15-tal personer, aktiva inom kreativitets- och/eller utbildningsforskning har skattat olika yrkens krav på kreativ förmåga. Se vidare i appendix.

3.3 Kodning av svar på frågor rörande ungdomarnas upplevelse av gymnasiet

Frågorna 17-21 berör ungdomarnas faktiska linjetillhörighet, huruvida de bedömer valet av linje som riktigt eller ej, samt retrospektiv bedömning av information och kunskaper som gymnasiet förmedlade. Dessa frågor berör hela undersökningsgruppen, vilket medför att kodningskategorierna är gemensamma för undergrupperna Studerande, Arbetande och Övriga.

Kodning av faktisk linjetillhörighet, och orsak till att de ej gått rätt linje. Undersökningsgruppen har fått ange vilken linje de gått på gymnasiet och vilken linje de önskat att de gått på. De som upplever sig ha gått fel har angett orsaken till detta med alternativen:

Kom inte in

Ändrade yrkesplaner sedan valet av gymnasielinje

Annat, nämligen.

Kodning av bedömning av information och förmedlade kunskaper.

Upplevd grad av information som gruppen fått angående olika utbildningsvägar och yrken har skattats på 4-gradiga skalor.

Upplevd grad av förmåga att arbeta självständigt, att samarbeta och förmåga till kritiskt tänkande har skattats på 4-gradiga skalor.

Bedömning av grundläggande kunskaper som man fått i gymnasiet i svenska, samhällskunskap, matematik och engelska har skattats på 4-gradiga skalor.

4 RESULTAT FRÅGA FÖR FRÅGA

I detta kapitel ges resultaten fråga för fråga (eller korrektare uttryckt kodning för kodning eftersom information från flera frågor använts till vissa kodningar). Många frågor ska inte besvaras av alla utan endast av studerande eller endast av arbetande. Frågan "Planerar du fortsätta med din nuvarande utbildning hösten 1973?" besvaras t ex endast av dem som studerar. I varje tabellhuvud anges antalet ungdomar som ska besvara den eller de frågor som tabellen är baserad på och längst ned i tabellen anges antalet individer för vilka uppgift saknas. Tabellerna struktureras i följande fyra grupper:

1. Information avseende ungdomarnas aktuella situation
2. Information avseende ungdomarnas framtidsplaner
3. Information avseende tidigare postgymnasiala studier
4. Information avseende ungdomarnas upplevelse av gymnasietiden.

Frågor som besvaras av bara en av kategorierna studerande eller arbetande ordnas så att inom varje avsnitt kommer först frågorna till studerande och sedan kommer motsvarande frågor till arbetande.

I vissa fall då vi vill tolka skillnader mellan grupper har dessa skillnader signifikansprövats med chi-två (χ^2), envägsvariansasanalys eller med t-test för två oberoende stickprov. Dessa prövningar innebär grovt uttryckt att man utgår från en situation där ingen sann skillnad föreligger och ser efter hur stor chansen är att slumpen skulle ha gett en lika stor eller större skillnad än den man observerat. Om denna chans är liten säger man att resultatet är signifikant. Om chansen t ex är mindre än 5 % brukar man säga att resultatet är signifikant på 5 % nivån ($p < .05$), dvs om ingen sann skillnad föreligger så skulle slumpen ca 5 gånger på 100 gånger en så stor skillnad eller större skillnad än den vi observerat.

4.1 Ungdomarnas aktuella situation

I detta avsnitt redovisas svarsfördelningarna på ett antal frågor avseende ungdomarnas aktuella situation. I tabell 12 presenteras svarsfördelningen på frågan "Vad gör du för närvarande?" och i

tabell 13 anges antal timmar i veckan som ungdomarna studerar respektive arbetar. I tabell 14 anges fördelningen över utbildningsområden för de studerande och i tabell 15 anges fördelningen över olika utbildningsformer (för kodningen av utbildningsområden och utbildningsformer hänvisas till kapitel 3). I tabell 16 anges svarsfördelningen för val av spärrad/icke spärrad utbildning och i tabell 17 anges vilka som valt prestige/icke prestigeutbildning. I tabellerna 18 och 19 anges svarsfördelningarna till frågorna "Hur trivs du med din utbildning?" och "Är du nöjd med ditt val av studieinriktning?". I tabell 20 anges hur många som redan hunnit bli färdiga med en postgymnasial utbildning. Tabellerna 21-24 berör arbetande ungdom och omfattar information om anställningstyp (tabell 21), arbetsområde (tabell 22) och trivselaspekter (tabellerna 23 och 24).

Tabell 12. Fördelning av svar på frågan: Vad gör Du för närvarande? (N=415)

	Pojkar		Flickor		Total	
	N	%	N	%	N	%
1. Studerar heltid	95	39%	93	59%	188	47%
2. Arbetar heltid	78	32%	48	30%	126	31%
3. Både arbetar och studerar	10	4%	7	5%	17	4%
4. Militärtjänst	52	21%	0	0%	52	13%
5. Arbetslös	9	4%	2	1%	11	3%
6. Övrigt	1	0%	7	5%	8	2%
Totalt	245	100%	157	100%	402	100%
Uppgift saknas	4		9		13	

$$X^2(5) = 51,87 \quad p < .01$$

Tabell 13. Nuvarande sysselsättning i antal tim/vecka för undergrupperna Studerande respektive Arbetande (N=212 respektive N=158).

Studerande: (N=212)

	Pojkar		Flickor		Total	
	N	%	N	%	N	%
1. Mindre än 7 tim/v.	4	4%	4	4%	8	4%
2. 8-14 tim/vecka	1	1%	0		1	1%
3. 15-25 tim/vecka	6	5%	3	3%	9	4%
4. Mer än 26 tim/v.	0		0		0	
5. Heltid	98	90%	95	93%	193	91%
Totalt	109	100%	102	100%	211	100%
Uppgift saknas	1		0		1	

$$X^2(2) = 0,93 \quad \text{ej sign.}$$

Arbetande: (N=158)

	Pojkar		Flickor		Total	
	N	%	N	%	N	%
1.	1	1%	2	3%	3	2%
2.	4	4%	0		4	3%
3.	7	8%	2	3%	9	6%
4.	2	2%	0		2	1%
5.	81	85%	58	94%	139	88%
Totalt	95	100%	62	100%	157	100%
Uppgift saknas	1		0		1	

$$X^2(1) = 1,57 \quad \text{ej sign.}$$

Av tabellerna 12 och 13 framgår att de allra flesta sysslar med endera studier eller arbete på heltid. En dryg tredjedel av pojkarna studerar och ca en tredjedel arbetar samt en femtedel gör militärtjänst. Drygt hälften av flickorna studerar och ca en tredjedel arbetar. Det är anmärkningsvärt att så få kombinerar arbete och studier. Detta överensstämmer med Elgqvist-Saltzman och Lindbergs (1972) resultat att endast 5 % av en grupp sjätteterminsstuderande vid Umeå universitet kombinerar studier med annan verksamhet.

Tabell 14. Fördelning över olika utbildningsområden för undergruppen Studerande (N=212)

	Pojkar		Flickor		Total	
	N	%	N	%	N	%
Filosofisk fakultet	32	30%	21	20%	53	25%
Teknisk yrkesutbildn.	25	23%	2	2%	27	13%
Administration/ ekonomisk utbildn.	8	7%	3	3%	11	6%
Vårdyrkesutbildning	13	12%	9	9%	22	10%
Utbildn. för under- visningsyrken	5	4%	18	18%	23	11%
Icke traditionell hög- skoleutbildning	5	4%	31	30%	36	17%
Gymnasieskoleutbildn.	16	15%	14	14%	30	14%
Övrigt	5	5%	4	4%	9	4%
Totalt	109	100%	102	100%	211	100%
Uppgift saknas	1		0		1	

$$\chi^2(7) = 51,07 \quad p < .01$$

Av tabell 14 framgår fördelningen över olika utbildningsområden för nuvarande utbildning för de studerande och av tabell 15 framgår fördelningen över olika utbildningsformer. De två vanligaste utbildningsområdena är för pojkar Filosofisk fakultet och Teknisk yrkesutbildning och för flickorna Icke-traditionell högskoleutbildning och Filosofisk fakultet.

Tabell 15. Fördelning över olika utbildningsformer för undergruppen Studerande (N=212)

	Pojkar		Flickor		Total	
	N	%	N	%	N	%
Skolor till vilka krävs gymnasiekompetens	71	65%	31	30%	102	48%
Skolor till vilka krävs fackskole eller gymnasiekompetens	20	18%	30	30%	50	24%
Skolor till vilka krävs grundskolekompetens	16	15%	36	35%	52	25%
Skolor utan formella krav, men med t ex arbetsprov	0	0%	2	2%	2	1%
Företagsintern utbildn.	0	0%	1	1%	1	0%
Övrigt	2	2%	2	2%	4	2%
Totalt	109	100%	102	100%	211	100%
Uppgift saknas	1		0		1	

$$X^2(3) = 26,46 \quad p < .01$$

De fem översta utbildningsområdena i tabell 14 räknas som universitets- eller högskoleutbildningar. Andelen kvinnliga studerande på dessa utbildningar är 39 %, vilket ligger nära de 41 % som Gesser (1971 a) anger som andelen kvinnliga nyinskrivna vid universitet och högskolor läsåret 1968/69. Man bör dock observera att en del pojkar (21 %) gör militärtjänst och senare kommer att studera, vilket medför att siffran 39 % sannolikt är för hög.

Tabell 16. Fördelning över val av spärrad/icke spärrad utbildning för undergruppen Studerande (N=212)

	Pojkar		Flickor		Total	
	N	%	N	%	N	%
Icke spärrad utbildn.	54	50%	67	66%	121	58%
Spärrad utbildning	54	50%	34	34%	88	42%
Totalt	108	100%	101	100%	209	100%
Uppgift saknas	2		1		3	

$$X^2(1) = 5,71 \quad p < .05$$

Tabell 17. Fördelning över val av prestige-/icke prestigeutbildning för undergruppen Studerande (N=212)

	Pojkar		Flickor		Total	
	N	%	N	%	N	%
Ej prestigeutbildning	61	57%	91	90%	152	73%
Prestigeutbildning	47	43%	10	10%	57	27%
Totalt	108	100%	101	100%	209	100%
Uppgift saknas	2		1		3	

$$X^2(1) = 29,74 \quad p < .01$$

Av tabellerna 16 och 17 framgår att val av spärrade utbildningar och prestigeutbildningar är vanligare bland pojkar än bland flickor. Hälften av pojkarna går på spärrade utbildningar och nära hälften går på prestigeutbildningar. En tredjedel av flickorna går på spärrade utbildningar och endast en tiondel går på prestigeutbildningar.

Tabell 18. Fördelning av svar på frågan: Hur trivs Du med Din utbildning? för undergruppen Studerande (N=212)

	Pojkar		Flickor		Total	
	N	%	N	%	N	%
1. Dåligt	2	2%	1	1%	3	1%
2. Ganska dåligt	1	1%	2	2%	3	1%
3. Varken bra eller dåligt	13	12%	8	8%	21	10%
4. Ganska bra	36	33%	24	24%	60	29%
5. Bra	56	52%	65	65%	121	59%
Totalt	108	100%	100	100%	208	100%
Uppgift saknas	2		2		4	
M	4,32		4,50		4,41	
s	0,86		0,81		0,84	

$$X^2(3) = 3,96 \quad \text{ej sign.}$$

Tabell 19. Fördelning av svar på frågan: Är Du nöjd med Ditt val av studieinriktning? för undergruppen Studerande (=212)

	Pojkar		Flickor		Totalt	
	N	%	N	%	N	%
Ja	102	93%	90	91%	193	92%
Nej	8	7%	9	9%	17	8%
Totalt	110	100%	99	100%	209	100%
Uppgift saknas	0		3		3	

$$X^2(1) = 0,23 \quad \text{ej sign.}$$

Tabellerna 18 och 19 visar att den stora majoriteten av både pojkar och flickor uppger sig trivas bra eller ganska bra med sin utbildning och är nöjda med sitt val av studieriktning. Andersson och Ekholm (1972 b) anger att 88 % av en stor grupp Göteborgs ungdomar inte vill ändra på/byta sin studieriktning. Andelen Örebro-ungdomar som är nöjda med sitt val av studieriktning är 92 %.

Tabell 20. Fördelning av svar på frågan: Är Du redan färdig med någon utbildning förutom Din gymnasiekompetens?
(N=415)

	Pojkar		Flickor		Total	
	N	%	N	%	N	%
Nej	214	92%	133	81%	347	90%
Ja, mindre kurs	7	3%	3	2%	10	3%
Ja, större kurs	11	5%	17	11%	28	7%
Totalt	232	100%	153	100%	385	100%
Uppgift saknas	17		13		30	

Not - Med "större kurs" menas en utbildning som motsvarar minst en termins heltidsutbildning.

$$X^2(2) = 5,83 \quad \text{ej sign.}$$

Av tabell 20 framgår att endast ett fåtal pojkar och ca en tiondel av flickorna redan är färdiga med en utbildning som motsvarar minst en termins heltidsstudier. För flickornas del var den vanligaste färdiga utbildningen en sekreterarutbildning.

Tabell 21. Fördelning över typ av anställning för undergruppen
Arbetande (N=158)

	Pojkar		Flickor		Total		
	N	%	N	%	N	%	
Fast anställning	37	48%	27	47%	64	47%	
Vikariat - tillfälligt arbete	22	28%	16	28%	38	28%	
Praktik	8	10%	8	14%	16	12%	
AMS	2	3%	1	2%	3	2%	
Övrigt	9	11%	5	9%	14	11%	
$X^2(4) = 0,74$	Totalt	78	100%	57	100%	135	100%
ej sign.	Uppgift saknas	18		5		23	

Tabell 22. Fördelning över olika arbetsområden för undergruppen
Arbetande (N=158)

	Pojkar		Flickor		Total	
	N	%	N	%	N	%
Teknik, naturvetenskap industri, hantverk	42	46%	3	5%	45	30%
Natur-/miljövård, jord djur, skog, biologi	6	6%	1	2%	7	4%
Medicin, hälso-/ sjuk- vård	9	11%	13	22%	22	15%
Socialvård, psykologi	3	3%	1	2%	4	3%
Information, dokumen- tation, kultur, konst- närligt skapande	3	3%	0		3	2%
Administration, eko- nomi, handel, kontor	14	15%	27	47%	41	27%
Undervisning, ungdoms- arbete, fritid	4	4%	8	14%	12	8%
Service, kontakt, kommunikation	6	6%	3	5%	9	6%
Övrigt	6	6%	2	3%	8	5%
Totalt	93	100%	58	100%	151	100%
Uppgift saknas	3		4		7	

$$X^2(6) = 44,22 \quad p < .01$$

Av tabell 21 framgår att knappt hälften av de arbetande ungdomarna har fast anställning. De övriga har mer eller mindre tillfälliga arbeten såsom vikariat eller praktik. Av tabell 22 framgår att nära hälften av de arbetande pojkarna är verksamma inom Teknik, naturvetenskap, industri eller hantverk. Andra stora yrkessektorer för pojkarna är Administration, ekonomi etc och Medicin, hälso- och sjukvård. Administration, ekonomi etc sysselsätter nästan hälften av de arbetande flickorna och Medicin, hälso- och sjukvård samt Undervisning, etc sysselsätter ytterligare en dryg tredjedel.

Tabell 23. Fördelning av svar på frågan: Hur trivs Du med Ditt arbete? för undergruppen Arbetande (N=158)

	Pojkar		Flickor		Totalt	
	N	%	N	%	N	%
Dåligt	2	2%	0		2	1%
Ganska dåligt	6	7%	1	2%	7	5%
Varken bra eller dåligt	11	12%	11	18%	22	14%
Ganska bra	22	24%	20	33%	42	28%
Bra	50	55%	29	47%	79	52%
Totalt	91	100%	61	100%	152	100%
Uppgift saknas	5		1		6	
M	4,23		4,26		4,24	
s	1,04		0,81		0,96	

$$X^2(3) = 5,41 \quad \text{ej sign.}$$

Tabell 24. Fördelning av svar på frågan: Är Du nöjd med Ditt val av arbete? för undergruppen Arbetande (N=158)

	Pojkar		Flickor		Total	
	N	%	N	%	N	%
Ja	71	80%	43	78%	114	79%
Nej	18	20%	12	22%	30	21%
Totalt	89	100%	55	100%	144	100%
Uppgift saknas	7		7		14	

$$X^2(1) = 0,05 \quad \text{ej sign.}$$

Man ser i tabellerna 23 och 24 att majoriteten (ca fyra femtedelar) av både pojkarna och flickorna uppger sig trivas bra eller ganska bra med sitt arbete och är nöjda med sitt val av arbete.

4.2 Ungdomarnas framtidsplaner

I detta avsnitt redovisas svarsfördelningarna på ett antal frågor avseende ungdomarnas framtidsplaner. I tabellerna 25 och 26 ges svarsfördelningarna på frågor om de planerar fortsätta med sin nuvarande utbildning respektive sitt nuvarande arbete hösten 1973. I tabellerna 27-30 ges fördelningen över utbildningsområden och utbildningsnivå för tänkt slutlig utbildning för de studerande samt antalet ungdomar som tänker sig en spärrad slutlig utbildning respektive en slutlig utbildning som är en prestigeutbildning. Hur mycket ungdomarna har kvar innan de är färdiga med sin utbildning och när de räknar med att vara färdiga anges i tabellerna 31 och 32. I tabell 33 anges svarsfördelningen på en fråga till dem som inte studerar hurvida de senare tänker påbörja någon form av utbildning. I tabellerna 34 och 35 anges fördelningarna över arbetsområden och utbildningsnivå för tänkt slutligt yrke, och i tabell 36 ges svarsfördelningen på frågan "Hur bedömer du dina möjligheter att få arbete (behålla ditt arbete) inom det yrkesområde du vill ägna dig åt?". Tabellerna 37 och 38 innehåller information avseende hur mycket ungdomarna tycker att de kan påverka sin situation och sin framtid.

Tabell 25. Fördelning av svar på frågan: Planerar Du fortsätta Din nuvarande utbildning hösten 1973? för undergruppen Studerande (N=212)

	Pojkar		Flickor		Total	
	N	%	N	%	N	%
Ja	76	70%	82	82%	158	76%
Nej, arbeta	6	5%	13	13%	19	9%
Nej, annat	27	25%	5	5%	32	15%
Totalt	109	100%	100	100%	209	100%
Uppgift saknas	1		2		3	

$$\chi^2(2) = 17,58 \quad p < .01$$

Tabell 26. Fördelning av svar på frågan: Planerar Du fortsätta med Ditt nuvarande arbete hösten 1973? för undergruppen Arbetande (N=158)

	Pojkar		Flickor		Total	
	N	%	N	%	N	%
Ja	47	50%	34	59%	81	53%
Nej, studera	12	13%	16	27%	28	19%
Nej, annat	35	37%	8	14%	43	28%
Totalt	94	100%	58	100%	152	100%
Uppgift saknas	2		4		6	

$$X^2(2) = 11,74 \quad p < .01$$

Av tabellerna 25 och 26 framgår att majoriteten av de studerande pojkarna tänker fortsätta med sin nuvarande utbildning hösten 1973 och att hälften av de arbetande pojkarna tänker fortsätta med sitt arbete hösten 1973. Det bör påpekas att mer än hälften av de pojkar som inte tänker fortsätta sin utbildning/sitt arbete istället ska fullgöra sin militärtjänst. Största delen av de studerande flickorna planerar fortsätta sin nuvarande utbildning hösten 1973 och endast en åttondel tänker börja arbeta. Drygt hälften av de arbetande flickorna tänker fortsätta arbeta hösten 1973 och en fjärdedel tänker börja studera.

Tabell 27. Fördelning över utbildningsområden för tänkt slutlig utbildning för undergruppen Studerande (N=212)

	Pojkar		Flickor		Total	
	N	%	N	%	N	%
Filosofisk fakultet	20	21%	13	15%	33	18%
Teknisk yrkesutbildn.	25	27%	2	2%	27	15%
Administrativ/ ekonomisk yrkesutbildn.	7	7%	4	5%	11	6%
Vårdyrkesutbildning	11	12%	9	10%	20	11%
Utbildn. för under- visningsyrken	7	7%	19	22%	26	14%
Icke traditionell högskoleutbildning	6	6%	30	34%	36	20%
Gymnasieskoleutbildn.	12	13%	10	11%	22	12%
Övrigt	6	6%	1	1%	7	4%
Totalt	94	100%	88	100%	182	100%
Uppgift saknas	16		14		30	

$$\chi^2(7) = 47,24 \quad p < .01$$

Tabell 28. Fördelning över utbildningsnivå för tänkt slutlig utbildning för undergruppen Studerande (N=212)

	Pojkar		Flickor		Total	
	N	%	N	%	N	%
Akademisk utbildn. minst 4 år	38	40%	10	11%	48	26%
Akademisk utbildn. under 4 år	22	23%	12	14%	34	19%
Kvalif. utbildning över studentexamen	14	15%	17	19%	31	17%
Gymnasienivå	14	15%	10	11%	24	13%
Fackskolenivå	6	7%	36	41%	42	23%
Övrigt	0	0%	4	4%	4	0%
Totalt	94	100%	89	100%	183	100%
Uppgift saknas	16		13		29	

$$\chi^2(5) = 45,56 \quad p < .01$$

I tabell 27 ges fördelningen över utbildningsområden för tänkt slutlig utbildning för de studerande. Av utbildningsområdena är Teknisk yrkesutbildning det vanligaste för pojkarna och Icke-traditionell högskoleutbildning det vanligaste för flickorna. Det framgår av tabell 28 att pojkarna ofta siktar mot högre utbildningar än flickorna. Så mycket som 40 % av de studerande pojkarna siktar mot en akademisk utbildning omfattande minst 4 år medan motsvarande andel för flickorna är 11 %.

Tabell 29. Fördelning över spärrad/icke spärrad tänkt slutlig utbildning för undergruppen Studerande (N=212)

	Pojkar		Flickor		Total	
	N	%	N	%	N	%
Icke spärr	44	47%	53	61%	97	54%
Spärr	50	53%	34	39%	84	46%
Totalt	94	100%	87	100%	181	100%
Uppgift saknas	16		15		31	

$$X^2(1) = 3,62 \quad \text{ej sign.}$$

Tabell 30. Fördelning över tänkt slutlig prestige-/icke prestige-utbildning för undergruppen Studerande (N=212)

	Pojkar		Flickor		Total	
	N	%	N	%	N	%
Ej prestige	47	50%	78	89%	125	69%
Prestige	47	50%	10	11%	57	31%
Totalt	94	100%	88	100%	182	100%
Uppgift saknas	16		14		30	

$$X^2(1) = 31,54 \quad p < .01$$

Man kan se från tabellerna 29 och 30 att ungefär hälften av de studerande pojkarna tänker sig en spärrad slutlig utbildning och en prestigeutbildning. Av flickorna tänker sig knappt hälften en spärrad utbildning och endast en tiondel en prestigeutbildning.

Tabell 31. Fördelning av svar på frågan: Hur långt har Du kvar innan Du är färdig med Din utbildning? för undergruppen Studerande. (20 poäng betyder en termins heltidsstudier.) (N=212)

	Pojkar		Flickor		Total	
	N	%	N	%	N	%
15 poäng eller mindre	15	16%	10	11%	25	13%
16-30 poäng	4	4%	7	8%	11	6%
31-50 poäng	11	12%	19	21%	30	16%
51-70 poäng	8	8%	19	21%	27	15%
71-90 poäng	21	22%	15	16%	36	19%
91-130 poäng	22	23%	14	15%	36	19%
Mer än 130 poäng	14	15%	7	8%	21	12%
Totalt	95	100%	91	100%	186	100%
Uppgift saknas	15		11		26	

$$X^2(6) = 13,46 \quad p < .05$$

Tabell 32. Fördelning av svar på frågan: När räknar Du med att vara färdig med Din utbildning? för undergruppen Studerande (N=212)

	Pojkar		Flickor		Total	
	N	%	N	%	N	%
Vt 1973	13	14%	9	11%	22	13%
Ht 1973	4	4%	9	11%	13	7%
Vt 1974	9	10%	15	18%	24	14%
Ht 1974	8	9%	18	22%	26	15%
1975	14	16%	19	23%	33	19%
1976	27	31%	7	9%	34	20%
1977	12	13%	3	4%	15	9%
Senare än 1977	3	3%	2	2%	5	3%
Totalt	90	100%	82	100%	172	100%
Uppgift saknas	20		20		40	

$$X^2(7) = 25,80 \quad p < .01$$

Av tabellerna 31 och 32 framgår hur mycket de studerande har kvar på sin utbildning och när de räknar med att vara färdiga. Pojkarna har i genomsnitt ca 80 poäng kvar och flickorna ca 60 poäng (20 poäng motsvarar en termins heltidsstudier). Pojkarna räknar i genomsnitt med att vara färdiga 1975-1976 med sin utbildning och flickorna kring 1974.

Tabell 33. Fördelning över svar på frågan: Om Du inte genomgår utbildning, tänker Du senare (inom de närmaste 3 åren) påbörja någon form av utbildning? för undergrupperna Arbetande och övriga (N=197)

	Pojkar		Flickor		Total	
	N	%	N	%	N	%
Ja, vid universitet eller högskola	40	35%	9	16%	49	29%
Ja, annan utbildning	39	34%	32	56%	71	41%
Nej	36	31%	16	28%	52	30%
Totalt	115	100%	57	100%	172	100%
Uppgift saknas	25		0		25	

$$\chi^2(2) = 9,52 \quad p < .05$$

Tabell 33 visar att drygt två tredjedelar av både pojkarna och flickorna som nu inte studerar inom de närmaste tre åren tänker påbörja en utbildning.

Tabell 34. Fördelning över arbetsområden för tänkt slutligt yrke (N=415)

	Pojkar		Flickor		Total	
	N	%	N	%	N	%
Teknik, naturvetenskap	62	49%	4	4%	66	28%
Jord, djur, skog, biologi	8	5%	1	1%	9	4%
Medicin, hälso/sjukvård	16	11%	23	25%	39	15%
Socialvård, psykologi	4	3%	5	6%	9	4%
Information	7	5%	3	3%	10	5%
Administration	25	17%	19	20%	44	19%
Undervisn., ungdom	17	12%	38	41%	55	23%
Service, kommunikation	1	1%	0	0%	1	1%
Övrigt	5	3%	0	0%	5	2%
Totalt	145	100%	93	100%	238	100%
Uppgift saknas	104		73		177	

$$X^2(7) = 66,01 \quad p < .01$$

Tabell 35. Fördelning över utbildningsnivå för tänkt slutligt yrke (N=415)

	Pojkar		Flickor		Total	
	N	%	N	%	N	%
Akademisk utbildn. minst 4 år	33	24%	9	10%	42	19%
Akademisk utbildn. under 4 år	22	16%	10	11%	32	14%
Kvalif. utbildn. över studentexamen	10	8%	14	16%	24	11%
Gymnasienivå	34	25%	10	11%	44	19%
Fackskolenivå	12	9%	39	44%	51	23%
Grundskolenivå och lägre	12	9%	6	7%	18	8%
Övrigt	12	9%	1	1%	13	6%
Totalt	135	100%	89	100%	224	100%
Uppgift saknas	114		77		191	

$$X^2(6) = 50,25 \quad p < .01$$

Av tabellerna 34 och 35 framgår fördelningen över arbetsområden och utbildningsnivå för tänkt slutligt yrke. För pojkarna dominerar den Teknisk-naturvetenskapliga yrkessektorn och för flickorna dominerar Undervisning och ungdom. Genomsnittligt är utbildningsnivån högre för pojkarnas tänkta slutliga yrke än för flickornas. Det stora bortfallet bör observeras. För 177 ungdomar saknas information om arbetsområde för tänkt slutligt yrke och för 191 ungdomar saknas information om utbildningsnivå för tänkt slutligt yrke. Detta beror sannolikt på att många ungdomar inte är klara över vilket yrke de vill ägna sig åt.

Tabell 36. Fördelning av svar på frågan: Hur bedömer Du Dina möjligheter att få arbete (behålla Ditt arbete) inom det yrkesområde Du vill ägna Dig åt? (N=415)

	Pojkar		Flickor		Total	
	N	%	N	%	N	%
1. Små	13	6%	7	5%	20	6%
2. Ganska små	40	20%	27	19%	67	19%
3. Ganska stora	106	52%	76	53%	182	53%
4. Stora	45	22%	32	23%	77	22%
Totalt	204	100%	142	100%	346	100%
Uppgift saknas	45		24		69	
M	2,90		2,94		2,91	
s	0,82		0,78		0,80	

$$X^2(3) = 0,36 \quad \text{ej sign.}$$

Det framgår av tabell 36 att majoriteten av både pojkar och flickor bedömer sina möjligheter som stora eller ganska stora att få (eller behålla) ett arbete inom det yrkesområde de vill ägna sig åt.

Tabell 37. Fördelning av svar på frågan: Hur mycket tycker Du att Du kan styra och påverka Din situation? (N=415)

	Pojkar		Flickor		Total	
	N	%	N	%	N	%
1. Helt av andra faktorer	19	9%	11	7%	30	8%
2. Till största delen av andra faktorer	31	15%	26	17%	57	16%
3. I viss utsträckning själv	48	22%	36	23%	84	23%
4. Till stor del själv	50	24%	44	28%	94	26%
5. Till största delen själv	64	30%	38	25%	102	28%
Totalt	212	100%	155	100%	367	100%
Uppgift saknas	37		11		48	
M	3,51		3,46		3,49	
s	1,30		1,23		1,25	
	$X^2(4) = 2,50$		ej sign.			

Tabell 38. Fördelning över svar på frågan: Hur mycket tycker Du att Du kan styra och påverka Din framtid? (N=415)

	Pojkar		Flickor		Total	
	N	%	N	%	N	%
1. Helt av andra faktorer	7	3%	11	7%	18	5%
2. Till största delen av andra faktorer	36	17%	31	21%	67	19%
3. I viss utsträckning själv	53	25%	45	30%	98	27%
4. Till stor del själv	52	24%	37	25%	89	24%
5. Till största delen själv	66	31%	26	17%	92	25%
Totalt	214	100%	150	100%	364	100%
Uppgift saknas	35		16		51	
M	3,63		3,24		3,47	
s	1,18		1,18		1,19	
	$X^2(4) = 10,92$		$p < .05$			

Tabell 37 visar ingen klar könsskillnad med avseende på hur mycket ungdomarna tycker de kan styra och påverka sin aktuella situation, men av tabell 38 framgår att pojkarna ser mer positivt på sina möjligheter att styra och påverka sin framtid.

4.3 Information avseende tidigare postgymnasiala studier

I detta avsnitt redovisas svarsfördelningarna på frågan "När påbörjade du din utbildning?" och på frågan "Har du någon gång efter gymnasiet bytt studieinriktning?".

Tabell 39. Fördelning av svar på frågan: När påbörjade Du Din utbildning? för undergruppen Studerande (N=212)

	Pojkar		Flickor		Totalt	
	N	%	N	%	N	%
Ht 1971	46	48%	33	34%	79	41%
Vt 1972	12	13%	18	19%	30	16%
Ht 1972	35	36%	26	27%	61	31%
Vt 1973	3	3%	19	20%	22	12%
Totalt	96	100%	96	100%	192	100%
Uppgift saknas	14		6		20	

$$X^2(3) = 16,30 \quad p < .01$$

Tabell 40. Fördelning av svar på frågan: Har Du någon gång efter gymnasiet bytt studieinriktning? för undergruppen Studerande (N=212)

	Pojkar		Flickor		Total	
	N	%	N	%	N	%
Ja	9	9%	13	14%	22	11%
Nej	90	91%	81	86%	171	89%
Totalt	99	100%	94	100%	193	100%
Uppgift saknas	11		8		19	

$$X^2(1) = 1,07 \quad \text{ej sign.}$$

Av tabell 39 framgår att ca hälften av de studerande pojkarna påbörjade sin utbildning ht 1971, dvs omedelbart efter att ungdomarna på alla linjer, utom Teknisk linje, lämnat gymnasiet. Av de pojkar som inte började direkt gick en stor del på Teknisk linje eller fullgjorde sin militärtjänst 1971/1972. Endast en tredjedel av de studerande flickorna påbörjade sin utbildning ht 1971. Många flickor ägnar året närmast efter gymnasiet till att praktisera för att vinna inträde till olika vårdrkesutbildningar eller andra utbildningar där praktik krävs (t ex förskolelärar- och sjuksköterskeutbildning). Andra vanliga anledningar är också att "man vill få tid att tänka", "man vill ta en paus med utbildningen" osv. Av tabell 40 framgår att en tiondel av de studerande pojkarna och en sjundedel av de studerande flickorna någon gång efter gymnasiet bytt studieinriktning.

4.4 Information avseende ungdomarnas upplevelse av gymnasietiden

I detta avsnitt redovisas svarsfördelningarna på ett antal frågor avseende ungdomarnas upplevelse av gymnasietiden. I tabell 41 ges undersökningsgruppens fördelning över olika linjer i gymnasiet läsåret 1970/1971 och i tabell 42 anges andelen ungdomar som anser sig ha gått på rätt respektive fel linje i gymnasiet. I tabellerna 43 och 44 ges svarsfördelningarna på frågor om de anser sig ha fått tillräcklig information på gymnasiet om olika utbildningsvägar och yrken. I tabellerna 45 och 46 ges svarsfördelningarna på frågor om de anser att skolan gett tillräckliga färdigheter och kunskaper inom vissa specificerade områden. Dessa resultat sammanfattas i medelvärdesform i tabell 47.

Tabell 41. Undersökningsgruppens fördelning över olika linjer i gymnasieskolan, läsåret 1970/71 (N=415)

	Pojkar		Flickor		Total	
	N	%	N	%	N	%
1. Humanistisk	9	4%	40	24%	49	12%
2. Samhällsvetensk.	38	15%	65	39%	103	25%
3. Naturvetenskapl.	73	30%	30	18%	103	25%
4. Ekonomisk	33	13%	27	16%	60	14%
5. Teknisk	94	38%	4	3%	98	24%
Totalt	247	100%	166	100%	413	100%
Uppgift saknas	2		0		2	

$$X^2(4) = 116,49 \quad p < .01$$

Tabell 42. Andel ungdomar som anser sig ha gått på rätt respektive fel linje på gymnasiet (N=415)

	Pojkar		Flickor		Total	
	N	%	N	%	N	%
Gick på rätt linje	175	75%	106	69%	281	73%
Gick på fel linje, därför att jag						
- inte kom in	1	1%	2	1%	3	1%
- har ändrat yrkesplan	30	13%	25	16%	55	14%
- annan orsak	26	11%	21	14%	47	12%
Totalt	232	100%	154	100%	386	100%
Uppgift saknas	17		12		29	

$$X^2(3) = 2,61 \quad \text{ej sign.}$$

Av tabell 42 framgår att majoriteten av både pojkar och flickor anser att de gick rätt linje på gymnasiet och att endast en procent av ungdomarna anser att de gick fel linje därför att de inte kom in på rätt linje.

Tabell 43. Fördelning över svar på frågan: Hur mycket information fick Du på gymnasiet om olika utbildningsvägar? (N=415)

	Pojkar		Flickor		Total	
	N	%	N	%	N	%
1. Helt otillräckligt	65	32%	48	32%	113	32%
2. Delvis otillräckligt	68	33%	52	35%	120	33%
3. I stort sett tillräckl.	58	28%	41	27%	99	28%
4. Helt tillräckligt	14	7%	9	6%	23	6%
Totalt	205	100%	150	100%	355	100%
Uppgift saknas	44		16		60	
M	2,10		2,08		2,09	
s	0,93		0,93		0,93	
	$X^2(3) = 0,18$		ej sign.			

Tabell 44. Fördelning över svar på frågan: Hur mycket information fick Du på gymnasiet om olika yrken? (N=415)

	Pojkar		Flickor		Total	
	N	%	N	%	N	%
1. Helt otillräckligt	91	42%	66	42%	157	42%
2. Delvis otillräckligt	82	37%	53	34%	135	36%
3. I stort sett tillräckl.	39	18%	34	22%	73	20%
4. Helt tillräckligt	6	3%	3	2%	9	2%
Totalt	218	100%	156	100%	374	100%
Uppgift saknas	31		10		41	
M	1,82		1,86		1,83	
s	0,82		0,87		0,84	
	$X^2(3) = 1,31$		ej sign.			

Majoriteten av både pojkar och flickor upplever sig enligt tabell 43 och 44 ha fått helt otillräcklig eller delvis otillräcklig information om utbildningsvägar och yrken.

Tabell 45. Fördelning över svar på frågan: Hur mycket har skolan gett Dig av följande: (N=415)

		Helt otillräckligt		Delvis otillräckligt		I stort sett tillräckligt		Helt tillräckligt		Totalt		Uppg. saknas
		N	%	N	%	N	%	N	%	N	%	
Förmåga att arbeta självst.	P	18	3%	64	27%	125	52%	32	14%	239	100%	10
	F	10	6%	34	21%	93	58%	24	15%	161	100%	5
	T	28	7%	98	25%	218	54%	56	14%	400	100%	15
Förmåga att samarb.	P	24	10%	56	24%	126	53%	32	13%	238	100%	11
	F	12	7%	36	22%	90	56%	24	15%	162	100%	4
	T	36	9%	92	23%	216	54%	56	14%	400	100%	15
Förmåga att tänka kritiskt	P	30	13%	55	23%	100	42%	51	22%	236	100%	13
	F	15	9%	47	29%	76	47%	24	15%	162	100%	4
	T	45	11%	102	26%	176	44%	75	19%	398	100%	17

Tabell 46. Fördelning över svar på frågan: Hur mycket har skolan gett Dig av följande: (N=415)

Grundlägg. kunskaper i:		Helt otillräckligt		Delvis otillräckligt		I stort sett tillräckligt		Helt tillräckligt		Totalt		Uppg. saknas
		N	%	N	%	N	%	N	%	N	%	
- svenska	P	20	8%	63	26%	109	45%	51	21%	243	100%	6
	F	10	6%	36	22%	79	49%	38	23%	163	100%	3
	T	30	7%	99	25%	188	46%	89	22%	406	100%	
- samhällskunskap	P	22	9%	52	22%	122	50%	47	19%	243	100%	6
	F	17	10%	37	23%	80	49%	29	18%	163	100%	3
	T	39	10%	89	22%	202	50%	75	18%	406	100%	9
- matematik	P	17	7%	37	15%	110	45%	79	33%	243	100%	6
	F	8	5%	28	17%	79	49%	48	29%	163	100%	3
	T	25	6%	65	16%	189	47%	127	31%	406	100%	9
- engelska	P	19	8%	69	29%	115	47%	39	16%	242	100%	7
	F	13	8%	43	26%	66	41%	41	25%	163	100%	3
	T	32	8%	112	28%	181	44%	80	20%	405	100%	10

Tabell 47. Genomsnittlig upplevd tillräcklighet av vad skolan gett av: (N=415)

Skalan går från 1 till 4 där värdet 4 betyder helt tillräckligt.

	Pojkar	Flickor	Total
Förmåga att:			
- arbeta självständigt	2,72	2,81	2,75
- samarbeta	2,70	2,78	2,73
- tänka kritiskt	2,73	2,67	2,71
Grundläggande kunskaper i:			
- svenska	2,79	2,89	2,83
- samhällskunskap	2,80	2,74	2,77
- matematik	3,03	3,02	3,03
- engelska	2,72	2,83	2,76

Not. Skillnaderna mellan pojkarnas och flickornas medelvärden har t-prövats. Ingen skillnad var dock signifikant.

Det framgår av tabellerna 45, 46 och 47 att majoriteten av både pojkar och flickor upplever att de fått helt tillräckliga eller i stort sett tillräckliga kunskaper och färdigheter. Nöjdast är ungdomarna med kunskaperna i matematik. Det bör dock betonas att en inte obetydlig minoritet ej är nöjda med de kunskaper och färdigheter skolan gett.

5 RESULTAT AV NÅGRA SAMBANDSANALYSER

I detta kapitel är avsikten att belysa några olika frågeställningar, som kräver sambandsanalyser (korstabeller). Följande frågeställningar kommer att behandlas:

1. Hur fördelar sig ungdomar, som gick olika linjer i gymnasiet, på utbildningsområden och arbetsområden?
2. Hur nöjda är ungdomar med olika utbildningsinriktning med sin nuvarande utbildning?
3. I vilken utsträckning tänker sig ungdomarna en slutlig utbildning och ett slutligt yrkesområde som svarar mot deras nuvarande utbildningsinriktning?
4. Hur bedömer ungdomar som siktar mot olika slutliga utbildningar och yrkesområden sina möjligheter att få ett arbete som svarar mot deras planer?
5. Hur ser ungdomar med olika utbildningsinriktning på graden av tillräcklighet av den information om utbildningar och yrken de fått i gymnasiet?
6. Hur ser ungdomar med olika utbildningsinriktning på graden av tillräcklighet av de kunskaper och färdigheter de fått i gymnasiet?
7. Hur ser ungdomar som gick olika linjer i gymnasiet på graden av tillräcklighet av de kunskaper och färdigheter de fått i gymnasiet?

Till varje frågeställning hör ett antal korstabeller mellan olika frågor/kodningar som avser belysa frågeställningen. Resultatsmönstret är likartat för pojkar och flickor utom för den första frågeställningen. Därför görs normalt ingen uppdelning på kön.

Eftersom vissa frågor endast skall besvars av en del av ungdomarna, t ex de studerande, anges i varje tabellhuvud det antal som skall besvara de frågor tabellen baseras på. Längst ner i tabellen anges det antal ungdomar för vilka uppgift saknas.

Inuti varje tabell ges antal och procenttal av t ex de elever på Humanistisk linje i gymnasiet, som för närvarande studerar på Filosofisk fakultet, inom Tekniskt utbildningsområde etc. För vissa tabeller redovisas separat ett genomsnittsvärde för svaren på en fråga. För dessa tabeller anges den skala medelvärdena beräknats på. Slutligen redovisas i vissa tabeller endast medelvärden. Det bör observeras att vissa procenttal är baserade på mycket små grupper och därför är osäkra.

5.1 Frågeställning 1: Hur fördelar sig ungdomar som gick olika linjer i gymnasiet på utbildningsområden och arbetsområden?

Tabell 48. Linjetillhörighet i gymnasiet och fördelning över nuvarande utbildningsområden för undergruppen Studerande (N=212)

Utbildn. - område	Linjetillhörighet i gymnasiet										Totalt
	Hum		Sh		Na		Ek		Te		
	N	%	N	%	N	%	N	%	N	%	
Fil. fakultet	12	36%	11	18%	19	26%	7	44%	3	12%	52
Teknik	-	-	-	-	15	21%	-	-	11	44%	26
Adm. /Ekonomi	2	6%	5	9%	-	-	3	19%	1	4%	11
Vård	1	3%	8	13%	12	16%	1	6%	-	-	22
Undervisning	7	22%	7	12%	6	8%	1	6%	-	-	21
Icke traditionell högskola	8	24%	18	30%	9	12%	1	6%	-	-	36
Gymnasieskola	3	9%	9	15%	8	11%	1	6%	9	36%	30
Övrigt	-	-	2	3%	4	5%	2	13%	1	4%	9
Totalt	33	100%	60	100%	73	100%	16	100%	25	100%	207
Uppgift saknas											5

$$\chi^2(24) = 91,19$$

$$p < .01$$

Tabell 51. Linjetillhörighet i gymnasiet och fördelning över nuvarande arbetsområden för undergruppen Arbetande (N=158).

Nuvarande arbetsområden	Linjetillhörighet i gymnasiet										Totalt
	Hum		Sh		Na		Ek		Te		
	N	%	N	%	N	%	N	%	N	%	
Teknik, naturvetenskap	1	8%	3	10%	3	15%	2	6%	34	72%	43
Jord, djur, skog	-	-	-	-	3	15%	-	-	4	9%	7
Medicin, sjukvård	3	26%	12	38%	4	20%	1	3%	2	5%	22
Socialvård, psykologi	1	8%	-	-	2	10%	1	3%	-	-	4
Information, kultur	-	-	1	3%	-	-	1	3%	1	2%	3
Adm/Ekonomi	4	33%	7	23%	3	15%	23	63%	3	6%	40
Undervisning, ungdom	2	17%	3	10%	1	5%	4	10%	1	2%	11
Service	-	-	3	10%	2	10%	2	6%	1	2%	8
Övrigt	1	8%	2	6%	2	10%	2	6%	1	2%	8
Totalt	12	100%	21	100%	20	100%	36	100%	47	100%	146
Uppgift saknas											12

$$\chi^2(12) = 108,08 \quad p < .01$$

Linjetillhörighet i gymnasiet tycks inte i speciellt hög grad indikera val av motsvarande postgymnasial utbildning, utom för elever från Teknisk gymnasielinje. Dessa väljer ofta en fortsatt teknisk utbildning endera på universitets-/högskolenivå eller på gymnasial nivå.

En av förklaringarna till att tillhörighet till en viss gymnasielinje inte alltid följs av motsvarande postgymnasial utbildning kan vara att en del av ungdomarna uppger sig ha valt fel linje i gymnasiet, och nu väljer en postgymnasial utbildning i enlighet med ursprunglig eller ändrad intresseriktning.

Av tabellerna 49 och 50 framgår att pojkarna i högre grad än flickorna väljer universitets- eller högskoleutbildning, främst inom Filosofisk fakultet och Teknisk utbildning. Pojkar från Naturvetenskaplig och Teknisk linje i gymnasiet söker sig dock ofta till en kortare yrkesinriktad utbildning (Icke traditionell högskola, gymnasieskola). En stor del av flickorna från de olika gymnasielinjerna väljer den kortare yrkesinriktade utbildningen inom "Icke traditionell högskola" (utbildningar till sjuksköterska, arbetsterapeut, förskollärare, oftalmologass, etc) eller utbildning för undervisningsyrken - dvs utbildning till traditionella kvinnliga yrken. Flickor från Humanistisk linje väljer dock oftare än flickor från övriga linjer en universitetsutbildning.

För undergruppen arbetande (tabell 51) tycks endast Teknisk och Ekonomisk linjetillhörighet medföra att man söker till just dessa arbetsområden. Elever från övriga linjer fördelar sig mera jämt över olika arbetsområden.

5.2 Frågeställning 2: Hur nöjda är ungdomar med olika utbildningsinriktning med sin nuvarande utbildning?

Tabell 52. Nuvarande utbildningsområde och fördelning av svar på frågan: Är Du nöjd med Ditt val av studieinriktning? för undergruppen Studerande (N=212)

Utbildnings- område	Ja		Nej		Total	%
	N	%	N	%		
Fil. fakultet	47	90%	5	10%	52	100%
Teknik	25	93%	2	7%	27	100%
Adm. / Ek.	10	91%	1	9%	11	100%
Vård	21	96%	1	4%	22	100%
Undervisning	19	83%	3	13%	22	100%
Icke traditionell högskola	35	100%	-	-	35	100%
Gymnasieskola	25	86%	4	14%	29	100%
Övrigt	8	89%	1	11%	9	100%
Totalt	190		17		207	100%
Uppgift saknas					5	

$$\chi^2(6) = 5,79 \quad \text{ej sign.}$$

Tabell 53. Nuvarande utbildningsområde och fördelning av svar på frågan: Hur trivs Du med Din nuvarande utbildning? för undergruppen Studerande

Utbildnings- område	Trivsel i utbildning										Total	%
	Dåligt		Ganska dåligt		Varken bra el. dåligt		Ganska bra		Bra			
	N	%	N	%	N	%	N	%	N	%		
Fil. fakultet	1	2%	2	4%	4	8%	23	44%	22	42%	52	100%
Teknik	-	-	-	-	3	12%	6	23%	17	65%	26	100%
Adm. / Ek.	-	-	-	-	2	18%	3	27%	6	55%	11	100%
Vård	-	-	-	-	-	-	5	23%	17	77%	22	100%
Undervisn.	1	4%	-	-	3	13%	5	22%	14	61%	23	100%
Icke trad. högskola	-	-	-	-	2	5%	6	17%	28	78%	36	100%
Gymnasiesk.	1	3%	-	-	7	25%	10	36%	10	36%	28	100%
Övrigt	-	-	1	12%	-	-	2	25%	5	63%	8	100%
Totalt	3		3		21		60		119		206	100%
Uppgift saknas											6	

Tabell 54. Nuvarande utbildningsområde och svarsmedelvärden på frågan: Hur trivs Du med Din nuvarande utbildning? för undergruppen Studerande. (Vid medelvärdesberäkningarna har svarsalternativet "bra" fått värdet 5 på den femgradiga skalan) (N=212)

Utbildnings- område	Trivsel i utbildning M
Fil. fakultet	4,21
Teknik	4,54
Adm/Ekonomi	4,36
Vård	4,77
Undervisning	4,35
Icke trad. högskola	4,72
Gymnasieskola	4,00
Övrigt	4,38
Uppgift saknas	6

$$F(7, 198) = 2,94$$

$$p < .01$$

De studerande ungdomarna inom samtliga utbildningsområden upplever sig tillfredsställda och trivs med sin nuvarande utbildning. Särskilt många är tillfreds bland dem som valt den kortare, mer yrkesinriktade utbildningsformen "Icke traditionell högskola" eller Vårdyrkesutbildningen. Sämst trivs de studerande inom Gymnasieskolans ram.

5.3 Frågeställning 3: I vilken utsträckning tänker sig ungdomarna en slutlig utbildning och ett slutligt yrkesområde som svarar mot deras nuvarande utbildningsriktning?

Tabell 55. Nuvarande utbildningsområde och fördelning över slutligt utbildningsområde för undergruppen Studerande (N=212)

Nuvarande Utbildnings- område	<u>Slutligt utbildningsområde</u>								Total	%
	Fil. fak.	Teknik	Adm. Ek.	Vård	Under- visn.	Icke trad. högsk. skola	Gymn.	Övr.		
Fil. fakultet	32	1	1	-	4	1	-	-	39	22%
Teknik	-	26	-	-	-	-	-	-	26	15%
Adm. / Ek.	-	-	10	-	-	-	-	-	10	5%
Vård	-	-	-	20	-	-	-	-	20	12%
Undervisn.	-	-	-	-	21	1	-	-	22	13%
Icke trad. högskola	-	-	-	-	-	32	-	-	32	18%
Gymnasiesk.	1	-	-	-	-	1	22	-	24	14%
Övrigt	-	-	-	-	1	1	-	1	3	1%
Totalt	33	27	11	20	26	36	22	1	176	100%
Uppgift saknas									36	

$$\chi^2(36) = 758,29$$

$$p < .01$$

Tabell 56. Nuvarande utbildningsområde och fördelning över slutligt yrkesområde för undergruppen
Studerande (N=212)

Utbildnings- område	Slutligt yrkesområde									Total	%
	Teknik naturv.	Jord djur skog	Medicin sjukvård	Socialv. psykologi	Inform. kultur	Adm. Ek.	Undervisn. Ungdom	Service	Övrigt		
Fil. fakultet	3	1	-	3	1	11	9	-	2	30	22%
Teknik	20	-	-	-	-	1	-	-	-	21	15%
Adm. / Ek.	-	-	-	1	-	5	-	-	-	6	4%
Vård	-	-	12	4	-	-	-	-	-	16	12%
Undervisn.	-	-	-	-	-	-	18	-	-	18	14%
Icke trad. högskola	-	-	14	1	1	1	7	-	-	24	18%
Gymnasiesk.	8	-	-	-	-	7	2	-	-	17	13%
Övrigt	1	-	-	-	1	-	1	-	1	3	2%
Totalt	32	1	26	9	3	25	37	-	3	136	100%
Uppgift saknas										76	

$$X^2(24) = 220,43$$

$$p < .01$$

Tabell 60. Slutligt yrkesområde och svarsmedelvärden på frågan:
Hur bedömer Du Dina möjligheter att få arbete (behålla
Ditt arbete) inom det yrkesområde Du vill ägna Dig åt?
 (Vid medelvärdesberäkningarna har svarsalternativet
 "Stora" fått värdet 4 på den fyrgradiga skalan) (N=415)

Slutligt yrke	Möjligheter att få arbete M
Teknik, naturvetenskap	2,79
Jord, djur, skog	3,25
Medicin, sjukvård	3,30
Socialvård, psykologi	2,55
Information, kultur	2,50
Adm./ Ekonomi	2,91
Undervisning, ungdom	2,79
Service	4,00
Övrigt	3,40
Uppgi ft saknas	186

$$F(6, 216) = 3,22 \quad p < .01$$

De studerande ungdomarna inom de olika utbildningsområdena ser ganska olika på sina möjligheter att få arbete inom det yrkesområde de vill ägna sig åt. Ungdomarna inom den "Icke traditionella högskoleutbildningen", dvs de yrkesinriktade utbildningarna, samt inom Vårdyrkesutbildningen hyser den största optimismen inför sina möjligheter, medan de som studerar inom gymnasieskolans ram och undervisningssektorn känner sig minst säkra på att få arbete inom önskat verksamhetsområde.

Av de ungdomar i hela undersökningsgruppen, som besvarat frågan rörande val av slutligt yrke, visar tabell 59 och 60 att de som planerar att arbeta inom Medicin/Sjukvård och inom sektorn "Jord, djur, skog" känner sig mest tillfredsställda med sina möjligheter att få/behålla ett arbete inom önskat verksamhetsområde.

Tabell 62. Nuvarande utbildningsområde och fördelning av svar på frågan: Hur mycket information fick Du på gymnasiet om olika yrken? för undergruppen Studerande (N=212).

Utbildnings- område	Information om yrken								Total	%
	Helt otill- räckligt		Delvis otill- räckligt		I stort sett till- räckligt		Helt till- räckligt			
	N	%	N	%	N	%	N	%		
Fil. fakultet	23	48%	17	35%	7	15%	1	2%	48	100%
Teknik	10	43%	10	43%	3	14%	-	-	23	100%
Adm./Ekonomi	3	37%	2	26%	3	37%	-	-	8	100%
Vård	10	50%	7	35%	2	10%	1	5%	20	100%
Undervisning	7	30%	10	44%	6	26%	-	-	23	100%
Icke traditionell högskola	19	58%	7	21%	6	18%	1	3%	33	100%
Gymnasieskola	16	57%	3	11%	8	29%	1	3%	28	100%
Övrigt	2	29%	3	43%	2	28%	-	-	7	100%
Totalt	90		59		37		4		190	100%
Uppgift saknas									22	

Tabell 63. Nuvarande utbildningsområde och medelvärden för svar på frågan: Hur mycket information fick Du på gymnasiet om olika yrken respektive olika utbildningsvägar? för undergruppen Studerande. (Vid medelvärdesberäkningarna har svarsalternativet "helt tillräckligt" fått värdet 4 på den fyrgradiga skalan) (N=212).

Utbildnings- område	Information om yrken	Information om utbildningsvägar
	M	M
Fil. fakultet	1,71	2,02
Teknik	1,70	1,96
Adm./Ekonomi	2,00	2,10
Vård	1,70	2,00
Undervisning	1,96	2,22
Icke trad. högskola	1,67	1,79
Gymnasieskola	1,79	1,85
Övrigt	2,00	1,88
Uppgift saknas	22	31

$$F(7, 182) = 0,47$$

ei sign.

$$F(7, 173) = 0,52$$

ei sign.

Huvudparten av de studerande ungdomarna inom de olika utbildningsområdena anser sig inte ha fått tillräcklig information i gymnasiet om olika utbildningsvägar och yrken. Minst information upplever sig studerande inom "Icke traditionell högskola" ha fått, mest information upplever sig studerande inom "Undervisningssektorn" ha fått.

5.6 Frågeställning 6: Hur ser ungdomar med olika utbildningsinriktning på graden av tillräcklighet av de kunskaper och färdigheter de fått i gymnasiet?

Tabell 64. Nuvarande utbildningsområde och genomsnittlig upplevd grad av vad skolan gett av nedanstående, för undergruppen Studerande. (Vid medelvärdesberäkningarna har svarsalternativet "helt tillräckligt" fått värdet 4 på den fyrgradiga skalan) (N=212)

Utbildningsområde	Arbeta självständigt	Samarbeta	Tänka kritiskt
Fil. fakultet	2,75	2,75	2,45
Teknik	2,63	2,70	2,70
Adm./ Ekonomi	3,00	3,00	2,45
Vård	2,61	2,76	2,57
Undervisning	2,87	2,59	2,45
Icke trad. högskola	2,76	2,74	2,51
Gymnasieskola	2,86	2,68	3,06
Övrigt	2,66	2,55	2,33
Uppgift saknas	6	6	7

F(7, 198)=0,48 F(7, 198)=0,36 F(7, 197)=2,09
 ej sign. ej sign. p < .05

Tabell 65. Nuvarande utbildningsområde och genomsnittlig upplevd grad av tillräcklighet av kunskaper i nedanstående ämnen för undergruppen Studerande. (Vid medelvärdesberäkningarna har svarsalternativet "helt tillräckligt" fått värdet 4 på den fyrgradiga skalan) (N=212)

Utbildningsområde	Kunskaper i svenska M	Kunskaper i samhällskunskap M	Kunskaper i matematik M	Kunskaper i engelska M
Fil. fakultet	2,75	2,84	2,82	2,86
Teknik	2,77	2,81	3,00	2,60
Adm. / Ek.	2,72	3,09	2,72	2,63
Vårdyrke	3,09	2,85	3,61	2,76
Undervisning	2,54	2,27	2,95	2,81
Icke traditionell högskola	2,83	2,61	3,22	2,72
Gymnasieskola	2,72	2,78	2,86	2,44
Övrigt	2,55	2,88	3,11	2,33
Uppgift saknas	5	6	5	7

F(7, 199)=	F(7, 198)=	F(7, 199)=	F(7, 197)=
0,91	1,47	2,50	1,11
ej sign.	ej sign.	p < .05	ej sign.

De flesta av ungdomarna inom samtliga utbildningsområden upplever sig i stort sett tillfredsställda med den förmåga till självständigt arbete, samarbete och till kritiskt tänkande som skolan gett dem. Mest nöjda är de som studerar inom Gymnasieskolans ram, minst nöjda de som studerar inom Filosofisk fakultet.

Likaså upplever sig de flesta ungdomarna inom samtliga utbildningsområden nöjda med sina grundläggande kunskaper i svenska, samhällskunskap, matematik och engelska. Speciellt nöjda med sina matematikkunskaper uppges sig studerande inom "Icke traditionell högskola" och "Vårdsektorn" vara (tabell 65).

5.7 Frågeställning 7: Hur ser ungdomar som gick olika linjer i gymnasiet på graden av tillräcklighet av de kunskaper och färdigheter de fått i gymnasiet?

Tabell 66. Linjetillhörighet i gymnasiet och genomsnittlig upplevd grad av vad skolan gett av nedanstående. (Vid medelvärdesberäkningarna har svarsalternativet "helt tillräckligt" fått värdet 4 på den fyrgradiga skalan) (N=415)

Linjetillhörighet i gymnasiet	Arbeta självständigt	Samarbeta	Tänka kritiskt
Hum	2,81	2,75	2,62
Sh	2,82	2,66	2,51
Na	2,69	2,68	2,81
Ek	2,77	2,81	2,72
Te	2,75	2,78	2,84
Uppgift saknas	24	24	26

$F(4, 386)=0,43$ $F(4, 386)=0,50$ $F(4, 384)=2,08$
ej sign. ej sign. ej sign.

Tabell 67. Linjetillhörighet i gymnasiet och genomsnittlig upplevd grad av tillräcklighet av kunskaper i nedanstående ämnen. (Vid medelvärdesberäkningarna har svarsalternativet "helt tillräckligt" fått värdet 4 på den fyrgradiga skalan) (N=415)

Linjetillhörighet i gymnasiet	Kunskaper i svenska	Kunskaper i samhällskunskap	Kunskaper i matematik	Kunskaper i engelska
Hum	3,00	2,89	2,48	3,06
Sh	2,79	2,67	3,08	2,61
Na	2,82	2,71	3,18	2,75
Ek	2,91	3,13	2,93	2,89
Te	2,71	2,67	3,15	2,68
Uppgift saknas	18	19	18	20

$F(4, 392)=1,09$ $F(4, 391)=3,60$ $F(4, 392)=6,80$ $F(4, 390)=2,72$
ej sign. $p < .01$ $p < .01$ $p < .05$

Ungdomarna från de olika gymnasielinjerna upplever sig i stort sett tillfredsställda med den förmåga till självständigt arbete, samarbete och kritiskt tänkande som skolan gett.

De ungdomar som gått Humanistisk linje i gymnasiet upplever sig minst nöjda med sina grundläggande kunskaper i matematik, men nöjda med sina kunskaper i övriga ämnen. Ungdomar från de övriga linjerna upplever i stort sett samma grad av tillfredsställelse med de olika kunskaper som skolan förmedlade.

6 SAMMANFATTNING OCH DISKUSSION

I detta kapitel ges först en kort sammanfattning av undersökningens uppläggning och resultat. Sedan följer en diskussion där generaliserbarheten av resultaten diskuteras samt resultaten granskas och sätts i samband med resultat från andra undersökningar.

6.1 Sammanfattning

Undersökningen är en postalenkätundersökning av det postgymnasiala studie- och yrkesvalet och utgör en del av forskningsprojektet "Den postgymnasiala studie- och yrkesvalsprocessen". Undersökningen genomfördes våren 1973, två år efter att undersökningsgruppen (415 Örebroungdomar) befann sig i gymnasiets åk 3. Populationen utgjordes av samtliga Örebroungdomar i gymnasiets åk 3 läsåret 1970/71 och andelen ungdomar som lämnat "någorlunda" kompletta svar uppgick till 87 % av denna population. Detta får betraktas som mycket tillfredsställande vid en postalenkätundersökning.

Enkätens frågor/kodningar kan indelas i fyra grupper: a) Information avseende ungdomarnas aktuella situation. b) Information avseende ungdomarnas framtidsplaner, c) Information avseende tidigare postgymnasiala studier. d) Information avseende ungdomarnas upplevelse av gymnasietiden. En sammanfattning av resultaten för dessa fyra grupper av frågor/kodningar ges nedan. Därefter följer en sammanfattning av resultaten för ett antal sambandsanalyser avsedda att belysa speciella problemställningar.

6.1.1 Ungdomarnas aktuella situation

- Det övervägande flertalet (ca 90 %) endera studerar eller arbetar på heltid.
- 39 % av pojkarna och 59 % av flickorna studerar.
- Ungefär en tredjedel av både pojkarna och flickorna arbetar.
- Av de studerande läser 30 % av pojkarna och 20 % av flickorna vid filosofisk fakultet. De närmast vanligaste utbildningsvägarna för pojkar är teknisk universitetsutbildning (23 %) och gymnasie-

- skoleutbildning. Den vanligaste utbildningsvägen för flickor är icke-traditionell högskoleutbildning (t ex sjuksköterska, förskollärare) som valts av 30 %.
- Av de studerande går 65 % av pojkarna, men bara 30 % av flickorna, på skolor till vilka krävs gymnasiekompetens.
 - Av de studerande går 50 % av pojkarna och 34 % av flickorna på spärrade utbildningar. 43 % av pojkarna, men bara 10 % av flickorna, går på prestigeutbildningar.
 - Den stora majoriteten trivs med sin utbildning och är nöjda med sitt val av studieinriktning.
 - Endast 5 % av pojkarna och 11 % av flickorna är redan färdiga med en utbildning.
 - Knappt hälften av de arbetande ungdomarna har fast anställning.
 - Bland de arbetande är för pojkar det största verksamhetsområdet teknik, naturvetenskap, industri eller hantverk. För flickor är det största verksamhetsområdet administration, ekonomi, etc.
 - Flertalet arbetande ungdomar trivs med sitt arbete och är nöjda med sitt val av arbete.

6.1.2 Ungdomarnas framtidsplaner

- Majoriteten av de studerande (76 %) planerar att fortsätta sin utbildning hösten 1973.
- Hälften av de arbetande tänker fortsätta med sitt arbete hösten 1973 och 19 % tänker börja studera.
- 40 % av de studerande pojkarna, men endast 11 % av flickorna, tänker sig en akademisk utbildning omfattande minst 4 år.
- Pojkarna har i genomsnitt ca 80 poäng kvar på sin utbildning och flickorna ca 60 poäng (20 poäng = en termins heltidsstudier).
- Pojkarna räknar ofta med att vara färdiga med sin utbildning 1975-1976 och flickorna kring 1974.
- Majoriteten (69 %) av de pojkar som inte studerar räknar med att inom de tre närmaste åren påbörja en utbildning, varav hälften vid universitet eller högskola. Majoriteten (72 %) av flickorna

tänker också påbörja en utbildning, men endast 16 % vid universitet eller högskola.

- Majoriteten (75 %) bedömer sina möjligheter som stora eller ganska stora att få arbete (behålla sitt arbete) inom önskat yrkesområde.

6.1.3 Ungdomarnas tidigare postgymnasiala studier

- Hälften av de studerande pojkarna, men bara en tredjedel av flickorna, påbörjade sin utbildning direkt efter gymnasiet år 3.
- Ungefär en tiondel har bytt studieinriktning efter gymnasiet.

6.1.4 Ungdomarnas upplevelse av gymnasietiden

- Majoriteten (73 %) av ungdomarna anser sig ha gått rätt linje på gymnasiet.
- Endast 1 % av ungdomarna anser att de gått på fel gymnasieinriktning, därför att de inte kom in på den linje de önskade.
- Majoriteten av ungdomarna anser sig ha fått helt otillräcklig eller delvis otillräcklig information på gymnasiet om yrken och utbildningsvägar.
- Majoriteten (mellan 62 % och 78 %) anser sig ha fått helt tillräckliga eller i stort sett tillräckliga kunskaper/färdigheter avseende förmåga att arbeta självständigt, att samarbeta, att tänka kritiskt, i svenska, samhällskunskap, matematik och engelska.

6.1.5 Resultat av sambandsanalyser

- De flesta ungdomarna på alla utbildningsområden är nöjda med sitt val av studieinriktning och trivs med sin utbildning. Mest nöjda är de som går på icke-traditionell högskola.
- De övervägande flertalet (94 %) tänker sig ett slutligt utbildningsområde som är identiskt med deras nuvarande utbildningsområde.
- Ungdomar som siktar mot olika slutliga utbildningar och yrkesområden bedömer ganska olika sina möjligheter att få ett arbete/behålla sitt arbete inom det yrkesområde de vill ägna sig åt. De ungdomar som bedömer sina möjligheter vara störst är de som siktar mot en slutlig utbildning inom icke-traditionell högskola och vårdsektorn samt de som siktar mot ett slutligt yrkes-

område inom medicin och sjukvård. Man bör dock observera att många ungdomar valt att inte besvara frågan om tänkt slutligt yrkesområde

- Majoriteten av ungdomarna på samtliga utbildningsområden anser att de inte fått tillräcklig information på gymnasiet om yrken och utbildningsvägar. Mest negativt inställda är de som läser på icke-traditionell högskola och mest positivt inställda är de som utbildas inom undervisningssektorn.
- Majoriteten av ungdomarna på samtliga utbildningsområden och på samtliga gymnasielinjer anser sig ha fått tillräckliga kunskaper och färdigheter i skolan på de områden vi frågade om.

6.2 Diskussion

6.2.1 Generaliserbarheten av resultaten

Innan den egentliga diskussionen och granskningen av resultaten påbörjas vill vi peka på vissa begränsningar i generaliserbarheten av resultaten. Undersökningen omfattar de ungdomar som befann sig i gymnasiets åk 3 i Örebro läsåret 1970/1971 och omfattar alltså inte dem som tidigare lämnat skolsystemet. Undersökningens resultat är vidare begränsade till den årsklass som följts och till tidpunkten för undersökningens genomförande. Rekryteringen till högre utbildning och till arbetslivet har förändrats snabbt de senaste åren och det är vanskligt att generalisera från en tidpunkt till en annan och från en åldersklass (generation) till en annan. De resultat som kanske i dessa avseenden har störst generaliserbarhet är vissa könsskillnader och inställningen till gymnasieskolan. Ytterligare begränsningar i generaliserbarheten ligger dels i att undersökningen begränsats till Örebroungdomar och dels i undersökningens bortfall. Bortfallet är emellertid ringa (endast 13 %) och förefaller vara föga snedvridande. Begränsningen till Örebroungdomar medför att ortens undervisnings- och arbetsutbud samt hemförhållandena för Örebroungdomarna är av betydelse för att bedöma generaliserbarheten av resultaten. Så när som på vissa tekniska och spärrade utbildningar är undervisningsutbudet i Örebro förhållandevis heltäckande, vilket bör lämna Örebroungdomarna stor valfrihet vid val av högre utbildning (se vidare kapitel 1). I Örebro finns en tendens till överrepresentation av föräldrar med hög ut-

bildning, men inte i sådan utsträckning att Örebro på något väsentligt sätt skulle skilja sig från andra stora städer (se vidare Bergman, 1973).

Ett problem vid tolkningen av undersökningens resultat är de små gruppstorlekarna. Så är vissa procenttal baserade på endast ett fåtal observationer såsom 3 av 20 = 15 %. Genom att de absoluta talen är utsatta i varje tabell framgår klart när så är fallet. Vi har på två sätt försökt gardera oss mot övertolkningar som kan göras på små grupper. Dels har vi varit försiktiga med att tolka enskilda procenttal baserade på små grupper utan istället försökt se till hela svarsmönster, och dels har resultaten signifikansprövats.

6.2.2 Resultatdiskussion

Den bild man får av ungdomarnas aktuella situation två år efter gymnasiets åk 3 avspeglar den nyligen spridda insikten att en akademisk examen inte längre säkert leder till ett välbetalt arbete. Endast 29 % av samtliga pojkar och 20 % av samtliga flickor går på utbildningar till vilka krävs gymnasiekompetens. Hösten 1969 läste 71 % av männen och 40 % av kvinnorna vid universitet eller högskola av dem som ingick i Sellerberg och Svenningssons (1971) undersökningsgrupp av studenter. Denna grupp bestod av ett urval av de ungdomar som avsåg börja gymnasiet 1961 och som senare avlagt studentexamen (se vidare Sellerberg, 1971). Anmärkningsvärt är vidare att endast 4 % av Örebroungdomarna kombinerar arbete och studier.

Klara könsskillnader föreligger med avseende på nuvarande utbildningsområde, arbetsområde, tänkt utbildningsnivå, tänkt utbildningslängd, osv. Dessa skillnader följer det vanliga könsmonstret (se t ex Sellerberg, 1971) med pojkarna siktande mot mera krävande och längre utbildningar, osv. Exempelvis tänker sig 40 % av de studerande pojkarna, men bara 11 % av flickorna, en akademisk utbildning omfattande minst 4 år. Ovanstående skillnader kvarstår även om man konstanthåller linje på gymnasiet. Denna könsrollsuppdelning måste rimligen leda till ett icke optimalt utnyttjande av ungdomarnas begåvningsresurser; inte bara så att utpräglat teoretiskt begåvade flickor ofta väljer korta praktiska utbildningar utan även så att praktiskt begåvade pojkar känner sig tvingade till teoretiska studier som de kanske inte har förutsättningar för.

Ett i och för sig inte oväntat resultat är att de flesta ungdomar på samtliga utbildningslinjer är i stort sett nöjda med sin utbildning/sitt val av utbildning. Trots att de anser att de tidigare fått dålig information om utbildningar och yrken och trots att konkurrensen är hård om spärrade utbildningar upplever ändå flertalet att de hamnat på någorlunda rätt utbildning.

Av betydelse för diskussionen om återkommande utbildning är att flertalet av både de pojkar och de flickor som uppgett att de inte studerar tänker påbörja en utbildning inom de närmaste tre åren. Vidare börjar endast en tredjedel av de studerande flickorna att läsa direkt efter gymnasiet år 3. Det är alltså mycket vanligt bland denna grupp Örebro-ungdomar att man väljer en period av praktiskt arbete efter gymnasiet innan man fortsätter med en högre yrkesinriktad utbildning.

Majoriteten av ungdomarna upplever sig ha fått helt eller delvis otillräcklig information på gymnasiet om yrken och utbildningsvägar. Frågan är hur detta ska tolkas. Löser man problemet genom att erbjuda ungdomarna mer information? Detta är förmodligen inte fallet, enär ungdomarna erbjuds en mängd information om studie- och yrkesvalsfrågor utan att de förefaller ta in informationen eller uppleva den som relevant. Det är också tänkbart att en del ungdomar som inte är nöjda med sitt val av utbildning eller arbete i för hög grad tillskriver detta bristande information på gymnasiet.

Majoriteten av ungdomar på samtliga utbildningsvägar och på samtliga gymnasielinjer upplever sig ha fått i stort sett tillräckliga eller helt tillräckliga färdigheter/kunskaper i att arbeta självständigt, att samarbeta, att tänka kritiskt, i svenska, samhällskunskap, matematik och engelska. Det bör dock betonas att en långt ifrån obetydlig minoritet upplever sig ha fått helt eller delvis otillräckliga kunskaper/färdigheter. Mest nöjda är ungdomarna med matematikkunskaperna. Det förefaller som talet om studenternas bristfälliga kunskaper inte får något stöd av majoriteten av studenterna själva.

Tre fjärdedelar av ungdomarna uppger att de gick på rätt linje på gymnasiet och endast en procent uppger att de gick på fel linje på gymnasiet därför att de inte kom in på önskad linje. Nästan alla

ungdomar som uppger att de gått fel linje på gymnasiet anger som orsak till detta ändrade yrkesplaner eller dylikt. För dessa Örebro-ungdomar som gick på tre- eller fyraåriga gymnasielinjer förefaller oklarhet om yrkes- och utbildningsplaner, bristande kunskaper om utbildningar och yrken, etc vara ett långt allvarligare problem än huruvida man kommer in på önskad gymnasielinje.

REFERENSER

- Andersson, B-E. Studies in adolescent behavior. Stockholm: Almqvist & Wiksell, 1969.
- Andersson, B-E. & Ekholm, M. Stug-projektet: Enkäten 1971. Planering och genomförande. Pedagogiska institutionen, rapport nr 79. Göteborg: Pedagogiska institutionen, 1972 (stencil). (a)
- Andersson, B.E. & Ekholm, M. Stug-projektet: Ungdom eller vuxen? Några resultat från Stug-enkäten 1971. Pedagogiska institutionen, rapport nr 80. Göteborg: Pedagogiska institutionen, 1972.
- Attehog, G. & Svanfeldt, G. Universitetsstudier utan examen. I U68 rapport 3: Högre utbildning och arbetsmarknad. SOU 1971: 62. Stockholm: Utbildningsdepartementet, 1971.
- Bergman, L.R. Parent's education and mean change in intelligence. Scandinavian Journal of Psychology, 15, 1973 (under tryckning).
- Crites, J.O. Vocational psychology. New York: McGraw-Hill, 1969.
- Dunér, A. Vad skall det bli? Undersökningar om studie- och yrkesvalsprocessen. Stockholm: Utbildningsförlaget, 1972.
- Elg, L. Kreativitet och högre studier I. Örebroprojektet, delstudie nr 16. Stockholm: Psykologiska institutionen, 1972 (stencil). (a).
- Elg, L. Kreativitet och högre studier II. Örebroprojektet, delstudie nr 17. Stockholm: Psykologiska institutionen, 1972 (stencil). (b)
- Elgqvist-Saltzman, I. Utbildnings- och elevanalyser - Studieavbrott vid filosofisk fakultet i Umeå. Universitetet och Lärarhögskolan i Umeå, pedagogisk monografi nr 10. Umeå: Universitetet och Lärarhögskolan, 1972 (stencil).

- Elggvist-Saltzman, I. & Lindberg, M-B. Utbildning- och elev-analyser - Sex studietermener vid filosofisk fakultet i Umeå. Universitetet och Lärarhögskolan i Umeå, pedagogisk rapport nr 28. Umeå: Universitetet och Lärarhögskolan, 1972 (stencil).
- Gesser, B. Rekrytering till universitet och högskolor i Sverige, I U68 rapport 2: Val av utbildning och yrke. SOU 1971:61. Stockholm: Utbildningsdepartementet, 1971. (a)
- Gesser, B. Filosofiska fakulteter i förvandling - yrkes- och utbildningsvalen vid de filosofiska fakulteterna i Lund 1960-1968. I U68 rapport 2: Val av utbildning och yrke. SOU 1971:61. Stockholm: Utbildningsdepartementet, 1971. (b)
- Grahm, L., Sjöstrand, P. & Wingård, H. Rörlighet på arbetsmarknaden för personer med längre utbildning. I U68 rapport 3: Högre utbildning och arbetsmarknad. SOU 1971:62. Stockholm: Utbildningsförlaget, 1971.
- Hansson, G., Lundman, L. & Söderberg, S. Västmanlandsundersökningens postenkäter 1968 och 1970. Pedagogiska institutionen vid lärarhögskolan i Stockholm, rapport nr 77. Stockholm: Pedagogiska inst. vid Lärarhögskolan, 1972 (stencil).
- Henricson, M. Tonåringars normer och normklimat. Örebroprojektet, delstudie nr 14. Stockholm: Psykologiska institutionen, 1971 (stencil).
- Härnqvist, K. & Grahm, Å. Vägen genom gymnasiet. SOU 1963:15. Stockholm: Utbildningsdepartementet, 1963.
- Jansson, S. & Ljung, B-O. Vägen genom högstadiet till gymnasiet. Pedagogiska institutionen vid lärarhögskolan i Stockholm, rapport nr 45. Stockholm: Pedagogiska inst. vid Lärarhögskolan, 1970 (stencil).
- Magnusson, D., Dunér, A. & Beckne, R. Undersökningsvariabler. Örebroprojektet, rapport V. Stockholm: Psykologiska institutionen, 1967 (stencil).
- Magnusson, D., Dunér, A. & Zetterblom, G. Adjustment - a longitudinal study. Publiceras av Almqvist & Wiksell hösten 1973.

- Olofsson, B. Vad var det vi sa! Om kriminellt och konformt beteende bland skolpojkar. Stockholm: Utbildningsförlaget, 1971.
- Patriksson, G., Johansson, B. & Olm, M. Studieavbrott och studieresultat vid filosofisk fakultet. Pedagogiska institutionen, rapport nr 94. Göteborg: Pedagogiska institutionen, 1973 (stencil).
- Rydh, O. & Österberg, G. En empirisk studie av anpassningsmekanismer på arbetsmarknaden för personer med längre utbildning. I U68 rapport 3: Högre utbildning och arbetsmarknad. SOU 1971: 62. Stockholm: Utbildningsförlaget, 1971.
- Sellerberg, A-M. & Svenningsson, L. Vägstudien - en uppföljning av "Vägen genom gymnasiet". I U68 rapport 2: Val av utbildning och yrke. SOU 1971: 61. Stockholm: Utbildningsdepartementet, 1971.
- Sellerberg, A-M. Beskrivning av könsskillnader med hänsyn till utbildnings- och yrkesval. I U68 rapport 2: Val av utbildning och yrke. SOU 1971: 61. Stockholm: Utbildningsdepartementet, 1971.
- Sjöstrand, P. Karriärens utveckling. Göteborg: Sociologiska institutionen, 1968 (stencil).
- Svenningsson, L. Social differentiering i real- och studentpopulationerna. I U68 rapport 2: Val av utbildning och yrke. SOU 1971: 61. Stockholm: Utbildningsdepartementet, 1971.
- Yrke och framtid. Stockholm: Arbetsmarknadsstyrelsen, 1970.

APPENDIX

<u>Innehållsförteckning</u>	sid.
Frågeformulär	
Riktlinjer för bestämning av Utbildningsområde - horisontell dimension	I
Riktlinjer för bestämning av Utbildningsnivå - vertikal dimension	III
Riktlinjer för bestämning av Arbets-/Yrkesområde - horisontell dimension	V
Riktlinjer för bestämning av Utbildningsform	VI
Riktlinjer för bestämning av Status- eller Prestige- utbildning	VII
Riktlinjer för bestämning av grad av kreativitet	VIII

Riktlinjer för bestämning av Utbildningsområde - horisontell dimension

Klassificering av Utbildningsområden sker i 12 övergripande sektorer. Sektorerna kan indelas i två grupper, nämligen universitets- och högskoleutbildning och övriga utbildningsanstalter. Den första gruppens sektorer utgörs av U 68:s föreslagna breda sektorsindelning samt filosofisk fakultet. Den andra gruppen utgörs av dels sådan utbildning som av U 68 föreslagits skall ingå i högskoleutbildningen, dels gymnasieskola, folkhögskola etc. För varje sektor har en finare indelning gjorts i linjer eller ämnen. Nedan redovisas varje sektor med tillhörande ämnesindelning.

1. Filosofisk fakultet

Vid filosofisk fakultet finns ett drygt 70-tal ämnesområden, vilka sammanförts under 8, mer övergripande rubriker.

Matematik - Fysisk - Kemisk: Fysik, kemi, radiofysik, elektroteknik, kemiteknik, matematik, hydrologi, oceanografi, meteorologi, naturgeografi, geovetenskap, geodesi, kvartärgeologi, mineralogi, astronomi.

Matematisk systemvetenskap: Informationsbehandling, data-teknik, matematiskstatistik, komb. utbildning (adm. systemarb.).

Biologisk: Biologi, teknisk biologi, geografi, miljö-vård.

Ekonomisk-Administrativ: Ek. historia, ek. juridik, företags-ekonomi, nationalekonomi, handelsrätt, komb. utbildning (adm. revision).

Socialvetenskap: Sociologi, socialantropologi, samhällskunskap, rättsociologi.

Beteendevetenskap: Pedagogik, psykologi, logopedi.

Språkvetenskap: Språk, språkkunskap, språkvetenskap, fonetik, litteraturvetenskap.

Historisk - Filosofisk: Historia, filosofi, folklivsforskning, nordisk och jmf fornkunskap, egyptologi, arkeologi, teoretisk filosofi, estetik, filmvetenskap, konstvetenskap, musikvetenskap, teaterkunskap, religionshistoria, religionskunskap.

Övrigt: Optimeringslära, kulturgeografi.

2. Teknisk yrkesutbildning:

Civilingenjör: F, M, T, E, V, K, B, L, Y, I, TM

Arkitektur: A

Övrig teknisk: Branding, Sjöing.

Biologisk teknisk: Agronom, hortonom, jägmästare, landskapsarkitekt,

Biokemisk: Apotekare, receptarie, livsmedelstekniker.

3. Administrativ - Ekonomisk yrkesutbildning:

Ekonomisk: Civ.ekonom, företagsekonom

Data: ADB, programmerare

Administration: Socionom (förvaltn.), socialadm., Sjökapten, syokonsulent.

Reklam: Högre grafisk utbildning

Juridisk: Juridik.

4. Vårdyrkesutbildning:

Medicinsk: Läkare, tandläkare, veterinär

Social: Socionom (social linje)

5. Utbildning för undervisningsyrken:

Teoretisk: Ämneslärare, klasslärare

Kultur: Dans-mimipedagog, musklärare, musikpedagog, teckningslärare

Praktisk: Vårdyrkeslärare, gymnastiklärare.

6. Utbildning inom kultur - information:
- | | |
|--------------|-----------------------------------|
| Ungdom: | Idrotts- fritidskonsulent |
| Information: | Journalist, reklam, bibliotekarie |
| Kultur: | |
| Religion: | Präst, teolog. |

För sektorerna 7-11 sker den vidare ämnesindelningen i områdena:

Teknik
 Administration/Ekonomi
 Vårdyrke
 Undervisning
 Kultur/Information

7. Icke traditionell högskola:
 ex: Arbetsterapeut, ekonomiföreståndare, förskollärare, fritidspedagog, hörselvårdsass., medicinsk-teknisk ass., sjukgymnast, sjuksköterska, socialpedagog, ålderdomshemsföreståndare, oftalmologass. etc.
8. Gymnasieskola; Ek. specialkurs, tekniska specialkurser, övriga specialkurser etc.
9. Folkhögskola:
10. Statligt verk: Post, tele etc.
11. Företagsskola: Bank, försäkringsbolag etc.

Riktlinjer för bestämning av Utbildningsnivå - vertikal dimension

Nivåindelningen grundar sig på den av Örebroprojektet utarbetade Utbildningsnivågrupperingen. Nivån "Akademisk utbildning" har dock delats upp i två nivåer.

1. Akademisk utbildning, minst 4 år:
 Agronom, apotekare, jurist, läkare, diplomat, psykiater, psykolog, tandläkare, veterinär, civiling., arkitekt, bibliotekarie.

2. Akademisk utbildning, under 4 år:
Språklärare, revisor, sociolog, arkeolog, biolog, jägmästare, kemist, lantmätare, logoped, revisor, fil.kand., krigshögskola.
 3. Kvalificerad utbildning över studentexamen:
Mellanstadielärare, socionom, kurator, gymnastikdirektör, farmaceut, militär, officer, pilot, socialpedagog, anstaltspedagog, barnavårdsman, kurator, receptarie, reklam, skogsmästare,
 4. Gymnasial utbildning:
Sjukgymnast, ek. specialkurser, småskollärare, bankkamrer, fritidspedagog, gymnasieekonom, ingenjör allm., sjökaptän, banktjänsteman, idrottsledare.
 5. Fackskoleutbildning:
Journalist, textillärare, röntgenass., ålderdomshemsföreståndare, förskollärare, sekreterare, arbetsterapeut, sjuksköterska, musiklärare, konstindustri, lab.ass., oftamolog ass., radioterapi ass., handelsinstitut, polis, teckningslärare, banktjänsteman, flygvärdinna, försäkringstjänsteman, barnhemsass., barnmorska, barnsköterska, korrespondent, ljudtekniker, mekaniker, musikpedagog, skogsvaktare, skådespelare, telegrafist, textillärare, vägmästare.
- Teoretisk linje i gymnasieskola
6. 9 g (realexamen) eller motsvarande:
Posttjänsteman, guide, dekoratör, fritidsledare, resebyrå-tjänsteman, reseledare, ungdomsledare, kartritäre, optiker, postexpeditör, tandsköterska, verkmästare.
 7. Yrkesskoleutbildning eller motsvarande hantverksutbildning:
Apotekstekniker, bonde, fotograf, kosmetolog, målare, murare, snickare, frisör, brandman, kontor, elektriker, maskinist, laboratoriebiträde, undersköterska.

Riktlinjer för bestämning av Arbets-/Yrkesområden -
horisontell dimension

Dessa sektorer är i huvudsak baserade på U68:s sektorindelning. Teknik- och Vårdsektorerna har dock delats upp och en Service/Kontakt kategori tillkommit.

1. Teknik, naturvetenskap, industri:
ingenjör, tekniker, arkitekt, vägmästare, kemist, matematiker, verkmästare, lab. biträde, plantekniker, konstruktör, vägprojektering, lagerarbete, optiker, ritare, elektriker, karttekniker, civiling., ingenjör allm, ljudtekniker, mekaniker, stadsplanering, TV-reparatör, vägmästare.
2. Natur/miljövård, jord, djur, skog, biologi:
Agronom, hortonom, lantmätare, veterinär, fiskare, djurskötare, jägmästare, lantbrukare, biolog, jaktvårdare, miljövård, naturvårdare, oceanolog, skogsmästare, skogsvaktare, trädgårdsarbetare.
3. Medicin, hälso-/sjukvård:
Läkare, sjuksköterska, arbetsterapeut, logoped, apotekare, sjukgymnast, tandläkare, apotekstekniker, barnmorska, barnsköterska, farmaceut, oftamolog ass., radioterapi ass., röntgenass., undersköterska, ortopist.
4. Socialvård, psykologi:
Psykolog, socionom, barnavårdsman, kriminalvårdsass., socialass., anstaltspedagog, barnhemsass., kurator, vårdare på fängelse, hemsamarit, ass. åt rörelsehindrade, dagbarnvårdare, ålderdomshemsföreståndare.
5. Kultur, information, dokumentation, konstnärligt-skapande:
Arkeolog, bibliotekarie, museitjänsteman, reklamman, journalist, konstnär, formgivare, musiker, skådespelare, fotograf, dekoratör, inredningsarkitekt, PR-man.

6. Administration, ekonomi, handel, förvaltning, kontor:
 ADB, programmerare, jurist, ekonom, kamrer, direktör, personaltjänsteman, konsult, försäljning, kamrer, sekreterare, affärsbransch, arbetsvårdare, banktjänsteman, civilekonom, diplomat, fastighetsmäklare, företagsledare, kontor allm., posttjänsteman, revisor, revision, sociolog, statistiker, korrespondent, åklagare, speditör, konsult, affärsbiträde, hålkortsarbete, systemman, remhålsoperatris, resebyrå-tjänsteman.
7. Undervisning, ungdomsarbete, fritid:
 Lärare, musikdirektör, gymnastiklärare, idrottsledare, ungdomsledare, fritidsledare, adjunkt, fritidspedagog, förskollärare, klasslärare, socialpedagog, barnflicka, ungdomskonsulent, rörelsepedagog, instruktör, barnavårds-lärare.
8. Service, kontakt, kommunikation:
 Flygvärdinna, guide, reseledare, kosmetolog, tolk, pilot, telegrafist, trafikledare, flygofficer, sjökaptän, telefonist, brevbärare, portier, chaufför.
9. Övrigt:
 Militär, präst, forskare, arkivar bete, fritidspastor.

Riktlinjer för bestämning av Utbildningsform

1. Skolor till vilka det krävs gymnasiekompetens
 - 1.1 Universitet
 - 1.2 Fackhögskolor
 - 1.3 Övriga
2. Skolor till vilka krävs fackskole- eller gymnasiekompetens
 - 2.1 Högskolor (GIH, journalisthögskola etc)
 - 2.2 Övriga
3. Skolor till vilka det krävs grundskolekompetens.
 - 3.1 Skolor med speciella antagningsbestämmelser (ex vad gäller betyg) (gymnastikinstitut, föreskolesem., sjuk-sköterskeskolor etc)

- 3.2 Fackskola
- 3.3 Yrkesskola
- 3.4 Folkhögskola
- 3.5 Övriga
- 4. Skolor utan krav på utbildning, men med arbetsprov
 - 4.1 Konst, musik, scenskola
 - 4.2 Övriga
- 5. Utbildning inom företag
 - 5.1 Statligt verk (ex. Post, televerk)
 - 5.2 Företagsskolor (ex. bank, försäkringsbolag)
 - 5.3 Övriga
- 6. Övrigt
 - 6.1 Komplettera betyg, ämnen
 - 6.2 Gymnasieskola, vuxengymnasium
 - 6.3 Sabbatsår, resa
 - 6.4 Övrigt
- 7. Arbetar (ingen specificering)

Riktlinjer för bestämning av Status- eller Prestige-
utbildning

Kodningskategorier: Spärrad/icke spärrad utbildning

Spärrade utbildningar: Läkarutbildning, Tandläkarutbildning, Apotekarutbildning, Receptarieutbildning, Logopedutbildning, Veterinärutbildning, Agronomutbildning, Skogshögskoleutbildning, Lantbrukshögskoleutbildning, Teknisk högskoleutbildning, Handelshögskoleutbildning, Journalisthögskoleutbildning, Socialhögskoleutbildning, GIH utbildning, Lärarhögskoleutbildning, Psykologutbildning.

Spärrade utbildningslinjer: Biologi 40, Fysik 40, Kemi 40, Elektronik 40, Datateknik 40.

Kodningskategorier: Prestige/icke prestigeutbildning:

Prestigeutbildningar: Läkare, Jurist, Civilekonom, Civilingenjör, Agronom, Jägmästare, Veterinär, Tandläkare, Apotekare, Psykolog, Arkitekt.

Riktlinjer för bestämning av grad av kreativitetKodningskategorier: Grad av kreativitet i olika yrken:

En 6-gradig skala har använts för skattning av kreativitet där skalvärdet 6 innebär högre grad av kreativitet än skalvärdet 5 etc.

- Skalvärde 6: arkitekt, dekoratör, designer, formgivare, forskare, heminredningsarkitekt, konstnär, samhällsplanerare, reklam, skådespelare, stadsplanering, teater etc.
- Skalvärde 5: fotograf, fritidskonsulent, fritidsledare, journalist, konsult, miljövård, musiker, musikpedagog, PR, professor, teckningslärare.
- Skalvärde 4: anstaltspedagog, arbetsterapeut, diplomat, egen företagare, klasslärare, fritidspedagog, företagsledare, förskollärare, hortonom, musikdirektör, psykolog, reseledare, sociolog, ungdomsledare, åklagare.
- Skalvärde 3: adjunkt, advokat, agronom, arbetsvårdare, barnhems-ass., barnläkare, barnsköterska, civilingenjör, direktör, flygofficer, flygvärdinna, företagsjurist, försäljning, gymnastiklärare, ingenjör, kirurg, kurator, lektor, logoped, läkare, mellanstadielärare, personaltjänsteman, pilot, programmerare, präst, social-ass., socialpedagog, socionom, språklärare, veterinär.
- Skalvärde 2: ADB, apotekare, bankjurist, barnmorska, bibliotekarie, civilekonom, ekonom, jaktvårdare, jord-skogsbruk, jurist, jägmästare, kosmetolog, lantmätare, ljudtekniker, mekaniker, resebyråttjänsteman, sjukgymnast, sjuksköterska, tandläkare, verkmästare.
- Skalvärde 1: apotekstekniker, bankkamrer, banktjänsteman, djurskötare, försäkringstjänsteman, förvalgning allm., kontor allm., korrespondent, laboratorieass., militär, officer, oftalmologass., posttjänsteman, receptarie, revision, sekreterare, telegrafist.

Örebroprojektets skriftserie

1. Olofsson, B. Vad var det vi sa! Om kriminellt och konformt beteende bland skolpojkar. Stockholm: Utbildningsförlaget, 1971.
2. Dunér, A. Vad skall det bli? Undersökningar om Studie- och yrkesvalsprocessen. Stockholm: Allmänna förlaget, 1972.
3. Magnusson, D., Dunér, A. & Zetterblom, G. Adjustment - a longitudinal study. The Örebro project. Stockholm: Almqvist & Wiksell, under tryckning.

Huvudrapporter

- I Planläggning
David Magnusson - Anders Dunér - Rolf Beckne
(Mars 1965)
- II Sammanställning av tidigare forskning
David Magnusson - Rolf Beckne
(Juni 1967)
- III Metoder och modeller
David Magnusson - Anders Dunér
(Juni 1967)
- IV Datainsamling och bakgrundsvariabler
David Magnusson - Anders Dunér - Rolf Beckne
(Juni 1967)
- V Undersökningsvariabler
David Magnusson - Anders Dunér - Rolf Beckne
(Juni 1967)

- VI Några undersökningar med utgångspunkt från bakgrunds-
variabler.
David Magnusson - Anders Dunér - Rolf Beckne
(Juni 1967)
- VII Planläggning av projektets andra etapp
David Magnusson - Anders Dunér - Göran Zetterblom
(Juni 1967)
- VIII Studie- och yrkesvalet: Modeller och undersökningsplanering.
David Magnusson - Anders Dunér - Göran Zetterblom
(Maj 1968)
- IX Kriminellt beteende: Modeller och undersökningsplanering.
David Magnusson - Anders Dunér - Birgitta Olofsson.
(Juli 1968)
- X Undersökning i projektets andra etapp
David Magnusson - Anders Dunér - Göran Zetterblom
(Augusti 1968)

Delstudier

1. En analys av data från elevenkäter
Rolf Beckne
(December 1969)
2. Yrkesenkät, intresseschema och yrkesvalslärares bedöm-
ning i årskurs 8
Dorothy Been - Göran Zetterblom
(Maj 1967)
3. Sociala relationer och skolprestation
Inger Josephson
(Oktober 1967)

4. Attityder och värderingar hos skolbarn. En undersökning med semantisk differentialteknik
Karin Nordenstam
(Mars 1969)
5. Självdeklarerad brottslighet bland pojkar i grundskolans årskurs 9
Birgitta Olofsson
(Mars 1969)
6. Sociala relationer i skolan. Del I. Undersökningens upp-
läggning
Berit Adebäck
(September 1969)
7. Sociala relationer i skolan. Del II. Hemmiljö och familje-
relationer
Berit Adebäck
(September 1969)
8. Självvärdering och beteende
Stig Gagnerud
(Oktober 1969)
9. Katekolaminutsöndring och beteende i skolmiljö
Gunn Johansson
(Juni 1970)
10. Social differentiering i skolan. En empirisk studie vid
Örebro grundskolor
Anna Nygren
(December 1969)
11. Effekter av klassens sociala sammansättning på elevgruppers
prestationsnivå och motivation.
Anna Nygren
(December 1969)

12. Some univariate methods for making inferences about change.
Lars R. Bergman
(Januari 1971)
13. Brottslighet - konformitet. En utvecklingsstudie på grundval
av självdeklarerad brottslighet av pojkar i grundskolan
Birgitta Olofsson
(Januari 1971)
14. Tonåringars normer och norrn klimat
Marta Henricson
(Maj 1971)
15. Symtom eller ålderstypiskt beteende? En studie av 15-åriga
flickor
Karin Crafoord
(April 1972)
16. Kreativitet och högre studier I: Bakgrund och undersöknings-
variabler
Lennart Elg
(Juni 1972)
17. Kreativitet och högre studier II: Val av utbildning efter gym-
nasiet - deskriptiva data
Lennart Elg
(Juni 1972)
18. Studieavbrott i gymnasieskolan
Rolf Beckne
(Februari 1973)
19. Ungdomars postgymnasiala studie- och yrkesval
Lars R Bergman - Margareta Berggren -
Anders Dunér - David Magnusson
(Oktober 1973)

Övriga rapporter

Bergman, L. R. Some univariate models in studying change.

Rep. Psychol. Lab. Univer. Stockholm, 1971. Suppl. 10.

Bergman, L. R. Parents' education and mean change in intelligence.

Rep. Psychol. Lab. Univer. Stockholm, 1972. No. 350.

Bergman, L. R. Linear transformations and the study of change.

Rep. Psychol. Lab. Univer. Stockholm, 1972. No. 352.