

ÖREBROPROJEKTET

Delstudier

31.

GENOMGÅNGEN GYMNASIESKOLA
- VID EN SKILJEVÄG

Eva Samrén
Psykologexamens-
arbete 1975

Psykologiska institutionen
Stockholms universitet

Psykologiska Institutionen
Box 6706
113 85 Stockholm
Tel. 08 22 81 60/353
Professor David Magnusson

INNEHÅLLSFÖRTECKNING

Kapitel		Sida
	D e l 1	
	BAKGRUND, SYFTE OCH METODIK	1
1	BAKGRUND	1
2	SYFTE	1
2.1	Linjeval, anpassning och alienation	2
2.2	Enkätens frågeområden	4
2.3	Uppsatsens disposition	4
3	METODIK	5
3.1	Enkätmetoden	5
3.2	Enkätkonstruktion	6
3.3	Genomförande	6
3.4	Deltagande och bortfall	7
3.5	Bearbetning och presentation av data	8
3.6	Generaliserbarhet	8
	Tabeller 1 - 2	
	D e l 2	
	REDOVISNING AV SVAREN PÅ ENKÄTENS FRÅGOR	9
4	INLEDNING	9
5	TRIVSEL I SKOLAN OCH SKOLARBETETS MENINGSFULLHET .	10
5.1	Resultat för samtliga elever	10
5.2	Kommentarer	11
5.3	Jämförelser mellan grupper	12
5.4	Kommentarer	13
	Tabeller 3 - 10	

<u>Kapitel</u>		<u>Sida</u>
6	RELATIONER MED LÄRARE, FÖRÄLDRAR OCH KAMRATER	15
6.1	Resultat för samtliga elever	15
6.2	Kommentarer	15
6.3	Jämförelser mellan grupper	16
6.4	Kommentarer	16
	Tabeller 11 - 13	
7	STUDIEBEGÅVNING OCH BETYG	17
7.1	Resultat för samtliga elever	17
7.2	Kommentarer	17
7.3	Jämförelser mellan grupper	18
7.4	Kommentarer	18
	Tabeller 14 - 16	
8	PSYKOSOMATISKA SYMPTOM	19
8.1	Resultat för samtliga elever	19
8.2	Kommentarer	19
8.3	Jämförelser mellan grupper	20
8.4	Kommentarer	21
	Tabeller 17 - 23	
9	ALLMÄN TILLFREDSSTÄLLELSE	22
9.1	Resultat för samtliga elever	22
9.2	Kommentarer	22
9.3	Jämförelser mellan grupper	23
9.4	Kommentarer	24
	Tabeller 24 - 29	
10	FRIHET ATT BESTÄMMA	26
10.1	Resultat för samtliga elever	26
10.2	Kommentarer	26
10.3	Jämförelser mellan grupper	27
10.4	Kommentarer	27
	Tabeller 30 - 33	

<u>Kapitel</u>	<u>Sida</u>	
D e l 3		
FAKTORANALYS	28	
11 STATISTISK BEARBETNING	28	
12 RESULTAT AV FAKTORANALYS	29	
Figurer 1 - 2		
Tabeller 34 - 38		
D e l 4		
ARBETSINSATS, ARBETSBELASTNING OCH MENINGSFULLHET . 33		
13 SYFTE OCH URVAL AV SAMBAND	33	
13.1 Arbetar Du mycket strax före en skrivning (ett prov) - Tycker Du det är arbetsamt i skolan ...	34	
13.2 Anstränger Du Dig för att det skall gå så bra som möjligt i skolan - Tycker Du det är arbetsamt i skolan	35	
13.3 Arbetar Du mycket strax före en skrivning (ett prov) - Anstränger Du Dig för att det skall gå så bra som möjligt i skolan	35	
13.4 Tycker Du att skolarbetet i stort sett är meningsfullt för Din framtid - Anstränger Du Dig för att det skall gå så bra som möjligt i skolan	36	
13.5 Tycker Du att skolarbetet i stort sett är meningsfullt för Din framtid - Har Du någon gång under skoltiden tyckt att allt som har med skolan att göra har varit meningslöst	38	
Tabeller 39 - 48		
D e l 5		
DÅLIG TRIVSEL I GYMNASIESKOLAN OCH NEGATIVA ATTITYDER OCH REAKTIONER		39
14 INLEDNING	39	
14.1 Skolarbetets meningsfullhet för framtiden	40	
14.2 Arbetsamt i skolan	40	
14.3 Att anstränga sig för att det skall gå så bra som möjligt i skolan	40	

<u>Kapitel</u>	<u>Sida</u>
14.4	Relationer till lärare, föräldrar och kamrater ... 41
14.5	Att någon gång under skoltiden ha tyckt att allt som har med skolan att göra har varit meningslöst. 41
14.6	Att välja på samma sätt om man fick göra om sina linjeval under skoltiden 42
14.7	Psykosomatiska symptom i form av sömnproblem, ängslan och oro utan att det finns någon direkt anledning, huvudvärk eller magbesvär 42
14.8	Att känna sig trött och hängig och Att känna sig irriterad och olustig över att behöva börja en ny arbetsdag 43
14.9	Att kunna företa sig sådant som ger gott humör och allmän tillfredsställelse och Att bli missmodig när man tänker på framtiden 43
14.10	Att tycka att man fått för lågt betyg med tanke på sina kunskaper 44
14.11	Att tycka att man får ut tillräckligt mycket av sin fritid 44
14.12	Att livet i stort sett varit rättvist 44
14.13	Frihet att bestämma över sitt liv i skolan 45
	Tabell 50
	Del 6
	SAMMANFATTNING 46
	REFERENSER 51
	Bilaga 1. Gymnasieenkäten

BAKGRUND, SYFTE OCH METODIK

1 BAKGRUND

Vid Psykologiska institutionen, Stockholms universitet, bedrivs sedan 1965 ett longitudinellt forskningsprojekt som kallas Anpassning, beteende och prestation - Örebroprojektet. Huvudsyftet är att belysa individers anpassning i såväl skola som samhälle (Magnusson, Dunér och Zetterblom, 1975). Projektet, som endast berör Örebro skolor, har följt dels elever födda 1952 (pilotgruppen) sedan de började i sjätte klass i grundskolan, dels elever födda 1955 sedan 1965, då de befann sig i grundskolans tredje årskurs. En klar fördel med longitudinella studier är att samma elevers utveckling kan belysas över tid.

2 SYFTE

Denna uppsats har till syfte att med utgångspunkt från Gymnasieenkät åk II 1973 och åk III 1974 belysa hur elever som genomgått gymnasieskolan (yrkesinriktade och teoretiskt inriktade linjer) ser på sina erfarenheter från bl a skolan, sin nuvarande situation och framtiden. Inga jämförelser kommer här att göras med vad dessa elever tidigare ansett.

De studerade årskursernas elever var de första som påbörjade gymnasiestudierna efter den nya gymnasieorganisationen (lgy 70). Denna nya skolform innefattar det gamla gymnasiet, fackskolan, yrkesskolan och ett stort antal specialkurser. Att studera just de båda ovan nämnda årskurserna är en fördel, eftersom de resultat som erhålls kan relateras till en skolform, som förmodligen kommer att vara aktuell under ett antal år framöver.

Avgångsklassen i gymnasieskolan är speciellt intressant beroende på att i och med denna har eleven avslutat en väsentlig fas. Han kan nu se tillbaka och göra en summering av sina intryck och eventuellt även reflektera över vad han gjort rätt respektive fel. Vidare bör han ta ställning till vad nästa fas skall innehålla. Detta blir naturligtvis avhängigt av tidigare val.

För att belysa dessa problemställningar har inom Örebroprojektet för eleverna i avgångsklasserna konstruerats två olika enkäter: Gymnasie- samt studie- och yrkesvals- (STYV) enkäten. Den inom Örebroprojektet utvecklade modellen för

beskrivning av studie- och yrkesval (Dunér, 1972) har legat till grund för konstruktionen av dessa enkäter. Det är, som ovan nämndes, Gymnasieenkäten som behandlas i denna uppsats.

2.1 Linjeval, anpassning och alienation

De linjeval som eleven gör under sin tid i grund- och gymnasieskolan kan ses som aktiva anpassningshandlingar (Dunér, 1972). Varje val begränsar i viss mån elevens valmöjligheter i framtiden och därmed kanske också dennes förutsättningar att kunna finna sig tillrätta. I vilken utsträckning är en individs första val hans egna? Orsakerna till denna fråga är dels den unga individens brist på mognad och självständighet, dels de tidigare valens betydelse för senare val. De val som en individ gör grundar sig på hans tidigare erfarenheter och därmed ^{tidigare/} även val. Man väljer i första hand det man har erfarenhet av, under förutsättning att erfarenheten inte är alltför negativ. På så sätt kan de val man gör senare i livet grundas på val, som man inte gjort av egen erfarenhet utan genom andras påverkan (= andras erfarenhet). Denna påverkan behöver inte ses som negativ i de fall utfallet blir positivt för individen.

Anpassning kan liknas vid ett samspel i ett öppet system, varvid individen söker efter ett balanstillstånd och samtidigt genomgår en utvecklingsprocess (Magnusson, Dunér och Zetterblom, 1974). I och med att individen gör ett val är han hänvisad till en speciell miljö och dess krav. Han mer eller mindre tvingas att umgås med vissa personer som t ex lärare, klasskamrater. Vidare måste han "för sitt eget bästa" fullgöra åtminstone de minimikrav på prestationer som ställs. Uppmärksammas bör att individen i sitt sökande efter balans för att kunna uppnå "god" anpassning kan behöva påverka såväl de egna värderingarna som de yttre betingelserna. Det finns inga garantier för att resultatet av individens försök till anpassning blir positivt. Under sådana omständigheter kan t ex inkoppling av "tredje part" vara till hjälp. Man kan tala om två olika typer av anpassning : yttre och inre. Yttre anpassning bedöms via det yttre beteendet och uttrycks t ex i form av prestationer, kamratrelationer. Slutsatser om inre anpassning dras från vad eleven själv uppger beträffande trivsel, meningsfullhet m m.

Gardell (1971) har vid undersökningar inom industrin kunnat konstatera, att arbetsbetingelser har betydelse för graden av upplevd arbetsglädje -

- främlingskap (alientation). Hans undersökningsresultat skulle även kunna tänkas vara relevanta för elevens reaktioner på sin situation.

Dålig trivsel i skolan skulle kunna vara en konsekvens av upplevda begränsningar i skolsituationen. Naturligtvis förekommer individuella skillnader i upplevelsen av förhållanden i skolan beroende på bl a olika anspråksnivå. Även förhållanden utanför skolan kan få betydelse för upplevd trivsel i skolan. Således skulle de elever som inte trivs i skolan i större utsträckning än övriga eventuellt ha psykosomatiska symptom, negativa attityder m m.

Även Blauner (1964) använder begreppet alienation. Han utgår härvid från Seeman (1959), då han talar om fyra olika dimensioner av alientaion.

Dessa är:

- maktlöshet, oförmåga till inflytande över de egna arbetsförhållandena
- meningslöshet, oförmåga att uppfatta den egna insatsens mening och sammanhang med produktionens allmänna syften
- social isolering, oförmåga att känna samhörighet med arbetsplatsen som socialt system
- self-estrangement, oförmåga att bli involverad i sin arbetsuppgift

Gardell koncentrerar sig på de ovan tre först nämnda alienationsaspekterna. Vidare talar Gardell om allmän livstillfredsställelse, självkänsla och neurotiseringstendens.

Parker (1971) behandlar förhållandet arbete-fritid. Han talar om två olika synsätt: differentiering och integrering. Differentiering innebär, att upplevelser på fritid respektive i arbete skall behandlas fristående från varandra. Integrering, som är den inställning han själv företräder, innebär en växelverkan mellan de olika delar som ingår i individens "livssfär". Detta senare alternativ skulle även kunna appliceras på eleverna och deras situation.

Beträffande den genom åren förändrade synen på yrkesvalet kan följande tillägg göras. Enligt Parsons (1909) var yrkesvalet en händelse vid en speciell tidpunkt i individens liv. Han kallade detta för individens "greatest decision". Denna uppfattning är inte relevant med tanke

på den nuvarande utbildningssituationen. Enligt Ginzberg (1951) bör yrkesvalet snarare ses som en process som fortgår under en längre tid, d v s flera år. I och med att eleven genomgått gymnasieskolan har flera av stegen i denna process avverkats.

2.2 Enkätens frågeområden

Följande frågeområden bedömdes som relevanta för undersökningens syften:

- Trivsel i gymnasieskolan
- Skolarbetets meningsfullhet
- Arbetsinsats och arbetsbelastning
- Föräldrarelationer
- Kamratrelationer
- Inställning till lärare
- Inställning till betyg
- Bedömning av egna studiebegåvningen
- Psykosomatiska symptom
- Medinflytande i skola, hemma och på fritid
- Allmän trivsel och framtidssyn

2.3 Uppsatsens disposition

I den andra delen av uppsatsen lämnas en redogörelse för hur eleverna besvarat de frågor som ställts i enkäterna. Vidare görs för svaren på frågorna jämförelser dels mellan pojkar och flickor i respektive årskurs, dels mellan årskurserna för pojkar respektive flickor. Dessutom kommenteras svarsfördelningar och resultat av jämförelser.

I den tredje delen redovisas metod för och resultat av en faktoranalys.

I del 4 redovisas resultat av korstabuleringar för svar på frågor som avser arbetsinsats, arbetsbelastning och meningsfullhet.

I femte delen diskuteras i vilken utsträckning de elever som trivts sämst uppvisar negativa attityder och reaktioner.

Sjätte delen omfattar en summarisk sammanfattning med synpunkter på vad som framkommit i uppsatsen.

3 METODIK

3.1 Enkätmetoden

Samtliga resultat som redovisas i denna uppsats härrör från undersökningar med enkätmetoden. fördelar med denna är dels att kostnaden blir relativt låg, dels att undersökningen går att genomföra under en koncentrerad tidsperiod.

Utfallet av en enkätundersökning är beroende av enkätens utseende, den som svarar och den som tolkar svaren. Vidare är bjudning av enkäten av betydelse.

Med enkätens utseende avses frågornas formulering, frågornas innehåll, svarsalternativens utformning, antalet frågor och typografiskt utförande.

Den som besvarar frågorna kan av många olika anledningar såväl medvetet som omedvetet ge missvisande information. Olika individer har t ex olika benägenhet att ange positiva respektive negativa svar. Frågor som av den svarande upplevs som "känsliga" eller frågor som man inte gärna vill ta ställning till kan lätt besvaras med ett neutralt svar. Vissa individer kan ha behov av att ange uppfattningar som är socialt acceptabla. Vidare är elevernas dagsform av betydelse. En entydig tolkning av svaren kan vara svår att göra. Detta kan bero på att den som besvarat enkäten inte bjudits "lämpliga" svarsalternativ och värdefull information därigenom gått förlorad. Alla väsentliga aspekter har inte tagits upp i enkäten. Kartläggning av orsakssammanhang kan vara förrädisk, eftersom man vid tolkning av svar lätt kan påstå att det gäller som man förväntar sig skall gälla.

Tolkningen av resultaten från en enkätundersökning bör därför bli av ovanstående nämnda skäl göras med största försiktighet och gärna med mer eller mindre klart uttalade reservationer.

För att i möjligaste mån förebygga de ovan nämnda riskerna har inom Örebroprojektet ett omfattande förberedelse- och konstruktionsarbete föregått undersökningens genomförande. Noggrann planläggning och instruktionsgivning till provledarna har skett före undersökningstillfället. Rutinerade provledare med erfarenhet av ungdomar i de aktuella åldrarna har anlitats.

Vidare har de elever som ingår i Örebroprojektet fått information om undersökningarnas syften, hur det insamlade materialet behandlas och sekretessbeläggs. Denna ingående information anses kunna skapa en positiv attityd till undersökningarna. Detta påverkar i sin tur förmodligen resultatens validitet positivt. Även den testvana som eleverna får skulle kunna anses vara av godo. Tidigare undersökningar med enkäter inom Örebroprojektet har visat att tillförlitligheten kan betraktas som god (Hjortzberg-Nordlund & Marnell, 1974).

3.2 Enkätkonstruktion

Först fastställdes de frågeområden som bedömdes som relevanta för undersökningens syfte. Detta skedde i samråd med andra forskare inom fältet. Därefter konstruerades frågor som närmare skulle belysa dessa frågeområden. Vissa frågor är hämtade från formulär som konstruerats av Gardell (1971).

I enkäten (bilaga 1) som är identisk för åk II och III ingår 28 frågor. För samtliga dessa finns antingen fyra eller fem bundna svarsalternativ. Då det finns fem svarsalternativ är avsikten att två av dessa, vid ena delen av en tänkt 5-gradig skala, skall uttrycka olika grad av positiva attityder, medan motsatsen skall gälla för de båda andra alternativen på den tänkta skalans motsatta del. Det mellanliggande alternativet är ett "varken eller" svar. På de frågor där det endast finns fyra svarsalternativ har mellanalternativet uteslutits. Detta tvingar den svarande till mera "laddat" ställningstagande. Den här beskrivna skalan kan liknas vid en intervallskala (Svedner, 1963). Viss tveksamhet kan anses föreligga med avseende på intervallens storlek.

Vidare bereds eleverna i enkäten tillfälle att kommentera frågornas innehåll och övrigt som rör skolan i form av en öppen fråga.

3.3 Genomförande

De data från gymnasieenkäten, som ligger till grund för redogörelsen i denna uppsats, insamlades för åk II i april månad 1973 och för åk III i april månad 1974.

Undersökningen i åk II omfattar endast elever i Örebroprojektets huvudgrupp, d v s elever som 1971 gick i åk 9 i Örebro grundskolor (ej randkommuner). Om eleverna i Örebroprojektets huvudgrupp var i majoritet i

klassen, fick hela klassen besvara enkäten. De elever som besvarat enkäten utan att tillhöra huvudgruppen uteslöts sedan vid bearbetningarna. I de klasser där eleverna från huvudgruppen var i minoritet plockades de berörda eleverna ut ur sina ordinarie klasser och besvarade frågeformulären. De elever som praktiserade vid undersökningstillfället har fått besvara enkäten 1974, då de var tillbaka i skolan. Dessa elever finns emellertid inte med i denna redovisning.

Undersökningen i åk III omfattar samtliga elever som gick i gymnasiets åk III i Örebro vid undersökningstillfället.

3.4 Deltagande och bortfall

Deltagande och bortfall för de elever i Örebroprojektets huvudgrupp som gick i åk II framgår av tabell 1 a (Hjortzberg-Nordlund, 1975). Bortfallet är 26% för hela gruppen. 16% av pojkarna och 8% av flickorna var vid undersökningstillfället ute på praktik. Som ovan nämndes besvarade även dessa elever enkäten fast vid ett senare tillfälle. Eftersom eleverna under praktiktiden har fått nya erfarenheter och därför kan tänkas ha undergått vissa förändringar, bör de inte ingå i denna redovisning. Denna del av bortfallet kan kanske snarare vara av godo än av ondo. Gruppen sjuka var också en relativt stor grupp, totalt 10% (procentuellt fler pojkar än flickor). I denna grupp ingår förmodligen elever, som avbrutit sina studier men vid undersökningstillfället ännu inte anmält detta till skolan. Två pojkar vägrade att besvara enkäten av sekretessskäl.

Sammanfattningsvis kan sägas att det fanns drygt 20% fler pojkar än flickor i åk II, men på grund av bortfallet kom de båda grupperna, vilkas svar redovisas här, att bli nästan lika stora. Bortfallet kan eventuellt ha medfört att antalet extremistsvar minskat något.

Av tabell 1 b framgår hur de elever, vilkas svar redovisas i denna uppsats, fördelar sig på de olika tvååriga linjerna. Skillnaderna mellan pojkar och flickor är stora. Nästan hälften av flickorna (49%) och en femtedel av pojkarna (21%) gick på teoretiska linjer. Av de praktiska linjerna gick pojkarna oftast på bygg- och anläggningsteknisk linje (31%) och flickorna på distributions- och kontorslinje (17%). På konsumtions- och vårdlinjerna fanns inga pojkar men däremot totalt 28% av flickorna.

Deltagande och bortfall för eleverna i åk III framgår av tabell 2. Bortfallet för hela gruppen är 12%. Detta är mindre än hälften så stort som för åk II. Bortfallet i åk III beror på att eleverna uppgett att de är sjuka. I denna årskurs är det procentuellt något fler flickor än pojkar som är frånvarande av denna anledning (15 resp 11%). I den andra årskursen var förhållandet tvärtom. Inte heller för åk III är det klarlagt huruvida elever som ingår i bortfallet avbrutit sina studier.

3.5 Bearbetning och presentation av data

Den största delen av bearbetningen av materialet har skett med ADB. För denna rapport har följande statistiska uppgifter framtagits och bearbetats:

- Svarsfrekvenser för varje frågas respektive svarsalternativ uppdelade på kön inom respektive årskurs (antal och procent)
- Aritmetiskt medelvärde
- Standardavvikelse
- t-värde för signifikansprövning
- z-värde för signifikansprövning
- chi-två-värde för signifikansprövning
- Korstabuleringar efter frekvensdata (antal och procent)
- Faktoranalys

Omedelbart efter texten i respektive del i uppsatsen presenteras i tabellform de data som legat till grund för den verbala redogörelsen.

3.6 Generaliserbarhet

De resultat som erhålls vid enkätundersökningar inom Örebroprojektet kan inte utan vidare generaliseras till motsvarande årskurser vid andra svenska skolor. Orsaken till detta är att dessa elever inte utgör något slumpmässigt urval av alla elever i samma årskurs. Hjortzberg-Nordlund och Marnell (1974) har t ex funnit att eleverna i åk 9 i Örebro oftare än eleverna i övriga landet valde teoretiska linjer. Bergman (1971) fann att Örebro-ungdomarna presterade bättre på standardprov än riksgenomsnittet.

Tabell 1a. Deltagande i undersökningen, åk II

	Pojkar		Flickor		Samtliga	
	N	%	N	%	N	%
Besvarat enkäten	153	68.9	145	79.7	298	73.8
Frånsv. praktik	36	16.2	15	8.2	51	12.6
Slutat	4	1.8	9	4.9	13	3.2
Vägrade delta	2	0.9	-	-	2	0.5
Sjuka	27	12.2	13	7.1	40	9.9
Summa	222	100	182	100	404	100

Tabell 1b. Fördelning på två-åriga linjer för de elever vilkas svar redovisas i denna uppsats

	Pojkar		Flickor	
	N	%	N	%
Praktiska linjer:				
11. Konsumtionslinje			4	2.8
12. Konsumtions/vårdlinje			14	9.7
13. Vårdlinje			23	15.9
15. Distributions och kontorslinje	12	7.9	25	17.2
17. Verkstadsteknisk	7	4.6		
18. Livsmedelsteknisk	5	3.3	1	0.7
19. Fordonsteknisk	25	16.4		
22. Bygg- och anläggningsteknisk	47	30.9		
23. El-, teleteknisk	13	8.6		
25. Skogsbruksteknisk	3	2.0		
26. Jordbruksteknisk	4	2.6	1	0.7
20. Praktisk, ej kodbar	4	2.6	6	4.1
Teoretiska linjer:				
31. 2-årig social linje	15	9.9	55	37.9
32. 2-årig ekonomisk linje	17	11.2	16	11.0
Summa	152	100	145	100

Tabell 2. Deltagande i undersökningen, åk III.

	Pojkar		Flickor		Samtliga	
	N	%	N	%	N	%
Besvarat enkäten	222	89.1	167	85.6	389	87.6
Sjuka, frånvarande	27	10.9	28	14.5	55	12.4
Summa	249	100	195	100	444	100

D e l 2

REDOVISNING AV SVAREN PÅ ENKÄTENS FRÅGOR

4 INLEDNING

Svaren på de 28 frågorna i enkäten redovisas under sex huvudrubriker, nämligen:

- Trivsel i skolan och skolarbetets meningsfullhet
- Relationer med lärare, föräldrar och kamrater
- Studiebegåvning och betyg
- Psykosomatiska symptom
- Allmän tillfredsställelse
- Frihet att bestämma

Indelningen grundas på ett logiskt resonemang till stöd för vilket resultatet av en faktoranalys i viss utsträckning har fått tjänstgöra.

Under respektive huvudrubrik i denna del redovisas först för samtliga frågor som behandlas under rubriken, procent för vissa svarsalternativ. I den anslutande texten följer kommentarer till svarsfördelningarna.

För att fastställa eventuella skillnader dels inom respektive årskurs mellan pojkar och flickor, dels mellan årskurserna för pojkar respektive flickor, genomförs signifikansprövningar. Samtliga signifikanta skillnader (5%-nivån), som framkommit vid dessa jämförelser, redovisas i den därpå följande texten. Även i direkt anslutning till denna resultatredovisning följer kommentarer.

Observeras måste att några jämförelser för enskilda individers svar på olika frågor inte görs i denna del. Det är således hela tiden fråga om jämförelser mellan grupper.

Sist under varje huvudrubrik återfinns samtliga tabeller som legat till grund för texten.

Under tabellerna finns följande statistiska uppgifter:

- antal elever i gruppen - n
- gruppens medelvärde - \bar{X}
- gruppens standardavvikelse - s

- värden som erhållits vid t-prövning:
- mellan pojkar åk III och åk II - t_{p}
- mellan flickor åk III och åk II - t_{fl}
- mellan pojkar och flickor åk II - t_{II}
- mellan pojkar och flickor åk III - t_{III}

Värden som är signifikanta på 5%-nivån har strukits under. Vidare gavs eleverna i enkäterna möjlighet att lämna kommentarer till såväl frågor i enkäten som skolan.

Negativa kommentarer om frågor:

Vissa frågor inte tillräckligt klart formulerade

Dåliga svarsalternativ

Neutrala svarsalternativ saknas på vissa frågor.

Eleverna gjorde även påpekanden om önskvärda förändringar i skolan.

Exempel på dessa är ändrat betygssystem, mindre teori - mera praktik, mindre skolor, bättre lärare.

I anslutning till flertalet frågor framfördes någon typ av kommentarer. Det största antalet negativa kommentarer riktades mot frågorna 11 och 21, d v s hur studiebegåvad eleven trodde att han var i jämförelse med sina klasskamrater respektive om eleven skulle vilja att livet vore mindre enformigt.

5 TRIVSEL I SKOLAN OCH SKOLARBETETS MENINGSFULLHET

5.1 Resultat för samtliga elever

- 19% har nästan alltid trivts med att gå i gymnasieskolan, medan 54% för det mesta har trivts. Endast 8 elever (1%) säger att de nästan aldrig trivts (tabell 3).
- 34% tycker att skolarbetet i stort sett absolut är meningsfullt för deras framtid, medan något fler (41%) avger svaret kanske. Absolut inte meningsfullt med tanke på framtiden anser endast 12 elever (2%) (tabell 4).
- Att det nästan alltid respektive nästan aldrig är arbetsamt i skolan tycker i stort sett lika många elever, d v s 6%. Att det ganska ofta

respektive någon gång är arbetsamt i skolan anger 33 respektive 38% (tabell 5).

- Arbetar nästan alltid mycket strax före en skrivning anger 28% att de gör, medan något fler dvs 36% anger alternativet för det mesta. 5% arbetar enligt egen uppgift nästan aldrig mycket strax före en skrivning (tabell 6).

- Att de anstränger sig mycket respektive ganska mycket för att det skall gå så bra som möjligt i skolan anger 11 respektive 42%. Endast 14 elever (2%) tycker att de anstränger sig mycket litet (tabell 7).

- Lika många elever dvs 7% har mycket ofta respektive aldrig under skoltiden tyckt att allt som har med skolan att göra har varit meningslöst, medan 48% ibland tyckt att det varit meningslöst (tabell 8).

- 30% skulle absolut välja på samma sätt om de fick göra om sina linjeval under skoltiden, medan i stort sett lika många (31%) kanske skulle göra detta. 7% skulle absolut inte göra samma val och 14% antagligen inte (tabell 9).

- Irriterade och olustiga över att behöva börja en ny arbetsdag känner sig 7% ofta och 8% aldrig. 47 respektive 38% anger alternativen ibland respektive sällan (tabell 10).

5.2 Kommentarer

Ungefär 3 av 4 elever har trivts bra i gymnasieskolan och vidare har lika många funnit skolarbetet meningsfullt för framtiden. Något färre, dvs 3 av 5 elever, skulle vilja göra om samma linjeval som de gjort under skoltiden om de fick möjlighet att välja på nytt. Trots denna positiva attityd till skolan och skolarbetet har drygt hälften av eleverna mycket ofta eller ibland tyckt att allt som har med skolan att göra har varit meningslöst. Lika många har ofta eller ibland känt sig irriterade och olustiga över att behöva börja en ny arbetsdag.

Det är fler elever som arbetar mycket strax före en skrivning än som anstränger sig för att det skall gå så bra som möjligt i skolan. Beror detta på att betyg till största delen anses grundat på provresultat?

Det är mer än dubbelt så många elever som anger att de arbetar mycket strax före en skrivning och anstränger sig för att det skall gå så bra som möjligt i skolan, än att de finner det arbetsamt i skolan. (Se även del 4 där korstabeller redovisas för vissa kombinationer av dessa frågor.) De re-

sultat som redovisats här ovan skulle kunna tolkas som att eleverna tar för givet att det i viss mån skall vara arbetsamt i skolan. Därför behöver inte mängden arbete exakt motsvara hur arbetsamt man tycker att det är.

5.3 Jämförelser mellan grupper

- Att man nästan alltid eller för det mesta har trivts med att gå i gymnasieskolan tycker dels procentuellt fler flickor än pojkar i åk II, 76 respektive 63%, dels procentuellt fler pojkar i åk III än i åk II, 74 respektive 63% (tabell 3).

- Skolarbetets meningsfullhet för framtiden upplevs lika av eleverna oberoende av kön och årskurs. (Tabell 4)

- Att det nästan aldrig eller bara någon gång är arbetsamt i skolan tycker dels pojkarna i såväl åk II och III i större utsträckning än flickorna i dessa årskurser, i åk II 69% bland pojkarna och 51% bland flickorna och i åk III 39 respektive 22%, dels såväl pojkar som flickor i åk II i större utsträckning än sina manliga respektive kvinnliga kamrater i åk III. (Enligt ovan bland pojkarna i åk II 69% och i åk III 39% och för flickorna i åk II 51% och i åk III 22%.) (Tabell 5)

- Arbetar nästan alltid mycket strax före en skrivning gör dels procentuellt fler flickor än pojkar oberoende av årskurs, i åk II 25% bland flickorna och 6% bland pojkarna och i åk III är motsvarande siffror 48 respektive 31%, dels pojkarna respektive flickorna i åk III i större utsträckning än deras manliga respektive kvinnliga kolleger i åk II. (Enligt ovan bland pojkarna i åk III och II 31 respektive 6% och bland flickorna i åk III och II 48 och 25%.) (Tabell 6)

- Anstränger sig mycket eller ganska mycket för att det skall gå så bra som möjligt i skolan gör dels procentuellt fler flickor än pojkar i såväl åk II som III i åk II 55% bland flickorna och 35% bland pojkarna och i åk III är motsvarande siffror 71 respektive 52 %, dels såväl pojkar som flickor i åk III i större utsträckning än deras manliga respektive kvinnliga klasskamrater i åk II. (Enligt ovan bland pojkarna i åk III och II 52 och 35% och bland flickorna i åk III och II 71 och 55%.) (Tabell 7)

- Att allt som har med skolan att göra sällan eller aldrig har varit meningslöst tycker dels procentuellt färre flickor än pojkar i åk III, 22% bland flickorna och 37% bland pojkarna, dels pojkarna i åk III i större utsträckning än pojkarna i åk II, 37 respektive 28% bland pojkarna i de båda årskurserna (tabell 8).

- Såväl pojkar som flickor i åk III anser i större utsträckning än deras manliga respektive kvinnliga kamrater i åk II att de skulle välja på samma sätt om de fick göra om sina linjeval under skoltiden. Absolut menar bland pojkarna i åk III och II 41 respektive 19%. Motsvarande siffror för flickorna är 33 respektive 22% (tabell 9).

- I båda årskurserna tycker flickorna i större utsträckning än pojkarna att de ofta eller ibland känner sig irriterade och olustiga över att behöva börja en ny arbetsdag. Procentsiffrorna för flickor respektive pojkar i åk II är 63 respektive 53% och för flickor respektive pojkar i åk III 63 respektive 43% (tabell 10).

5.4 Kommentarer

Flickorna anger oberoende av årskurs i större utsträckning än pojkarna att de anstränger sig för att det skall gå så bra som möjligt. Mot bakgrund av detta är det inte förvånande att kunna konstatera att de förra i större utsträckning också säger att de arbetar mycket strax före en skrivning och finner det arbetsamt i skolan. Att eleverna lägger ner mycket arbete skulle t ex kunna tänkas bero på att betyg i skolan anses kunna få en viss betydelse för framtiden, upplevda påtryckningar från föräldrar eller konkurrens från syskon. Det framkom inga skillnader med avseende på skolarbetets meningsfullhet för framtiden.

Vidare känner procentuellt fler flickor än pojkar i båda årskurserna irritation och olust över att behöva börja en ny arbetsdag. Detta skulle bl a kunna bero på den tunga arbetsbördan som de pålagt sig själva eller blivit pålagda. Flickorna i åk II som oftare än sina manliga klasskamrater känt irritation och olust säger trots det att de trivts bättre med att gå i gymnasieskolan. Är orsaken till att dessa flickor trivs bättre att de anstränger sig av fri vilja? Å andra sidan kan påpekas att pojkarna i åk II trivts sämst av samtliga grupper. Eventuellt skulle man kunna tänka sig att flickorna som oftare känt sig irriterade och olustiga också oftare skulle tycka att allt som har med skolan att göra har varit meningslöst. Detta gällde endast för flickorna i åk III. Denna skillnad skulle kanske delvis kunna förklaras av att dessa flickor anstränger sig mer av tvång och inte av fri vilja. Påpekas kan att pojkarna i åk III i större utsträckning än flickorna upplever att de kan företa sig just sådant som ger dem gott humör och allmän tillfredsställelse.

Såväl pojkar som flickor i åk III säger i större utsträckning än sina manliga respektive kvinnliga kamrater i åk II att de skulle välja på samma sätt om de fick göra om sina linjeval under skoltiden. Hur en elev väljer beror delvis på möjligheten att komma in på önskad linje. Eftersom det betygsmässigt kan anses svårare att komma in på 3-årig linje, kan det finnas elever i åk II som vet att om de valde annorlunda skulle de inte kunna hävda sig i konkurrensen. Detta skulle kunna betyda att de "verkliga" skillnaderna är större.

De ovan nämnda skillnaderna mellan åk III och II beträffande linjeval skulle vidare kunna bero på att de förra dels trivs bättre, dels anser att skolarbetet på den egna linjen är mer meningsfullt med avseende på framtiden. Skillnad i trivsel framkom endast för pojkarna. Eventuellt skulle den mindre trivseln bland pojkarna i åk II hänga samman med att de mera sällan fått gå på den linje de helst velat. Dessa pojkar har i mindre utsträckning tyckt att allt som har med skolan att göra aldrig har varit meningslöst, vilket skulle kunna vara ett bevis för att de inte så lätt finner sig i sitt "öde". Trots att eleverna i varierande grad skulle vilja göra om sina linjeval, ser de i stort sett sitt skolarbete som lika meningsfullt med avseende på framtiden. Påpekas kan att majoriteten av pojkarna i åk II har en teknisk-praktiskt inriktad utbildning medan hälften av flickorna går på en teoretiskt inriktad utbildning.

Frågan om skolarbetet varit meningslöst avser något i ett bakåtblickande perspektiv. Skolarbetets meningsfullhet med avseende på framtiden borde vara mera relevant då det gäller att förklara varför man valt en viss linje eller varför man anstränger sig.

Såväl pojkar som flickor i åk III säger i större utsträckning än i åk II att de anstränger sig mycket eller ganska mycket för att det skall gå så bra som möjligt i skolan. Som en naturlig följd därav kan man se att de också arbetar mer strax före en skrivning och tycker att det är mer arbetsamt i skolan. Att eleverna i åk II inte anstränger sig lika mycket som övriga, beror det på att de inte går på "önskad" linje? Att eleverna i åk II inte finner det arbetsamt i lika stor utsträckning som övriga beror det på att det inte ställs lika stora fordringar på dem?

Tabell 3. Procentuell fördelning av svar på frågan: Har Du trivts med att gå i gymnasieskolan?

Svars- alternativ	Åk II		Åk III		Samt- liga
	p	fl	p	fl	
Nätan alltid	16.6	18.6	21.7	19.8	19.4
För det mesta	46.4	57.2	52.0	59.9	53.8
Ibland	25.8	19.3	19.9	16.2	20.2
Sällan	9.3	3.4	5.0	4.2	5.4
Nästan aldrig	2.0	1.4	1.4	0.0	1.2
Signifikansprövning:					
a/ mellan kön inom årskurs	N	151	145	221	167
b/ mellan års- kurs inom kön	\bar{X}	2.34	2.12	2.12	2.05
$t_{II} = \underline{2.19}$	$t_{p-p} = \underline{2.36}$	s	0.93	0.79	0.85
$t_{III} = 0.85$	$t_{fl-fl} = 0.81$	s ²	0.86	0.62	0.72
				0.53	

Tabell 4. Procentuell fördelning av svar på frågan: Tycker Du att skol-
arbetet i stort sett är meningsfullt för Din framtid?

Svars- alternativ	Åk II		Åk III		Samt- liga
	p	fl	p	fl	
Ja, absolut	35.3	35.2	35.7	31.1	34.4
ja, kanske	37.3	32.4	45.2	46.7	41.1
Vet ej	12.7	15.9	8.1	15.6	12.6
Nej, knappast	10.7	15.9	9.5	5.4	10.1
Nej, absolut inte	4.0	0.7	1.4	1.2	1.8
Signifikansprövning:					
a/ mellan kön inom årskurs	N	150	145	221	167
b/ mellan års- kurs inom kön	\bar{X}	2.11	2.14	0.95	1.99
$t_{II} = -0.23$	$t_{p-p} = 1.46$	s	1.12	1.09	0.97
$t_{III} = -0.42$	$t_{fl-fl} = 1.34$	s ²	1.25	1.19	0.94
				0.79	

Tabell 5. Procentuell fördelning av svar på frågan: Tycker Du det är
arbetsamt i skolan?

Svars- alternativ	Åk II		Åk III		Samt- liga
	p	fl	p	fl	
Nästan aldrig	13.2	4.1	5.9	1.2	6.0
Någon gång	55.6	46.9	33.0	21.0	38.0
Ganska ofta	15.9	31.0	37.1	42.5	32.5
Ofta	10.6	13.1	18.6	24.6	17.1
Nästan alltid	4.6	4.8	5.4	10.8	6.4
Signifikansprövning:					
a/ mellan kön inom årskurs	N	151	145	221	167
b/ mellan års- kurs inom kön	\bar{X}	2.38	2.68	2.85	3.23
$t_{II} = \underline{-2.67}$	$t_{p-p} = \underline{-4.53}$	s	1.00	0.93	0.97
$t_{III} = \underline{-3.87}$	$t_{fl-fl} = \underline{-5.18}$	s ²	1.00	0.86	0.94
				0.88	

Tabell 6. Procentuell fördelning av svar på frågan: Arbetar Du mycket strax före en skrivning (ett prov)?

Svars- alternativ	Åk II		Åk III		Samt- liga
	p	fl	p	fl	
Nästan alltid	6.1	24.8	30.8	48.2	28.4
För det mesta	22.4	39.3	43.9	33.1	35.6
Ibland	34.0	23.4	19.0	12.7	21.5
Sällan	21.8	9.0	4.1	5.4	9.3
Nästan aldrig	15.6	3.4	2.3	0.6	5.0
Signifikansprövning:					
a/ mellan kön b/ mellan års- inom årskurs kurs inom kön	N	147	145	221	166
	\bar{X}	3.18	2.27	2.03	1.77
	s	1.13	1.04	0.93	0.91
$t_{II} = \underline{7.16}$ $t_{p-p} = \underline{10.65}$	s^2	1.28	1.08	0.86	0.83
$t_{III} = \underline{2.75}$ $t_{fl-fl} = \underline{4.52}$					

Tabell 7. Procentuell fördelning av svar på frågan: Anstränger Du Dig för att det skall gå så bra som möjligt i skolan?

Svars- alternativ	Åk II		Åk III		Samt- liga
	p	fl	p	fl	
Ja, mycket	4.0	13.3	10.4	18.0	11.4
Ja, ganska mycket	30.5	42.0	41.2	52.7	41.8
Varken mycket eller litet	54.3	36.4	34.4	22.2	36.2
Ganska litet	9.9	7.7	10.9	4.8	8.5
Mycket litet	1.3	0.7	3.2	2.4	2.1
Signifikansprövning:					
a/ mellan kön b/ mellan års- inom årskurs kurs inom kön	N	151	143	221	167
	\bar{X}	2.74	2.41	2.55	2.21
	s	0.74	0.84	0.93	0.88
$t_{II} = \underline{3.58}$ $t_{p-p} = \underline{2.10}$	s^2	0.55	0.71	0.86	0.77
$t_{III} = \underline{3.65}$ $t_{fl-fl} = \underline{2.04}$					

Tabell 8. Procentuell fördelning av svar på frågan: Har Du någon gång under skoltiden tyckt att allt som har med skolan att göra har varit meningslöst?

Svars- alternativ	Åk II		Åk III		Samt- liga
	p	fl	p	fl	
Ja, mycket ofta	7.3	6.9	5.9	7.2	6.7
Ja, ibland	41.1	58.3	40.3	54.5	47.7
Tveksam	23.8	11.8	16.7	16.2	17.1
Nej, sällan	24.5	18.1	23.5	19.8	21.7
Nej, aldrig	3.3	4.9	13.6	2.4	6.7
Signifikansprövning:					
a/ mellan kön b/ mellan års- inom årskurs kurs inom kön	N	151	144	221	167
	\bar{X}	2.75	2.56	2.99	2.56
	s	1.01	1.02	1.19	0.97
$t_{II} = 1.61$ $t_{p-p} = \underline{-2.03}$	s^2	1.02	1.04	1.42	0.94
$t_{III} = \underline{3.81}$ $t_{fl-fl} = 0.00$					

Tabell 9. Procentuell fördelning av svar på frågan: Skulle Du välja på samma sätt om Du fick göra om Dina linjeval under skoltiden?

Svarsalternativ	Åk II		Åk III		Samtliga	
	p	fl	p	fl		
Ja, absolut	18.8	22.1	41.2	32.5	30.1	
Ja, kanske	31.5	35.2	24.9	34.3	30.8	
Tveksamt	23.5	20.7	14.0	16.9	18.2	
Nej, antagligen inte	14.1	15.9	11.8	13.3	13.5	
Nej, absolut inte	12.1	6.2	8.1	3.0	7.3	
Signifikansprövning:	N	149	145	221	166	
a/ mellan kön inom årskurs	b/ mellan årskurs inom kön	\bar{X}	2.69	2.49	2.21	2.20
$t_{II} = 1.40$	$t_{p-p} = 3.50$	s	1.27	1.18	1.31	1.12
$t_{III} = 0.08$	$t_{fl-fl} = 2.22$	s ²	1.61	1.39	1.72	1.25

Tabell 10. Procentuell fördelning av svar på frågan: Händer det att Du känner Dig irriterad och olustig över att behöva börja en ny arbetsdag?

Svarsalternativ	Åk II		Åk III		Samtliga	
	p	fl	p	fl		
Ofta	5.3	6.9	5.4	12.0	7.3	
Ibland	48.0	55.9	38.0	51.2	47.2	
Sällan	32.0	35.2	46.6	33.1	37.8	
Aldrig	14.7	2.1	10.0	3.6	7.8	
Signifikansprövning:	N	150	145	221	166	
a/ mellan kön inom årskurs	b/ mellan årskurs inom kön	\bar{X}	2.56	2.32	2.61	2.28
$t_{II} = 2.83$	$t_{p-p} = -0.61$	s	0.81	0.63	0.74	0.72
$t_{III} = 4.39$	$t_{fl-fl} = 0.52$	s ²	0.66	0.40	0.55	0.52

6.1 Resultat för samtliga elever

- 51% tycker att de flesta lärarna under deras skoltid varit bra medan alternativet att ingen varit bra markerades av endast 3 elever (tabell 11).
- 40% av eleverna uppger att de och deras föräldrar under skoltiden förstått varandra mycket bra och lika många har svarat ganska bra, medan 1% (7 elever) anger svaret mycket dåligt (tabell 12).
- Eleverna och deras kamrater har under skoltiden förstått varandra mycket respektive ganska bra enligt 44 respektive 45% bland eleverna. Endast 1 elev markerar svaret mycket dåligt (tabell 13).

6.2 Kommentarer

Att några av lärarna har varit bra under skoltiden kan eventuellt betraktas som ett neutralt "varken eller" svar. Bedömningsalternativet att alla har varit bra, som inte fanns med bland de möjliga svaren, hade kunnat vara den positiva motsvarigheten till den negativa bedömningen att ingen har varit bra. Å andra sidan är förmodligen omdömet att alla lärare varit bra under en individs skoltid en utopi. Om endast svaret att de flesta lärare varit bra betraktas som positivt, erhålls det något nedslående resultatet att endast cirka hälften av eleverna varit nöjda med sina lärare. Läraren men även i viss mån kamraterna kan förväntas sätta sin prägel på klassen och påverka trivseln.

Eleverna har valt varken sina lärare eller sina föräldrar medan däremot kamratval i viss utsträckning går att styra. Således skulle man kunna förvänta positivare attityder till kamraterna än övriga. Även om svarsalternativen med avseende på lärarna ej är lika väl differentierade som för de båda andra grupperna kan det anses att relationerna med lärarna har bedömts som negativa i större utsträckning. De avgivna svaren för föräldra- och kamratrelationerna tyder på att förhållandena varit synnerligen goda. Minst 4 av 5 elever har på vardera frågan angett att förståelsen mellan dem och deras föräldrar respektive kamrater varit mycket eller ganska bra.

Det bättre förhållandet till föräldrarna skulle kunna bero på att föräldrar-barn har större möjlighet att lärarsig "förstå varandra" än vad lärare-elever har, bl a med tanke på att de förra umgås på ett mera "nära" sätt och under en längre tid. En annan skillnad är att det finns viss risk för envägskommunikation i lärar-elevrelationen.

En rimlig förklaring till de goda kamratrelationerna kan vara att man tänker på endast de kamrater man umgås med och att dessa valts för att man kommer bra överens. Vidare kan det vara så att elever med samma studieinriktning lättare förstår varandra.

6.3 Jämförelser mellan grupper

- Flickorna i åk II tycker i större utsträckning än pojkarna i samma årskurs att de flesta lärarna under deras skoltid varit bra. Svarsprocenten för de båda grupperna var 57 respektive 48% för detta alternativ (tabell 11).
- I åk II finns en skillnad som visar att flickorna förstått sina föräldrar bättre än pojkarna under skoltiden. Mycket bra säger 51% bland flickorna och 33% bland pojkarna (tabell 12).
- Det finns ingen markant skillnad mellan grupperna i den utsträckning eleverna anser att de förstått sina kamrater under skoltiden (tabell 13).

6.4 Kommentarer

Flickorna i åk II anger i större utsträckning än sina manliga klasskamrater dels att de flesta lärare varit bra, dels att de och deras föräldrar förstått varandra mycket bra under skoltiden. I avsnittet om TRIVSEL I SKOLAN OCH SKOLARBETEETS MENINGSFULLHET framkom att flickorna i åk II trivts bättre med att gå i gymnasieskolan än pojkarna i samma årskurs. Detta kan sägas stöda ett antagande om att omgivningen i viss mån inverkar på trivseln. Att det inte bara skulle kunna vara relationerna med omgivningen som har betydelse för trivseln framgår klart när pojkarna i åk III jämföres med pojkarna i åk II. De förra har trivts bättre än de senare. Däremot framkommer ingen signifikant skillnad som visar att de förra skulle ha tyckt att lärarna varit bättre eller att de och deras kamrater respektive föräldrar förstått varandra bättre. Således måste andra faktorer ha gett den större trivseln som t ex att under skoltiden ha tyckt att allt som har med skolan att göra har varit meningslöst, att vilja göra om sina linjeval. För båda dessa faktorer är skillnaden mellan de båda pojkgrupperna signifikant säkerställd.

Tabell 11. Procentuell fördelning av svar på frågan: Om Du ser tillbaka på Din skoltid, hur tycker Du att Dina lärare varit?

	Åk II		Åk III		Samtliga	
	P	F1	P	F1		
De flesta har varit bra	47.7	57.2	49.3	52.1	51.3	
Några har varit bra	34.9	33.8	41.6	39.5	38.0	
Någon enstaka har varit bra	17.4	9.0	7.7	8.4	10.3	
Ingen har varit bra	0.0	0.0	1.4	0.0	0.4	
Signifikansprövning:	N	149	145	221	167	
a/ mellan kön	b/ mellan års-	\bar{X}	1.70	1.52	1.61	1.56
inom årskurs	kurs inom kön	s	0.75	0.66	0.69	0.65
$t_{II} = \underline{2.18}$	$t_{p-p} = 1.19$	s^2	0.56	0.44	0.48	0.42
$t_{III} = 0.72$	$t_{f1-f1} = 0.54$					

Tabell 12. Procentuell fördelning av svar på frågan: Hur har Du och Dina föräldrar förstått varandra under skoltiden?

	Åk II		Åk III		Samtliga	
	P	F1	P	F1		
Mycket bra	33.1	50.7	34.6	43.7	39.9	
Ganska bra	45.0	34.7	40.7	38.3	39.8	
Varken bra eller dåligt	17.9	11.1	20.6	12.6	16.0	
Ganska dåligt	3.3	1.4	3.7	4.2	3.3	
Mycket dåligt	0.7	2.1	0.5	1.2	1.0	
Signifikansprövning:	N	151	144	214	167	
a/ mellan kön	b/ mellan års-	\bar{X}	1.93	1.69	1.95	1.81
inom årskurs	kurs inom kön	s	0.84	0.88	0.86	0.90
$t_{II} = \underline{2.40}$	$t_{p-p} = -0.22$	s^2	0.71	0.77	0.74	0.81
$t_{III} =$	$t_{f1-f1} = -1.18$					

Tabell 13. Procentuell fördelning av svar på frågan: Hur har Du och Dina kamrater förstått varandra under skoltiden?

	Åk II		Åk III		Samtliga	
	P	F1	P	F1		
Mycket bra	46.7	42.1	43.6	43.7	44.0	
Ganska bra	43.3	46.2	45.9	44.9	45.2	
Varken bra eller dåligt	8.7	9.7	9.5	11.4	9.8	
Ganska dåligt	0.7	2.1	0.9	0.0	0.9	
Mycket dåligt	0.7	0.0	0.0	0.0	0.1	
Signifikansprövning:						
	N	150	145	220	167	
a/ mellan kön inom årskurs	\bar{X}	1.65	1.72	1.68	1.68	
b/ mellan årskurs inom kön	s	0.72	0.72	0.68	0.67	
$t_{II} = -0.41$	$t_{p-p} = -0.41$	s^2	0.52	0.52	0.46	0.45
$t_{III} = 0.00$	$t_{f1-f1} = 0.51$					

7.1 Resultat för samtliga elever

- 73% tror att de är ungefär lika studiebegåvade som de flesta klasskamrater, medan 16 respektive 4% anser att de är kanske något mer eller mer studiebegåvade än de flesta klasskamrater (tabell 14).
- 21% tycker inte att de med tanke på sina kunskaper fått för lågt betyg i något ämne. Knappt hälften (47%) menar att de fått för lågt betyg i några ämnen, medan endast 2% (16 elever) anser att de fått för lågt betyg i de flesta ämnen (tabell 15).
- Att de inte fått för högt betyg i något ämne med tanke på sina kunskaper anger 64%, medan svarsalternativet för högt i ett ämne markerades av 28%. Endast 2 elever tycker att de fått för högt betyg i de flesta eller i ungefär hälften av ämnena (tabell 16).

7.2 Kommentarer

Tre av 4 elever anser att de är ungefär lika studiebegåvade som sina klasskamrater. Detta skulle kunna tydas som att eleverna menar att de ingår i en relativt homogen grupp begåvningsmässigt, samt att de har en lojalitetskänsla som utesluter tanken på konkurrens. Åtskilliga elever anger i sina kommentarer till enkäten att denna fråga är svår att besvara. Vilken fördelning skulle ha erhållits om frågan avsett kamraterna i den andra årskursen?

Det är drygt dubbelt så många elever som anger att de fått för lågt betyg än att de fått för högt betyg i ett eller flera ämnen. Detta kan tolkas som att eleverna tycker att de snarare under- än övervärderas. Har man lättare att tillstå ett för lågt än för högt betyg?

Att man anser att man inte fått för lågt betyg i något ämne kan givetvis, förutom att betyget var rättvisande, betyda att det var för högt.

Att betygen är rättvisande är väsentligt med tanke på den funktion de skall fylla. I lgr 69 sägs att elevens betyg bör tjäna som upplysning om möjligheter för fortsatt verksamhet, ej som en grund för fortsatta val, eftersom flera faktorer måste beaktas.

7.3 Jämförelser mellan grupper

- Inga skillnader framkommer mellan de olika grupperna med avseende på hur studiebegåvade eleverna tror att de är i jämförelse med sina klasskamrater (tabell 14).
- Att de med tanke på sina kunskaper fått för lågt betyg i inget eller i ett ämne anser i åk III 53% bland flickorna och endast 39% bland pojkarna (tabell 15).
- Att man inte fått för högt betyg i något ämne säger bland pojkarna i åk II 78% och i åk III 59%. Motsvarande siffror för flickorna är 68 respektive 53% (tabell 16).

7.4 Kommentarer

Det är intressant att kunna konstatera att det inte finns några skillnader mellan de olika grupperna med avseende på hur studiebegåvade de tror att de är i jämförelse med sina klasskamrater. Således har inte utbildningslinjen förändrat attityden till klasskamraternas studiebegåvning.

Naturligtvis behöver inte känslan av att begåvningsmässigt ingå i en homogen grupp utesluta tanken på konkurrens från klasskamraterna, eftersom denna kan bero på helt andra faktorer.

Tänkbara anledningar till att pojkarna i åk III i större utsträckning än flickorna i samma årskurs tycker att de fått för lågt betyg skulle kunna vara att de har högre ambitioner att prestera bra eller att de har större missnöjestendenser med avseende på skolarbetet. Dessa förklaringar är ej troliga med tanke på de resultat som redovisats i avsnittet om TRIVSEL I SKOLAN OCH SKOLARBETETS MENINGSFULLHET.

Flickorna i åk III tycker i större utsträckning än sina manliga klasskamrater att de anstränger sig för att det skall gå så bra som möjligt, samt att de arbetar mycket strax före en skrivning. Vidare uppger flickorna i större utsträckning att de ibland känner irritation och olust över att behöva börja en ny arbetsdag, samt att de ibland tyckt att allt som har med skolan att göra har varit meningslöst. Tror pojkarna att de utan att anstränga sig skall kunna få högre betyg?

Tabell 14. Procentuell fördelning av svar på frågan: Hur studiebegåvad tror Du att Du är?

	Åk II		Åk III		Samtliga	
	P	F1	P	F1		
Mindre begåvad än de flesta klasskamrater	1.4	2.2	0.9	1.2	1.4	
Kanske något mindre begåvad än de flesta klasskamrater	4.1	7.2	3.7	8.5	5.7	
Ungefär lika studiebegåvad som de flesta klasskamrater	79.1	77.0	69.6	67.1	72.6	
Kanske något mer studiebegåvad än de flesta klasskamrater	9.5	11.5	21.5	18.3	15.9	
Mera studiebegåvad än de flesta klasskamrater	6.1	2.2	4.2	4.9	4.4	
Signifikansprövning:	N	148	139	214	164	
a/ mellan kön inom årskurs	b/ mellan års- kurs inom kön	\bar{X}	3.15	3.04	3.24	3.17
		s	0.64	0.60	0.63	0.70
$t_{II} = 1.50$	$t_{p-p} = -1.38$	s^2	0.41	0.36	0.40	0.49
$t_{III} = 1.02$	$t_{f1-f1} = -1.72$					

Tabell 15. Procentuell fördelning av svar på frågan: I hur många ämnen tycker Du att Du fått för lågt betyg med tanke på Dina kunskaper?

	Åk II		Åk III		Samtliga	
	P	F1	P	F1		
I inget ämne	26.7	19.1	17.4	22.6	21.1	
I ett ämne	24.7	29.8	21.9	30.5	26.3	
I några ämnen	36.0	47.5	56.6	44.5	47.2	
I ungefär hälften av ämnena	6.7	2.8	1.8	1.8	3.1	
I de flesta ämnen	6.0	0.7	2.3	0.6	2.4	
Signifikansprövning:	N	150	141	219	164	
a/ mellan kön inom årskurs	b/ mellan års- kurs inom kön	\bar{X}	2.41	2.36	2.50	2.27
		s	1.13	0.85	0.88	0.85
$t_{II} = 0.42$	$t_{p-p} = -0.86$	s^2	1.28	0.79	0.77	0.72
$t_{III} = 2.57$	$t_{f1-f1} = 0.92$					

Tabell 16. Procentuell fördelning av svar på frågan: I hur många ämnen tycker Du att Du fått för högt betyg med tanke på Dina kunskaper?

	Åk II		Åk III		Samtliga
	P	F1	P	F1	
I inget ämne	78.0	68.1	59.1	53.0	63.7
I ett ämne	17.3	22.7	30.5	37.8	27.7
I några ämnen	4.0	9.2	10.0	9.1	8.3
I ungefär hälften av ämnena	0.0	0.0	0.5	0.0	0.1
I de flesta ämnen	0.7	0.0	0.0	0.0	0.1
Signifikansprövning:					
	N	150	141	220	164
a/ mellan kön	\bar{X}	1.28	1.41	1.52	1.56
b/ mellan års-					
inom årskurs	s	0.60	0.66	0.69	0.66
$t_{II} = -1.76$	$t_{p-p} = -3.46$	s^2	0.36	0.44	0.48
$t_{III} = -0.57$	$t_{f1-f1} = -1.98$				

Det faktum att såväl pojkar som flickor i åk III i större utsträckning än i åk II säger att de anstränger sig för att det skall gå så bra som möjligt i skolan, samt att de arbetar mycket strax före en skrivning, gör det svårt att förklara varför de i större utsträckning anser att de fått för högt betyg. Snarare skulle man kunna förvänta sig att ju mer man anstränger sig för att lyckas bra desto mera sällan skulle man tycka att ens betyg var för höga.

8

PSYKOSOMATISKA SYMPTOM

8.1 Resultat för samtliga elever

- I allmänhet helt friska och arbetsföra menar 96% att de känner sig (tabell 17).
- Cirka en fjärdedel av eleverna anger att de aldrig har något eller några av följande psykosomatiska symptom:

sömnproblem - 25%,

ängslan och oro utan att det finns någon direkt anledning - 27%,

huvudvärk - 29%,

magont eller orolig mage - 28%.

Endast 3% säger att de aldrig känner sig trötta och hängiga (tabell 18-22).

- På de frågor som avser psykosomatiska symptom erhålles svaren ofta eller ibland enligt följande:

sömnproblem - 5 resp 29%,

ängslan och oro utan att det finns någon direkt anledning - 7 resp 24%,

huvudvärk - 9 resp 23%,

magont eller orolig mage - 6 resp 23%.

Ofta eller ibland trötta och hängiga uppger 15 resp 55% att de känner sig (tabell 18-22).

8.2 Kommentarer

Trots att en mycket stor majoritet bland eleverna säger att de i allmänhet känner sig helt friska och arbetsföra, anger cirka en tredjedel att de ofta eller ibland har olika psykosomatiska symptom. I vilken utsträckning det är samma elever som uppger att de har psykosomatiska symptom är ej undersökt. För frågan om man känner sig trött och hängig måste emellertid "nya" elever ha tillkommit.

Det är föga troligt att en person som ofta eller ibland har t ex magbesvär också i allmänhet skulle känna sig helt frisk och arbetsför. En rimlig förklaring till svarsfördelningen på den senare frågan skulle kunna vara begränsningen av svarsalternativ, endast ja och nej.

Mer än dubbelt så många elever anger att det ofta eller ibland händer att de känner sig trötta och hängiga än att de ofta eller ibland känner av de övriga psykosomatiska symptomen. Naturligtvis kan det vara så att det förra symptomet förekommer oftare. Det kan också tänkas att trötthet och hängighet betraktas som en mera "normal" reaktion och därför inte behöver förnekas.

8.3 Jämförelser mellan grupper

- Flickorna anger oberoende av årskurs i större utsträckning än pojkarna att de har svårt att somna eller sover oroligt. Denna skillnad är procentuellt sett mindre markant för åk II. Sömnsvårigheter ofta eller ibland har i åk II 26% bland pojkarna och 33% bland flickorna och i åk III 30% bland pojkarna och 47% bland flickorna (tabell 18).

- Flickorna i åk III säger dessutom i större utsträckning än sina kvinnliga kamrater i åk II att de har sömnproblem. Ofta eller ibland sömnproblem har enligt ovan markerats av 47 respektive 33% bland flickorna i åk III respektive åk II (tabell 18).

- Flickorna känner oberoende av årskurs i större utsträckning än pojkarna ångslan och oro utan att det finns någon direkt anledning. Skillnaden är procentuellt klarare uttalad i åk II. Ofta eller ibland anger i åk II 16% bland pojkarna och 47% bland flickorna och i åk III 21% bland pojkarna och 42% bland flickorna (tabell 19).

- Flickorna anger i båda årskurserna i större utsträckning än pojkarna att de besväras av huvudvärk. Ofta eller ibland huvudvärk säger 23% respektive 46% bland pojkarna respektive flickorna i åk II. Motsvarande siffror för åk III är 18 respektive 44% (tabell 20).

- Flickorna i åk II säger i större utsträckning än pojkarna i samma klass att de ofta eller ibland besväras av magont eller orolig mage, 41 respektive 19%. Även i åk III har procentuellt fler flickor än pojkar angett dessa båda alternativ. Skillnaden är här inte lika starkt uttalad. Ofta eller ibland säger bland flickorna 36% och bland pojkarna 24% (tabell 21).

- Flickorna känner sig i båda årskurserna trötta och hängiga i större utsträckning än pojkarna. Ofta anger i åk III 16% fler i flick- än i pojkgruppen (26 respektive 10%) , medan skillnaden för svarsalternativet ibland är 4% (59 respektive 55%). I åk II finns ingen skillnad för alternativet ofta medan skillnaden för ibland är 19% (62 resp 43%) (tabell 22).
- Det finns även en klar skillnad mellan flickor i åk II och åk III med avseende på hur ofta de känner sig trötta och hängiga. Ofta anger i åk III 26% och i åk II 12% (tabell 22).

8.4 Kommentarer

Flickornas klart uttalade benägenhet att betydligt oftare än pojkarna uppge att de har psykosomatiska symptom kan bero på att de upplever sin nuvarande situation och tanken på framtiden som mer pressande än pojkarna eller att de verkligen utsätts för en hårdare press. Flickorna säger signifikant oftare än pojkarna att det är arbetsamt i skolan, att det händer att de känner sig irriterade och olustiga över att behöva börja en ny arbetsdag, samt att det händer att de blir missmodiga när de tänker på framtiden.

En möjlig förklaring till den klara tendensen att pojkar oftare än flickor anger alternativet aldrig kan, förutom vad som sagts ovan, bero på en önskan hos pojkarna att i större utsträckning än flickorna vilja förneka sina psykosomatiska symptom (tabell 23).

Tabell 17. Procentuell fördelning av svar på frågan: Känner Du Dig i allmänhet helt frisk och arbetsför?

	Åk II		Åk III		Samtliga
	P	F1	P	F1	
Ja	96.7	96.5	98.2	92.2	96.0
Nej	3.3	3.5	1.8	7.8	4.0
	N	151	144	220	166
	\bar{X}	1.03	1.03	1.02	1.08
	s	0.18	0.18	0.13	0.27

Tabell 18. Procentuell fördelning av svar på frågan: Händer det att Du har svårt att somna eller sover Du oroligt?

	Åk II		Åk III		Samtliga	
	P	F1	P	F1		
Ofta	5.3	4.8	2.7	6.6	4.7	
Ibland	20.5	28.3	27.1	40.7	29.2	
Sällan	34.4	45.5	43.0	39.5	40.8	
Aldrig	39.7	21.4	27.1	13.2	25.3	
Signifikansprövning:	N	151	145	221	167	
a/ mellan kön inom årskurs	b/ mellan års- kurs inom kön	\bar{X}	3.09	2.83	2.95	2.59
		s	0.90	0.82	0.81	0.80
$t_{II} = \underline{2.59}$	$t_{p-p} = 1.56$	s^2	0.81	0.67	0.66	0.64
$t_{III} = \underline{4.36}$	$t_{f1-f1} = \underline{2.61}$					

Tabell 19. Procentuell fördelning av svar på frågan: Händer det att Du är ängslig och orolig utan att det finns någon direkt anledning?

	Åk II		Åk III		Samtliga	
	P	F1	P	F1		
Ofta	2.6	10.4	3.2	11.4	6.6	
Ibland	13.2	36.1	17.6	30.7	23.8	
Sällan	39.7	41.0	39.8	49.4	42.4	
Aldrig	44.4	12.5	39.4	8.4	27.3	
Signifikansprövning:	N	151	144	221	166	
a/ mellan kön inom årskurs	b/ mellan års- kurs inom kön	\bar{X}	3.26	2.56	3.15	2.55
		s	0.79	0.84	0.82	0.81
$t_{II} = \underline{7.38}$	$t_{p-p} = 1.29$	s^2	0.62	0.71	0.67	0.66
$t_{III} = \underline{7.16}$	$t_{f1-f1} = 0.11$					

Tabell 20. Procentuell fördelning av svar på frågan: Besväras Du av huvudvärk?

	Åk II		Åk III		Samtliga	
	P	F1	P	F1		
Ofta	8.6	13.8	3.6	10.2	8.5	
Ibland	14.6	32.4	14.0	34.1	23.0	
Sällan	41.7	36.6	42.1	38.9	40.1	
Aldrig	35.1	17.2	40.3	16.8	28.5	
Signifikansprövning:	N	151	145	221	167	
a/ mellan kön inom årskurs	b/ mellan års- kurs inom kön	\bar{X}	3.03	2.57	3.19	2.62
		s	0.92	0.93	0.81	0.88
$t_{II} = \underline{4.28}$	$t_{p-p} = -1.77$	s^2	0.85	0.86	0.66	0.77
$t_{III} = \underline{6.61}$	$t_{f1-f1} = -0.49$					

Tabell 21. Procentuell fördelning av svar på frågan: Besväras Du av magont eller orolig mage?

	Åk II		Åk III		Samtliga	
	P	F1	P	F1		
Ofta	5.3	11.0	3.6	6.6	6.3	
Ibland	13.2	30.3	19.9	28.9	22.8	
Sällan	49.0	41.4	41.2	41.6	43.0	
Aldrig	32.5	17.2	35.3	22.9	27.8	
Signifikansprövning:	N	151	145	221	166	
a/ mellan kön inom årskurs	b/ mellan års- kurs inom kön	\bar{X}	3.09	2.65	3.08	2.81
		s	0.82	0.89	0.83	0.87
$t_{II} = \underline{4.43}$	$t_{p-p} = -0.11$	s^2	0.69	0.79	0.69	0.76
$t_{III} = \underline{3.10}$	$t_{f1-f1} = -1.60$					

Tabell 22. Procentuell fördelning av svar på frågan: Händer det att Du känner Dig trött och hängig?

	Åk II		Åk III		Samtliga
	P	F1	P	F1	
Ofta	12.6	12.4	10.4	25.7	15.1
Ibland	43.0	62.1	55.2	59.3	55.0
Sällan	39.1	25.5	29.9	15.0	27.3
Aldrig	5.3	0.0	4.5	0.0	2.6
Signifikansprövning:	N	151	145	221	167
a/ mellan kön	\bar{X}	2.37	2.13	2.29	1.89
b/ mellan års-	s	0.77	0.60	0.71	0.63
inom årskurs	s^2	0.59	0.36	0.50	0.40
$t_{II} = \underline{2.98}$	$t_{p-p} = 1.03$				
$t_{III} = \underline{5.76}$	$t_{f1-f1} = \underline{3.43}$				

Tabell 23. Frekvensen för svarsalternativet "aldrig" för de frågor som avser psykosomatiska symptom

	Åk II		Åk III	
	P	F1	P	F1
Sömnproblem	40	21	27	13
Ängslig och orolig utan direkt anledning	44	13	39	8
Huvudvärk	35	17	40	17
Magont eller orolig mage	33	17	35	23
Trött och hängig	5	0	5	0

9.1 Resultat för samtliga elever

- 23% tycker att de för det mesta kan företa sig just sådant som ger dem gott humör och allmän tillfredsställelse, medan 56% tycker att de kan göra detta rätt ofta. Svaret nästan aldrig har markerats av 2% (tabell 24).
- 18% blir nästan aldrig missmodiga när de tänker på framtiden, medan 5% mycket ofta och 32% rätt ofta blir missmodiga vid denna tanke (tabell 25).
- 7% skulle absolut inte vilja att livet vore mindre enformigt, medan 22 resp 46% skulle vilja detta mycket eller ganska gärna (tabell 26).
- Att de absolut eller kanske får ut tillräckligt mycket av sin fritid tycker 20 resp 39%. Totalt 14% anser att de knappast eller inte alls får ut tillräckligt (tabell 27).
- Att livet i stort sett absolut resp kanske varit rättvist mot dem tycker 28 resp 49%, medan svaret inte alls eller knappast markerats av totalt 8% (tabell 28).

9.2 Kommentarer

På samtliga frågor under denna rubrik utom den som avser om livet är för enformigt har 3 av 5 elever eller fler angett svar som visar på positiva attityder. Bortfallet var drygt 20% för var och en av frågorna om eleverna tyckte att de fick ut tillräckligt mycket av sin fritid och om de i stort sett tyckte att livet var rättvist mot dem. En bidragande orsak till bortfallet kan ha varit frågornas placering i enkäten. 68% anger att de mycket eller ganska gärna skulle önska att livet vore mindre enformigt. Att inte särskilt gärna eller absolut inte vilja att livet vore mindre enformigt kan betyda att det är bra eller att mer omväxling är önskvärd.

Påpekas kan att ca 30 elever kommenterat frågan beträffande livets enformighet. Det rör sig i flertalet fall om negativ kritik. Man anser att frågan är fel ställd. De upplever att frågans formulering förutsätter att livet av alla upplevs som enformigt.

9.3 Jämförelser mellan grupper

- Pojkarna i åk III tycker i större utsträckning än dels flickorna i samma årskurs dels pojkarna i åk II att de för det mesta eller rätt ofta kan företa sig just sådant som ger dem gott humör och allmän tillfredsställelse. Den totala procenten för de båda svarsalternativen var för pojkarna i åk III 84, för flickorna i åk III 72 och för pojkarna i åk II 72 (tabell 24).
- Flickorna i båda årskurserna blir i större utsträckning än sina manliga klasskamrater mycket eller rätt ofta missmodiga, när de tänker på framtiden. Detta anger i åk II bland flickorna 35% och bland pojkarna 24%. I åk III är motsvarande siffror 55 resp 34% (tabell 25).
- Flickorna i åk III blir i större utsträckning än sina kvinnliga kamrater i åk II missmodiga, när de tänker på framtiden (55 resp 35%) (Tabell 25).
- Att livet mycket eller ganska gärna vore mindre enformigt vill bland flickorna i åk III och åk II 73 resp 62% (tabell 26).
- Procentuellt färre flickor än pojkar i åk III tycker att de absolut eller kanske får ut tillräckligt av sin fritid. Totala procenten för flickorna var 51 och för pojkarna 64¹⁾ (tabell 27).
- Såväl flickor som pojkar i åk III tycker i större utsträckning än deras kvinnliga resp manliga kamrater i åk II att livet varit rättvist mot dem. Den procentuella skillnaden är större mellan de båda flickgrupperna. Att livet varit absolut rättvist säger bland flickorna i åk III 39% och i åk II 19%. Motsvarande siffror för pojkarna i åk III resp II är 29 resp 22%²⁾ (tabell 28).

1) Svartsbortfall för denna fråga var:

Åk II				Åk III			
P		Fl		P		Fl	
n	%	n	%	n	%	n	%
42	27.8	49	33.8	26	11.8	23	13.8

2) Svartsbortfall för denna fråga var:

Åk II				Åk III			
P		Fl		P		Fl	
n	%	n	%	n	%	n	%
44	29.1	51	35.2	30	13.6	23	13.8

9.4 Kommentarer

Procentuellt fler pojkar än flickor i åk III tycker att de dels kan företa sig just sådant som ger dem gott humör och allmän tillfredsställelse dels får ut tillräckligt mycket av sin fritid. Hur stort inflytande skolarbetet och skolsituationen har på de avgivna svaren är naturligtvis svårt att säga. Eftersom flickorna arbetar mycket strax före en skrivning och anstränger sig för att det skall gå så bra som möjligt i skolan i större utsträckning än pojkarna, kan detta till viss del antas förklara varför pojkarna tycker att de mer kan företa sig sådant som tillfredsställer dem och att de får ut mer av sin fritid.

Flickorna i åk II tycks också ha större ambitioner än pojkarna att lyckas med tanke på nedlagt arbete. Här framkommer emellertid intet skillnad för de båda ovan nämnda frågorna. Dessa flickor har bättre relationer med såväl lärare och föräldrar än vad pojkarna har. Detta skulle eventuellt tänkas kunna kompensera flickorna så att de i lika mån som pojkarna anser sig få ut tillräckligt av sin fritid, och att de känner sig allmänt tillfredsställda.

Det är möjligt att en otillfredsställelse med nuet resulterar i en viss pessimism inför framtiden. Detta skulle i så fall kunna förklara varför flickorna i större utsträckning än pojkarna i åk III anser att de å ena sidan ej kan företa sig vad de vill och känner sig begränsade på fritiden och å andra sidan känner missmod vid tanke på framtiden. Vidare har dessa flickor i större utsträckning än pojkar under skoltiden tyckt att allt som har med skolan att göra har varit meningslöst, samt känt sig irriterade och olustiga över att behöva börja en ny arbetsdag. Eventuellt skulle också den rad av psykosomatiska symptom, som procentuellt fler flickor än pojkar uppvisar, ha något samband med att de känner missmod inför framtiden och inte anser att de kan företa sig vad de vill. Frågan är vad som orsakar vad?

Även i åk II känner flickorna sig missmodiga i större utsträckning än pojkarna, när de tänker på framtiden. Här framträder emellertid endast skillnaderna med avseende på psykosomatiska symptom och att känna sig trött och hängig inför den nya arbetsdagen.

Flickorna i åk III tycker i större utsträckning än sina kvinnliga kamrater i åk II dels att de blir missmodiga, när de tänker på framtiden, dels att livet varit rättvist mot dem.

Procentsiffrorna för flickorna i åk III visar att det är möjligt att känna missmod inför framtiden, även om man tycker att livet varit rättvist.

Såväl pojkar som flickor i åk III tycker i större utsträckning än sina manliga resp kvinnliga kamrater i åk II, att livet varit rättvist mot dem. Detta skulle kunna tolkas som att dessa elever i större utsträckning uppnått eller är på väg att uppnå de mål de siktat på, samt att de eventuellt även trivts bättre. Eleverna i åk III säger i större utsträckning att de skulle välja på samma sätt om de fick göra om sina linjeval under skoltiden. Endast pojkarna i åk III hade trivts bättre än sina kamrater i den andra årskursen.

Pojkarna i åk III säger i större utsträckning än pojkarna i åk II att de dels kan företa sig sådant som ger dem gott humör och allmän tillfredsställelse, dels skulle vilja att livet vore mindre enformigt. Procenttalen kan tolkas som att även om livet ej är tillräckligt omväxlande, kan man ändå finna tillfredsställelse. Vidare kan naturligtvis proportionen behov av omväxling och tillfredsställelse variera för olika individer.

Intressant är att jämföra proportionerna elever som tycker att de absolut får ut tillräckligt mycket av sin fritid och att de har mycket frihet att bestämma över sitt liv på fritiden (tabell 29). Betydligt färre elever tycker att de absolut får ut tillräckligt av fritiden än att de har mycket frihet att bestämma över sitt liv på fritiden. Skillnaderna uttryckt i procent varierar mellan 32 och 54. Många upplever alltså att trots den myckna friheten att bestämma, lyckas de ändå inte få ut maximalt av fritiden. Trots friheten att bestämma, är kanske inte de resurser som står till buds tillräckliga.

Tabell 24. Procentuell fördelning av svar på frågan: Tycker Du att Du kan företa Dig just sådant som ger Dig gott humör och allmän tillfredsställelse?

	Åk II		Åk III		Samtliga	
	P	F1	P	F1		
Ja, det tycker jag för det mesta	21.1	20.6	27.5	19.9	22.8	
Ja, så tycker jag rätt ofta	53.1	61.0	56.4	52.4	55.7	
Nej, så tycker jag mer sällan	21.8	17.0	14.2	26.5	19.5	
Nej, så tycker jag nästan aldrig	4.1	1.4	1.8	1.2	2.1	
Signifikansprövning:	N	147	141	218	166	
a/ mellan kön inom årskurs	b/ mellan års- kurs inom kön	\bar{X}	2.09	1.99	1.90	2.09
		s	0.77	0.66	0.70	0.71
$t_{II} = 1.18$	$t_{p-p} = \underline{2.44}$	s^2	0.59	0.44	0.49	0.50
$t_{III} = \underline{-2.62}$	$t_{f1-f1} = -1.27$					

Tabell 25. Procentuell fördelning av svar på frågan: Händer det att Du blir missmodig när Du tänker på framtiden?

	Åk II		Åk III		Samtliga	
	P	F1	P	F1		
Ja, mycket ofta	4.7	3.4	2.7	9.6	5.0	
Ja, rätt ofta	19.3	31.7	31.2	45.2	32.1	
Nej, mer sällan	52.7	53.8	41.2	34.9	44.9	
Nej, nästan aldrig	23.3	11.0	24.9	10.2	18.0	
Signifikansprövning:	N	150	145	221	166	
a/ mellan kön inom årskurs	b/ mellan års- kurs inom kön	\bar{X}	2.95	2.72	2.88	2.46
		s	0.78	0.70	0.81	0.81
$t_{II} = \underline{-2.66}$	$t_{p-p} = 0.83$	s^2	0.61	0.49	0.66	0.66
$t_{III} = \underline{5.05}$	$t_{f1-f1} = \underline{3.01}$					

Tabell 26. Procentuell fördelning av svar på frågan: Skulle Du vilja att livet vore mindre enformigt?

	Åk II		Åk III		Samtliga	
	P	F1	P	F1		
Ja, mycket gärna	18.9	19.0	23.7	24.0	21.7	
Ja, ganska gärna	43.2	47.2	49.3	44.8	46.4	
Nej, inte särskilt gärna	25.7	28.9	20.4	24.7	24.4	
Nej, absolut inte	12.2	4.9	6.6	6.5	7.5	
Signifikansprövning:	N	148	142	211	154	
a/ mellan kön inom årskurs	b/ mellan års- kurs inom kön	\bar{X}	2.31	2.20	2.10	2.14
		s	0.92	0.80	0.84	0.86
$t_{II} = 1.08$	$t_{p-p} = \underline{2.24}$	s^2	0.85	0.64	0.71	0.74
$t_{III} = -0.44$	$t_{f1-f1} = 0.67$					

Tabell 27. Procentuell fördelning av svar på frågan: Tycker Du att Du får ut tillräckligt mycket av Din fritid?

	Åk II		Åk III		Samtliga	
	P	F1	P	F1		
Ja, absolut	17.4	16.7	21.0	22.9	20.0	
Ja, kanske	41.3	43.8	43.1	28.5	39.0	
Tveksamt	25.7	27.1	27.2	28.5	27.2	
Nej, knappast	10.1	8.3	7.2	16.0	10.3	
Nej, inte alls	5.5	4.2	1.5	4.2		
Signifikansprövning:	N	109	96	195	144	
a/ mellan kön inom årskurs	b/ mellan års- kurs inom kön	\bar{X}	2.45	2.40	2.25	2.50
		s	1.07	1.00	0.92	1.13
$t_{II} = 0.34$	$t_{p-p} = 1.71$	s^2	1.14	1.00	0.85	1.28
$t_{III} = -2.24$	$t_{f1-f1} = 0.70$					

Tabell 28. Procentuell fördelning av svar på frågan: Tycker Du i stort sett att livet varit rättvist mot Dig?

	Åk II		Åk III		Samtliga	
	P	F1	P	F1		
Ja, absolut	21.5	19.1	28.8	38.9	28.4	
Ja, kanske	43.9	55.3	51.8	44.4	48.9	
Tveksamt	21.5	17.0	12.6	11.1	14.7	
Nej, knappast	8.4	6.4	5.2	4.2	5.8	
Nej, inte alls	4.7	2.1	1.6	1.4	2.2	
Signifikansprövning:	N	107	94	191	144	
a/ mellan kön inom årskurs	b/ mellan års- kurs inom kön	\bar{X}	2.31	2.17	1.99	1.85
		s	1.05	0.89	0.83	0.88
$t_{II} = 0.99$	$t_{p-p} = 2.81$	s^2	1.10	0.79	0.77	0.77
$t_{III} = 1.44$	$t_{f1-f1} = 2.73$					

Tabell 29. Procentuell fördelning av svarsalternativen om eleven tycker att han/hon absolut får ut tillräckligt mycket av sin fritid (fråga 1) och om eleven tycker att han/hon har mycket frihet att bestämma över sitt liv på fritiden (fråga 2)

	P	F1	P	F1
Ja, absolut (fråga 1)	17.4	16.7	21.0	22.9
Mycket (fråga 2)	67.6	70.8	61.8	55.2

FRIHET ATT BESTÄMMA

10.1 Resultat för samtliga elever

- Mycket resp ganska mycket frihet att bestämma över sitt liv i skolan tycker 7 resp 20% att de har, medan 37% anger ettdera av svaren mycket resp ganska litet (tabell 30).
- Mycket resp ganska mycket frihet att bestämma över sitt liv hemma tycker 45 resp 44% att de har, medan endast 2% anger ettdera av svaren mycket resp ganska litet (tabell 31).
- Mycket resp ganska mycket frihet att bestämma över sitt liv på fritiden tycker 63 resp 30% att de har, medan endast 2% anger ettdera av svaren mycket resp ganska litet (tabell 32).

10.2 Kommentarer

Eleverna ansåg att de hade minst frihet att bestämma i skolan, betydligt mer hemma och mest på fritiden (tabell 33). Att möjligheterna att bestämma över sitt liv i skolan skulle vara minst är vad man kan förvänta. Eleverna kan inte i nämnvärd utsträckning påverka förhållandena i skolan. Såväl undervisningens syfte och uppläggning som dess innehåll är definierade, samt tider, förhållningsregler m m bestämda.

Även i hemmet begränsas friheten av lagar och inrutade mönster. Rörelsefriheten är här ändå vanligen mera flexibel.

Vad som avses med fritid kan vara svårt att säga. Fritid kan omfatta tid som inte tillbringas i skolan utan antingen i eller utanför hemmet. Föräldrarna skulle därför tänkas kunna delvis begränsa friheten i den fritid som tillbringas i hemmet och i mindre eller ingen utsträckning i den fritid som tillbringas utanför hemmet. Vidare skulle hemarbete och långa resvägar av eleverna kunna betraktas som tid förknippad med skolarbetet och inte innebära fritid. Elevernas höga svarsfrekvens för alternativen mycket resp ganska mycket frihet på frågan om fritiden skulle eventuellt kunna bero på dels det sist nämnda förhållandet, dels att med fritid avses aktiviteter där föräldrarna i mycket liten utsträckning påverkar situationen.

10.3 Jämförelser mellan grupper

- Pojkarna i åk II tycker i större utsträckning än pojkarna i åk III att de har frihet att bestämma över sitt liv i skolan. Mycket eller ganska mycket frihet anser bland pojkarna i åk II 35% och i åk III 25% att de har (tabell 30).
- Inga skillnader framkommer mellan eleverna med avseende på den frihet de upplever sig ha att bestämma över sitt liv hemma (tabell 31).
- Flickorna i åk II tycker i större utsträckning än sina kvinnliga kamrater i åk III att de har mycket frihet att bestämma över sitt liv på fritiden. Detta anger bland flickorna i åk II 71% och i åk III 55% (tabell 32).

10.4 Kommentarer

För flickorna i de båda årskurserna framkommer ingen statistiskt säkerställd skillnad som för pojkarna med avseende på den frihet de anser att de har att bestämma över sitt liv i skolan. Däremot visar flickorna i åk II en mycket stark tendens till att i större utsträckning än sina kvinnliga kolleger i åk III anse sig kunna bestämma över sitt liv i skolan (signifikant strax över 5%-nivån). Att eleverna i åk II i större utsträckning än i åk III tycker att de får bestämma i skolan kan bero på undervisningens olika uppläggning och innehåll. Orsaken till att skillnaden ej var lika markant för flickorna kan eventuellt vara att det finns färre i flick- än i pojkgruppen i åk II, som gått de praktiskt inriktade linjerna.

Kan frånvaron av skillnader mellan pojkar och flickor för upplevd frihet att bestämma över sitt liv hemma ses som ett bevis för att lika krav ställs på döttrar och söner? Eftersom den upplevda friheten måste sättas i relation till den frihet man förväntar sig, behöver inte denna tolkning vara riktig.

Arbetar mycket strax före en skrivning och anstränger sig för att det skall gå så bra som möjligt i skolan anser flickorna i åk II i mindre utsträckning än i åk III att de gör. Skillnaden i mängden hemarbete kan eventuellt förklara att de förra upplever att de kan bestämma över sin fritid i större utsträckning.

Tabell 30. Procentuell fördelning av svar på frågan: Hur mycket frihet tycker Du att Du har att bestämma över Ditt liv i skolan?

	Åk II		Åk III		Samtliga	
	P	F1	P	F1		
Mycket	10.2	6.9	7.7	3.6	7.1	
Ganska mycket	25.2	22.2	16.8	18.2	20.1	
Varken mycket eller litet	34.7	36.8	37.3	35.2	36.0	
Ganska litet	22.4	25.0	26.8	31.5	26.6	
Mycket litet	7.5	9.0	11.4	11.5	10.1	
Signifikansprövning:	N	147	144	220	165	
a/ mellan kön inom årskurs	b/ mellan års- kurs inom kön	\bar{X}	2.92	3.07	3.17	3.29
		s	1.09	1.06	1.08	1.01
$t_{II} = 1.19$	$t_{p-p} = \underline{2.16}$	s^2	1.19	1.12	1.17	1.02
$t_{III} = 1.11$	$t_{f1-f1} = 1.87$					

Tabell 31. Procentuell fördelning av svar på frågan: Hur mycket frihet tycker Du att Du har att bestämma över Ditt liv hemma?

	Åk II		Åk III		Samtliga	
	P	F1	P	F1		
Mycket	50.7	45.8	42.3	41.0	44.5	
Ganska mycket	37.8	46.5	46.4	45.3	44.2	
Varken mycket eller litet	10.8	5.6	8.6	11.4	9.1	
Ganska litet	0.7	1.4	2.3	2.4	1.8	
Mycket litet	0.0	0.7	0.5	0.0	0.3	
Signifikansprövning:	N	148	144	220	166	
a/ mellan kön inom årskurs	b/ mellan års- kurs inom kön	\bar{X}	1.61	1.65	1.72	1.75
		s	0.70	0.71	0.75	0.75
$t_{II} = -0.48$	$t_{p-p} = -0.15$	s^2	0.49	0.50	0.56	0.56
$t_{III} = -0.39$	$t_{f1-f1} = -1.20$					

Tabell 32. Procentuell fördelning av svar på frågan: Hur mycket frihet tycker Du att Du har att bestämma över Ditt liv på fritiden?

	Åk II		Åk III		Samtliga
	P	F1	P	F1	
Mycket	67.6	70.8	61.8	55.2	63.4
Ganska mycket	24.8	25.7	32.7	35.2	30.1
Varken mycket eller litet	6.2	2.1	4.5	6.1	4.7
Ganska litet	1.4	0.7	0.5	3.6	1.5
Mycket litet	0.0	0.7	0.5	0.0	0.3
Signifikansprövning:	N	145	144	220	165
a/ mellan kön	\bar{X}	1.41	1.35	1.45	1.58
b/ mellan års-					
inom årskurs	s	0.67	0.63	0.65	0.77
$t_{II} = 0.78$	$t_{p-p} = -0.57$	s^2	0.45	0.40	0.42
$t_{III} = -0.26$	$t_{f1-f1} = -2.85$				0.59

Tabell 33. Procentuell fördelning av svar på frågorna: Hur mycket frihet tycker Du att Du har att bestämma över Ditt liv i skolan - hemma - på fritiden

	I skolan	Hemma	På fritid
Mycket	7.1	44.5	63,4
Ganska mycket	20.1	44.2	30.1
Varken mycket eller litet	36.0	9.1	4.7
Ganska litet	26.6	1.3	1.5
Mycket litet	10.1	0.3	0.3

D e l 3

F A K T O R A N A L Y S

11 STATISTISK BEARBETNING

Faktoranalys har använts för att på grundval av korrelationskoefficienterna för sambanden mellan 28 frågor finna grupper av frågor, som inbördes har höga samband, men som är oberoende av övriga frågor. Dessa frågor kan visa på en underliggande struktur i materialet. Denna struktur kan tolkas i termer av bakomliggande faktorer.

För såväl pojkar som flickor i de båda årskurserna utfördes faktoranalys. Komponentanalys med ortogonal rotering, av typen varimax, valdes.

Genom att studera faktorernas egenvärden och procentuella bidrag i ett diagram kunde man konstatera var den av egenvärdena bildade kurvan planade ut (figur 1-4). Den punkt där utplaningen började gav en uppfattning om hur många faktorer som kunde tas ut. Dessutom bedömdes vilket antal faktorer som gav den med hänsyn till psykologisk relevans bästa faktorstukturen. Bedömningen gjordes för samtliga grupper på en gång. En lösning, där fem faktorer roterades, bedömdes ge den bästa lösningen för samtliga grupper.

På varje faktor kan individers poäng beräknas. Detta är emellertid inte gjort här. Poängen fås genom en summering av de vägda standardpoängen, som individerna har på frågorna för en viss faktor. Dessa faktorpoängar tillsammans för varje individ i stort sett samma information som de 28 frågorna tillsammans. Faktorpoängen kan användas vid t ex korrelationsberäkningar med data som har erhållits med andra metoder. Faktorpoängen skulle kunna relateras till data som erhållits under grundskoletiden.

12 RESULTAT AV FAKTORANALYS

I tabellerna 34-38 redovisas de fem faktorerna. Varje fråga tillhör den faktor där den har den högsta laddningen. För att en fråga skall kunna föras till en viss faktor måste den ha lägst laddning .35.

I tabellerna redovisas inte bara de frågor som hör till den speciella faktorn utan också frågor från andra faktorer som har laddningar över .35 i den aktuella faktorn. För frågor som redovisas i viss faktor anges även oberoende av faktortillhörighet faktorladdningar, om dessa överstiger laddning .30. Att en fråga har strukits under i tabellen, markerar att denna fråga tillhör just den faktorn. Dessutom anges för frågor, som ej hör till den faktor i vars tabell de står, till vilken faktor de räknas.

Faktor 1 -Trivsel i skolan, skolarbetets meningsfullhet, samt föräldrarelationer

I denna faktor ingår följande frågor:

- Fråga 1 Har Du trivts med att gå i gymnasieskolan?
- Fråga 2 Tycker Du att skolarbetet i stort sett är meningsfullt för Din framtid?
- Fråga 4 Arbetar Du mycket strax före en skrivning (ett prov)?
- Fråga 5 Anstränger Du Dig för att det skall gå så bra som möjligt i skolan?
- Fråga 7 Hur har Du och Dina föräldrar förstått varandra under skoltiden?
- Fråga 9 Har Du någon gång under skoltiden tyckt att allt som har med skolan att göra har varit meningslöst?
- Fråga 10 Skulle Du välja på samma sätt om Du fick göra om Dina linjeval under skoltiden?
- Fråga 21 Skulle Du vilja att livet vore mindre enformigt?

Av formuleringarna för frågorna 1, 2 och 9 framgår att trivsel eller meningsfullhet avses. Även vid besvarandet av frågorna 4, 5 och 10 bör trivsel eller meningsfullhet eller båda ha påverkat svaren. Detta framgår kanske inte lika tydligt av frågornas formulering. Svaret på fråga 21 måste delvis vara beroende av elevernas svar på de övriga frågorna under denna rubrik. Svaret på fråga 7 kan ha såväl påverkat som på-

verkats av de övriga frågornas innehåll.

Påpekats kan att fråga 9 inte laddar över .35 i någon annan faktor. Laddningen för fråga 3 för pojkar åk II har positivt tecken i stället för förväntat negativt. Detta tyder på en i förhållande till inställningen på övriga frågor avvikande attityd.

Faktor 2 -

Psykosomatiska symptom, samt syn på den nuvarande arbetssituationen och och framtiden

I denna faktor ingår följande frågor:

- Fråga 13 Händer det att Du har svårt att somna eller sover Du oroligt?
 Fråga 14 Händer det att Du är ängslig och orolig utan att det finns någon direkt anledning?
 Fråga 15 Besväras Du av huvudvärk?
 Fråga 16 Besväras Du av magont eller orolig mage?
 Fråga 17 Händer det att Du känner Dig trött och hängig?
 Fråga 18 Händer det att Du känner Dig irriterad och olustig över att behöva börja en ny arbetsdag?
 Fråga 20 Händer det att Du blir missmodig när Du tänker på framtiden?

Frågorna 13, 14, 15, 16 och 17 avser psykosomatiska symptom, vars orsaker för eleven kan vara mer eller mindre kända. När det gäller fråga 18 är irritation och olust också tecken på att allt inte "står rätt till", men dessa symptom knyter genom frågans formulering an till en speciell företeelse, nämligen arbetsdagen. I fråga 20 får eleven lämna nuet och göra en blick framåt, men svaret grundas naturligtvis på erfarenheter. Frågorna 13, 14, 15 och 16 laddar inte över .35 i någon annan faktor.

Faktor 3 -

Frihet att bestämma över sitt liv utan skolan

I denna faktor ingår följande frågor:

- Fråga 27 Hur mycket frihet tycker Du att Du har att bestämma över Ditt liv hemma?
 Fråga 28 Hur mycket frihet tycker Du att Du har att bestämma över Ditt liv på fritiden?

Dessa frågor avser den grad av frihet som eleverna upplever att de har att bestämma utanför skolan, dels i hemmet, dels på fritiden.

Varken fråga 27 eller 28 laddar över .35 i någon annan faktor. Vidare kan påpekas att laddningarna är .75 eller högre för samtliga grupper för de här båda frågorna.

Faktor 4 -

Tillfredsställelse med den nuvarande situationen, samt inflytande på skolsituationen och relationer med lärare och kamrater

I denna faktor ingår följande frågor:

- Fråga 6 Om Du ser tillbaka på Din skoltid hur tycker Du att Dina lärare varit?
- Fråga 8 Hur har Du och Dina kamrater förstått varandra under skoltiden?
- Fråga 19 Tycker Du att Du kan företa Dig just sådant som ger Dig gott humör och allmän tillfredsställelse?
- Fråga 24 Tycker Du att Du får ut tillräckligt mycket av Din fritid?
- Fråga 25 Tycker Du i stort sett att livet varit rättvist mot Dig?
- Fråga 26 Hur mycket frihet tycker Du att Du har att bestämma över Ditt liv i skolan?

Frågorna 6 och 8 belyser genom sin formulering hela skoltiden. Frågorna 19, 24 och 26 avser i större utsträckning nuet, medan eleven förmodligen även har det förflutna i åtanke vid besvarandet. Härvid kan bl a. vad som sagts under frågorna 6 och 8 ha betydelse. Svaret på fråga 25 kan anses delvis beroende av svaren på de övriga frågorna under denna rubrik.

Uppmärksammas bör att fråga 8 laddar lika högt i faktor 5.

Faktor 5 -

Studiebegåvning, betyg, arbetsbelastning och kamratrelationer

I denna faktor ingår följande frågor:

- Fråga 3 Tycker Du det är arbetsamt i skolan?
- Fråga 8 Hur har Du och Dina arbetskamrater förstått varandra under skoltiden?
- Fråga 11 Hur studiebegåvad tror Du att Du är?
- Fråga 22 I hur många ämnen tycker Du att Du fått för lågt betyg med tanke på Dina kunskaper?

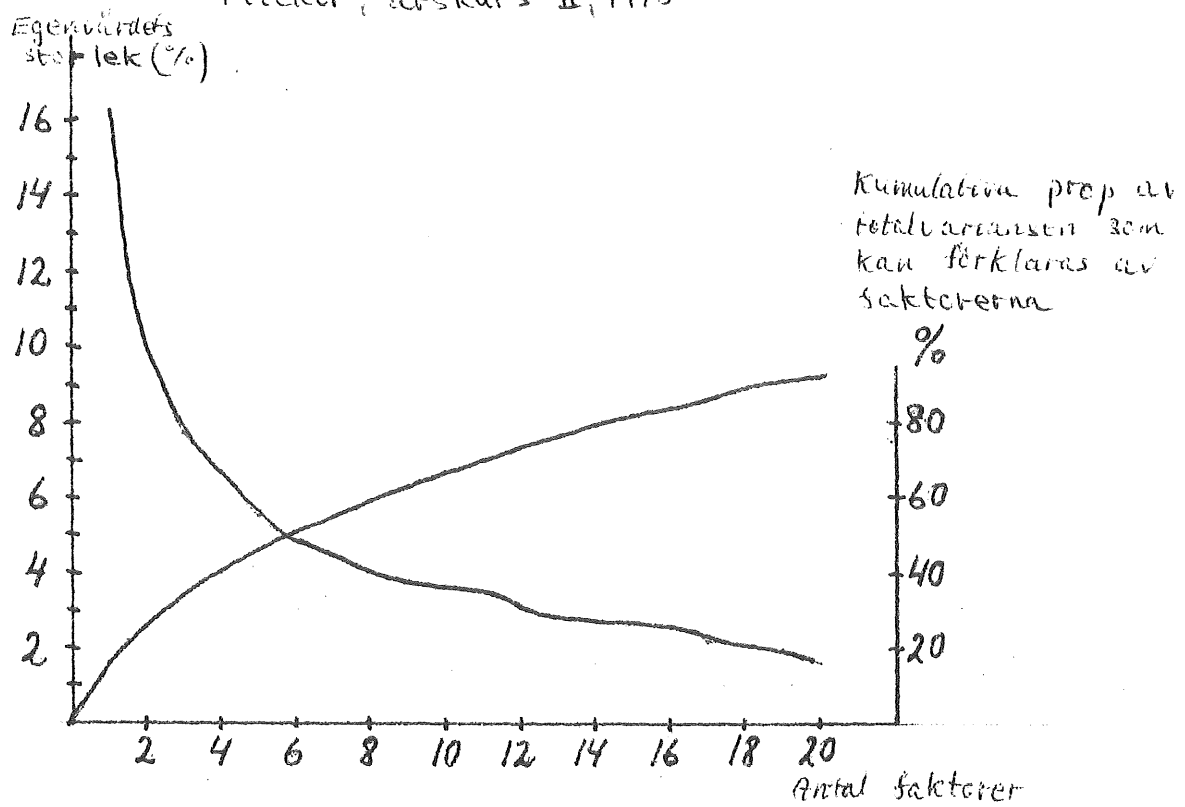
Fråga 23 I hur många ämnen tycker Du att Du fått för högt betyg med tanke på Dina kunskaper?

Frågorna 22 och 23 avser båda hur rättvisande eleverna tycker att deras betyg är. Fråga 8 tas upp även i denna faktor, eftersom den laddar lika högt som för faktor 4. Om eleverna med kamrater avser klasskamrater, kommer de i viss utsträckning att jämföra sig med dem. Detta påverkar hur de skattar sin egen studiebegåvning och hur pass rättvisande deras betyg är.

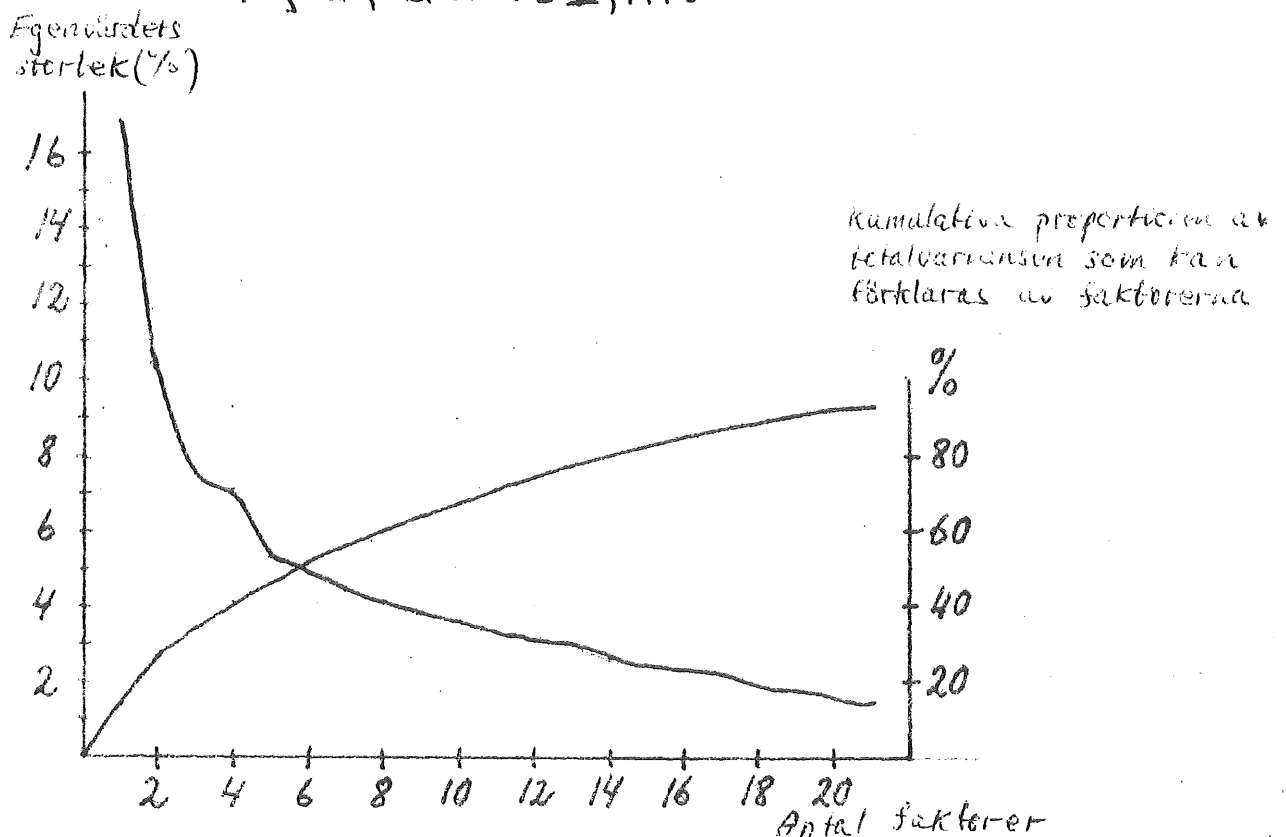
Fråga 11 laddar inte över .35 i någon annan faktor.

Laddningen för fråga 11 för flickorna i åk II har positivt tecken i stället för förväntat negativt. Detta tyder på en i förhållande till inställningen på frågorna 22 och 23 avvikande attityd.

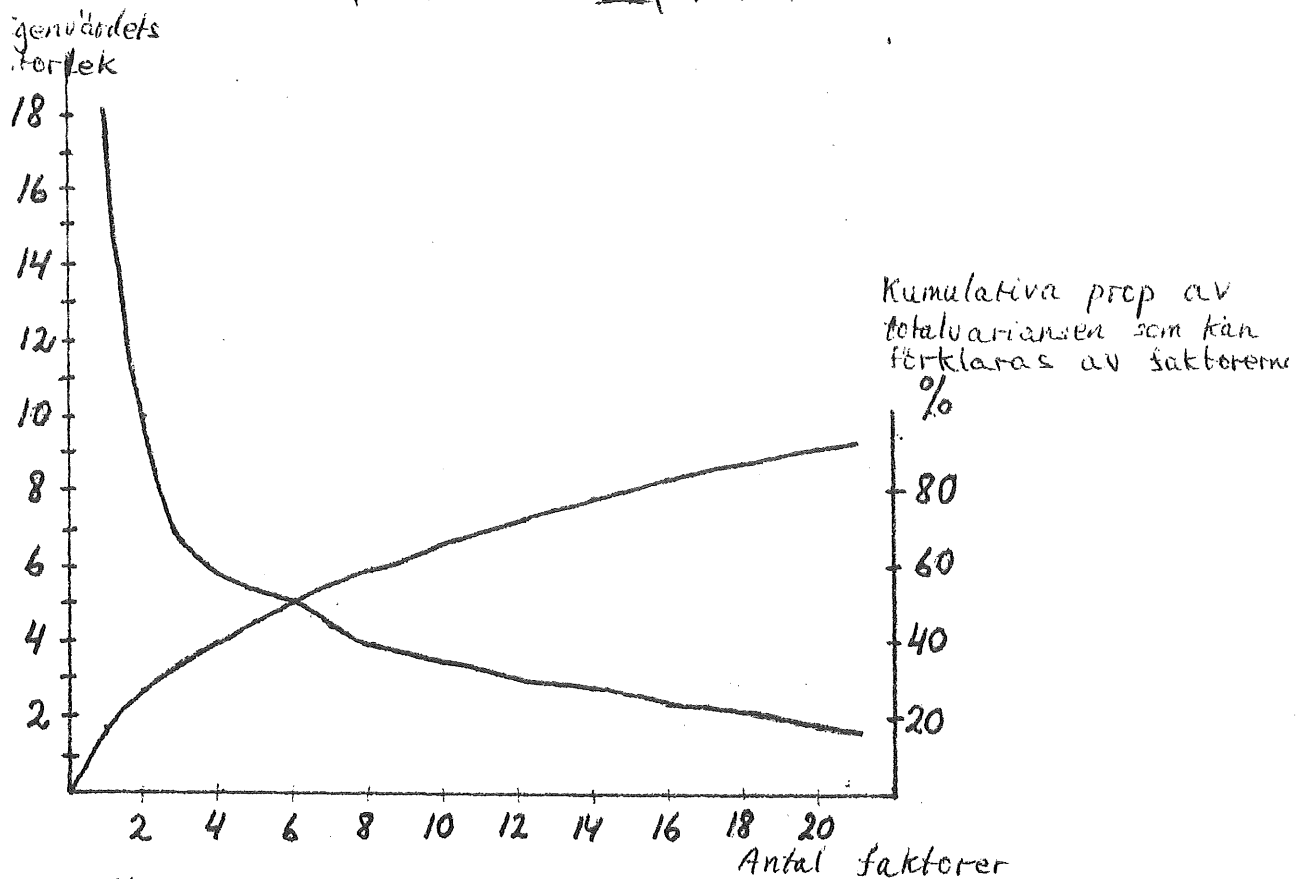
Figur 1 Egenvärdets storlek samt kumulativa proportionen av förklarad totalvarians, 20 faktorer
Flicker, årskurs II, 1973



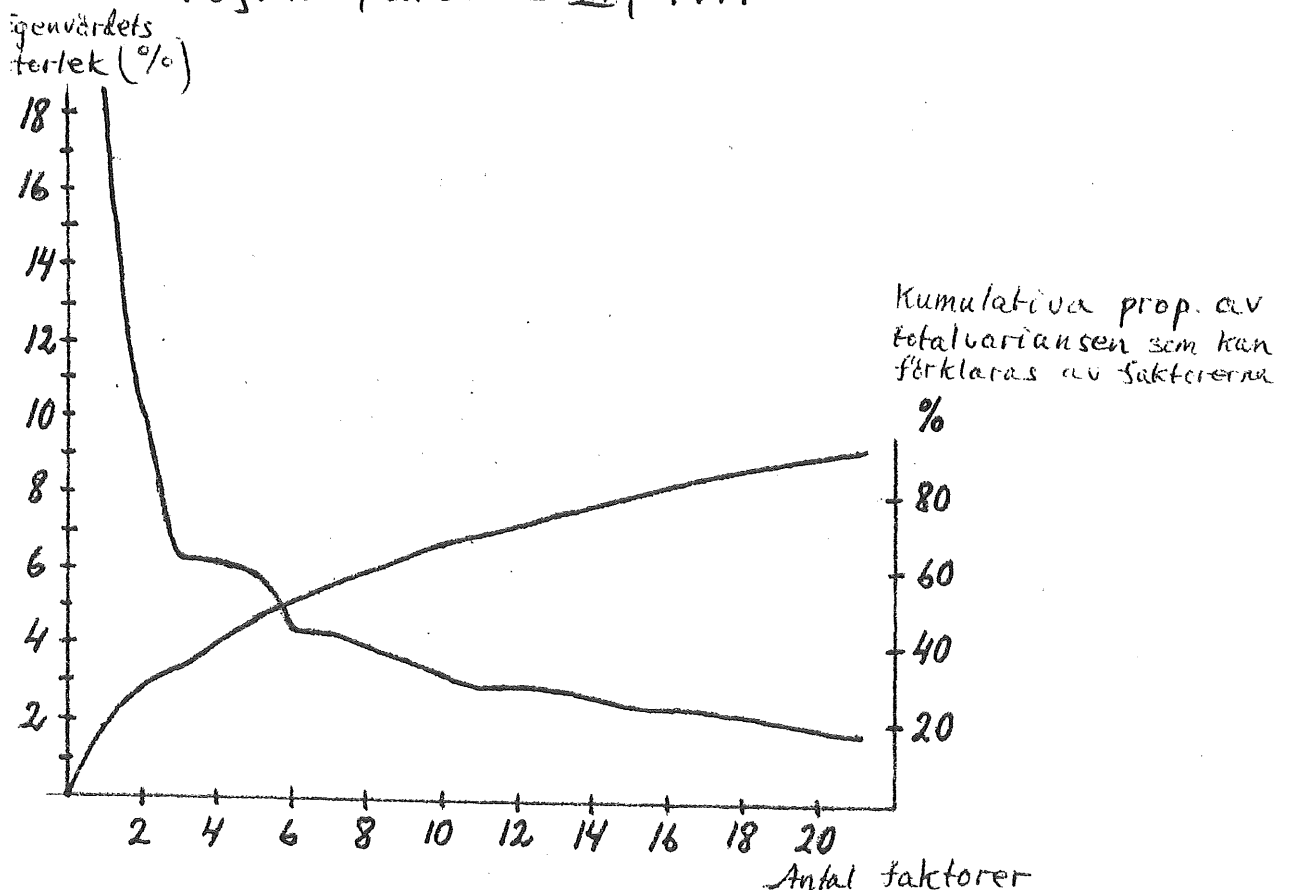
Figur 2 Egenvärdets storlek samt kumulativa proportionen av förklarad totalvarians, 20 faktorer
Pojkar, årskurs II, 1973



Figur 3 Egenvärdets storlek samt kumulativa proportioner av förklarad totalvarians 20 faktorer Flickor, årskurs III, 1974.



Figur 4 Egenvärdets storlek samt kumulativa proportioner av förklarad totalvarians 20 faktorer Pojkar, årskurs III, 1974



Tabell 34. Faktor 1 - Trivsel i skolan och skolarbetets meningsfullhet

		Åk II		Åk III	
		P	F1	P	F1
Fråga 1	<u>Har Du trivts med att gå i gymnasieskolan</u>	+0.61	+0.54	-0.49	-0.74
Fråga 2	<u>Tycker Du att skolarbetet i stort sett är meningsfullt för Din framtid</u>	+0.42	-	+0.34	-
Fråga 3 ¹⁾	Tycker Du det är arbetsamt i skolan	+0.42	-	+0.34	-
Fråga 4	<u>Arbetar Du mycket strax före en skrivning (ett prov)</u>	+0.44	+0.53	-0.84	-
Fråga 5	<u>Anstränger Du Dig för att det skall gå så bra som möjligt i skolan</u>	+0.71	+0.71	-0.85	-0.38
Fråga 6 ²⁾	Om Du ser tillbaka på Din skoltid hur tycker Du att Dina lärare varit	-	-	-	-0.54
Fråga 7	<u>Hur har Du och Dina föräldrar förstått varandra under skoltiden</u>	+0.41	+0.60	-0.34	-0.54
Fråga 8 ³⁾	Hur har Du och Dina kamrater förstått varandra under skoltiden	-	-	-	-0.40
Fråga 9	<u>Har Du någon gång under skoltiden tyckt att allt som har med skolan att göra har varit meningslöst</u>	-0.61	-	+0.37	+0.50
Fråga 10	<u>Skulle Du välja på samma sätt om Du fick göra om Dina linjeval under skoltiden</u>	+0.64	+0.60	-0.44	-0.39
Fråga 18 ⁴⁾	Händer det att Du känner Dig irriterad och olustig över att behöva börja en ny arbetsdag	-0.43	-	-	+0.54
Fråga 21	<u>Skulle Du vilja att livet vore mindre enformigt</u>	-	-	-	+0.51
Fråga 26 ²⁾	Hur mycket frihet tycker Du att Du har att bestämma över Ditt liv i skolan	-	-	-	-0.55

- 1) Laddar högst i faktor 5
 2) Laddar högst i faktor 4
 3) Laddar högst i faktor 4 och 5
 4) Laddar högst i faktor 2

Tabell 35. Faktor 2 - Psykosomatiska symptom, samt syn på den nuvarande arbetssituationen och framtiden

		Åk II		Åk III	
		P	F1	P	F1
Fråga 13	<u>Händer det att Du har svårt att somna eller sover Du oroligt</u>	+0.62	-0.67	+0.67	-0.72
Fråga 14	<u>Händer det att Du är ängslig och orolig utan att det finns någon direkt anledning</u>	+0.73	-0.67	+0.72	-0.71
Fråga 15	<u>Besväras Du av huvudvärk</u>	+0.56	-0.58	+0.54	-0.49
Fråga 16	<u>Besväras Du av magont eller orolig mage</u>	+0.70	-0.74	+0.60	-0.64
Fråga 17	<u>Händer det att Du känner Dig trött och hängig</u>	+0.67	-0.37	+0.75	-0.60
Fråga 18	<u>Händer det att Du känner Dig irriterad och olustig över att behöva börja en ny arbetsdag</u>	+0.48	-0.44	+0.61	-0.33
Fråga 20	<u>Händer det att Du blir missmodig när Du tänker på framtiden</u>	+0.40	-0.36	+0.51	-0.46
Fråga 21 ¹⁾	Skulle Du vilja att livet vore mindre enformigt	+0.41	-0.35	+0.49	-

1) Laddar högst i faktor 1.

Tabell 36. Faktor 3 - Frihet att bestämma över sitt liv utanför skolan

		Åk II		Åk III	
		P	F1	P	F1
Fråga 19 ¹⁾	Tycker Du att Du kan företa Dig just sådant som ger Dig gott humör och allmän tillfredsställelse	-	-	-	+0.44
Fråga 20 ²⁾	Händer det att Du blir missmodig när Du tänker på framtiden	-	+0.50	-	-
Fråga 23 ³⁾	I hur många ämnen tycker Du att Du fått för högt betyg med tanke på Dina kunskaper	+0.48	-	-	-
Fråga 24 ¹⁾	Tycker Du att Du får ut tillräckligt mycket av Din fritid	-	-	-	+0.42
Fråga 26 ¹⁾	Hur mycket frihet tycker Du att Du har att bestämma över Ditt liv i skolan	+0.50	--	-	-
Fråga 27	<u>Hur mycket frihet tycker Du att Du har att bestämma över Ditt liv hemma</u>	+0.76	-0.82	+0.86	+0.78
Fråga 28	<u>Hur mycket frihet tycker Du att Du har att bestämma över Ditt liv på fritiden</u>	+0.78	-0.75	+0.83	+0.84

- 1) Laddar högst i faktor 4
- 2) Laddar högst i faktor 2
- 3) Laddar högst i faktor 5

Tabell 37. Faktor 4 - Tillfredsställelse med den nuvarande situationen, samt inflytande på skolsituationen och relationer med lärare och kamrater

		Åk II		Åk III	
		P	F1	P	F1
Fråga 1 ¹⁾	Har Du trivts med att gå i gymnasieskolan	-	+0.35	+0.55	-
Fråga 2 ¹⁾	Tycker Du att skolarbetet i stort sett är meningsfullt för Din framtid	-	-	+0.42	-
Fråga 3 ²⁾	Tycker Du det är arbetsamt i skolan	-	-	+0.55	+0.51
Fråga 4 ¹⁾	Arbetar Du mycket strax före en skrivning (ett prov)	-	-	-	-0.69
Fråga 5 ¹⁾	Anstränger Du Dig för att det skall gå så bra som möjligt i skolan	-	-	-	-0.68
Fråga 6	<u>Om Du ser tillbaka på Din skoltid hur tycker Du att Dina lärare varit</u>	+0.56	+0.63	+0.60	-
Fråga 7 ¹⁾	Hur har Du och Dina föräldrar förstått varandra under skoltiden	+0.46	-	+0.46	-
Fråga 8 ³⁾	<u>Hur har Du och Dina kamrater förstått varandra under skoltiden</u>	+0.56	+0.56	-	-
Fråga 19	<u>Tycker Du att Du kan företa Dig just sådant som ger Dig gott humör och allmän tillfredsställelse</u>	+0.64	+0.45	+0.52	+0.42
Fråga 21 ¹⁾	Skulle Du vilja att livet vore mindre enformigt	-0.31	-0.48	-	-0.43
Fråga 22 ²⁾	I hur många ämnen tycker Du att Du fått för lågt betyg med tanke på Dina kunskaper	-	-	+0.51	-
Fråga 24	<u>Tycker Du att Du får ut tillräckligt mycket av Din fritid</u>	+0.68	+0.55	+0.37	+0.50
Fråga 25	<u>Tycker Du i stort sett att livet varit rättvist mot Dig</u>	+0.76	+0.50	+0.35	-
Fråga 26	<u>Hur mycket frihet tycker Du att Du har att bestämma över Ditt liv i skolan</u>	-	+0.58	+0.39	-

- 1) Laddar högst i faktor 1
2) Laddar högst i faktor 5
3) Laddar lika högt i faktor 5

Tabell 38. Faktor 5 - Studiebega'vning och betyg

		Åk II		Åk III	
		P	F1	P	F1
Fråga 3	<u>Tycker Du det är arbetsamt i skolan</u>	-	-0.76	-	-
Fråga 4 ¹⁾	Arbetar Du mycket strax före en skrivning (ett prov)	+0.36	+0.47	-	-
Fråga 8 ²⁾	<u>Hur har Du och Dina kamrater förstått varandra under skoltiden</u>	-	-	+0.56	+0.44
Fråga 10 ¹⁾	Skulle Du välja på samma sätt, om Du fick göra om Dina linjeval under skoltiden	-	-	-	-0.45
Fråga 11	<u>Hur studiebegåvad tror Du att Du är</u>	-0.71	-	+0.57	+0.50
Fråga 17 ³⁾	Händer det att Du känner Dig trött och hänging	-	+0.64	-	-
Fråga 18 ³⁾	Händer det att Du känner Dig irriterad och olustig över att behöva börja en ny arbetsdag	-	+0.53	-	-
Fråga 22	<u>I hur många ämnen tycker Du att Du fått för lågt betyg med tanke på Dina kunskaper</u>	-0.61	-	-	-0.55
Fråga 23	<u>I hur många ämnen tycker Du att Du fått för högt betyg med tanke på Dina kunskaper</u>	-	-	+0.52	+0.40
Fråga 24	Tycker Du att Du får ut tillräckligt mycket av Din fritid	-0.43	-	-	-

- 1) Laddar högst i faktor 1
- 2) Laddar lika högt i faktor 4
- 3) Laddar lika högt i faktor 2

D e l 4

ARBETSINSATS, ARBETSBELASTNING OCH MENINGSFULLHET

13 SYFTE OCH URVAL AV SAMBAND

I den här delen ställs några frågor mot varandra, så att man samtidigt kan se hur eleverna svarat på två frågor. Dessa jämförelser redovisas i s k korstabeller (tabell 39-48). I dessa korstabeller kan man bl a se hur många som har valt ett extremt svarsalternativ på båda frågorna. Om överensstämmelsen mellan svaren på två frågor är god, kan detta betyda att de båda frågornas innehåll är mer eller mindre synonyma eller att det finns ett orsakssamband. En viss försiktighet måste iakttas vid tolkningen av dessa samband. Samband kan uppkomma av andra skäl än att den ena variabeln orsakar variation i den andra variabeln.

Kombinationer av nedanstående frågor studeras:

- Fråga 2 Tycker Du att skolarbetet i stort sett är meningsfullt för Din framtid?
- Fråga 3 Tycker Du det är arbetsamt i skolan?
- Fråga 4 Arbetar Du mycket strax före en skrivning (ett prov)?
- Fråga 5 Anstränger Du Dig för att det skall gå så bra som möjligt i skolan?
- Fråga 9 Har Du någon gång under skoltiden tyckt att allt som har med skolan att göra har varit meningslöst?

Det är av intresse att se i vilken utsträckning det arbete en elev lägger ner strax före en skrivning är synonymt med hur mycket eleven anstränger sig för att det skall gå så bra som möjligt i skolan. Hur arbetsamt tycker de elever som besvarat de båda först nämnda frågorna på olika sätt att det är? Vilka är relationerna mellan den meningsfullhet för framtiden som skolarbetet upplevs ha och å ena sidan hur mycket eleven anstränger sig för att skall gå så bra som möjligt i skolan, och å andra sidan hur ofta eleven under skoltiden tyckt att allt som har med skolan att göra har varit meningslöst?

Vid redogörelsen för resultaten av de olika jämförelserna kommer att kommenteras dels den utsträckning i vilken svaren på de båda frågorna följer varandra (samvarierar), dels eventuella avvikelser.

13.1 Arbetar Du mycket strax före en skrivning (ett prov)? - Tycker Du det är arbetsamt i skolan?

(Tabell 39, 40)

Bland de elever, som tycker att de nästan alltid arbetar mycket strax före en skrivning, är det ungefär lika många som anser att det någon gång resp ofta är arbetsamt i skolan (21 resp 25%), medan något fler dvs 36% anger "mellanalternativet" ganska ofta. Vidare tycker flertalet (85%) bland de elever, som uppger att de nästan alltid arbetar mycket, att de anstränger sig mycket eller ganska mycket för att det skall gå så bra som möjligt. Med tanke på detta skulle man kunna förvänta att dessa elever i större utsträckning skulle finna det arbetsamt i skolan. En möjlig förklaring är att de elever som arbetar mycket menar att detta "hör till" skolarbetet och därför inte upplever det som arbetsamt.

Minst hälften (50-59%) bland de elever som ibland, sällan eller nästan aldrig arbetar mycket strax före en skrivning tycker att det endast någon gång är arbetsamt i skolan. Av detta och fördelningarna för övriga svarsalternativ kan man dra slutsatsen att de elever, som inte anser att de arbetar så mycket strax före en skrivning, finner det arbetsamt i mindre utsträckning än övriga.

Det är totalt 12 elever som trots att de uppger att de sällan eller nästan aldrig arbetar mycket strax före en skrivning ändå tycker att det ofta eller nästan alltid är arbetsamt. Är skolan för dessa elever ett så negativt begrepp att de upplever allt som har med skolan att göra som arbetsamt?

De pojkar och flickor i åk II som anser att de relativt ofta arbetar mycket strax före en skrivning finner skolarbetet arbetsamt i mindre utsträckning än de kamrater i åk III som anger att de arbetar lika mycket. Skillnaden kan bero på att eleverna i åk II behöver göra mindre förarbete inför skrivningar och att skolarbetet för dessa faktiskt är mindre arbetsamt, eller att de har en annan inställning till skolarbetet.

13.2 Anstränger Du Dig för att det skall gå så bra som möjligt i skolan? -
Tycker Du det är arbetsamt i skolan?

(Tabell 41, 42)

Knappt en tredjedel (30%) av de elever som anger att de anstränger sig mycket för att det skall gå så bra som möjligt i skolan tycker att det nästan aldrig eller någon gång är arbetsamt i skolan. Av dem som tycker att de anstränger sig ganska litet menar drygt hälften (52%) att det nästan aldrig eller någon gång är arbetsamt i skolan. Även fördelningarna för de övriga svarsalternativen visar att i ju större utsträckning eleverna ^{/anser att de} anstränger sig desto troligare är det att de skall finna det arbetsamt i skolan.

Det är totalt 19 elever, som trots att de uppger att de anstränger sig mycket litet eller ganska litet ändå tycker att det ofta eller nästan alltid är arbetsamt i skolan. Kan det även för dessa elever tänkas vara så att skolarbetet upplevs som arbetsamt bara för att det upplevs som negativt?

En jämförelse mellan de elever, som svarat att de anstränger sig ganska mycket eller varken mycket eller litet men att det endast någon gång är arbetsamt i skolan, visar på skillnader mellan grupperna. Det är procentuellt fler i såväl pojk- som flickgruppen i åk II än i åk III som anger dessa alternativ. Återigen skulle förklaringen att eleverna i åk II har ett skolarbete som är mindre arbetsamt kunna gälla.

13.3 Arbetar Du mycket strax före en skrivning (ett prov)? - Anstränger Du
Dig för att det skall gå så bra som möjligt i skolan?

(Tabell 43, 44)

Av de elever som säger att de nästan alltid arbetar mycket strax före en skrivning anser således 85% att de anstränger sig mycket eller ganska mycket för att det skall gå så bra som möjligt i skolan. 26 resp 16% av dem som tycker att de ibland resp sällan arbetar mycket före en skrivning säger att de anstränger sig mycket eller ganska mycket för att lyckas. Dessa såväl som övriga svarsfördelningar visar att ju mindre eleverna anser att de arbetar strax före en skrivning, desto troligare är att de tycker att de inte anstränger sig så mycket för att lyckas.

Intressant är att konstatera att drygt hälften av de elever som anser att de endast ibland eller sällan arbetar mycket före en skrivning använder mellanalternativet, dvs att de anstränger sig varken mycket eller litet. Man skulle eventuellt ha kunnat förvänta att dessa elever i större utsträckning skulle tycka att de anstränger sig ganska litet resp mycket litet. Döljer svaret varken mycket eller litet elever som snarare borde ha angett att de anstränger sig litet? Har man lättare att tillstå att man arbetar litet före en skrivning än att man anstränger sig litet för att prestera så bra som möjligt?

För vissa elever är inte den mängd arbete de lägger ner före en skrivning synonymt med den utsträckning i vilken de anstränger sig för att det skall gå så bra som möjligt i skolan. Detta visar sig bl a i att det är möjligt att tycka att man samtidigt som man anstränger sig mycket eller ganska mycket för att lyckas så bra som möjligt i skolan (12 elever), dels nästan alltid eller för det mesta förbereder sig mycket inför en skrivning samtidigt som man anstränger sig ganska litet eller mycket litet för att lyckas så bra som möjligt i skolan (13 elever). Av de 12 först nämnda var 9 pojkar i åk II, vilket till viss del kan förklara svarsfördelningen. För de 13 eleverna, hälften var pojkar i åk III, kan det vara så att de arbetar mycket före en skrivning bara för att det "hör till", medan de inte är så intresserade av att lyckas så bra som möjligt i skolan. En annan förklaring kan vara att, fastän dessa elever är lika intresserade av att få bra betyg som övriga, anser de ändå inte att de behöver anstränga sig i lika stor utsträckning som dem, eftersom de tycker att betyg i högre grad är beroende av resultat på skrivningar.

13.4 Tycker Du att skolarbetet i stort sett är meningsfullt för Din framtid?
- Anstränger Du Dig för att det skall gå så bra som möjligt i skolan?
 (Tabell 45, 46)

70% av de elever som tycker att skolarbetet i stort sett absolut är meningsfullt för deras framtid menar att de anstränger sig mycket eller ganska mycket för att det skall gå så bra som möjligt i skolan. Av dem som tycker att skolarbetet knappast är meningsfullt anser endast 26% att de anstränger sig mycket eller ganska mycket. Även övriga svarsfördelningar visar att ju mindre meningsfullt eleverna tycker att skol-

arbetet är för deras framtid, desto troligare är att de inte anstränger sig så mycket för att lyckas så bra som möjligt.

Bland de elever som uppger att de knappast finner skolarbetet meningsfullt för sin framtid är det nästan lika många som säger att de anstränger sig mycket eller ganska mycket (totalt 26%) och som att de anstränger sig ~~ganska litet~~ eller mycket litet (totalt 29%). Differensen skulle ha kunnat förväntas vara större. Döljer "mellanalternativet", dvs att anstränga sig varken mycket eller litet, elever som snarare borde ha svarat ganska litet eller mycket litet?

Det finns 6 elever som trots att de finner skolarbetet absolut meningsfullt för framtiden bara anstränger sig ganska litet resp mycket litet, medan 18 elever som tycker att skolarbetet knappast är meningsfullt ändå anstränger sig mycket eller ganska mycket. Orsak till det förra förhållandet kan vara att ambitionerna att lyckas så bra som möjligt minskat, eftersom man inte kunnat gå på den linje man helst önskat. De elever som knappast finner skolarbetet meningsfullt men ändå anstränger sig mycket kanske gör detta på grund av påverkan från omgivningen. Eller för att de bedömer att prestationerna under skoltiden trots allt kommer att få konsekvenser senare.

De flickor i åk III som tycker att skolarbetet absolut eller kanske är meningsfullt anger svar som visar att de i större utsträckning än övriga grupper anstränger sig. Den största differensen är med pojkar i åk II. Av de pojkar i åk II som tycker att skolarbetet absolut är meningsfullt, säger 8% att de anstränger sig mycket. Motsvarande siffra för flickorna i åk III är 35%. Av de pojkar i åk II som anser att skolarbetet kanske är meningsfullt för deras framtid är det 25% som anstränger sig ganska mycket. Motsvarande siffra för flickorna i åk III är 60%. Dessa skillnader skulle kunna ses som en förklaring till det tidigare redovisade resultatet, att flickor i åk III i större utsträckning än nämnda pojkar skulle vilja göra om samma linjeval.

13.5 Tycker Du att skolarbetet i stort sett är meningsfullt för Din framtid?
- Har Du någon gång under skoltiden tyckt att allt som har med skolan
att göra har varit meningslöst?

(Tabell 47, 48)

Av de elever som tycker att skolarbetet i stort sett absolut är meningsfullt för deras framtid anger drygt en tredjedel (39%) att de mycket ofta eller ibland under skoltiden tyckt att allt som har med skolan att göra har varit meningslöst. 77% av de elever som tycker att skolarbetet knappast är meningsfullt för deras framtid har mycket ofta eller ibland tyckt att allt som har med skolan att göra har varit meningslöst. Således i ju högre grad eleverna tycker att skolarbetet inte är meningsfullt för deras framtid, desto troligare är att de relativt ofta under skoltiden tyckt att allt som har med skolan att göra har varit meningslöst.

Var tredje elev som tycker att skolarbetet i stort sett absolut är meningsfullt för deras framtid säger enligt ovan trots detta att de mycket ofta eller ibland under skoltiden tyckt att allt som har med skolan att göra har varit meningslöst. Detta bör alltså ses som en relativt "normal" reaktion. Detta förhållande kan tydas som att fastän något upplevs som meningsfullt på längre sikt kan man tidvis ge upp. Det kan även vara en vink om att det man finner meningsfullt för framtiden inte upplevs som attraktivt i nuet, dvs eleverna trivs inte så bra även om de inser "skolans allvar".

Vidare finns det elever som knappast finner skolarbetet meningsfullt för sin framtid men som endast sällan eller aldrig tyckt att allt som har med skolan att göra har varit meningslöst. Detta gäller 9 elever. Tydligt måste dessa elever trots att de inte finner skolarbetet meningsfullt för framtiden ändå finna något positivt i skolan. Är det en synnerligen god kamratanda eller goda relationer med lärare som kompenserar den bristande meningsfullheten på längre sikt?

De pojkar i åk III som anger att de absolut eller kanske finner skolarbetet meningsfullt för framtiden visar en tendens till att i större utsträckning än övriga, som angett ettdera av dessa alternativ, säger att de sällan eller aldrig under skoltiden tyckt att allt har varit meningslöst.

Tabell 39. Korstabell för svar på frågorna: Arbetar Du mycket strax före en skrivning (ett prov) och Tycker Du det är arbetsamt i skolan

Tycker Du det är arbetsamt i skolan?	Arbetar Du mycket strax före en skrivning (ett prov)?									
	Nästan alltid		För det mesta		Ibland		Sällan		Nästan aldrig	
	N	%	N	%	N	%	N	%	N	%
Nästan aldrig	10	5.2	11	4.5	7	4.8	5	7.9	6	17.6
Någon gång	40	20.7	87	36.0	74	50.3	37	58.7	20	58.8
Ganska ofta	69	35.8	95	39.3	40	27.2	14	22.2	3	8.8
Ofta	49	25.4	38	15.7	23	15.6	5	7.9	2	5.9
Nästan alltid	25	13.0	11	4.5	3	2.0	2	3.2	3	8.8
	193	100	242	100	147	100	63	100	34	100

Tabell 40. Korstabell för svar på frågorna: Arbetar Du mycket strax före en skrivning (ett prov)? och Tycker Du det är arbetsamt i skolan? (Uppdelning efter åk och kön.)

Tycker Du det är arbetsamt i skolan?		Arbetar Du mycket strax före en skrivning (ett prov)?									
		Nästan alltid		För det mesta		Ibland		Sällan		Nästan aldrig	
		N	%	N	%	N	%	N	%	N	%
Nästan aldrig	P åk II	4	44.4	6	18.2	2	4.0	3	9.4	3	13.0
	F åk II	0	0	2	3.5	3	8.8	0	0	21	10.0
	P åk III	5	7.4	3	3.1	2	4.8	1	11.1	2	40.0
	F åk III	1	1.3	0	0	0	0	1	11.1	0	0
Någon gång	P åk II	3	33.3	17	<u>51.5</u>	27	<u>54.0</u>	22	<u>68.8</u>	13	<u>56.5</u>
	F åk II	15	<u>41.7</u>	22	<u>38.6</u>	19	<u>55.9</u>	8	61.5	4	80.0
	P åk III	12	17.6	32	<u>33.0</u>	21	<u>50.0</u>	6	66.7	2	40.0
	F åk III	10	12.5	16	<u>29.1</u>	7	33.3	1	11.1	1	100
Ganska ofta	P åk II	1	11.1	6	18.2	10	20.0	4	12.5	3	13.0
	F åk II	11	<u>30.6</u>	21	<u>36.8</u>	9	26.5	4	30.8	0	0
	P åk III	24	<u>35.3</u>	44	<u>45.4</u>	12	28.6	2	22.2	0	0
	F åk III	33	<u>41.3</u>	24	<u>43.6</u>	9	42.9	4	44.4	0	0
Ofta	P åk II	0	0	3	9.1	9	18.0	2	6.3	2	8.7
	F åk II	7	19.4	9	15.8	3	8.8	0	0	0	0
	P åk III	20	<u>29.4</u>	14	14.4	7	16.7	0	0	0	0
	F åk III	22	<u>27.5</u>	12	<u>21.8</u>	4	19.0	3	33.3	0	0
Nästan alltid	P åk II	1	11.1	1	3.0	2	4.0	1	3.1	2	8.7
	F åk II	3	8.3	3	5.3	0	0	1	7.7	0	0
	P åk III	7	10.3	4	4.1	0	0	0	0	1	20
	F åk III	14	17.5	3	5.5	1	4.8	0	0	0	0
	P åk II	9	100	33	100	50	100	32	100	23	100
	F åk II	36	100	57	100	34	100	13	100	5	100
	P åk III	68	100	97	100	42	100	9	100	5	100
	F åk III	80	100	55	100	21	100	9	100	1	100

	χ^2	Signifikans på 5 %-nivån
P åk II	20.66	Nej
F åk II	20.02	Nej
P åk III	44.56	Ja
F åk III	25.85	Nej

Tabell 41. Korstabell för svar på frågorna: Anstränger Du Dig för att det skall gå så bra som möjligt i skolan? och Tycker Du det är arbetsamt i skolan?

Tycker Du det är arbetsamt i skolan?	Anstränger Du Dig för att det skall gå så bra som möjligt i skolan?									
	Ja, mycket		Ja, ganska		Varken mycket eller litet		Ganska litet		Mycket litet	
	N	%	N	%	N	%	N	%	N	%
Nästan aldrig	8	10.3	10	3.5	14	5.7	4	6.9	4	28.6
Någon gång	15	19.2	92	32.3	122	49.4	26	44.8	4	28.6
Ganska ofta	25	32.1	108	37.9	74	30.0	13	22.4	2	14.3
Ofta	18	23.1	54	18.9	31	12.6	12	20.7	2	14.3
Nästan alltid	12	15.4	21	7.4	6	2.4	3	5.2	2	14.3
	78	100	285	100	247	100	58	100	14	100

Tabell 42. Korstabell för svar på frågorna: Anstränger Du Dig för att det skall gå så bra som möjligt i skolan? och Tycker Du det är arbetsamt i skolan? (Uppdelning efter åk och kön.)

Tycker Du det är arbetsamt i skolan?		Anstränger Du Dig för att det skall gå så bra som möjligt i skolan?									
		Ja, mycket		Ja, ganska mycket		Varken mycket el litet		Ganska litet		Mycket litet	
		N	%	N	%	N	%	N	%	N	%
Nästan aldrig	P åk II	3	50.0	6	13.0	9	11.0	2	13.3	0	0
	F åk II	1	5.3	1	1.7	2	3.8	0	0	1	100
	P åk III	3	13.0	3	3.3	3	3.9	2	8.3	2	28.6
	F åk III	1	3.3	0	0	0	0	0	0	1	25.0
Någon gång	P åk II	3	50.0	25	<u>54.3</u>	48	<u>58.5</u>	7	46.7	1	50.0
	F åk II	5	26.3	25	<u>41.7</u>	30	<u>57.7</u>	7	63.6	0	0
	P åk III	4	17.4	26	<u>28.6</u>	30	<u>39.5</u>	11	<u>45.8</u>	2	28.6
	F åk III	3	10.0	16	<u>18.2</u>	14	<u>37.8</u>	1	<u>12.5</u>	1	25.0
Ganska ofta	P åk II	0	0	10	21.7	14	17.1	0	0	0	0
	F åk II	8	42.1	22	<u>36.7</u>	12	23.1	3	27.3	0	0
	P åk III	7	<u>30.4</u>	36	<u>39.6</u>	31	<u>40.8</u>	7	<u>29.2</u>	1	14.3
	F åk III	10	<u>33.3</u>	40	<u>45.5</u>	17	<u>45.9</u>	3	<u>37.5</u>	1	25.0
Ofta	P åk II	0	0	3	6.5	8	9.8	5	33.3	0	0
	F åk II	3	15.8	9	15.0	7	13.5	0	0	0	0
	P åk III	6	<u>26.1</u>	20	<u>22.0</u>	11	14.5	3	12.5	1	14.3
	F åk III	9	<u>30.0</u>	22	<u>25.0</u>	5	13.5	4	50.0	1	25.0
Nästan alltid	P åk II	0	0	2	4.3	3	3.7	1	6.7	1	50.0
	F åk II	2	10.5	3	5.0	1	1.9	1	9.1	0	0
	P åk III	3	13.0	6	6.6	1	1.3	1	4.2	1	14.3
	F åk III	7	<u>23.3</u>	10	11.4	1	2.7	0	0	0	0
	P åk II	6	100	46	100	82	100	15	100	2	100
	F åk II	19	100	60	100	52	100	11	100	1	100
	P åk III	23	100	91	100	76	100	24	100	7	100
	F åk III	30	100	88	100	37	100	8	100	4	100

	χ^2	Signifikans på 5%-nivån
P åk II	30.23	Ja
F åk II	39.44	Ja
P åk III	25.06	Nej
F åk III	42.51	Ja

Tabell 43. Korstabell för svar på frågorna: Arbetar Du mycket strax före en skrivning (ett prov)? och Anstränger Du Dig för att det skall gå så bra som möjligt i skolan?

Anstränger Du Dig för att det skall gå så bra som möjligt i skolan?	Arbetar Du mycket strax före en skrivning (ett prov)?									
	Nästan alltid		För det mesta		Ibland		Sällan		Nästan aldrig	
	N	%	N	%	N	%	N	%	N	%
Ja, mycket	55	28.5	18	7.4	2	1.4	3	4.8	0	0
Ja, ganska mycket	109	56.5	131	54.1	35	24.1	7	11.1	2	5.9
Varken mycket eller litet	27	14.0	82	33.9	82	56.6	34	54.0	19	55.9
Ganska litet	1	0.5	10	4.1	24	16.6	15	23.8	7	20.6
Mycket litet	1	0.5	1	0.4	2	1.4	4	6.3	6	17.6
	193	100	242	100	145	100	63	100	34	100

Tabell 44. Korstabell för svar på frågorna: Arbetar Du mycket strax före en skrivning (ett prov)? och Anstränger Du Dig för att det skall gå så bra som möjligt i skolan? (Uppdelning på kön och årskurs.)

Anstränger Du Dig för att det skall gå så bra som möjligt i skolan?		Arbetar Du mycket strax före en skrivning (ett prov)?										
		Nästan alltid		För det mesta		Ibland		Sällan		Nästan aldrig		
		N	%	N	%	N	%	N	%	N	%	
Ja, mycket	P åk II	3	33.3	2	6.1	0	0	1	3.1	0	0	
	F åk II	9	25.0	9	15.8	0	0	1	7.7	0	0	
	P åk III	18	26.5	4	4.1	1	2.4	0	0	0	0	
	F åk III	25	<u>31.3</u>	3	5.5	1	4.8	1	11.1	0	0	
Ja, ganska mycket	P åk II	2	22.2	22	<u>66.7</u>	14	28.0	6	<u>18.8</u>	2	8.7	
	F åk II	22	<u>61.1</u>	27	<u>47.4</u>	11	34.4	0	0	0	0	
	P åk III	36	<u>52.9</u>	50	<u>51.5</u>	5	11.9	0	0	0	0	
	F åk III	49	<u>61.3</u>	32	<u>58.2</u>	5	23.8	1	11.1	0	0	
Varken mycket eller litet	P åk II	3	33.3	8	<u>24.2</u>	29	<u>58.0</u>	21	<u>65.6</u>	18	<u>78.3</u>	
	F åk II	5	13.9	19	<u>33.3</u>	18	<u>56.3</u>	9	<u>69.2</u>	1	20.0	
	P åk III	13	19.1	38	<u>39.2</u>	24	<u>57.1</u>	1	11.1	0	0	
	F åk III	6	7.5	17	<u>30.9</u>	11	<u>52.4</u>	3	33.3	0	0	
Ganska litet	P åk II	0	0	1	3.0	7	14.0	4	12.5	2	8.7	
	F åk II	0	0	2	3.5	3	9.4	3	23.1	3	60.0	
	P åk III	1	1.5	4	4.1	11	26.2	6	66.7	2	40.0	
	F åk III	0	0	3	5.5	3	14.3	2	22.2	0	0	
Mycket litet	P åk II	1	11.1	0	0	0	0	0	0	1	4.3	
	F åk II	0	0	0	0	0	0	0	0	1	20.0	
	P åk III	0	0	1	1.0	1	2.4	2	22.2	3	60.0	
	F åk III	0	0	0	0	1	4.8	2	22.2	1	100	
		P åk II	9	100	33	100	50	100	32	100	23	100
		F åk II	36	100	57	100	32	100	13	100	5	100
		P åk III	68	100	97	100	42	100	9	100	5	100
		F åk III	80	100	55	100	21	100	9	100	1	100

χ^2

Signifikans på 5%-nivån

P åk II	63.87
F åk II	87.17
P åk III	171.96
F åk III	113.65

Ja
Ja
ja
Ja

Tabell 45. Korstabell för svar på frågorna "Tycker Du att skolarbetet i stort sett är meningsfullt för Din framtid" och "Anstränger Du Dig för att det skall gå så bra som möjligt i skolan ?"

Anstränger Du Dig för att Det skall gå så bra som möj- ligt i skolan?	Tycker Du att skolarbetet i stort sett är meningsfullt för för Din framtid?									
	Ja, absolut		Ja, kanske		Vet ej		Nej, Knappast		Nej absolut inte	
	N	%	N	%	N	%	N	%	N	%
Ja, mycket	47	20.1	24	8.5	3	3.5	3	4.3	1	8.3
Ja, ganska mycket	116	49.6	126	44.8	28	32.9	15	21.7	0	0
Varken mycket eller litet	65	27.8	103	36.7	42	49.4	31	44.9	5	41.7
Ganska litet	4	1.7	26	9.3	9	10.6	16	23.2	3	25.0
Mycket litet	2	0.9	2	0.7	3	3.5	4	5.8	3	25.0
	234	100	281	100	85	100	69	100	12	100

Tabell 46. Korstabell för svar på frågorna: Tycker Du att skolarbetet i stort sett är meningsfullt för Din framtid? och Anstränger Du Dig för att det skall gå så bra som möjligt i skolan? (Uppdelning efter årskurs och kön.)

		Anstränger Du Dig för att det skall gå så bra som möjligt i skolan?										Tycker Du att skolarbetet i stort sett är meningsfullt för Din framtid?									
		Ja, absolut		Ja, kanske		Vet ej		Nej, knappast		Nej, absolut inte		Ja, absolut		Ja, kanske		Vet ej		Nej, knappast		Nej, absolut inte	
		N	%	N	%	N	%	N	%	N	%	N	%	N	%	N	%	N	%	N	%
Ja, mycket	P åk II	4	7.5	2	3.6	0	0	0	0	0	0	0	0	0	0	0	0	0	0	0	0
	F åk II	11	22.0	5	10.6	0	0	2	8.7	1	100										
	P åk III	14	17.7	8	8.0	0	0	1	4.8	0	0										
	F åk III	18	<u>34.6</u>	9	11.5	3	11.5	0	0	0	0										
Ja, ganska mycket	P åk II	26	<u>49.1</u>	14	25.0	3	15.8	3	18.8	0	0										
	F åk II	24	<u>48.0</u>	22	<u>46.8</u>	10	<u>45.5</u>	4	17.4	0	0										
	P åk III	39	<u>49.4</u>	43	<u>43.0</u>	5	<u>27.8</u>	4	19.0	0	0										
	F åk III	27	<u>51.9</u>	47	<u>60.3</u>	10	<u>38.5</u>	4	44.4	0	0										
Varken mycket eller litet	P åk II	20	<u>37.7</u>	33	<u>58.9</u>	15	78.9	10	62.5	3	50.0										
	F åk II	15	<u>30.0</u>	17	<u>36.2</u>	10	<u>45.5</u>	10	<u>43.5</u>	0	0										
	P åk III	24	<u>30.4</u>	32	<u>32.0</u>	10	<u>55.6</u>	9	<u>42.9</u>	1	33.3										
	F åk III	6	<u>11.5</u>	21	<u>26.9</u>	7	<u>26.9</u>	2	<u>22.2</u>	1	50.0										
Ganska litet	P åk II	2	3.8	7	12.5	1	5.3	2	12.5	3	50.0										
	F åk II	0	0	2	4.3	2	9.1	7	<u>30.4</u>	0	0										
	P åk III	1	1.3	16	16.0	3	16.7	4	<u>19.0</u>	0	0										
	F åk III	1	1.9	1	1.3	3	11.5	3	33.3	0	0										
Mycket litet	P åk II	1	1.9	0	0	0	0	1	6.3	0	0										
	F åk II	0	0	1	2.1	0	0	0	0	0	0										
	P åk III	1	1.3	1	1.0	0	0	3	14.3	2	66.7										
	F åk III	0	0	0	0	3	1.5	0	0	1	50.0										
	P åk II	53	100	56	100	19	100	16	100	6	100										
	F åk II	50	100	47	100	22	100	23	100	1	100										
	P åk III	79	100	100	100	18	100	21	100	3	100										
	F åk III	52	100	78	100	26	100	9	100	2	100										

	χ^2	Signifikans på 5%-nivån
P åk II	35.62	Ja
F åk II	40.49	Ja
P åk III	77.30	Ja
F åk III	71.92	Ja

Tabell 47. Korstabell för svar på frågorna: Tycker Du att skolarbetet i stort sett är meningsfullt för Din framtid? och Har Du någon gång under skoltiden tyckt att allt som har med skolan att göra har varit meningslöst?

Har Du någon gång under skoltiden tyckt att allt som har med skolan att göra har varit meningslöst?	Tycker Du att skolarbetet i stort sett är meningsfullt för Din framtid?									
	Ja, absolut		Ja, kanske		Vet ej		Nej, knappast		Nej, absolut inte	
	N	%	N	%	N	%	N	%	N	%
Ja, mycket ofta	7	3.0	7	2.5	6	7.0	18	26.1	8	66.7
Ja, ibland	85	36.3	147	52.3	56	65.1	35	50.7	3	25.0
Tveksam	32	13.7	59	21.0	19	22.1	7	10.1	0	0
Nej, sällan	84	35.9	53	18.9	4	4.7	6	8.7	1	8.3
Nej, aldrig	26	11.1	15	5.3	1	1.2	3	4.4	0	0
	234	100	281	100	86	100	69	100	12	100

Tabell 48. Korstabell för svar på frågorna: Tycker Du att skolarbetet i stort sett är meningsfullt för Din framtid? och Har Du någon gång under skoltiden tyckt att allt som har med skolan att göra varit meningslöst? (Uppdelning på kön och årskurs.)

Har Du någon gång under skoltiden tyckt att allt som har med skolan att göra varit meningslöst?	Tycker Du att skolarbetet i stort sett är meningsfullt för Din framtid?										
	Ja, absolut		Ja, kanske		Vet ej		Nej, knappast		Nej, absolut inte		
	N	%	N	%	N	%	N	%	N	%	
Ja, mycket ofta	P åk II	3	5.7	0	0	1	5.3	2	12.5	5	83.3
	F åk II	2	4.0	3	6.4	1	4.3	4	17.4	0	0
	P åk III	2	2.5	1	1.0	1	5.6	8	38.1	1	33.3
	F åk III	0	0	3	3.8	3	11.5	4	44.4	2	100
Ja, ibland	P åk II	20	37.7	25	44.6	9	47.4	8	50.0	0	0
	F åk II	23	46.0	29	61.7	13	78.3	13	56.5	1	100
	P åk III	21	26.6	47	47.0	10	55.6	9	42.9	2	66.7
	F åk III	21	40.4	46	59.0	19	73.1	5	55.6	0	0
Tveksam	P åk II	6	11.3	18	32.1	8	42.1	4	25.0	0	0
	F åk II	6	12.0	6	12.8	2	8.7	3	13.0	0	0
	P åk III	12	15.2	20	20.0	5	27.8	0	0	0	0
	F åk III	8	15.4	15	19.2	4	15.4	0	0	0	0
Nej, sällan	P åk II	22	41.5	12	21.4	0	0	2	12.5	1	6.7
	F åk II	15	30.0	7	14.9	2	8.7	2	8.7	0	0
	P åk III	25	31.6	23	23.0	2	11.1	2	9.5	0	0
	F åk III	22	42.3	11	14.1	0	0	0	0	0	0
Nej, aldrig	P åk II	2	3.8	1	1.8	1	5.3	0	0	0	0
	F åk II	4	8.0	2	4.3	0	0	1	4.3	0	0
	P åk III	19	24.1	9	9.0	0	0	2	9.5	0	0
	F åk III	1	1.9	3	3.8	0	0	0	0	0	0
	P åk II	53	100	56	100	19	100	16	100	6	100
	F åk II	50	100	47	100	23	100	23	100	1	100
	P åk III	79	100	100	100	18	100	21	100	3	100
	F åk III	52	100	78	100	26	100	9	100	2	100

	χ^2	Signifikans på 5%-nivån
P åk II	78.26	Ja
F åk II	17.05	Nej
P åk III	75.82	Ja
F åk III	77.76	Ja

D e l 5

DÅLIG TRIVSEL I GYMNASIESKOLAN OCH NEGATIVA ATTITYDER OCH REAKTIONER

14 INLEDNING

Eftersom eleverna tillbringar större delen av dagen i skolan, kan det vara av intresse att ta upplevd trivsel i gymnasieskolan som utgångspunkt för en studie. Den i skolan upplevda trivseln kan påverkas av omständigheter såväl i som utanför skolan. Vidare kan trivseln i skolan tänkas få konsekvenser för hur eleverna upplever sin tillvaro utanför densamma, samt hur de uppfattar sin situation.

De elever som anger att de sällan (37 elever) eller nästan aldrig (8 elever) trivts med att gå i gymnasieskolan ägnas i denna del speciell uppmärksamhet.

Tabell 49. Uppdelning efter årskurs och kön för svarsalternativen att sällan resp nästan aldrig ha trivts med att gå i gymnasieskolan

	Åk II		Åk III	
	P	Fl	P	Fl
	n	n	n	n
Sällan trivts med att gå i gymnasieskolan	14	5	11	7
Nästan aldrig trivts med att gå i gymnasieskolan	3	2	3	0
Summa	17	7	14	7

I studien slås de båda svarsalternativen ihop för var och en av de fyra grupperna. Därvid erhålles fyra grupper, som kan anses ha trivts dåligt i gymnasieskolan. Var och en av dessa extremgrupper jämförs med den grupp de tillhör (huvudgruppen) med avseende på ett antal frågor, som anses relevanta. Syftet med dessa jämförelser är att försöka klarlägga om de elever som trivts sämst i större utsträckning än sina resp huvud-

grupper anger svar, som tyder på negativa attityder och reaktioner. Att en fråga tas upp behöver inte innebära att skillnader förutsätts föreligga för samtliga grupper eller att det bara kan vara trivseln som orsakat den negativa reaktionen.

Då det talas om skillnader mellan extrem- och huvudgrupp, kan det röra sig om skillnader som är signifikanta på 5, 1 eller 0,1%-nivån (tabell 50).

14.1 Skolarbetets meningsfullhet för framtiden (fråga 2)

Endast för en av frågorna, nämligen om skolarbetet i stort sett är meningsfullt för framtiden, avviker alla 4 extremgrupperna signifikant från den grupp i vilken de ingår. Resultaten visar att de elever som trivts sämst i mindre utsträckning än övriga finner skolarbetet meningsfullt för framtiden. För pojkarna i båda årskurserna är skillnaderna signifikanta på 0,1%-nivån. Resultaten utesluter inte att det finns elever som trivts dåligt men ändå finner skolarbetet meningsfullt och tvärtom. Det behöver således inte bara vara den upplevda graden av meningsfullhet som påverkar trivseln.

14.2 Arbetsamt i skolan (fråga 3)

För samtliga extremgrupper utom flickor åk III framkommer skillnader, som visar att de elever som säger att de inte trivs i större utsträckning än övriga finner det arbetsamt i skolan. Vad som orsakar vad är svårt att säga.

Den dåliga trivseln bland flickorna i åk III kan i alla fall inte anses kunna bero på att de finner det arbetsamt i större utsträckning.

14.3 Att anstränga sig för att det skall gå så bra som möjligt i skolan (fråga 5)

Extremgrupperna pojkar åk II och III anstränger sig i mindre utsträckning än sina resp huvudgrupper för att det skall gå så bra som möjligt i skolan. Är det den sämre trivseln som gör att dessa elever anstränger sig mindre? Påpekas kan att dessa pojkar också i mindre utsträckning än sin resp huvudgrupp fann skolarbetet meningsfullt för framtiden, vilket till viss del kan förklara att de inte vill satsa lika mycket. Avsaknaden av skillnader för flickorna stöder i viss mån ett påstående om att

om en elev anstränger sig litet behöver inte detta vara ett bevis för att den trivs sämre. Kanske är snarare dålig trivsel en vink om att skolarbetet inte upplevs som meningsfullt.

14.4 Relationer till lärare, föräldrar och kamrater (fråga 6, 7 och 8)

Skillnader, som visar att eleverna i extremgrupperna i mindre utsträckning tycker att deras lärare har varit bra, framträder för samtliga extremgrupper utom flickor åk III. Skillnaden är nätt och jämnt signifikant på 5%-nivån för flickor åk II, $z = 1.98$. För de båda pojkgrupperna föreligger signifikans på 1%-nivån. En tänkbar anledning till att vissa elever trivts sämre skulle således kunna vara att de uppfattat sina lärare mera negativt.

Samtliga extremgrupper utom pojkar åk II har i större utsträckning än sina huvudgrupper tyckt att de och deras föräldrar förstått varandra dåligt. Således skulle för dessa 3 grupper förhållandet till föräldrar eventuellt kunna påverka trivseln i skolan. Förhållandet kan naturligtvis också vara det motsatta.

Inte för någon av extremgrupperna framkom skillnader med avseende på förhållandet mellan dem och deras kamrater (påpekas kan att totalt endast 7 elever angett att förhållandet varit dåligt).

Sammanfattningsvis kan sägas att resultaten för extremgrupperna flickor åk II och pojkar åk III tyder på att relationer med såväl lärare som föräldrar kan ha samband med grad av trivsel. Vidare skulle för extremgruppen pojkar åk II lärare eventuellt ha haft en viss betydelse, medan föräldrar kan ha påverkat trivseln för extremgruppen flickor åk III.

14.5 Att någon gång under skoltiden ha tyckt att allt som har med skolan att göra har varit meningslöst (fråga 9)

Extremgruppen pojkar i såväl åk II som III har i större utsträckning än sin resp huvudgrupp tyckt att allt som har med skolan att göra har varit meningslöst. Även flickornas svar pekar i samma riktning, men skillnaderna är inte statistiskt signifikanta på önskvärd nivå (åk II $z = -1.49$, åk III $z = 1.56$). Är det känslan av meningslöshet i skolan som har orsakat den dåliga trivseln, eller tvärtom? Kanske kan den upplevda graden av meningslöshet betraktas som en form av trivsel.

14.6 Att välja på samma sätt om man fick göra om sina linjeval under skoltiden (fråga 10)

Återigen framkommer signifikanta skillnader endast för de båda extremgrupperna pojkar åk II och åk III. De nämnda pojkarna menade i större utsträckning än sina resp huvudgrupper, att de inte skulle välja på samma sätt om de fick göra om sina linjeval under skoltiden. De flickor i åk II som trivts sämst avgav svar som pekade i samma riktning (ej signifikant $z = 1.83$).

Vidare kan påpekas att de båda extremgrupperna pojkar, som ovan nämnts, också i större utsträckning än sina resp huvudgrupper tycker att skolarbetet inte är meningsfullt för deras framtid, samt att allt som har med skolan att göra har varit meningslöst. Mot bakgrund av detta är det inte förvånande att de i större utsträckning tycker att de inte gjort "riktiga" val.

14.7 Psykosomatiska symptom i form av sömnproblem, ängslan och oro utan att det finns någon direkt anledning, huvudvärk eller magbesvär (fråga 13, 14, 15 och 16)

Det finns inga signifikanta skillnader mellan extremgrupperna och deras resp huvudgrupp med avseende på sömnproblem och huvudvärk.

De pojkar i åk III, som trivts sämst, uppger i större utsträckning än sin huvudgrupp att det händer att de känner sig ängsliga och oroliga utan att det finns någon direkt anledning.

När det gäller magbesvär, framkommer skillnad också bara för en av grupperna, nämligen flickor åk II. Skillnaden, som var nätt och jämnt signifikant ($z = -1.98$), visar att dessa flickor i större utsträckning än sin huvudgrupp haft magbesvär. Visserligen är skillnaden för extremgruppen pojkar åk II inte signifikant ($z = 1.77$) men kan ändå vara av intresse, eftersom den pekar i motsatt riktning. Dessa pojkar visar nämligen en svag tendens till att i mindre utsträckning än sin huvudgrupp ange att de har magbesvär.

De under denna rubrik beskrivna resultaten skulle kunna tolkas som att elever som är medvetna om att de inte trivs inte får psykosomatiska symptom i den form här beskrivits i större utsträckning än övriga. Detta

antagande stämmer för samtliga grupper utom pojkar åk III med avseende på ångslan och oro, samt flickor åk II med avseende på magbesvär.

14.8 Att känna sig trött och hängig (fråga 17) och att känna sig irriterad och olustig över att behöva börja en ny arbetsdag (fråga 18)

Att de elever som trivts sämst i större utsträckning än sina resp huvudgrupper känner sig trötta och hängiga eller känner sig irriterade och olustiga över att behöva börja en ny arbetsdag gäller för samtliga extremgrupper utom pojkar åk II. Skillnaden på den förra frågan är nått och jämnt signifikant för flickor åk III ($z = -1.98$), medan den på den senare frågan för flickor åk II och III är signifikant på 0.1%-nivån. Således skulle dålig trivsel i skolan för elever i dessa 3 grupper kunna vara anledningen till att de dels känner sig trötta och hängiga, dels känner irritation och olust inför arbetsdagen.

Även om skillnaden inte kommer ens i närheten av signifikans på vald nivå, kan ändå nämnas att svaren för extremgruppen pojkar åk II på frågan om att känna sig trött och hängig går i motsatt riktning mot övriga grupper ($z = 0.90$).

14.9 Att kunna företa sig sådant som ger gott humör och allmän tillfredsställelse (fråga 19) och att bli missmodig när man tänker på framtiden (fråga 20)

För frågan om att kunna företa sig sådant som ger gott humör och allmän tillfredsställelse finns skillnad endast för extremgruppen pojkar åk III (signifikans på 0.1%-nivån). Dessa pojkar anger i mindre utsträckning än övriga att de kan göra detta. Beror detta på att de i större utsträckning än eleverna i de övriga extremgrupperna avser tiden i skolan? Eller avses fritid i lika stor utsträckning som i övriga extremgrupper medan en större överspridning av vantrivsel från skolans sfär skett? Eller ställer extremgruppen pojkar åk III större krav?

Möjligt är att de elever som inte trivs bra i skolan får en pessimistisk syn på tillvaron och därför i större utsträckning känner missmod vid tanken på framtiden. Detta antagande tycks bara kunna gälla för extremgruppen pojkar åk III. Tänker dessa pojkar i större utsträckning på framtiden?

Sammanfattningsvis kan sägas att förhållandena att trivas mindre bra, att tycka att man inte kan företa sig sådant som ger gott humör och allmän tillfredsställelse, samt att bli missmodig när man tänker på framtiden hänger samman för extremgruppen pojkar åk III.

14.10 Att tycka att man fått för lågt betyg med tanke på sina kunskaper (fråga 22)

Inte för någon av extremgrupperna framkommer skillnader som visar att för lågt betyg kan ha varit den omedelbara anledningen till dålig trivsel.

14.11 Att tycka att man får ut tillräckligt mycket av sin fritid (fråga 24)

Ett antagande om att elever, som inte trivs, inte heller tycker att de får ut tillräckligt mycket av sin fritid tycks bara kunna gälla för de båda extremgrupperna pojkar åk II och åk III. Sker en överspridning av den dåliga trivseln under skoltiden, så att dessa elever blir så "handlingsförlamade" att de maximalt inte förmår utnyttja fritiden? Påpekas kan, som tidigare nämnts, att pojkarna i dessa extremgrupper i större utsträckning funnit skolarbetet arbetsamt och inte meningsfullt för framtiden, att deras lärare inte varit bra, samt att de inte skulle vilja göra om samma linjeval. En annan orsak kan vara att de upplever större begränsningar i sina möjligheter att använda fritiden på önskat sätt eller att de ställer större krav.

14.12 Att livet i stort sett varit rättvist (fråga 25)

Endast extremgruppen pojkar åk II tycker i större utsträckning än sin huvudgrupp att livet i stort sett varit orättvist mot dem.

Med tanke på att skolarbetet tidsmässigt är så pass omfattande, skulle kunna förväntas att elever som inte trivs så bra i skolan uppfattar livet som orättvist i större utsträckning.

En tolkning av det statistiskt säkerställda resultatet, som framkommit för pojkar åk II, bör inte göras, eftersom bortfallet i denna extremgrupp var så stort. 11 av 17 pojkar i extremgruppen har besvarat frågan.

14.13 Frihet att bestämma över sitt liv i skolan (fråga 26)

Samtliga extremgrupper utom flickor åk II tycker i större utsträckning än sina resp jämförelsegrupper att de haft liten frihet att bestämma över sitt liv i skolan. Är det därför de trivts så dåligt?

Det kan eventuellt för någon eller några av de 3 ovan nämnda extremgrupperna vara den av dem upplevda mindre friheten att bestämma i skolan, som har gjort att de i större utsträckning tyckt att deras lärare inte varit bra, eller att de känt sig irriterade och olustiga över att behöva börja en ny arbetsdag. Det behöver således inte vara den upplevda mindre friheten att bestämma, som är den direkta orsaken till den sämre trivseln.

Tabell 50. Signifikansvärden för skillnader ¹⁾ mellan huvud- och extremgruppernas medelvärden

Fråga	P åk II	Fl åk II		P åk III		Fl åk III
	Huvud-extrem-grupp	Huvud-extrem-grupp	Z	Huvud-extrem-grupp	Z	Huvud-extrem-grupp
	Z	Z	Z	Z	Z	Z
2	<u>4.38</u>	<u>2.50</u>		<u>5.32</u>		<u>2.20</u>
3	<u>3.21</u>	<u>2.18</u>		<u>2.02</u>		0.16
5	<u>4.33</u>	1.90		<u>4.25</u>		0.67
6	<u>3.09</u>	<u>1.98</u>		2.99		0.64
7	1.28	<u>3.15</u>		<u>2.49</u>		<u>3.57</u>
8	-0.38	0.52		-1.03		1.87
9	<u>-2.72</u>	-1.49		<u>-4.14</u>		-1.56
10	<u>-3.11</u>	1.83		<u>2.53</u>		-0.45
13	0.99	0.56		-0.44		-1.03
14	-0.14	-0.42		<u>-2.39</u>		-0.88
15	1.53	-0.83		0.80		-0.58
16	1.77	<u>-1.98</u>		-0.04		0.15
17	0.90	<u>-2.52</u>		<u>-2.37</u>		<u>-1.98</u>
18	-1.12	<u>-3.82</u>		<u>-2.07</u>		<u>-3.72</u>
19	0.87	0.63		<u>3.31</u>		0.75
20	-1.70	0.53		<u>-2.16</u>		-1.53
22	0.91	-1.15		1.14		0.05
24	<u>2.38</u>	0.25		<u>2.27</u>		0.45
25	<u>3.21</u>	0.93		1.06		-0.34
26	<u>2.68</u>	0.92		<u>3.49</u>		<u>2.66</u>

=====

 - - - -

Signifikant på 5%-nivån
 " " 1%-nivån
 " " 0,1 %-nivån

1) Samtliga signifikanta skillnader visar att de elever som trivts sämst i större utsträckning än sina respektive huvudgrupper visar negativa attityder och reaktioner.

D e l 6

SAMMANFATTNING

Gardell (1971) uppställer följande allmänna modell för samband mellan objektiva arbetsvillkor och självkänslorelevant behovstillfredsställelse vunnen genom arbetet.

Objektiva arbetsvillkor avseende bl a frihetsförhållanden, kvalifikationskrav	Tillgodoseende av självkänslorelevanta behov genom arbetet	Allmänna självkänsloupplevelser, neurotisering, psykosomatiska besvär
---	--	---

Gardell påpekar att relationerna bl a beror av individuella skillnader. Dessa är i sin tur beroende på mellankommande variabler, som t ex förhållanden utanför arbetet, samt systematisk selektion till vissa arbeten.

I denna sammanfattning kommer i viss utsträckning Gardells modell att finnas i bakgrunden. Visserligen rör det sig om två olika miljöer, men vissa förhållanden borde ändå kunna vara applicerbara på skolsituationen.

Först behandlas med tanke på denna undersökning idén om mellankommande variabler. Könsfaktorns eventuella inflytande har hållits under kontroll genom att resultat för pojkar resp flickor i stort sett genomgående presenteras var för sig. Aldern har inte ägnats någon speciell uppmärksamhet. Det är emellertid känt, att i materialet ingår elever, som har "tagit ledigt" från skolan under något års tid, varför grupperna åldersmässigt ej kan förutsättas vara helt homogena. En viss systematisk selektion till två-årig utbildningslinje kan anses ha skett med tanke på att det ställs högre krav på goda betyg för tillträde till tre-årig utbildningslinje. Detta innebär att vissa elever har "hamnat" på två-årig linje för att deras betyg inte räckt till.

Reaktioner på förhållanden i och utanför skolan beror på individens behov och förväntningar. Om behoven inte kan tillgodoses, förändras förväntningarna och därmed även anspråksnivån. Detta är vad Gardell

kallar "alienativ anpassning".

Hos eleven kan de grundläggande behoven enligt Maslow's behovshierarki (1954) anses vara tillgodosedda. Eleven kan därvid inrikta sig på behov som avser t ex trygghet, självförverkligande.

Motsvarigheten till Gardells frihetsförhållanden på arbetsplatsen skulle i denna undersökning vara den frihet eleven upplever sig ha att bestämma över sitt liv i skolan. Vidare ställs även frågor om den frihet att bestämma hemma resp på fritiden, som eleven anser att han har. Cirka en fjärdedel av samtliga elever menar att de har mycket eller ganska mycket frihet att bestämma över sitt liv i skolan. Endast vid jämförelse mellan pojkarnas svar på denna fråga i åk III och åk II erhålles en signifikant skillnad (5%-nivån). Denna visar att pojkarna i åk II i större utsträckning än sina manliga kamrater i åk III tycker att de får bestämma i skolan. Detta kan bero på undervisningens olika uppläggning och innehåll. Flickorna i åk II visar en mycket stark tendens till att i större utsträckning än flickorna i åk III tycka att de kan bestämma i skolan. Uppmärksammas bör att det i åk II finns färre flickor som gått de praktiskt inriktade linjerna.

Att de haft mycket eller ganska mycket frihet att bestämma över sitt liv hemma resp på fritiden tycker totalt cirka 90% för vardera frågan.

Eftersom eleverna tillbringar större delen av dagen i skolan, tas upplevd trivsel i gymnasieskolan som utgångspunkt för en studie. De elever som anger att de sällan eller nästan aldrig trivts ägnas speciell uppmärksamhet. Eleverna uppdelas i fyra grupper efter kön och årskurs. Dessa extremgrupper jämförs med samtliga elever i den grupp i vilken de ingår med avseende på vissa frågor i enkäten som bedömts relevanta. Extremgruppen pojkar åk III uppvisar det största antalet signifikanta skillnader vid jämförelse med sin huvudgrupp. 15 av 20 möjliga signifikanta skillnader erhålls för denna grupp. Samtliga skillnader visar, att förutom att denna extremgrupp i större utsträckning än sin huvudgrupp trivts dåligt har den även markerat svar som visar på negativa attityder och reaktioner i större utsträckning. De upplever t ex inte skolarbetet som speciellt meningsfullt med avseende på framtiden, samt tycker inte att de går på rätt linje. De funna skillnaderna kan tyda på att pojkarna i åk III, som trivts dåligt i mindre utsträckning än eleverna i de andra extremgrupperna, har kunnat anpassa sig till rådande förhållanden

eller kunnat kompromissa mellan behov och förväntningar. Det behöver inte vara den dåliga trivsels som är orsak till negativa attityder och reaktioner. Förhållandet kan även vara det omvända, eller dålig trivsel kan bero på en kombination av olika faktorer. Flickorna i åk III är den extremgrupp som vid jämförelse med sin huvudgrupp uppvisar det lägsta antalet signifikanta skillnader. Således skulle dålig trivsel för flickor i åk III i ringa utsträckning påverka eller låta sig påverkas av andra förhållanden.

Flickorna i såväl åk II som åk III tycker i större utsträckning än sina manliga klasskamrater att det är arbetsamt i skolan, att de arbetar mycket strax före en skrivning, samt att de anstränger sig för att det skall gå så bra som möjligt i skolan. Vidare anger dessa flickor också i större utsträckning att de känner missmod vid tanke på framtiden och att de har psykosomatiska symptom. Detta skulle kunna ses som en följd av de först nämnda förhållandena. Trots vad som ovan sagts har flickorna i åk II i större utsträckning än sina manliga klasskamrater trivts bra och bedömt sina relationer till lärare och föräldrar som goda. I åk III visar däremot procentuellt fler flickor än pojkar negativa attityder genom att i större utsträckning ha tyckt att allt som har med skolan att göra har varit meningslöst, att de inte kunnat företa sig sådant som ger gott humör och allmän tillfredsställelse, samt att de inte fått ut tillräckligt av sin fritid. Sammanfattningsvis kan sägas, att flickorna trivts bra i minst lika stor utsträckning som pojkarna, även om de förra i större utsträckning funnit det arbetsamt att reagera negativt.

Såväl flickor som pojkar i åk III tycker i större utsträckning än sina kvinnliga resp manliga kamrater i åk II att det är arbetsamt i skolan, samt att de arbetar och anstränger sig mycket. Eleverna i åk III säger också i större utsträckning att de skulle välja på samma sätt om de fick göra om sina linjeval, samt att livet varit rättvist mot dem. Dessa resultat tyder på att eleverna i åk III i större utsträckning fått som de vill. Procentuellt fler pojkar i åk III än i åk II anger dessutom att de trivts bra.

Sist i denna sammanfattning ges en resumé av de resultat som erhöles då korstabuleringar genomfördes för att belysa relationerna mellan elevernas svar på frågor som avser arbetsinsats, arbetsbelastning och meningsfullhet i skolan. Om överensstämmelsen mellan svaren på två frågor är

god, kan detta betyda att de båda frågornas innehåll är mer eller mindre synonymt eller att det finns ett orsakssammanhang.

Bland de elever, som säger att de arbetar mycket strax före en skrivning eller att de anstränger sig för att det skall gå så bra som möjligt i skolan, är det inte någon övervägande del som också tycker att det är arbetsamt. En möjlig förklaring till detta är att de elever som arbetar mycket menar att detta "hör till" skolarbetet och därför upplevs inte detta som speciellt arbetsamt.

I ju större utsträckning eleverna säger att de inte arbetar så mycket eller inte anstränger sig så mycket, desto troligare är att de inte finner det arbetsamt i skolan.

Vidare finns ett fåtal elever, som trots att de uppger att de arbetar litet, ändå tycker att det är arbetsamt. Skolan är kanske för dessa elever ett så negativt begrepp, att de upplever allt som har med skolan att göra som arbetsamt.

De pojkar och flickor i åk II, som anger att de arbetar mycket strax före en skrivning, finner skolarbetet arbetsamt i mindre utsträckning än de manliga resp kvinnliga kamraterna i åk III, som anger att de arbetar lika mycket. Förhållandet är detsamma när det gäller hur mycket eleverna anser att de anstränger sig. Skillnaden kan bero på att eleverna i åk II t ex behöver göra mindre förarbete inför skrivningar och därför inte finner det lika arbetsamt. Eller har de en annan inställning till skolarbetet?

Majoriteten bland de elever som säger att de arbetar mycket strax före en skrivning anser också att de anstränger sig mycket för att lyckas så bra som möjligt. Ju mindre eleverna anser att de arbetar strax före en skrivning, desto mera troligt är att de inte tycker att de anstränger sig så mycket för att lyckas.

Majoriteten av de elever som tycker att skolarbetet är meningsfullt för deras framtid anser också att de anstränger sig mycket för att det skall gå så bra som möjligt i skolan.

Det finns elever som trots att de finner skolarbetet meningsfullt bara anstränger sig litet och tvärtom. Det förra förhållandet kan bero på att eleverna inte går på önskad linje, och det senare på omgivningens tryck.

De flickor i åk III, som finner skolarbetet meningsfullt för framtiden, anstränger sig i markant större utsträckning än pojkarna i åk II. Flickorna i åk III har också i större utsträckning än nämnda pojkar velat göra om samma linjeval.

Var tredje elev, som tycker att skolarbetet är meningsfullt för framtiden, säger att de relativt ofta tyckt att allt som har med skolan att göra har varit meningslöst. Detta innebär att fastän något på längre sikt upplevs som meningsfullt kan man tidvis "ge upp".

REFERENSER

- Bergman, L.R. Some univariate models in studying change. Reports from the Psychological Laboratories, University of Stockholm, 1971.
- Blauner, R. Alienation and freedom. Chicago: University of Chicago Press, 1964.
- Dunér, A. Vad skall det bliva? Undersökningar om studie- och yrkesvalsprocessen. Stockholm: Allmänna förlaget, 1972.
- Ferguson, G.A. Statistical analysis in psychology and education. New York: McGraw-Hill, 1966.
- Gardell, B. Produktionsteknik och arbetsglädje. En socialpsykologisk studie av industriellt arbete. PA-rådet, Stockholm, 1971.
- Ginzberg, E., Ginsburg, S.W., Axebrod, S., & Herman, J.L. Occupational choice: An approach to a General Theory. New York: Columbia University Press, 1951.
- Hjortzberg-Nordlund, F. Studie- och yrkesvalet i åk II i gymnasieskolan. Stockholm: Psykologiska institutionen, Örebroprojektet. Arbetsmanus. 1975.
- Hjortzberg-Nordlund, F. & Marnell, M. Tonåringars studie- och yrkesval. Stockholm: Utbildningsförlaget. SÖ rapport FoU 12, 1974.
- Läroplan för grundskolan, SÖ, Stockholm, 1969.
- Läroplan för gymnasieskolan, SÖ, Stockholm, 1970.
- Magnusson, D., Dunér, A. & Zetterblom, G. Adjustment - A longitudinal study. Örebroprojektet. Stockholm: Almqvist & Wiksell, 1974.
- Maslow, A. Motivation and personality. New York, Harper, 1954.
- Parker, S. The future of work and leisure. London, Paladin, 1972.
- Parsons, F. Choosing a Vocation. Boston: Houghton Mifflin, 1909.
- Seeman, M. On the meaning of alienation. American Sociological Review, 24, 1959.
- Swedner, H. Sociologisk metod. Lund: Gleerups, 1963.
- Wejde, O. Hur man räknar statistik. Stockholm: Natur och Kultur, 1969.