

# UTVECKLING OCH MILJÖ

Örebroprojektet

Psykologiska Institutionen  
Stockholms Universitet

## FRIKYRKOMILJÖ SOM PÅVERKANSAFAKTOR

En studie kring beteenden, normer och värderingar hos barn  
och ungdomar med frikyrklig familjebakgrund och/eller eget  
engagemang i frikyrklig verksamhet

Birgit E. Karlsson

Delstudie nr 47  
Februari 1979

Vetenakaplig ledare: David Magnusson

Projektledare: Anders Dunér

## FÖRORD

I denna rapport redovisas resultat från ett delprojekt inom forskningsprogrammet INDIVIDUELL UTVECKLING OCH MILJÖ, vilket är en fortsättning på det s k Örebroprojektet.

Frågor som gäller hur individens egenskaper och psykologiska, sociala och fysiska miljöbetingelser - var för sig och i samspel med varandra - påverkar en individs utveckling och hennes livssituation som vuxen har studerats i ett långsiktigt perspektiv. Utveckling är en fortlöpande process, som har studerats genom att barns och ungdomars utveckling följts under en längre period.

Forskningsprogrammet har med andra ord en longitudinell utformning. Två årsklasser i Örebro har följts från det år då barnen var tio respektive tretton år gamla. Huvudgruppen, barn födda 1955, och pilotgruppen, barn födda 1952, har deltagit i undersökningarna sedan 1965. De har nu sedan några år lämnat ungdomsskolan. Uppföljningar av huvudgruppen i vuxen ålder planeras ske under de närmaste åren.

En faktor i miljön, som systematiskt kan inverka på barnens utveckling är om hemmet präglas av en frikyrklig livssyn hos föräldrarna. I föreliggande undersökning har sådana barns utveckling studerats och jämförts med övriga barns. En annan grupp av intresse i detta sammanhang är de ungdomar som under tonåren själva blivit aktiva inom frikyrkligt arbete. Deras hemmiljö och tidigare utveckling har också studerats.

Rapporten har utarbetats av Birgit E. Karlsson.

Stockholm den 2 februari 1979

Anders Dunér  
Projektledare

David Magnusson  
Vetenskaplig ledare

# I N N E H Å L L S F Ö R T E C K N I N G

## BAKGRUND

Problemet i perspektiv	1
Teoretiska perspektiv	1
Tidigare forskning	4
Religiositeten i individens utveckling	4
Religiositetens betydelse för moral, anpassning, livsvärden och yrkesvärdering	5

PROBLEM OCH SYFTE	8
-------------------	---

## METOD

Undersökningsgrupp	9
Undersökningsinstrument	9
Analysmetoder	11

## RESULTAT

Familje- och hemförhållanden	12
- Sammanfattning	22
Kamratrelationer och fritidsintressen	23
- Sammanfattning	28
Symptom och normer	29
- Sammanfattning	34
Livsvärden	35
Studiesituation och yrkesval	37
- Sammanfattning	40

DISKUSSTION - NYA UTGÅNGSPUNKTER	44
----------------------------------	----

Referenser	49
------------	----

Bilagor	51
---------	----

## FRIKYRKOMILJÖN SOM PÅVERKANSFAKTOR x)

Karlsson, B. Frikyrkomiljön som påverkansfaktor - en studie rörande anpassning, beteende, normer och värderingar hos barn och ungdomar som genom frikyrklig familjebakgrund och/eller eget engagemang i frikyrklig verksamhet exponerats för frikyrkligt inflytande. Örebroprojektet. C2-uppsats, Stockholms universitet, Psykologiska institutet, 1978. - Syftet var att undersöka om religiositet så som den gestaltas i frikyrkomiljön, dels i hem och familj, dels i församlingsinitierad verksamhet, påverkar barn och ungdomar på ett sätt som kan registreras i beteenden och anpassning i skola och på fritid, i normer och värderingar i den aktuella situationen och inför framtiden. Undersökningsgruppen har utgjorts av tre kategorier ungdomar: barn från hem där far och/eller mor tillhör frikyrklig sammanslutning, ungdomar som under sitt andra gymnasieår på något sätt själva är aktiva i frikyrklig verksamhet och ungdomar som både kommer från frikyrko hem och redovisar egen aktivitet. Resultatet visar att religiositeten synes vara en påverkansfaktor som märks i barns och ungdomars livssituation. Studiet av familje- och hemförhållanden visar att föräldraberotendet är starkare där någon form av frikyrkomiljö har inflytande. Skolsituationen innebär särskilda påfrestningar för barn från frikyrko hem, dels genom sämre kamratrelationer, dels genom starka förväntningar på goda skolprestationer från föräldrarnas sida. Hela materialet uttrycker större beredskap för lång studietid, men i yrkesvalet är könsskillnaden lika markant som hos andra ungdomar så att pojkar väljer efter status och flickor efter intresse. I fråga om livsvärden prioriterar hela frikyrkomaterialet närrelationer då totalmaterialet sätter globala värden främst, men engagemang i fritidsaktiviteter visar att pojkar i frikyrkomaterialet är mer politiskt intresserade än andra. När det gäller normer och beteenden är frikyrkomaterialet överrepresenterat i grupper som accepterar få normbrott, men bland pojkar som deltar i frikyrklig verksamhet finns också de som har hög acceptans för normbrott. Ett starkare beroende av den egna rättskänslan redovisas i samtliga grupper med frikyrklig miljöbakgrund.

---

x)

Arbetet har utförts inom ramen för Örebroprojektet. Handledare har varit Anders Dunér.

## B a k g r u n d

### Problemet i perspektiv

Är den frikyrkliga miljön i något avseende så speciell att det inflytande den utövar sätter spår i värderingar och beteende hos individer som växer upp i den? Från frikyrkans eget perspektiv antar man ett sådant inflytande och betraktar det som en tillgång. Från grupper utanför den frikyrkliga sektorn antar man också att inflytandet finns men är tveksam om vilket förtecken det förtjänar.

De frågeställningar denna studie styrs av handlar om hur barn från frikyrkomiljö har det i hemförhållanden och kamratrelationer, hur de förhåller sig till norm- och värderingsfrågor och hur de ser på sin framtid i termer av yrkesvärderingar och livsmål.

### Teoretiska perspektiv

Frågan om vilka faktorer som bestämmer det mänskliga beteendet kan belysas ur olika aspekter. Skilda discipliner lägger tonvikten på olika punkter men räknar i regel med samverkan mellan utveckling och mognad å ena sidan och miljöeffekter å andra sidan. Därför behöver studiet av tonåringars beteenden, normer och värderingar belysas av rön från olika psykologiska forskningsperspektiv.

**S o c i a l i s e r i n g** är ett centralt begrepp som beskriver individens utveckling från egocentrisk nyfödd till social varelse, beredd för liv i samverkan med andra. I litteraturen används socialisering ofta som en samlingsterm för skeenden på flera livsområden i personligheten, med det gemensamma syftet att individen ska nå fram till möjligheten att så väl som möjligt fungera tillsammans med andra.

**P s y k o a n a l y s e n** beskriver socialiseringen som en process där barnet först konfronteras med omvärldens förväntningar genom yttre åtgärder i form av belöningar och straff för att så småningom internalisera värderingarna och uppleva dem som sina egna i form av överjag eller samvete. Erik Homburger Erikson (1963) menar utifrån detta betraktelsesätt att moralregeln vilar dels på fruktan för straff, fördömelse och yttre skandal, dels på de inre hoten om upplevelse av skam, skuld och isolering. Samtidigt gör han en distinktion mellan moral och etik och hävdar att den etiska regeln vilar på kärlek till höga ideal, fullkomlighet och löfte om självförverkligande, en kärlek som har sitt säte i jagidealet vilket liksom domarfunktionen utgör en komponent i överjaget. Brottet mot den etiska regeln följs då av en inre smärta och besvikelse över sig själv.

**D e n k o g n i t i v a u t v e c k l i n g s t e o r i n** som Piaget företräder gör anspråk på att förklara moralutveckling i en stadiesekvens jämförbar med tänkandets. De två avgörande processer han uppmärksammar är dels hur det egocentriska tänkandet övergår i operationellt tänkande när intelligensutvecklingen medger detta, dels hur individens sociala relationer undergår förändring. Den tidigaste barndomens moral beskrivs som moralisk realism, den senare som samverkans moral. I verkligheten förekommer båda formerna samtidigt hos barnet i utveckling. Även i den vuxna människans tänkande och beteende dröjer element från det första moralstadiet delvis kvar. (Wright, 1971).

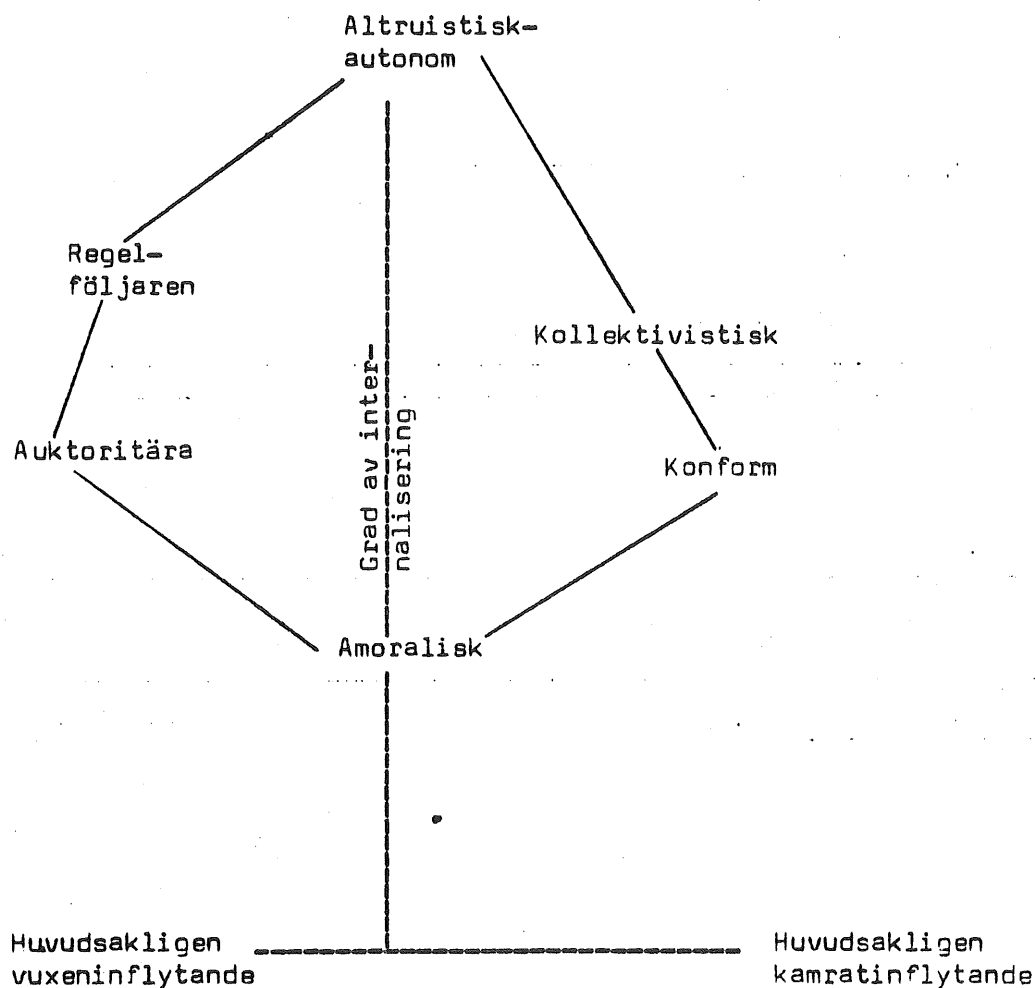
Kohlberg utvecklar sin moralteori på grundval av kognitiv psykologi och skiljer på sex stadier fördelade på tre nivåer. (Kohlberg, 1969 enligt Sampson, 1971). På förmoralisk nivå nås konformitet genom att det lär sig att handla på ett bestämt sätt; någon tanke på andra förekommer inte. Under den konventionella rollkonformitetens stadium är just beroendet av goda relationer till andra motiv för konformitet, en benägenhet som kan bädda för lojalitet också mot avlägsna lojaliteter. Den tredje nivån representerar en internaliserad och självständig moral. (Kohlbergs modell kan beskrivas enligt figur 1).

Stadium	Karakteristika för stadiet	Nivå
1	Straff och dess undvikande	Förmoralisk
2	Behovstillfredsställande beteende	
3	Beteende för att behaga omgivningen	Konventionell rollkonformitet
4	Respekt för auktoriteter	
5	Kontraktmoral, individuella rättigheter, demokratiskt accepterade lagar	Egna principernas moral
6	Individuella samvetsprinciper	

Figur 1. Moralutvecklingen - ett försök till modell utifrån Kohlbergs teoretiska framställning.

S o c i a l p s y k o l o g i s k forskning är främst intresserad av socialiseringsprocessen utifrån relationen individ-grupp. Kelman skiljer i sin modell på graden av konformt tänkande och beteende genom termerna medgivande, identifikation och internalisering. (Kelman 1958, 1961 enligt Sampson, 1971). Medgivande innebär en likformighet som har instrumentellt värde i det att individen belönas eller undgår straff. Identifikation står för anpassning till följd av den betydelse relationen till den påverkande har. Internalisering slutligen innebär accepterad påverkan därför att innehållet är förenligt med egna värdesystem.

I sitt arbete om moralutvecklingens psykologi gör Wright (1971) ett försök till sammansmältning av personlighetspsykologiska och socialpsykologiska synpunkter som resulterar i en karaktärstypologi, vilken syftar till att beskriva de principer som ger sammanhang och mening åt det individuella beteendet och de dispositioner och motiv som utgör grund för principerna. (Se figur 2). Två dimensioner ges central betydelse: det sociala inflytandets ursprung i föräldra- och andra vuxenrelationer respektive kamratrelationer och graden av internalisering av inflytandet, dess effektivitet och aktuellt beroende av normkällorna. De sex karaktärer Wright beskriver är följande: den amoraliska, den konforma, den auktoritära, den kollektivistiska, den regeltroga och den altruistiska-autonoma.



Figur 2. Karaktärstypologi. Översatt från Wright, D. The Psychology of Moral Behaviour, 1971.

Med särskilt intresse för de sociologiska faktorerna i socialiseringsprocessen tycker sig Riesman (1950) finna att varje samhälle skapar sina personlighetstyper. Han skiljer på traditionsorienterade, inifrånstyrda och utifrånstyrda karaktärer och menar exempelvis att ett samhälle av USA:s art formar människor styrda utifrån. Empiriska studier ger inte belägg för något entydigt förhållande av det slaget.

### Tidigare forskning

Hur mycket betyder omgivningen för individens socialisering, vilka relationer är mest verksamma och med vilka medel sker denna påverkan? Psykoanalysen ser föräldrarollen som den faktor vilken begränsar barnets frihet och lustupplevelse, så småningom abstraherad i överjagsbegreppet. Piaget betonar de sociala relationerna som nödvändiga förutsättningar för den kognitiva utvecklingen. Kohlberg framställer möjligheterna till rolltagande som avgörande för en mognande social utveckling. I den modell Wright skapar är en av huvuddimensionerna vilka påverkansfaktorer som berör individen, och idealet bestäms till ett jämviktsläge med rimligt beroende av föräldrar och vuxna respektive jämnåriga. Riesman betonar samhällsstrukturens roll mer än de differentierade närrelationernas.

Empiriska studier med utgångspunkt från Kohlbergs teori som utförts bland amerikanska studenter och fredskårister har visat dels att relativt få når de egna principernas nivå och att flertalet lever på rollkonformitetens, dels att de mest mogna visar störst oberoende till föräldrar, intensivaste aktiviteten i socialpolitiska angelägenheter och oftare rubriceras som agnostiker, ateister eller areligiösa. (Haan, Smith & Block, 1968).

Begränsningen i påverkans möjligheter kommer till uttryck i resultat av forskning som syftat till att undersöka förutsättningarna för förändring av den moraliska utvecklingsnivån hos barn. (Turiel, 1966). Det visar sig lättare att höja utvecklingen ett stadium än att sänka den ett eller höja den två stadier. Mognaden är uppenbarligen en avgörande faktor.

Korrelationen mellan moralutvecklingen hos medlemmar i samma familj visar sig vara starkast mellan mor och 10/15-åriga söner, därefter mellan far och söner i 10/15-årsåldern, varefter redovisas fallande korrelationer mellan 16/20-åriga söner och deras föräldrar. Inga signifikant värderade korrelationer förekommer mellan döttrar och föräldrar. (Haan, Langer & Kohlberg, 1976).

Effekten av de skilda normkällorna synes variera med hänsyn till olika livsområden. Amerikanska studier på 50-talet visar att tonåringar ifråga om yttre mönster som klädvanor och umgängesstil är mest beroende av kamratgruppen medan de i fråga om personliga problem, ekonomiska frågor och politiska sympatier upplever föräldrarna som viktigaste normkällan. (McKeachie & Doyle, 1966). Liknande resultat visar också normstudier i anslutning till Örebroprojektet där mer än hälften av tonåringarna i undersökningen intar en föräldrakonform linje i normer och handlingsintentioner. (Henricson, 1973).

### Religiositeten i individens utveckling

Religionspsykologen Hjalmar Sundén beskriver i sin bok Barn och religion (1970) den sociala påverkan som förutsättning för religiös utveckling. Änmer utförligt förklaras den r o l l t e o r i som är basen i Sundéns forskning i det större arbetet Religionen och rollerna (1960). Sundén sår på den religiösa påverkan som ges uteslutande på verbal väg och den som förmedlas på ett totalt sätt, d v s den som inkluderar relationer vilka förmedlar grundläggande tillit redan på det stadium då barnet kan betraktas som förreligiöst i den meningen att det saknar förutsättningar för språklig begreppsbyggnad.



Sundén inför begreppen säkra traditionsbärare och alltför säkra. De säkra traditionsbärarna menar att det de kan förmedla är föreställningen att Gud är tillgänglig för människan. De alltför säkra söker i sin iver gestalta Gud som en kraft på deras sida, om det behövs också mot dem de vill övertyga. Mot den bakgrunden blir de säkra traditionsbärarna en positiv kraft för att främja religiös utveckling medan de alltför säkra utgör ett hot mot en mognande religiositet.

En serie amerikanska fallstudier visar att olika miljöer inom de religiösa traditionerna genom sina uppfostringsmönster skapar skilda beteenden och hållningar hos individerna. (Stewart, 1967). Liknande studier har utförts i Norge med speciellt intresse för ungdomars upplevelse av spänningen mellan strömningar i tiden och tyngden av religiös sed och fromhetsmönster. (Rommetveit, 1955).

Forskare tycker sig finna stöd för könsskillnader ifråga om inställning till religiositet. Flickor visar en mer positiv attityd till religion än pojkar. Wright t ex ser förklaringen till detta i ett större föräldraberöende hos flickor. Andra menar att skillnaden ligger på aktivitetsplanet där flickorna är mer engagerade medan pojkarna skulle hysa större intresse för de teologiska frågorna. (Fägerlind & Sjöberg, 1971). Den tyske forskaren Thun (1959) menar att skillnaden ligger i inställningen till livet i allmänhet, ett förhållande som han menar håller på att utjämnas och som borde få till följd att könsskillnader i förhållande till religiositet också försvinner.

Det syns viktigt att uppmärksamma eventuella skillnader i effekten av religiositet när den till största delen är resultat av uppfostran och när den får inslag av personligt ställningstagande. Konfirmationsundervisning och dess motsvarigheter spelar därvid en viktig roll. Visserligen tyder konfirmationsfrekvensen på att inte enbart trosmässiga motiv har betydelse för unga människors deltagande i undervisningen. Undersökningar har visat att uttalade trosmotiv är ovanliga men kan vara implicita i det informationsbehov som mer än hälften anger som viktigaste skälet för sin konfirmation. (Gustafsson, 1969).

#### Religiositetens betydelse för moral, anpassning, livsvärden och yrkesvärdering.

På grundval av sin forskning menar Wright att det inte går att finna något samband mellan religiositet och moral. Däremot hävdar han att benägenheten för att uppleva skuld på ett intensivt sätt utvecklas mer bland personer med religiös bakgrund. Samtidigt erbjuder religionen en utväg ur skulden.

Aktuell tillhörighet till en religiös grupp betyder mer för attityder och beteenden än trosinnehåll och värderingar till följd av uppfostran. Religionen tjänar oftare som drivkraft till ett socialt konformt beteende än som källa till moralisk utveckling. (Wright, 1971).

De skilda karaktärstyper som tidigare beskrivits i enlighet med Wrights teori kan alla bli religiösa, men religiositeten tjänar olika behov hos olika karaktärer och kommer att utformas olika.

Analyser har gjorts för att söka utröna vilken moralnivå som speglas i individuellt beteende. (Middleton & Putney, 1962; Wright & Cox, 1967). Därvid har kategorierna asketisk eller privat moral å ena sidan och social moral å den andra införts som begrepp. Brott mot asketisk moral har främst konsekvenser för överträdaren, medan brott mot social

moral märks av andra. Social moral hör ihop med att människor lever i samhällen och är därför aktuell för alla, medan den asketiska moralen följer av religiös tradition och uppfattas mest bjudande av dem som accepterat denna tro. Resultat av undersökningar bland 16/18-åringar visar signifikanta samband mellan religiositet och fördömande av anti-asketiskt beteende, men ingen motsvarande tendens ifråga om antisocialt beteende. Flickorna i undersökningen visar den strängaste moralen. Dessa resultat bekräftas av Henricsons normundersökning (1973). Viss belysning av området ger också uppföljningsstudien om normstränga och normsvaga grupper och de föräldrarrelationer som synes höra samman med olika kategorier. (Domfors, 1972).

En aspekt på attityd- och beteendestudiet är frågan om vilka effekter det kan ha att vara företrädare för en minoritets normer. Denna frågeställning kan ha viss relevans för studiet av frikyrkobarns situation. Goffman (1963) inbegriper i sin stigmatiseringsteori också den tribala stigman som ras, nation och religion. Ett tecken på en sådan effekt kan möjligen läsas ut av resultatet ifråga om kamratskattningar där frikyrkobarn skattats lägre än andra av sina kamrater. (Liljeqvist, 1966).

Den studie av tonårsflickor symptombelastning som inom Örebroprojektet gjorts avslöjar skillnader med hänsyn till graden av normstränghet. (Sandstedt, 1971). Någon särstudie med hänsyn till frikyrkobakgrund i detta avseende föreligger inte.

Att värden styr beteenden hävdas både av forskare och andra som drar slutsatser av iakttagelser i dagligt liv. Därför är studiet av livsvärden av intresse. Värdebegreppet är t ex i Rokeach's beskrivning uppbyggt av en rad komponenter från personlighetens kognitiva, affektiva, konativa och motivationella områden. (Rokeach, 1968). Värden är abstrakta ideal som kan ha positiv eller negativ innebörd och är resultat av individens egen övertygelse om bästa sätt att handla och vara. Det kan vara fruktbart att tänka sig värden ordnade på ett hierarkiskt sätt till en individens organisation att bruka vid avgöranden av olika slag. Rokeach arbetar med två rangordningar när han beskriver livsvärden. I den ena ingår de värden som är riktningsgivare för valen i det dagliga livet, instrumentella värden. I den andra ingår de värden som pekar på mål mera långsiktigt, terminella värden.

Studier av livsvärden bland tonåringar stöder förekomsten av en hierarkisk ordning. (Backteman, Berggren & Dittmer, 1973). Könsskillnader synes föreligga: för flickor betyder närrelationsbegrepp mest medan pojkar sätter begrepp som fred, frihet och jämlikhet främst. När Wright (1971) studerar förekomsten av altruism finner han inga tecken på att förekomsten av sådana värden skulle förknippas med uppgiven religiositet.

Självfallet är yrkesvalsprocessen en del av livet där livsvärden kommer till uttryck. Yrkesvalsprocessen för den unga människan består av en rad valsituationer där egna förutsättningar och intressen måste vägas mot yrkets krav och möjligheter. Detta betyder att vid varje valtillfälle alternativen begränsas genom en tilltagande kunskap om sig själv och om yrkesvärldens villkor. Anpassningen till livsproblemen tidigt i livet, upplevelsen av skolsituationen och samspelet med andra människor påverkar chanserna till en meningsfull yrkesinriktning. (Dunér, 1972).

Dunér introducerar i sin undersökning kring studie- och yrkesvalsprocessen ett tvådimensionellt system som medverkar till ett klargörande av bakomliggande värdens effekt på uttalade yrkespreferenser. Den vertikala dimensionen sårar yrken efter utbildningsnivå, ansvar, lön och status. Den horisontella dimensionen speglar intressen och behov som väntas förverkligade i ett givet yrke. Här visar sig könsskillnader föreligga ifråga om yrkesvärdering så att pojkar väljer vertikalt, d v s låter status avgöra, medan flickor företrädesvis väljer efter intresse, d v s efter en horisontell dimension.

## Problem och syfte

Huvudsyftet med detta arbete är att i barns relationer, beteenden och värderingar söka spåra effekter av den frikyrkliga miljön så som den uttrycks genom inflytande från den frikyrkliga familjen eller i verksamhet som organiseras av frikyrklig sammanslutning. En väsentlig aspekt i studiet är att jämföra ungdomar som har frikyrklig hemmiljö med sådana som genom eget engagemang i någon aktivitet exponeras för det frikyrkliga inflytandet för att se om religiositeten i något avseende skiljer sig de båda kategorierna emellan. Dessa övergripande frågeställningar får sin belysning genom studiet av några centrala områden i de aktuella ungdomarnas livssituation.

Första problemet gäller hem- och familjeförhållanden. Är barn som vuxit upp i ett frikyrko hem mer skyddade och ömhändertagna och därför mer föräldraberöende än andra? Är de mer konforma med hemmet i beteende och värderingar än andra? Hypotes 1: Flickor från frikyrkliga hem är mer föräldraberöende och konforma med hemmet än a) flickor i totalgruppen och b) pojkar från frikyrko hem.

Andra problemet handlar om relationer till kamrater i skola och på fritid. Är barn från frikyrkomiljö mindre kamratberoende än andra? Är de också mindre populära bland sina kamrater? Hypotes 2: a) Barn från frikyrkliga hem är mindre kamratberoende än andra och b) mindre populära bland sina kamrater, medan c) barn i frikyrklig aktivitet är lika kamratberoende som andra och d) skiljer sig inte i popularitet från totalgruppen.

Tredje problemet berör normer där frågan är om frikyrkomiljön sätter spår på värdering och handlingsintentioner. Hypotes 3: a) Barn från frikyrkomiljö hör oftare till kategorin låg-accepterande av normbrott. b) Barn från frikyrkomiljö styrs mer av samvetsbetänkligheter än av yttre auktoriteter när det gäller värderingar och handlingsintentioner.

Fjärde problemet avser hållningen till livsvärden. Är det rimligt att vänta sig en annan värdehierarki hos barn med religiositet i miljöbakgrunden? Hypotes 4: Både pojkar och flickor som är frikyrkligt engagerade sätter relationer framför globalt orienterade värden i motsats till den könsbestämda differensen i totalgruppen.

Femte problemet berör yrkesvärdering och yrkesval. Är barn från frikyrkomiljö mindre karriärmedvetna än andra? Är de mer styrda av intresse för människor i sina yrkesval? Finns könsskillnaden i yrkesvalsprocessen i lika hög grad bland frikyrko ungdom som bland andra? Hypotes 5: a) Pojkar från frikyrkomiljö skiljer sig inte från normalgruppens pojkar när det gäller statusfaktorn i yrkesvalet. b) Flickor ur frikyrkomiljö har mer värdinriktade ambitioner i sina yrkesval än totalgruppens flickor.

## M e t o d

### Undersökningsgrupp

Undersökningen har gjorts inom ramen för Örebroprojektet - ett longitudinellt forskningsprojekt kring Anpassning, beteende och prestation som sedan 1965 bedrivs vid Psykologiska institutionen, Stockholms universitet under ledning av professor David Magnusson och docent Anders Dunér.

Den totalgrupp projektet studerar utgörs av samtliga elever i Örebro skolor som är födda 1955 och gick i grundskolans tredje årskurs 1965. Ur denna grupp har för denna delstudie utvalts dels de elever som enligt uppgift genom föräldraenkäten i Åk 3/65 har far och/eller mor som tillhör frikyrklig sammanslutning, dels de elever som i en enkät kring fritidsaktiviteter i gymnasiet Åk II/73 redovisat någon form av religiöst orienterad aktivitet. (Se Bil. 1 för redogörelse av de urvalsfrågor som använts.)

De elever som på detta sätt valts ut ur totalmaterialet har därefter indelats i tre grupper med hänsyn till sin ställning inom den frikyrkliga miljön. En grupp utgörs av dem som har frikyrkligt hem (grupp 1), en andra grupp av dem som är frikyrkligt engagerade som gymnasister (grupp 2), och en tredje grupp utgörs av de elever som dels har frikyrkligt hem, dels är engagerade i någon religiös aktivitet (grupp 3). Av tabell 1 framgår gruppernas storlek och förhållande till totalgruppen vid skilda tillfällen under undersökningens gång.

### Undersökningsinstrument

De instrument som använts har samtliga utformats inom Örebroprojektet och här använts i de delar som bedömts relevanta för undersökningen.

**E l e v e n k ä t** (Årskurs 3, 1965). Ur denna enkät har använts frågor som berör elevernas kamratrelationer och självskattning.

**F ö r ä l d r a e n k ä t** (Årskurs 3, 1965). Denna enkät har utnyttjats för att vinna kännedom om föräldrarnas situation i de avseenden den kan tänkas ha betydelse för eleven, t ex föräldrars fritidsengagemang, deltagande i föräldramöten och engagemang i elevens skolarbete.

**E l e v e n k ä t** (Årskurs 6, 1968). Ur denna enkät har de frågor använts som beskriver elevens kamratrelationer, självskattning och trivsel.

**Y r k e s e n k ä t** (Årskurs 6, 1968). Denna enkät avtäckte frågeområden som berör studie- och yrkesval och har använts för att utröna hur eleven valt tillvalsgrupp, hur lång skoltid han kan tänka sig, överensstämmelsen mellan egna preferenser och hemmets med avseende på studie- och yrkesval.

**N o r m e n k ä t** (Årskurs 8, 1970). Instrumentet har utformats som en beskrivning av en rad tonårssituationer inför vilka elever får bedöma sina kamraters intentioner, sina egna intentioner, föräldrarnas inställning, sanktionstendenser från föräldrar och kamrater samt deklarerat eventuellt eget handlande. (I bil. 2 exemplifieras formulärets utformning.)

Tabell 1. Undersökningsgruppens storlek och fördelning jämförd med totalgruppen vid skilda tidpunkter under undersökningen

	Totalgruppen		Grupp 1				Grupp 2				Grupp 3			
	Pojkar N	Flickor N	Pojkar N	%	Flickor N	%	Pojkar N	%	Flickor N	%	Pojkar N	%	Flickor N	%
Åk 3/65	476	490	29	6,1	25	5,1	25	5,3	22	4,5	5	1,1	7	1,4
6/68	554	566	24	4,3	23	4,1	23	4,2	25	4,4	4	0,7	7	1,2
8/70	606	598	26	4,3	21	3,5	33	5,4	36	6	5	0,8	7	1,2
9/71	598	583	24	4	20	3,4	32	5,4	37	6,3	5	0,8	7	1,2
Gy II/73	358	336	10	2,8	7	2,1	33	9,2	37	11	5	1,4	7	2,1

Symptombelastningsenkät (flickor årskurs 8, 1970). Enkäten avtäckar förekomsten av en rad beteenden och reaktioner som eleven själv är medveten om och är villig att uppge. Frågorna beskriver i vilken grad eleven trivs med sig själv och sin närmaste omgivning.

Elevenkät (årskurs 9, 1971). Frågor ur denna enkät belyser elevens relationer till kamrater och föräldrar samt reaktioner inför påfrestningar av skilda slag.

Studi- och yrkesvalsenkät (årskurs 9, 1971). Genom enkätfrågorna beskrivs linjeval, planer efter grundskolan, hur länge man är beredd att studera samt upplevelsen av yrkesvalsprocessen.

Föräldraenkät (årskurs 9, 1971). Från denna enkät har kunskap vunnits om föräldrars intentioner med avseende på barnets studie- och yrkesvalssituation.

Fritidsaktivitet (gymn. årskurs II, 1973). Enkäten beskriver dels graden av aktivitet på fritiden, dels vilka aktiviteter eleven ägnar sig åt.

Livsmålsenkäten (årskurs II, 1973). Instrumentet består av tre listor med värdeord från sju områden vilka eleven fått rangordna på grundval av den betydelse han tillskriver dem. (Bil. 3 återger en av listorna som exempel.)

### Analysmetoder

Genomgående har undersökningsgruppens data jämförts med totalgruppens. Studdom har de tre delgrupperna i undersökningsmaterialet jämförts med varandra, oftast har i jämförelsen könen redovisats separat.

Ofta har jämförelsen gjorts i procentenheter. Signifikansprövning med  $X^2$  har då företagits. I några sammanhang har aritmetiskt medelvärde och standardavvikelse beräknats och medelvärdesskillnaderna har signifikansprövats med z-prövning. Livsmålsenkäten har analyserats med hjälp av rangkorrelation.

Latent profilanalys (LPA) har av Henricson (1973) använts vid analysen av normenkäten. Därmed har det blivit möjligt att utifrån svaren på normfrågorna känna igen generella normmönster. I detta arbete redovisas resultaten med hjälp av denna referensram.

Faktoranalys har varit hjälpmedel vid bearbetningen av totalmaterialets data i Örebroprojektet när det gäller de frågeformulär som belyser kamratrelationer, självkänsla, föräldrarelationer, konformitetsorsaker etc. För varje faktor har ett knippe frågor som tillsammans belyser en övergripande problemställning analyserats gemensamt och kunnat redovisas i ett enda värde. Data i dessa variabler för individer som ingår i denna undersökning har tagits ut ur det bearbetade totalmaterialet och redovisas efter samma mönster.

I samtliga analyser redovisas könen separat eftersom förekomst av könsskillnader inte kunnat uteslutas.

## R e s u l t a t

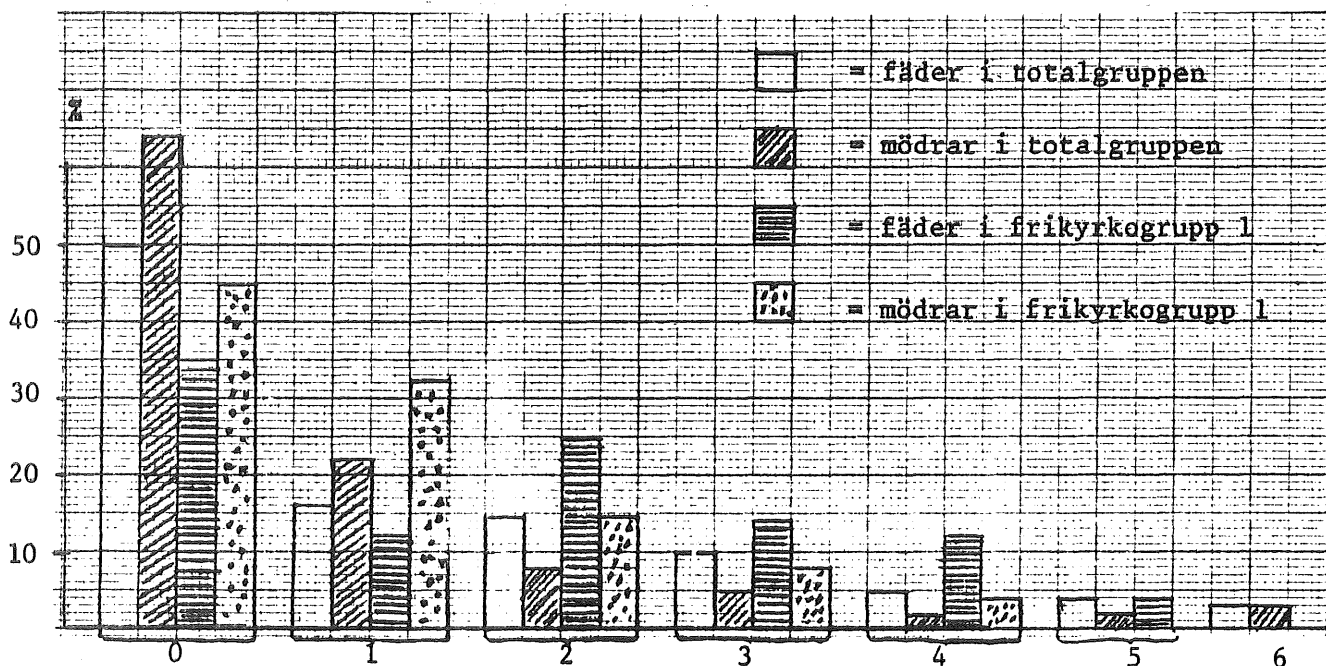
Undersökningsgruppen visar sig på en rad punkter avvika från totalgruppen och antyder därmed ett mönster som möjligen kan förklaras av inflytande från den frikyrkomiljö som via hem eller fritidsaktivitet utgör bakgrund för det studerade materialet.

I avsnittet Problem och syfte antyds fem problemområden och formuleras hypoteser i anslutning till dessa. Resultatredovisningen följer samma schema. I första hand redovisas samtliga resultat där någon av undersökningens delgrupper signifikant skiljer sig från totalgruppen. Dessutom redovisas tendenser som antyder ett genomgående mönster i det undersökta materialet även då styrkan inte kan mätas i signifikanta skillnader.

### Familje- och hemförhållanden

Av undersökningsgruppen uppger tre elever att modern är ensam vårdnadshavare och i ett fall uppfostras barnet av någon annan än föräldrarna. Här skiljer sig mönstret inte från totalgruppens, och jämförbar med genomsnittet är gruppen också då det gäller föräldrars skolutbildning och arbetslivsengagemang, vilket redovisas av Liljeqvist (1966).

Vid studiet av föräldrars sysselsättning eller arbete utanför hemmet på kvällstid visar det sig att färre av frikyrkoföräldrarna är hemma alla kvällar i veckan. Denna skillnad har beräknats på föräldrar till elever i grupp 1 och är signifikant. Studerar man bortovaren som ett totalt mått över hela veckan finner man att fäder ur frikyrkomaterialet är borta från hemmet mer än fäder i totalgruppen. För mödrarna är förhållandet det motsatta. Dessa skillnader är dock inte signifikanta. (Figur 3 visar den procentuella fördelningen av antalet kvällar för fäders och mödrars arbete eller sysselsättning utanför hemmet.)



Figur 3. Procentuell fördelning över antalet kvällar per vecka för fäders och mödrars arbete eller sysselsättning utanför hemmet.



Ett mått på föräldrarnas religiösa engagemang ger frekvensen mötesbesök. Det vanligaste måttet är ett mötesbesök per vecka. Fäderna är flitigare gudstjänstbesökare än mödrarna och en noggrannare analys visar att flickornas föräldrar har högre frekvens mötesbesök än pojkarnas. En jämförelse mellan föräldrar till grupp 1 och grupp 3 tyder på högre mötesfrekvens i den senare gruppen, ett värde vars innebörd måste tolkas med stor försiktighet med hänsyn till det lilla materialet, endast tolv elever. (Figur 4 visar den procentuella fördelningen av mötesbesök för föräldrar till elever i grupp 1 och 3.)

Deltagande i föräldramöten är ett uttryck för föräldrars engagemang i barnens vardag. Av tabell 2 framgår att mödrar oftare deltar i föräldramöten än fäder. Detta gäller hela materialet och skillnaden är signifikant. När det gäller frikyrkomaterialet visar det sig att föräldrar till flickor i grupp 1 oftare deltar i föräldramöten.

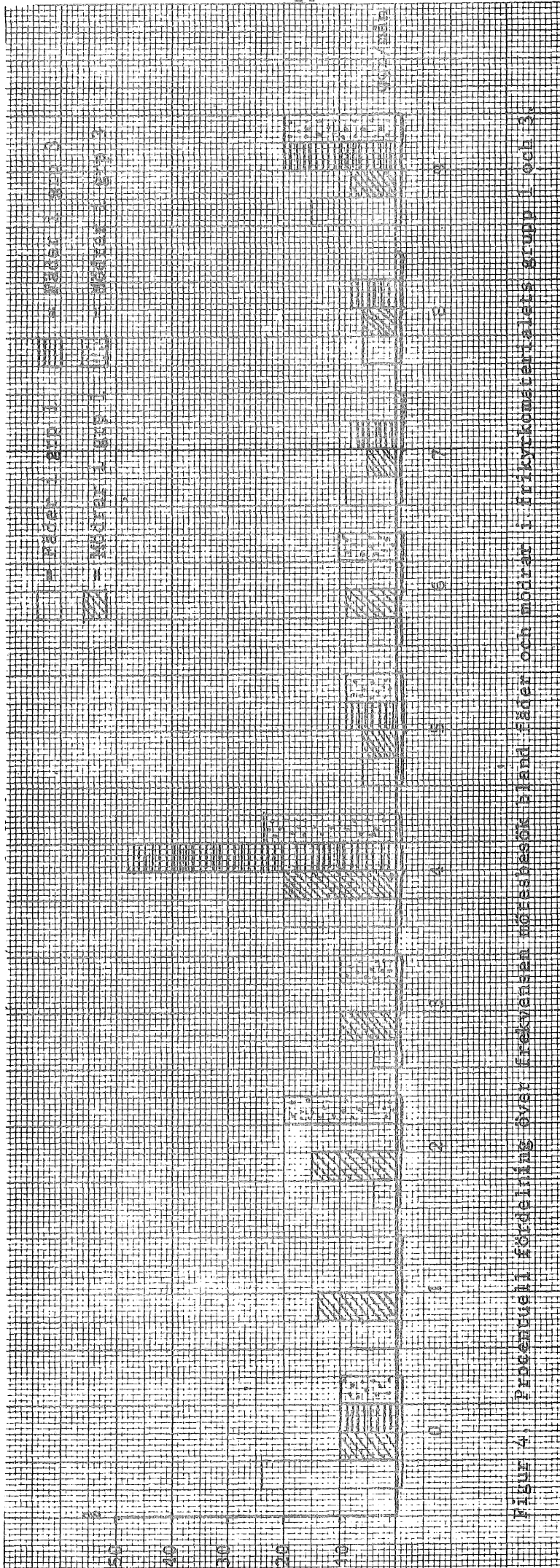
Läxhjälp är ett annat uttryck för föräldraintresse för barnens skolarbete. För hela materialet gäller att när läxhjälp ges är det mödrarna som i hög grad står för den. Engagemanget från frikyrkoföräldrarnas sida ifråga om läxhjälp är markant lägre än i totalmaterialet. Endast 16,3% av fäderna och 55% av mödrarna till barnen i grupp 1 ger regelbunden läxhjälp, medan motsvarande värde i normalgruppen är 28% för fäderna och 63% för mödrarna. (Figur 5 beskriver den procentuella fördelningen av läxhjälp från far respektive mor i årskurs 3).

Föräldrars hjälp och medverkan i samband med linjeval är ungefär lika stor för pojkar och flickor. Inte heller föreligger någon skillnad mellan elever i den frikyrkliga undersökningsgruppen och totalmaterialet. Mellan 60 och 70% säger sig ha fått hjälp av föräldrarna.

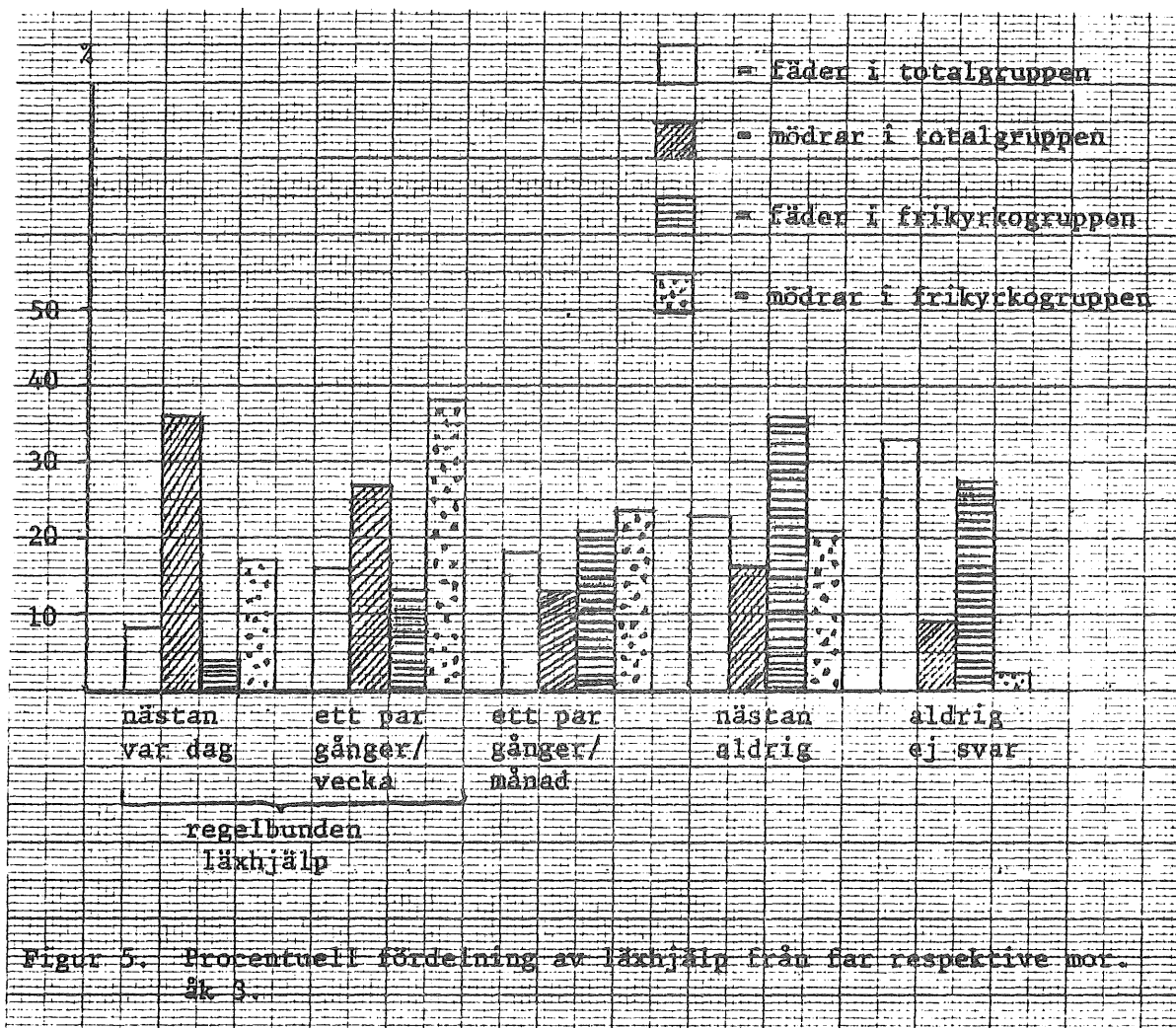
Hur mycket barnen menar sig vara föremål för föräldrars påverkan framgår av svaren på en fråga i samband med studie- och yrkesval i årskurs 9. På frågan hur mycket föräldrarna varit med och bestämt vad eleven ska göra efter 9:an svarar omkring tredjedelen av pojkarna att föräldrarna bestämt mycket eller en del. Flickorna redovisar mindre upplevelse av sådan påverkan och säger i markant högre grad att föräldrarna ej varit med och bestämt. Detta gäller hela materialet. När det gäller frikyrkomaterialet säger flickor i grupp 1 markant oftare än totalgruppen att föräldrarna inte påverkat alls. Pojkarna i grupp 1 och 2 antyder mer påverkan än pojkar i totalgruppen. Skillnaderna är inte signifikanta. (Tabell 3 redovisar värden för föräldrarpåverkan vad gäller elevens planer efter grundskolan.)

Barnens uppfattning om föräldrarnas förväntningar med hänsyn till studier och yrkesval och föräldrarnas egna uttalanden ger information om hur öppen relationen är, om hur föräldraberöende eleverna upplever sig vara och vilka ambitioner föräldrarna har för sina barn. Tabell 4 a och b visar de procentuella fördelningarna av svaren på frågorna om elevens uppfattning om föräldrarnas åsikt och föräldrarnas egna besked om sin inställning.

Överensstämmelsen mellan vad eleven tror att föräldrarna väntar och vad de säger sig vänta är stor för totalgruppen ifråga om flertalet alternativ. Undantaget gäller sluta skolan och lära yrke direkt vilket föräldrarna önskar dubbelt så ofta som deras pojkar tror. Detta gäller också pojkar i frikyrkomaterialet. Ingen i frikyrkomaterialet överhuvudtaget tror att föräldrarna väntar att de går till yrkesutbildning direkt efter 9:an. För samtliga i undersökningsgruppen gäller att eleverna känner större anspråk på lång studietid än föräldrarna uttrycker. Skillnaden är signifikant för både pojkar och flickor i grupp 2 och för flickor i grupp 1. Frikyrkonungdomar tror markant oftare än andra att föräldrarna menar att den unge själv ska avgöra hur länge han ska gå kvar i skolan.



Figur 4. Procentuell fördelning över frekvensen mötesbesök bland fäder och moder i Iriskyrkomaternslets grupp 1 och 3.



Tabell 2. Procentuell fördelning för föräldrarnas deltagande i föräldramöten. Åk 3.

	Totalgruppen				Frikyrkogrupp 1			
	Pojkar		Flickor		Pojkar		Flickor	
	Far	Mor	Far	Mor	Far	Mor	Far	Mor
Ingen gång	15	5	14	3	17, 2	6,9	12	0
>1 gång	54	91	53	92	58,6	86,2	<u>68</u>	100

— = värdet är signifikant på 5%-nivå då det jämförs med motsvarande grupp i totalmaterialet

Tabell 3. Procentuell fördelning av elevens deklarerade upplevelse av föräldrapåverkan inför planer efter grundskolan

	Totalgruppen		Frikyrkogrpp 1		Frikyrkogrupp 2	
	Pojkar	Flickor	Pojkar	Flickor	Pojkar	Flickor
Bestämt mkt ell. en del	36	28,8	37,5	20	46,9	21,6
Knappast alls	42,4	45	45,8	35	37,5	59,5 xx
Inte alls bestämt	19,7	25	16,7	45	15,6	18,9 xx

xx= värdet är signifikant på 1%-nivån vid jämförelse mellan grupp 1 och 2

Tabell 4 a. Elevernas uppfattning om föräldrarnas åsikt om deras fortsatta skolgång. Åk 9. Procent

Hemma tycker de	Totalgruppen		Frikyrkogrupp 1		Frikyrkogrupp 2	
	Pojkar	Flickor	Pojkar	Flickor	Pojkar	Flickor
Att det är vik- tigt a.j. forte. i skolan så länge som möjl.	22,2	13,5	16,7	<u>25,0</u>	18,8	13,5
Att j. ska gå i skolan så länge jag själv vill	46,8	61,6	<u>70,8</u>	65,0	<u>68,8</u>	<u>81,1</u>
Att det kvittar om jag forts. skolan ell. ej	2,7	5,9	8,3	<u>0,0</u>	3,1	<u>0,0</u>
Att j. ska sluta skolan så fort j. kan o. lära yrke	10,6	7,4	<u>0,0</u>	<u>0,0</u>	<u>0,0</u>	<u>0,0</u>
Vet inte vad de tycker. Ej svar	12,8	6,9	4,2	10,0	9,4	2,7 x

\_\_\_\_\_ = Vid jämförelse med motsvarande grupp i totalmaterialet sign. .05

===== = Vid jämförelse med motsvarande grupp i totalmaterialet sign. .01

x = Vid jämförelse med motsvarande grupp i frikyrkogrupp 1 sign. .05

Tabell 4 b. Föräldrarnas uppfattning om vad deras barn bör göra efter grundskolan. Åk 9. Procent

Föräldrarna tycker eleven skall:	Totalgruppen		Frikyrko-grupp 1		Frikyrko-grupp 2	
	Pojkar	Flickor	Pojkar	Flickor	Pojkar	Flickor
Fortsätta studera så länge som möjligt	23,7	14,7	<u>12,5</u>	10,0	<u>9,4</u>	<u>0,0</u> xx
Fortsätta studera så länge han/hon vill	51,5	67,0	<u>66,7</u>	<u>85,0</u>	59,4	<u>89,2</u>
Lära sig ett yrke direkt efter 9:an	20,6	10,7	<u>8,3</u>	<u>0,0</u>	12,5	<u>0,0</u>
Det får han/hon av-göra helt själv. Har ingen uppfattning	4,2	7,4	<u>0,0</u>	<u>0,0</u>	<u>0,0</u>	<u>0,0</u>

— = Vid jämförelse med motsvarande grupp i totalmaterialet sign. .05

== = Vid jämförelse med motsvarande grupp i totalmaterialet sign. .01

xx = Vid jämförelse med motsvarande grupp i frikyrko-grupp 1 sign. .01

Som framgår av tabell 5 är flickor genomgående mer känsliga för att genom något beteende göra föräldrarna ledsna. Frikyrkomaterialets barn är i högre grad än andra berörda av att välla sina föräldrar ledsnad. För pojkar i grupp 2 bör observeras att där också finns de som markerar ett större oberoende för föräldrars ledsnad än som eljest förekommer i materialet.

Föräldrahänsyn som regelbrottshämmande faktor är kraftigare markerad i frikyrkomaterialet. Ser man på könsfördelningen visar flickor i grupp 1 ett starkare föräldraberöende än pojkarna, medan förhållanden i grupp 2 är det motsatta. Tabell 6 c ger de värden som illustrerar hur mycket föräldrarnas ledsnad betyder för att förhindra regelbrott.

För flickor föreligger genom symptombelastningsenkäten data som ger kunskap om relationer till föräldrar. Genom faktoranalys har närliggande frågor vägts samman för att klarare belysa de aktuella relationerna. Flickor med frikyrkliga föräldrar redovisar högre värden såväl i negativ mammarelation som negativ papparelation, i senare fallet är skillnaden signifikant. (Se tabell 7).

Av tabell 8, som visar värdena i nio faktorer för både pojkar och flickor i årskurs 9, framgår att eleverna i samtliga grupper i frikyrkomaterialet har sämre modersrelationer än andra. Mest avviker flickor i grupp 1, men skillnaderna är inte signifikanta. När det gäller fadersrelation har pojkar i grupp 1 och 2 och flickor i grupp 3 något sämre relation till fadern, medan pojkar i grupp 3 och flickor i grupp 1 inte företer någon skillnad och flickor i grupp 2 har något bättre fadersrelation än genomsnittet. Av den faktor som mäter samvete i föräldrarelationen står klart att föräldrar betyder mer för ungdomar i frikyrkomaterialet än andra. För pojkar i grupp 2 och 3 och flickor i grupp 2 är skillnaderna signifikanta. (I bil. 4 redogöres för vilka enskilda frågor som ingår i respektive faktor samt hur faktorpoängen ska tolkas).

Tabell 5. Fördelning av svar på frågan: Du är med i ett gäng, som just tänker göra något som de flesta tycker är kul. Hur mycket betyder det för dig om du vet att dina föräldrar skulle bli mycket ledsna om de fick höra att du varit med om något sådant? Åk.9 Procent

	Totalgruppen		Frikyrkogrupp 1		Frikyrkogrupp 2	
	P	F	P	F	P	F
Ingenting	6,3	1,8	<u>0,0</u>	0,0	<u>15,6</u> xx	0,0
Ganska lit.	16,4	7,3	8,3	10,0	21,9	5,4
Något	36,7	28,0	45,8	20,0	<u>12,5</u> xx	21,6
Ganska mkt	30,4	46,4	33,3	60,0	28,1	48,6
Mycket	9,0	16,1	12,5	10,0	<u>21,9</u>	18,9
Ej svar	1,1	0,4	0,0	0,0	0,0	0,0

— = Vid jämförelse med motsvarande grupp i totalmaterialet sign. .05  
 == = Vid jämförelse med motsvarande grupp i totalmaterialet sign. .01  
 xx = Vid jämförelse med motsvarande grupp i frikyrkogrupp 1 sign. .01

Tabell 6 a-d. Procentuell fördelning av svar på frågan: Vad är orsaken till att du i allmänhet inte bryter mot regler?

	Totalgruppen		Frikyrkogrupp 1		Frikyrkogrupp 2	
	P	F	P	F	P	F
<b>a. Risken för upptäckt?</b>						
Mycket viktigt	21,0	23,9	20,8	23,9	25,0	16,2
Ganska viktigt	45,4	45,3	33,3	45,3	53,1 <sub>xx</sub>	43,2
Inte så viktigt	26,8	26,5	<u>41,7</u>	26,5	21,9 <sub>xx</sub>	35,1 <sub>x</sub>
<b>b. Rädslan för straff?</b>						
Mycket viktigt	22,1	21,0	16,7	15,0	31,3	21,6
Ganska viktigt	34,3	29,1	29,2	<u>15,0</u>	34,4	27,0 <sub>x</sub>
Inte så viktigt	37,1	45,0	45,8	<u>70,0</u>	34,4	45,9 <sub>xx</sub>
<b>c. Att inte göra föräldrarna ledsna?</b>						
Mycket viktigt	33,9	43,5	<u>20,8</u>	30,0	<u>68,8</u>	48,6
Ganska viktigt	47,6	43,9	58,3	<u>60,0</u>	31,2 <sub>xx</sub>	40,5 <sub>xx</sub>
Inte så viktigt	12,9	8,0	16,7	5,0	<u>0,0</u>	5,4 <sub>xx</sub>
<b>d. Att det inte är rätt?</b>						
Mycket viktigt	30,1	48,6	<u>50,0</u>	50,0	<u>53,1</u>	56,8
Ganska viktigt	39,9	35,3	29,2	40,0	34,4	35,1
Inte så viktigt	23,4	12,1	16,7	5,0	<u>12,5</u>	<u>2,7</u>

— = Vid jämförelse med motsvarande grupp i totalmaterialet sign. .05  
 === = Vid jämförelse med motsvarande grupp i totalmaterialet sign. .01  
 x = Vid jämförelse med motsvarande grupp i frikyrkogrupp 1 sign. .05  
 xx = Vid jämförelse med motsvarande grupp i frikyrkogrupp 1 sign. .01

Tabell 7. Medeltal och spridning i faktorskalor för föräldrarelationer.  
Flickor Åk 8

	Totalgruppen	Frikyrkogrupp 1	Frikyrkogrupp 2	Frikyrkogrupp 3
Negativ mamma- relation	N 510 M 8,99 Sd 3,24	N 19 M 9,46 Sd 2,96	N 33 M 8,40 Sd 2,96	N 7 M 9,01 Sd 3,29
Utpräglat föräldra- beroende	N 508 M 1,02 Sd 0,39	N 19 M 0,93 Sd 0,39	N 33 M 1,04 Sd 0,32	N 7 M 0,97 Sd 0,36
Negativ pappa- relation	N 497 M 9,06 Sd 3,54	N 19 M <u>10,10</u> Sd <u>4,46</u>	N 33 M 8,94 Sd 3,38	N 7 M <u>12,54</u> Sd <u>4,88</u>

== = Vid jämförelse med motsvarande grupp i totalmaterialet sign. .01



Tabell 8. Medeltal och spridning i faktorskalor. Åk 9

Faktor	Totalgruppen		Frikyrkogrupp 1		Frikyrkogrupp 2		Frikyrkogrupp 3		
	P	F	P	F	P	F	P	F	
1. Moders- relation	N	542	547	24	20	31	36	5	7
	M	0,004	0,003	0,030	-0,299	0,121	-0,049	0,031	-0,029
	Sd	0,949	0,956	0,902	1,199	1,008	1,019	0,955	0,791
2. Psykosoma- tiska reaktioner	N	542	547	24	20	31	36	5	7
	M	0,004	-0,007	-0,359	0,083	0,466	0,165	-0,549	0,172
	Sd	0,953	0,962	0,825	0,829	<u>1,229</u> xx	0,803	0,674	0,834
3. Utagerande och själv- säkerhet	N	542	547	24	20	31	36	5	7
	M	0,001	0,004	0,604	-0,230	0,035	0,080	0,002	-0,606
	Sd	0,945	0,970	<u>0,934</u>	0,759	<u>0,882</u> xx	0,846	0,504	<u>0,301</u>
4. Upplevd arbetsbe- lastning	N	542	547	24	20	31	36	5	7
	M	-0,003	0,004	-0,179	0,337	-0,088	0,152	-0,279	0,252
	Sd	0,941	0,968	0,832	0,948	0,895	0,940	0,377	0,874
5. Skolsats- ning och ängslan	N	542	547	24	20	31	36	5	7
	M	0,004	-0,011	-0,158	0,212	-0,157	-0,356	-0,775	0,085
	Sd	0,953	0,965	0,791	1,185	<u>0,774</u>	<u>0,842</u>	<u>0,320</u>	0,934
6. Konformi- tets- orsaker	N	542	547	24	20	31	36	5	7
	M	0,001	0,001	0,359	-0,389	-0,103	-0,128	0,344	-0,606
	Sd	0,926	0,952	1,087	1,042	1,008	0,988	1,129	<u>0,497</u>
7. Kamrat- relationer	N	542	547	24	20	31	36	5	7
	M	0,005	-0,007	-0,100	0,399	0,203	0,425	-0,303	0,462
	Sd	0,941	0,966	0,542	0,896	1,164	<u>0,929</u>	0,652	0,638
8. Faders- relationer	N	542	547	24	20	31	36	5	7
	M	-0,004	-0,002	-0,204	0,007	-0,094	0,138	0	-0,123
	Sd	0,943	0,955	0,817	0,910	1,142	0,803	0,438	0,677
9. Samvete i föräldra- relation	N	542	547	24	20	31	36	5	7
	M	-0,007	-0,002	0,251	-0,289	0,362	-0,301	0,782	-0,207
	Sd	0,936	0,962	0,782	0,826	<u>0,980</u>	0,889	<u>0,536</u>	0,815

==== = Vid jämförelse med motsvarande grupp i totalmaterialet sign. .01

xx = Vid jämförelse med motsvarande grupp i frikyrkogrupp 1 sign. .01

Sammanfattning: Hem- och familjeförhållanden

o För hela frikyrkomaterialet

redovisas ett starkare föräldraberöende som hämmande av regelbrott, en större känslighet för att göra föräldrarna ledsna och mer samvetsreaktioner i förhållande till föräldrarna,

redovisas sämre modersrelationer och

redovisas en upplevelse av starka krav från föräldrarnas sida på lång studietid samtidigt som man tror att föräldrarna vill att barnen själva ska fatta avgörandet om sin framtid.

o För barn från frikyrkohem gäller dessutom

att deras fäder är mer borta från hemmet och mödrarna mindre borta än i genomsnitt och att de får mindre läxhjälp än andra barn.

o För flickor från frikyrkohem tillkommer därutöver

oftare negativ papparelation, oftare föräldrarna med på föräldramöten och oftare uppgift om att föräldrar inte påverkar elevens planer efter grundskolan.

Hypotesen att flickor från frikyrkliga hem är mer föräldraberöende och konforma med hemmet än flickor i totalgruppen får stöd av undersökningen. Förhållandet synes vara likartat för pojkarna, varför hypotesen som antyder en könsskillnad på denna punkt inte bekräftas. Däremot visar flickorna sämre föräldrarelationer eftersom också fadersrelationen oftare är negativ än för andra.

Kamratrelationer och fritidsintressen

Genom sociometrisk mätningar har de sociala relationerna kunnat kartläggas vad gäller kamratrelationer inom skolans ram och på fritid. Variablerna klassrum eget kön och rast/fritid visar hur ofta en elev väljs av sina kamrater.

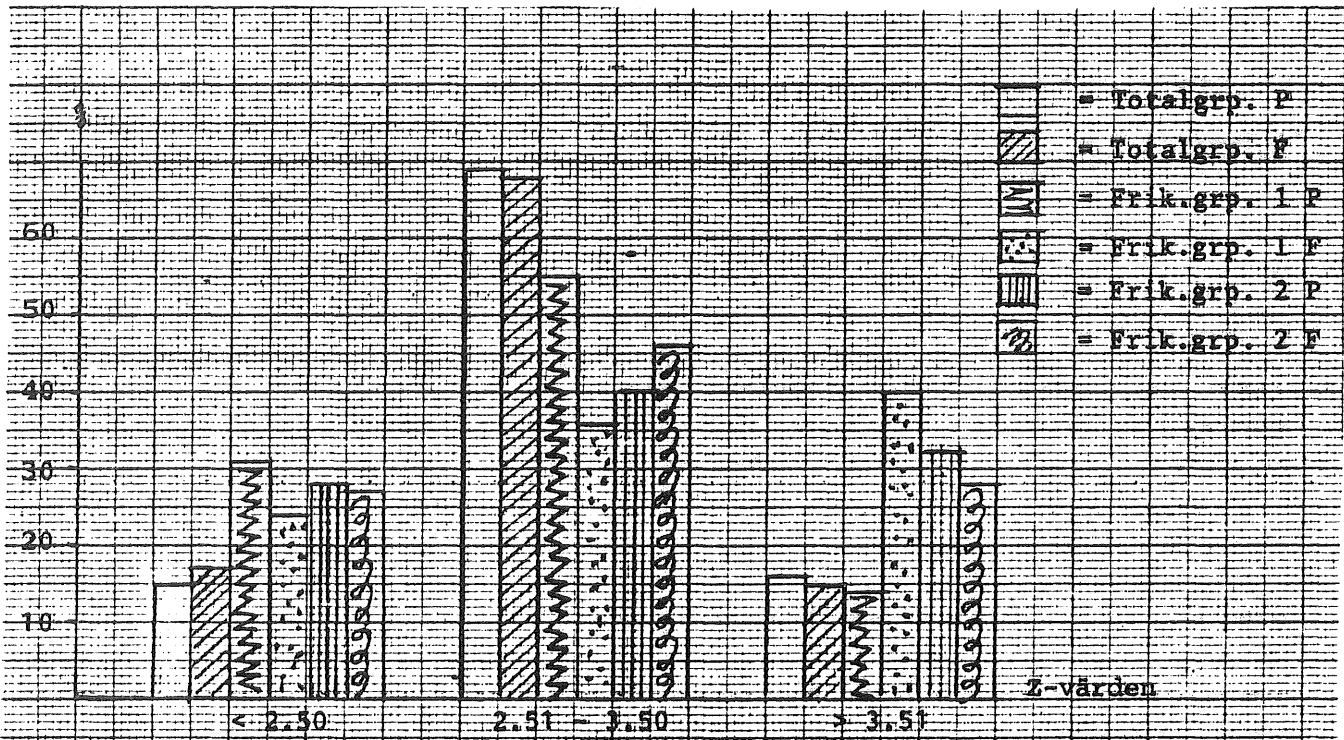
Av tabell 9 där rangordningsvärdena för klassrum eget kön grupperats i en nedre och en övre extrem kring mittengruppen framgår att eleverna i det frikyrkliga materialet oftare än andra hamnar i någon av extremgrupperna. Flickor i grupp 1 hamnar i åk 3 oftare i den övre extremen medan pojkarna i gruppen visar lägre popularitet. I årskurs 6 har tendensen till låga popularitetsvärden stärkts för hela gruppen från frikyrkoheim. Däremot är både pojkar och flickor i grupp 2 populärare i årskurs 6 än i årskurs 3 och pojkarna kommer oftare än andra i hela materialet att få höga popularitetsvärden. (Se också fig. 6 och 7 för en deskriptiv framställning.)

Tabell 9. Procentuell fördelning av rangordningsvärden i variabeln klassrum eget kön. Åk 3 och Åk 6.

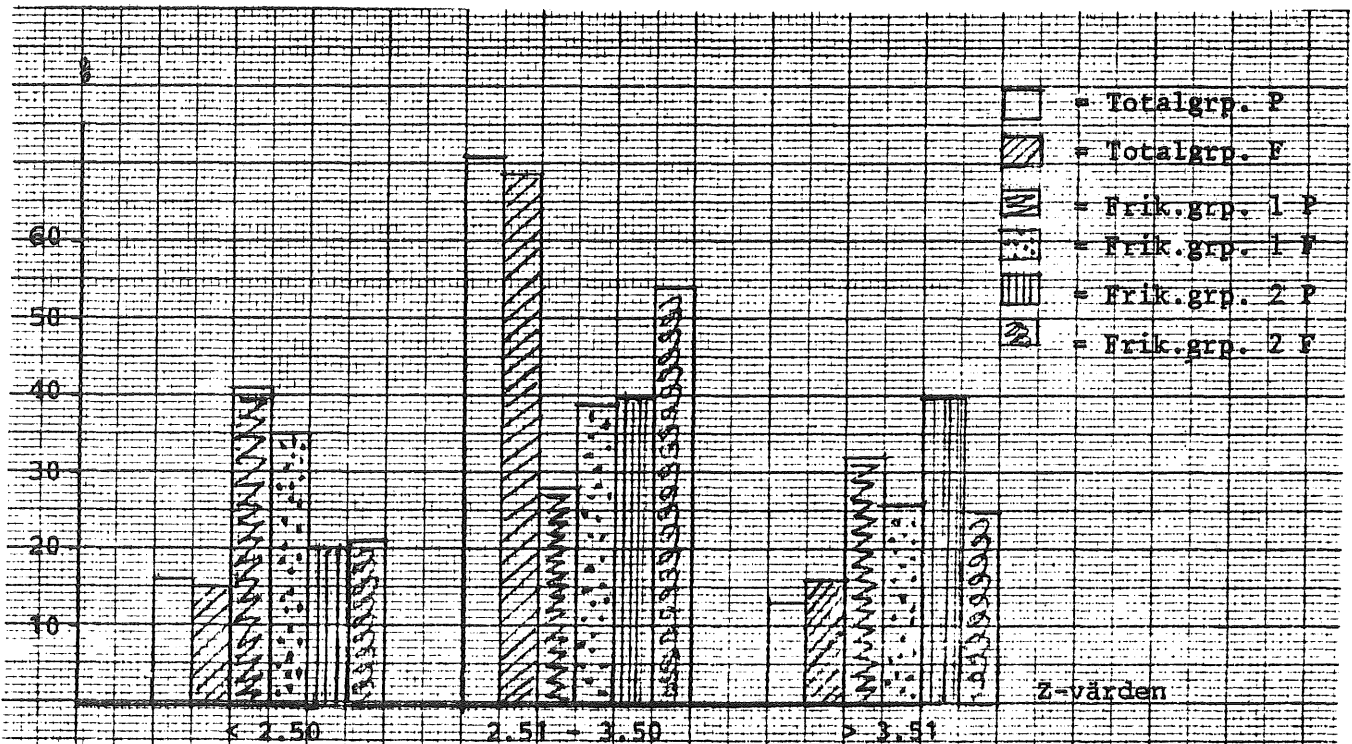
		Totalgruppen		Frikyrko-grupp 1		Frikyrko-grupp 2	
		P	F	P	F	P	F
< 2.50	Åk 3	15,0	17,1	<u>31,1</u>	24,0	<u>28,0</u>	27,3
	Åk 6	16,1	15,9	<u>41,0</u>	<u>34,8</u>	20,0 xx	20,8
2.51-3.50	Åk 3	68,8	67,8	<u>55,2</u>	<u>36,0</u>	<u>40,0</u>	<u>45,4</u>
	Åk 6	71,0	68,2	<u>27,2</u>	<u>39,1</u>	<u>40,0</u>	<u>54,2</u> x
> 3.51	Åk 3	16,2	15,1	13,7	<u>40,0</u>	<u>32,0</u>	<u>27,3</u>
	Åk 6	12,9	15,9	<u>31,8</u>	26,1	<u>40,0</u> xx	25,0

- = Vid jämförelse med motsvarande grupp i totalmaterialet sign. .05
- == = Vid jämförelse med motsvarande grupp i totalmaterialet sign. .01
- x = Vid jämförelse med motsvarande grupp i frikyrko-grupp 1 sign. .05
- xx = Vid jämförelse med motsvarande grupp i frikyrko-grupp 1 sign. .01

Mätningar av populariteten utanför klassrummet visar i variabeln rast/fritid att pojkar i grupp 1 markant oftare får extremt få val. Flickor i grupp 2 har större benägenhet än materialet i övrigt att hamna i endera extremen. (Tabell 10 ger fördelningen av erhållna val i variabeln rast/fritid). Undersökningen bekräftar de resultat som tidigare redovisats. (Liljeqvist, 1966).



Figur 6. Fördelning över rangordningsvärden i variabeln klassrum eget kön. Årskurs 3. Procent.



Figur 7. Fördelning över rangordningsvärden i variabeln klassrum eget kön. Årskurs 6. Procent.

Tabell 10. Procentuell fördelning av antalet erhållna val i variabeln Rast/fritid. Åk 3.

Antal erhållna val	Totalgruppen		Frikyrkogrupp 1		Frikyrkogrupp 2	
	P	F	P	F	P	F
0-1	12,9	10,4	<u>27,5</u>	12,0	12,0 xx	18,0
2-10	75,5	79,0	<u>62,0</u>	80,0	84,0 xx	68,0
>10	11,6	10,6	10,3	8,0	<u>4,0</u>	14,0

- = Vid jämförelse med motsvarande grupp i totalmaterialet sign. .05  
 == = Vid jämförelse med motsvarande grupp i totalmaterialet sign. .01  
 xx = Vid jämförelse med motsvarande grupp i frikyrkogrupp 1 sign. .01

Kamratrelationer i termer av hur viktigt eleven upplever det är att vara populär, i vilken grad han känner sig populär, har bästa vän och delar åsikter med sina kamrater mäts i elevenkäten årskurs 9 och redovisas i faktorn Kamratrelation. (Se tabell 8). Både pojkar och flickor i grupp 1 och 3 lägger mindre vikt vid populariteten än totalmaterialets elever. För flickorna i grupp 1 är skillnadensignifikant. I grupp 2 är pojkar något mer intresserade av att vara populära än andra pojkar, medan flickorna i likhet med eleverna i grupp 1 anser det mindre viktigt.

Hur beroende unga människor är av andras åsikter ifråga om beteende framgår bl a av en fråga i elevenkäten årskurs 9 där eleven får deklarerat vem som i en given situation betyder mest av tänkbara auktoriteter i omgivningen. Tabell 11 visar att för samtliga betyder föräldrarna mer än gänget och kamraterna i gänget i sin tur signifikant mer än klasskamrater. Flickor från frikyrko hem deklarerar ett större kamratberoende än andra och detta fördelas så att en tredjedel knyts till kamrater i klassen och resten till kamrater i gänget. Skillnaden från pojkar i samma grupp är signifikant. Jämförelsen visar inte i övrigt något särdrag för frikyrkomaterialet.

Studier av elevernas fritidsaktiviteter har gjorts under andra gymnasieåret. Två index har beräknats: ett som visar hur stor den generella aktiviteten är, ett som beskriver graden av kreativitet i de aktiviteter eleven engagerar sig i. (För utförligare beskrivning av hur index sammanställts och beräknats hänvisas till Lundqvist & Wennersten, 197 ). Av tabell 12 framgår att den generella aktiviteten hos pojkar i grupp 1 ligger lägre än i totalgruppen, medan flickornas ligger högre. I båda fallen är dock grupperna så små att värdena blir osäkra. Elever av båda könen i grupp 2 har värden som signifikant överstiger totalgruppens. När det gäller kreativitet har flickorna i frikyrkomaterialet markant lägre värden än totalgruppens, medan pojkarna inte avviker från det allmänna mönstret. En jämförelse av spridningar visar att frikyrkomaterialets samtliga grupper för båda index har signifikant mindre spridning än totalgruppen.

Tabell 11. Fördelning av svar på frågan: Du är för tillfället med i ett gäng som planerar att göra något som de flesta tycker är kul men som alla vet är olovligt. Vem betyder mest för dig, när du bestämmer om du skall bli med eller inte? (Åk 9)

	Totalgruppen		Frikyrkogrupp 1		Frikyrkogrupp 2		Frikyrkogrupp 3	
	P	F	P	F	P	F	P	F
Far	29,0	34,6	29,2	30,0	40,6	32,4	40,0	<u>14,3</u> xx
Mor	17,3	28,2	25,0	25,0	21,9	32,4	<u>40,0</u> x	<u>42,9</u> x
Lärare	1,1	0,4	0,0	5,0	0,0	0,0	0,0	0,0
Kamrater i klassen	2,0	2,2	0,0	<u>10,0</u>	0,0	0,0	0,0	0,0
Kamrater i gänget	22,5	16,1	16,7	20,0	18,8	18,9	<u>0,0</u> xx	14,3
Andra	14,9	9,3	12,5	5,0	15,6	8,1	<u>0,0</u> xx	14,3
Ej svar	13,1	9,3	16,7	5,0	<u>3,1</u> xx	8,1	20,0	14,3

— = Vid jämförelse med motsvarande grupp i totalmaterialet sign. .05  
 === = Vid jämförelse med motsvarande grupp i totalmaterialet sign. .01  
 x = Vid jämförelse med motsvarande grupp i frikyrkogrupp 1 sign. .05  
 xx = Vid jämförelse med motsvarande grupp i frikyrkogrupp 1 sign. .01

Tabell 12. Medelvärden och spridning för generellt aktivitetsindex och kreativitetsindex. (Gy Åk II)

	Totalgruppen		Frikyrkogrpp 1		Frikyrkogrpp 2	
	P	F	P	F	P	F
Generellt	N 281	262	10	7	33	37
aktivitets-	M 26,77	26,31	25,10	28,57	32,64	27,76
index	Sd 13,12	11,45	13,12	<u>6,93</u>	<u>13,07</u> xx	<u>12,36</u>
Kreativi-	N 278	261	9	7	33	35
tets-	M 15,66	17,46	16,22	19,86	15,24	19,14
index	Sd 6,64	7,41	4,58	<u>4,06</u>	5,20	<u>6,44</u>

=== = Vid jämförelse med motsvarande grupp i totalmaterialet sign. .01  
 xx = Vid jämförelse med motsvarande grupp i frikyrkogrupp 1 sign. .01

Genom enkäten kring fritidsaktiviteter klarläggs i vilken grad olika områden engagerar tonåringen och hur intresset kanaliseras. Religiositeten låter sig t ex mätas i medlemskap och ledarskap i religiösa sammanslutning, mötesbesök och deltagande i studiecirklar, bibelstudier o d. Tabell 13 visar värdena i de fyra kriterierna för grupp 2 och 3. Den sammantagna religiösa aktiviteten är störst i grupp 3 som har högre värden i varje kriterium. Förhållandet är mest markant bland flickor. Det bör dock observeras att gruppen endast består av tolv elever. Analyserar man grupp 2, som består av 70 personer, visar det sig dels att flickorna utgör en högre procent i gruppen, dels att medlemskap är signifikant grad vanligare bland pojkar än flickor, medan flickorna är flitigare mötesbesökare. En tendens som kan tolkas som stöd för tesen att flickors större religiösa intresse förklaras av en större aktivitet. (Fägerlind & Sjöberg, 1971).

Politiskt intresse avläses i de fyra kriterierna medlemskap, deltagande i demonstration, debattlyssnande och aktivt deltagande i debatt. Av tabell 14 framgår att det politiska intresset är större bland pojkar än flickor. Medlemskap i politisk förening är mer sällsynt i frikyrkomaterialet än eljest, för flickorna är skillnaden signifikant. Pojkar i frikyrkopopulationen lyssnar oftare till politisk debatt och pojkar i grupp 2 deltar också oftare i debatt. Deltagande i demonstration har i frikyrkogrupperna genomgående betydande högre värden än i totalgruppen, en uppgift som sannolikt vilar på en missuppfattning av enkätfrågan där det inte klart anges att demonstrationen avser politiska syften. Om man frånräknar demonstrationskriteriet visar pojkar i frikyrkomaterialet större politiskt intresse än totalgruppens pojkar, medan förhållandet är det motsatta för flickorna.

Tabell 13. Procentuell fördelning av fyra kriterier på religiös aktivitet. Gy Åk II

	Frikyrkogrupp 2		Frikyrkogrupp 3	
	P	F	P	F
Medlemskap	66,7	43,2	<u>80,0</u>	<u>100,0</u>
Mötesbesök	75,8	89,2	<u>100,0</u>	<u>100,0</u>
Stud.cirk., bib.stud.od	51,5	43,2	<u>80,0</u>	<u>71,4</u>
Ledarskap	45,5	40,5	<u>60,0</u>	<u>85,7</u>

— = Vid jämförelse med motsvarande grupp i frikyrkogrupp 2 sign. .05

== = Vid jämförelse med motsvarande grupp i frikyrkogrupp 2 sign. .01

Tabell 14. Procentuell fördelning av fyra kriterier på politisk aktivitet. Gy Åk II

	Totalgrp		Frik. grp 1		Frik.grp. 2		Frik.grp 3	
	P	F	P	F	P	F	P	F
Medlemskap	14,0	10,0	10,0	<u>0</u>	12,1	<u>5,4</u>	<u>0</u> <sub>xx</sub>	<u>0</u>
Demonstration	19,0	18,0	30,0	28,6	<u>33,4</u>	24,3	<u>40,0</u>	28,3
Debattlyssnande	16,0	12,0	<u>30,0</u>	<u>0,0</u>	24,3	10,8 <sub>xx</sub>	<u>40,0</u>	<u>0,0</u>
Debattdeltagande	4,0	3,0	0,0	0,0	6,0 <sub>x</sub>	2,7	0,0	0,0

— = Vid jämförelse med motsvarande grupp i totalmaterialet sign. .05

==== = Vid jämförelse med motsvarande grupp i totalmaterialet sign. .01

x = Vid jämförelse med motsvarande grupp i frikyrkogrupp 1 sign. .05

xx = Vid jämförelse med motsvarande grupp i frikyrkogrupp 1 sign. .01

#### Sammanfattning: Kamratrelationer och fritidsintressen

- o Pojken från frikyrkligt hem har låg popularitet bland sina kamrater både i och utanför klassrummet och deklarerar att popularitet inte är viktigt. Han är mindre aktiv på sin fritid, men har större aktivitet i den religiösa gruppen än kamraterna som inte kommer från frikyrko-hem. Han lyssnar gärna på politisk debatt.
- o Flickan från frikyrkligt hem är antingen mycket populär bland sina kamrater eller inte alls populär. Hon säger att kamratpopularitet inte är viktigt, men är mer beroende av kamrater som normkälla än andra är. På fritiden har hon större aktivitet än flickor i allmänhet och mer än pojkar i den egna gruppen, och hennes kreativitet är högre än genomsnittets. Om hon är religiöst engagerad är hon det i högre grad än kamrater från icke frikyrkligt hem. Politik intresserar hon sig för i mindre grad än andra i hennes ålder.
- o Pojken med frikyrkligt engagemang är populärare än andra och tycker också att kamratpopularitet är viktigt. Han är mer aktiv på fritiden, men mindre kreativ och sitt religiösa engagemang uttrycker han oftare än flickorna genom medlemskap. Han är ofta ledare men är inte så flitig mötesbesökare som flickorna. Politik intresserar honom mer än hans jämnåriga och han både lyssnar och deltar i debatt mer än andra.
- o Flickan i den frikyrkligt aktiva gruppen är antingen mycket eller litet populär bland skolkamrater och menar att popularitet inte är viktigt. Hon är mer aktiv på fritiden än flickor i allmänhet, och visar högre kreativitet. Sitt religiösa engagemang uttrycker hon i högre grad än pojkarna genom mötesbesök men är medlem i mindre utsträckning än pojkarna. Hon är i likhet med pojkarna ofta ledare för någon religiös aktivitet. Hon är mindre politiskt intresserad än övriga elever i materialet.



Hypotesen att barn från frikyrkliga hem är mindre kamratberoende än andra får inget stöd av undersökningen och måste förkastas. När det gäller flickor är förhållandet tvärtom att de är mer kamratberoende. Den hypotes som menar att barn från frikyrkohem är mindre populära bland kamrater underbyggs kraftigt då det gäller pojkarna. För flickor är bilden inte entydig på denna punkt. Hypotesen som säger att barn i frikyrklig aktivitet inte avviker från totalgruppen ifråga om kamratberoende bekräftas, liksom den som antyder samma förhållande beträffande popularitet får stöd för flickornas del. För pojkarna redovisas däremot större popularitet än i totalgruppen.

### Symptom och normer

Hur eleven värderar sig själv framgår av sociometrisk undersökning där barnen fått ange hur ofta de tror kamrater väljer dem i jämförelsen med andra för samvaro. Samtliga grupper inom frikyrkomaterialet utom flickor i gruppl har något lägre medelvärden i faktorn än andra elever. Grupp 1-flickorna har aningen högre värden. Inga skillnader är signifikanta och förhållandet är detsamma vid mätningar i årskurs 3 och årskurs 6. (Tabell 15).

Tabell 15. Medelvärden och spridning för självskattning. Åk 3 och 6.

		Totalgruppen		Frik.grp 1		Frik.grp 2		Frik.grp 3	
		P	F	P	F	P	F	P	F
Åk 3	N	448	462	27	25	24	22	5	7
	M	2,99	2,96	2,89	2,97	2,93	2,92	2,87	2,74
	Sd	0,45	0,34	0,44	0,34	0,47	0,32	0,38	0,33
Åk 6	N	426	425	22	20	20	24	2	7
	M	2,93	2,89	2,89	2,95	2,82	2,73	2,85	2,81
	Sd	0,53	0,48	0,55	0,40	0,59	0,50	0,92	0,27

Av symptombelastningsenkäten bland flickor belyses genom en rad frågor hur tonårsflickorna upplever sin självkänsla. (Tabell 16). Till-sammanslaget visar mönstret mer störningar i självkänslan för frikyrkomaterialets flickor. Signifikanta är skillnaderna bara för grupp 1 och 3 som visar mindre belåtenhet med sitt sätt. Grupp 3 ger uttryck för signifikant större tillfredsställelse med utseendet. (Se också figur 8).

Tabell 16 ger i variablerna 4,8 och 10 en bild av flickornas könsrollsvärdering. Flickorna i frikyrkogrupperna tycker oftare än andra att pojkfollen är bättre, och för flickorna i grupp 1 och 3 är förväntan på den traditionella kvinnorollen mindre än hos andra flickor. Skillnaderna är inte signifikanta. Av faktoranalytisk studie av frågor kring sexuell erfarenhet och social säkerhet framgår att frikyrkogrupperna har signifikant lägre värden i faktorn än andra. För totalgruppens 519 flickor är medelvärdet -4,91 och spridningen 2,26 medan grupp 1 har M -5,537 (N 19, Sd 2,027), grupp 2 M -6,001 (N33, Sd 1,788) och grupp 3 M -6,277 (N 7, Sd 1,490).

Tabell 16. Medelvärden och spridning för störningar i självkänslan.  
Flickor Åk 8

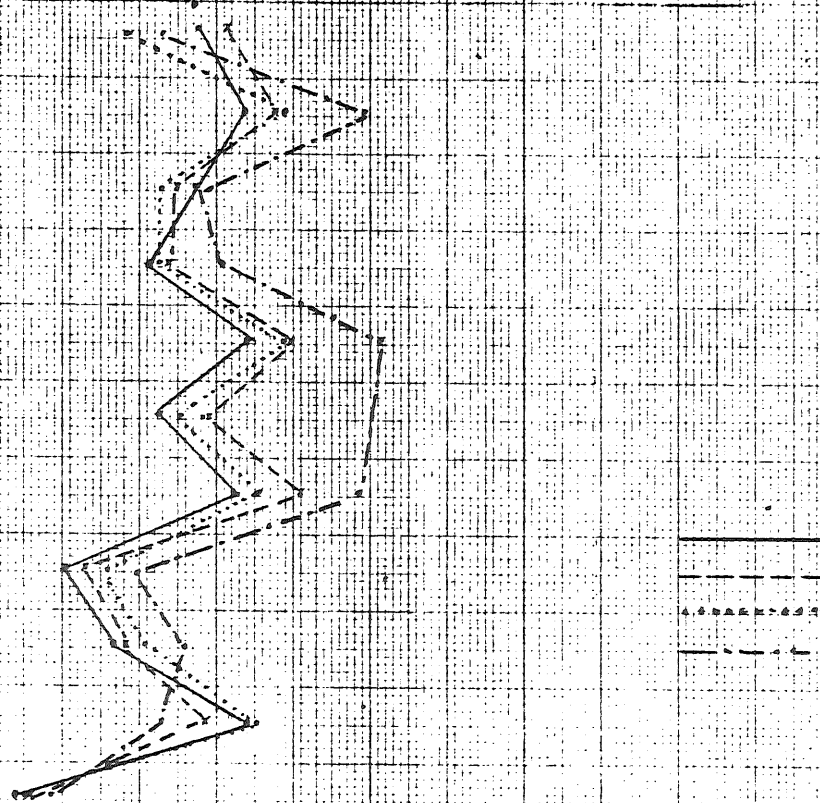
		Totalgruppen	Frik.grp 1	Frik.grp 2	Frik.grp 3
1. Vilja vara äldre	N	505	19	33	7
	M	2,37	2,56	<u>1,91</u> xx	2,14
	Sd	1,13	1,22	0,98	1,22
2. Ändra sig	N	507	19	32	7
	M	2,69	2,90	2,94	3,43
	Sd	1,03	0,99	1,29	1,13
3. Dålig självkänsla	N	511	19	33	7
	M	2,29	2,26	2,15	2,43
	Sd	1,03	0,87	0,97	0,79
4. Pos. pojkrollsvärd.	N	499	18	33	7
	M	2,08	2,22	2,15	2,57
	Sd	1,11	1,17	0,94	0,98
5. Nöjd med utseende	N	509	19	32	7
	M	2,70	3,0	2,97	<u>3,57</u>
	Sd	1,13	0,94	1,23	0,98
6. Självanklagelser	N	518	19	33	7
	M	2,15	2,47	2,27	2,43
	Sd	0,96	1,02	0,88	0,79
7. Nöjd med sätt	N	518	19	33	7
	M	2,59	<u>3,05</u>	2,76	<u>3,43</u>
	Sd	1,04	0,91	1,09	0,79
8. Pojkrollspreferens	N	514	19	33	7
	M	1,50	1,63	1,79	2,0
	Sd	0,88	0,96	0,99	1,0
9. Lust att vara ngn annan	N	507	19	33	7
	M	1,82	1,90	2,03	2,29
	Sd	1,02	1,15	1,19	1,25
10. Neg. förväntan på konvent.fem.roll	N	515	19	33	7
	M	2,70	2,42	2,76	2,14
	Sd	1,28	1,22	1,15	0,9
11. Vilja vara yngre	N	497	18	33	7
	M	1,21	1,28	1,30	1,43
	Sd	0,59	0,67	0,68	0,79

==== = Vid jämförelse med totalmaterialet sign. .01

xx = Vid jämförelse med frikyrkogrupp 1 sign. .01

1. Vilja vara äldre
2. Ändra sig
3. Dålig självkänsla
4. Pos. pojkrolle-  
värdering
5. Nöjd med utseende
6. Självanklagelser
7. Nöjd med sätt
8. Pojkrollspreferens
9. Lust att vara nå-  
gon annan
10. Neg. förväntan på  
konv. fem. roll
11. Vilja vara yngre

1 15 2 3 4 5 6 7 8 9 10 11



— Totalgruppen  
 - - - Frikyrkogrupp 1  
 ..... Frikyrkogrupp 2  
 - · - · Frikyrkogrupp 3

Figur 8. Fördelning av svar på frågor som belyser stämningar i självkänslan. Flickor åk 8.

Förekomsten av psykosomatiska symtom är mindre hos pojkar i frikyrkogrupperna 1 och 3 medan pojkar i grupp 2 visar signifikant fler symtom. Flickorna i hela frikyrkomaterialet har färre symtom än andra, men dessa skillnader är inte signifikanta. (Tabell 8, faktor 2.)

Elever från frikyrko hem är osäkrare och mindre utagerande än andra. För pojkar är skillnaden signifikant. Däremot visar sju flickor i grupp 2 vara något säkrare och mer utagerande än andra flickor. (Tabell 8, faktor 3) .

Hela frikyrkomaterialet säger sig satsa mer på skolan och uppleva större ängslan i skolsituationen än andra elever. Signifikanta skillnader föreligger för hela grupp 2 samt för pojkar i grupp 3. (Tabell 8, faktor 5.)

Vid analysen av tonåringars normer har mönstren i de två dimensionerna beteendeintentioner och värderingar grupperats i fem profilgrupper för såväl pojkar som flickor. Ifråga om beteendeintentioner är L-gruppen låg-accepterande inför normbrott och föräldra- och samhällskonform. LM-gruppen uttrycker för handlingsintentioner ett blandmönster där för flickornas del lågaccepterande bryts på vissa punkter, t ex genom att berusa sig, strunta i föräldraförbud och acceptera samlag i högre grad. För pojkarna ingår mer tillåtande av fusk i denna profil. M-gruppen är vanligare för flickor än pojkar och tar avstånd från snatteri och haschbruk, men accepterar andra beteenden som trots mot föräldrar och skola. H-gruppen bryter också mot strängt värderade normer och låter trotsat gälla alla auktoriteter. Grupp HH bland pojkar tillåter både haschbruk och snatteri medan motsvarande grupp bland flickor haschar men inte snattar.

Värderingsdimensionen är i L-gruppen följsam mot föräldrars, skolans och samhällets normer. LS-gruppen är sträng i normfrågor i allmänhet men positiv till samlag bland tonåringar. M-gruppen accepterar samhällets normer t.ex mot hasch och snatteri, men accepterar brott mot föräldrars normer för tonårsbeteende. H-gruppen är accepterande till brott mot normer i hem, skola och samhälle. HH-gruppen accepterar hasch, för flickornas del är också hållningen positiv till snatteri och kriminellt beteende. (Henricson, 1973).

Tabell 17 visar frekvenserna i de olika profilgrupperna. Frikyrkomaterialet med undantag av pojkarna i grupp 2 ingår procentuellt oftare i låggruppen vad beträffar beteendeintentioner. Skillnaden är signifikant. Mest konforma är flickor i grupp 3 där två tredjedelar finns i låggruppen och resten i mellangruppen. Pojkarna i grupp 1 hamnar oftare i låggrupp än flickorna, men är också något oftare representerade i höggruppen. Pojkarna i grupp 2 avviker markant såväl från totalgruppens mönster som från frikyrkomaterialets genom att mera sällan ingår i låggrupp men oftare i HH-grupp än övriga delar av det undersökta materialet.

När det gäller värderingsdimensionen visar flickor i frikyrkomaterialets grupp 2 och 3 överrepresentation i låggruppen medan pojkarna i grupp 2 är signifikant överrepresenterade i LS-gruppen. Överensstämmelsen mellan värdering och beteende är relativt stor i hela materialet. Eleverna från frikyrko hem visar en tendens till större acceptans på värderingsplanet än i beteendeintentionerna. Mindre än 10% av grupp 1-flickorna ingår i någon av höggrupperna när det gäller beteendeintention medan 19% intar motsvarande position på värderingsplanet. För pojkarna är värdena 15,4 % mot 23%.

Inställningen till alkohol visar en markant strängare linje i frikyrkomaterialet, vilket kan ses som en illustration till påståendet att det är ifråga om asketiska normer religiositet i bakgrunden har betydelse. (Middleton & Putney, 1962; Wright & Cox, 1967). Pojkar i grupp 2 har en lägre procent som aldrig varit berusade och 9,1% anger att de varit berusade mer än tio gånger. Av flickor från frikyrko hem uppger 28,6% att de varit berusade

Tabell 17. Procentuell fördelning av profilgruppers storlek i beteendeintentioner och värdering av normer. Åk 8 o.9

	Totalgruppen		Frik.grupp 1		Frik.grupp 2		Frik.grupp 3		
	P	F	P	F	P	F	P	F	
Beteende- intention	L	<u>50,0</u>	50,0	<u>65,4</u>	57,1	<u>45,5</u> xx	<u>63,9</u>	60,0	<u>71,4</u> xx
	LM	3,0	7,0	0,0	0,0	<u>6,1</u> x	0,0	0,0	0,0
	M	11,0	27,0	3,8	33,3	9,1	25,0	<u>0,0</u>	28,6
	H	16,0	12,0	<u>7,7</u>	4,8	<u>3,0</u>	<u>2,8</u>	<u>-0,0</u> x	<u>0,0</u>
	HH	13,0	4,0	7,7	4,8	<u>18,2</u> x	2,8	<u>20,0</u> x	0,0
Värdering	L	50,0	50,0	50,0	42,9	39,4	<u>69,4</u> xx	<u>0,0</u> xx	57,1 x
	LS	5,5	5,5	3,8	4,8	<u>18,2</u> xx	2,8	<u>20,0</u> xx	0,0
	M	23,0	10,0	<u>3,8</u>	<u>23,8</u>	<u>6,1</u>	11,1 xx	<u>0,0</u>	<u>28,6</u>
	H	23,0	0,0	19,2	<u>19,0</u>	<u>9,1</u> x	5,6 xx	<u>40,0</u> xx	0,0 xx
	HH	5,0	14,0	3,8	<u>0,0</u>	<u>15,2</u> x	<u>0,0</u>	0,0	<u>0,0</u>

- = Vid jämförelse med motsvarande grupp i totalmaterialet sign. .05  
 === = Vid jämförelse med motsvarande grupp i totalmaterialet sign. .01  
 x = Vid jämförelse med motsvarande grupp i frikyrkogrupp 1 sign. .05  
 xx = Vid jämförelse med motsvarande grupp i frikyrkogrupp 1 sign. .01

en eller flera gånger, medan de ppjkar som svarat till 15,4% redovisar erfarenhet av alkohol. För grupp 2 är motsvarande värden 19,4% respektive 27,3%. (Tabell 18).

I avsnittet om familje- och hemförhållanden redovisades för frikyrkomaterialet ett större föräldraberöende som regelbrottsämmande faktor. Här ska bilden av bakgrunderna till normernas styrka kompletteras. Av tabell 6 a-d framgår att rangordningen för de fyra faktorerna risk för upptäckt, straffrädsla, föräldraberöende och inneboende rättskänsla är densamma för samtliga grupper. Vad gäller styrkeförhållandet visar frikyrkomaterialets elever mindre straffrädsla (.01) men starkare föräldraberöende (.001) och rättskänsla (.01).

Tabell 18. Procentuell fördelning av uppgiven erfarenhet av alkoholberusning. Åk 8 o. 9

	Totalgruppen		Frikyrkogrupp 1		Frikyrkogrupp 2		Frikyrkogrupp 3		
	P	F	P	F	P	F	P	F	
Aldrig varit berusad	34,0	45,0	<u>73,1</u>	<u>71,4</u>	<u>60,6</u>	<u>75,0</u>	<u>80,0</u>	<u>71,4</u>	
Varit berusad 1 gång	20,0	15,0	<u>0,0</u>	<u>4,8</u>	<u>0,0</u>	8,3	<u>0,0</u>	14,3 x	
Berusad 2-3 ggr	} =46,0	17,0	7,7	<u>0,0</u>	15,2	8,3	0,0	<u>0,0</u>	
Berusad 4-10 ggr		10,0	7,7	<u>23,8</u>	3,0	<u>27,3</u>	<u>2,8</u>	0,0	14,3
Berusad 10 ggr		13,0	0,0	<u>0,0</u>	9,1	<u>0,0</u>	0,0	<u>0,0</u>	

———— = Vid jämförelse med motsvarande grupp i totalmaterialet sign. .05  
 ===== = Vid jämförelse med motsvarande grupp i totalmaterialet sign. .01  
 x = Vid jämförelse med motsvarande grupp i frikyrkogrupp 1 sign. .05  
 xx = Vid jämförelse med motsvarande grupp i frikyrkogrupp 1 sign. .01

Sammanfattning: Symptom och normer

o Hela frikyrkomaterialet

visar lägre självskattning än andra, satsar mer på skolarbetet och ängslas mer i skolan, intar en strängare hållning till alkohol men har till 15-30% någon gång varit berusade. Dessa elever visar mindre straffräds-la, men mer föräldraberöende och rättskänsla som normbrottsförebyggande faktorer.

o Flickor i frikyrkogrupperna

visar mer söörningar i självkänslan, ett förhållande som är mest markerat hos flickor från frikyrkohem. De är mer negativa inför den konventionella kvinnorollen och tycker oftare att pojkar har det bättre. De visar sig ha mindre sexuell erfarenhet och social säkerhet än andra.

o Elever från frikyrkohem

redovisar färre psykosomatiska symptom, är osäkrare och mindre utagerande. De är oftare lågaccepterande för normbrott, speciellt i beteendedimensionen.

o Pojkar som deltar i frikyrklig aktivitet

har oftare många psykosomatiska symptom och när de ingår i låggrupp i normhänseende är det i den samlagsaccepterande varianten. De tillhör oftare än andra elever en haschaccepterande profilgrupp och färre av dessa pojkar än övriga i frikyrkogrupperna har aldrig varit berusade.

Hypotesen att barn från frikyrkomiljö oftare är lågaccepterande ifråga om normbrott bekräftas för hela materialet utom för pojkarna i grupp 2. Att barn från frikyrkomiljö som postulerats mer styrs av det egna samveten än av yttre auktoriteter bekräftas bara delvis. Den inneboende rättskänslan är starkare uttalad för frikyrkomaterialets elever, men föräldraberöendet skiljer sig i högre grad från det som redovisas i totalgruppen.

Relaterade till den teoretiska bakgrunden i denna framställning antyder resultaten av undersökningen att frikyrkomaterialets elever oftare synes få tyngdpunkten av inflytande från vuxna i betydelsen föräldrar och oftare passa in i regelföljarens mönster eller i den auktoritära gruppen i Wrights terminologi (se fig.2). Den moralutvecklingsnivå frikyrkomiljöns ungdomar oftast representerar är konventionell rollkonformitet med enstaka inslag av de egna principernas moral (fig.1).

Den starkare rättskänsla som genomgående redovisas i frikyrkomaterialet kan dels ge stöd åt Wrights synpunkt att religiositet främjar upplevelse av skuld (Wright, 1971), dels antyda förekomsten av verksamma egna moralprinciper (fig.1).

### Livsvärden

Relations- och beteendemönstren som iakttas är styrda av underliggande krafter i personligheten. Livsvärden är därvid ett begrepp forskningen uppmärksammat somförklaringsgrund. Man skiljer på instrumentella livsvärden som utövar styrfunktion i det näraliggande perspektivet och terminella livsvärden som utgör mål att sträva efter på längre sikt. Här har den senare kategorin studerats via rangordning av värdeord.

Av tabell 19 framgår att frikyrkomaterialets elever rangordnar livsvärdena på ett avsevärt annorlunda sätt än eleverna i totalgruppen. Korrelationen är nära 0. Mest framträdande är att relationer får högsta rang och aktiv politik hamnar i sista hand. Också personlighetsvärden har en högre rang för frikyrkoungdomarna. Största likheten med totalgruppen föreligger i skattningen av emotionella värden som ligger högt och social status som ligger nära botten på rangordningslistan. Korrelationerna är genomgående höga inom och mellan de frikyrkliga grupperna.

En intressant iakttagelse är den bristande överensstämmelsen mellan engagemang i politisk aktivitet och rangen för politiskt färgat livsmål som gäller för pojkar i frikyrkomaterialet. Som tabell 14 visar ligger pojkar i materialet kraftigt över totalgruppen i politiskt intresse, framför allt som det uttrycks i debatt.

Hypotesen att de frikyrkligt influerade eleverna sätter relationer före de globala livsvärdena som de uttrycks i politiska värdeord bekräftas på ett övertygande sätt.

Tabell 19. Medelvärden och rangordningar för livsvärden. Gy Åk II

		Totalgruppen		Frikyrkogrupp 1		Frikyrkogrupp 2	
		P	F	P	F	P	F
A	M	7,34	7,07	8,67	11,83	9,62	10,59
Passiv politik	rang	1	1	3	4	3	4
B	M	11,79	12,10	8,00	7,43	9,07	7,71
Emotionella värden	rang	3	3	2	2	2	2
C	M	13,07	12,88	6,44	4,57	8,10	6,09
Relationer	rang	6	5	1	1	1	1
D	M	14,07	13,50	9,89	8,71	10,55	9,91
Personlighetsvärden	rang	7	6	4	3	4	3
E	M	12,00	12,77	12,00	12,86	12,04	12,77
Livsinnehåll	rang	4	4	5	5	5	5
F	M	11,61	11,91	17,92	18,57	17,02	19,06
Aktiv politik	rang	2	2	7	6,5	7	7
G	M	12,58	15,26	14,67	18,57	14,82	17,28
Social status	rang	5	7	6	6,5	6	6
		rangkorrelation = 0,89		rangkorrelation = 0,96		rangkorrelation = 0,97	



Studiesituation och yrkesval

Yrkesvalet är för den unga människan en process som sträcker sig över åtskilliga år. En väsentlig faktor för utfallet av denna process är upplevelsen av skolsituationen. Därför syns det rimligt att behandla dessa områden tillsammans.

Låt oss rekapitulera några för skolsituationen relevanta fakta som tidigare i detta arbete redovisats. I avsnittet om kamratrelationer framkom för frikyrkomaterialet att flickorna antingen är mycket eller litet populära bland klasskamrater, att pojkar från frikyrko hem är minst populära och att pojkar i de frikyrkliga aktiviteterna är mer populära än andra. Vi noterade också att endast flickor från frikyrko hem tycker att de är beroende av skolkamrater och lärare när de avgör vad de engagerar sig i. (Tabell 11).

Studiet av föräldrarelationer gav besked om att frikyrkomaterialets elever oftare upplever föräldrakrav på lång studietid även om föräldrarna inte uttrycker detta. Barnen från frikyrko hem får mindre läxhjälp än andra, men flickorna i gruppen uppger att deras föräldrar oftare är med på föräldramöten. Frikyrkobarnen klagar något mindre på skolans arbetsbelastning, men tycker oftare än andra att det är viktigt att satsa i skolan och upplever oftare ängslan i skolan. (Tabell 8). Studium av de två delkomponenterna skolk och fusk i normanalysen visar att flickor från frikyrko hem oftare än andra uppger att de både skolkat och fuskat, medan övriga grupper av det undersökta materialet visar signifikant lägre frekvens i båda beteendena. (Tabell 20).

Tabell 20. Procentuell fördelning av skolk och fusk. Åk 8

	Totalgruppen		Frikyrko grp 1		Frikyrko grp 2		Frikyrko grp 3	
	P	F	P	F	P	F	P	F
Skolkat en ell. flera gångar	53,0	50,0	<u>38,4</u>	52,4	42,4	<u>22,3</u> xx	<u>20,0</u> xx	<u>28,6</u> xx
Fuskat en ell. flera gångar	71,0	66,0	61,5	76,2	<u>54,5</u>	61,1	<u>20,0</u> xx	71,4

- = Vid jämförelse med motsvarande grupp i totalmaterialet sign. .05
- == = Vid jämförelse med motsvarande grupp i totalmaterialet sign. .01
- x = Vid jämförelse med motsvarande grupp i frikyrko grupp 1 sign. .05
- xx = Vid jämförelse med motsvarande grupp i frikyrko grupp 1 sign. .01

När elever i årskurs 6 tillfrågas om sina planer efter grundskolan är det bland frikyrkoflickorna märkligt färre som räknar med att direkt gå ut i arbetslivet. Hela materialet frikyrko elever siktar i högre grad än andra på gymnasiet. (Se tabell 21).

Tabell 21. Procentuell fördelning av elevers uppgifter om planer efter grundskolan. Åk 6

	Totalgrupp		Frikyrkogrp 1		Frikyrkogrp 2	
	P	F	P	F	P	F
Arbeta/tjäna pengar	11,9	14,3	4,2	<u>4,3</u>	13,0 x	<u>4,0</u>
Elev/praktikant	4,0	4,0	8,3	-	-0,0 xx	-
Yrkesskola	22,8	10,5	25,0	8,7	17,4	16,0
Fackskola	6,9	9,0	<u>0,0</u>	8,7	<u>0,0</u>	12,0
Gymnasium	38,7	43,8	41,7	52,2	47,8	56,0
Vet ej	12,6	17,1	16,7	21,7	17,4	8,0 xx

— = Vid jämförelse med motsvarande grupp i totalmaterialet sign. .05  
 == = Vid jämförelse med motsvarande grupp i totalmaterialet sign. .01  
 x = Vid jämförelse med motsvarande grupp i frikyrko-grupp 1 sign. .05  
 xx = Vid jämförelse med motsvarande grupp i frikyrko-grupp 1 sign. .01

Tabell 22. Procentuell fördelning av linjeval i årskurs 9

	Totalgruppen		Frikyrko-grupp 1		Frikyrko-grupp 2	
	P	F	P	F	P	F
Gymnasie- förberedande	32,3	39,5	<u>50,0</u>	<u>75,0</u>	34,4 x	<u>59,5</u> x
Humanistisk	13,5	24,9	20,8	<u>-0,0</u>	12,5	21,6 xx
Teknisk	26,3	0,2	20,8	-	28,1	-
Merkantil	3,4	4,4	-	5,0	3,1	<u>0,0</u>
Socialekonom.	0,4	5,4	-	10,0	-	<u>13,5</u>
Allm. praktisk	1,6	0,2	-	-	6,3 x	-
Teknisk=praktisk	16,6	0,0	8,3	-	9,4	-
Handels	5,2	6,7	<u>-0,0</u>	<u>-0,0</u>	3,1	<u>0,0</u>
Hushållsteknisk	0,7	17,2	-	10,0	3,1	<u>5,4</u>

— = Vid jämförelse med motsvarande grupp i totalmaterialet sign. .05  
 == = Vid jämförelse med motsvarande grupp i totalmaterialet sign. .01  
 x = Vid jämförelse med motsvarande grupp i frikyrko-grupp 1 sign. .05  
 xx = Vid jämförelse med motsvarande grupp i frikyrko-grupp 1 sign. .01

Den deklarerade upplevelsen av krav på lång studietid speglas också i linjevalet inför årskurs 9 där hela frikyrkomaterialet oftare än andra väljer gymnasieförberedande linje. Tendensen från årskurs 6 har t o m stärkts. Flickor i grupp 2 väljer oftare socialekonomisk linje och mer sällan handels- eller hushållsteknisk linje. (Tabell 22) En direkt fråga om hur lång skoltid eleven kan tänka sig ger övertygande besked om att frikyrkoungdomarna i mycket högre grad än andra kan tänka sig en utbildning på 4-5 år. (Tabell 23).

Osäkerhet i valsituationen deklareraras oftare av barnen från frikyrkohem, för flickornas del på ett markant sätt. Däremot uttrycker pojkar i grupp 2 större säkerhet än andra inför sina val. (Tabell 24).

Tabell 23. Procentuell fördelning av accepterad studietid. Åk 9

	Totalgruppen		Frikyrko-grupp 1		Frikyrko-grupp 2	
	P	F	P	F	P	F
Inte alls	5,8	9,8	<u>0,0</u>	5,0	<u>0,0</u>	<u>0,0</u>
1 år	5,8	11,8	4,2	5,0	6,3	<u>2,7</u> x
2-3 år	44,6	37,2	45,8	<u>20,0</u>	46,9	<u>54,1</u> xx
4-5 år	17,5	20,0	<u>37,5</u>	<u>55,0</u>	<u>43,8</u>	<u>37,8</u> x
> 6 år	19,6	15,8	12,5	15,0	<u>3,1</u> x	<u>5,4</u> x

— = Vid jämförelse med motsvarande grupp i totalmaterialet sign. .05  
 === = Vid jämförelse med motsvarande grupp i totalmaterialet sign. .01  
 x = Vid jämförelse med motsvarande grupp i frikyrko-grupp 1 sign. .05  
 xx = Vid jämförelse med motsvarande grupp i frikyrko-grupp 1 sign. .01

Tabell 24. Procentuell fördelning av hur bestämda planer eleven har efter grundskolan. Åk 9

	Totalgruppen		Frikyrko-grupp 1		Frikyrko-grupp 2	
	P	F	P	F	P	F
Mycket ell. ganska säkra	61,8	62,5	54,2	<u>30,0</u>	68,8 x	59,5 xx
Något ell. mycket osäkra	37,3	37,4	45,8	<u>70,0</u>	31,2 x	40,5 xx

=== = Vid jämförelse med motsvarande grupp i totalmaterialet sign. .01  
 x = Vid jämförelse med motsvarande grupp i frikyrko-grupp 1 sign. .05  
 xx = Vid jämförelse med motsvarande grupp i frikyrko-grupp 1 sign. .01

Vilka yrkesområden man kan tänka sig uttrycks av enkätsvar i årskurs 6 och 9. Som redovisas av Dunér föreligger signifikanta könsskillnader. (Dunér, 1972). Pojkar föredrar områden som sysslar med teknik-naturvetenskap, industri-hantverk och kommunikation-militär, medan flickorna väljer områden som berör vård, kontor-organisation, kontakt-service och skapande konstnärlig verksamhet. I frikyrkomaterialet visar sig i åk 6 pojkarna ha mindre intresse än andra för tekniskt-naturvetenskapligt och industri-hantverk men mer intresse än totalgruppen för områdena handel-ekonomi och kommunikation. Flickorna från frikyrko hem är signifikant oftare inställda på vård, men mindre ofta på kontorsområde eller verksamhet inom fri luftssektorn. Tre år senare står sig tendensen för pojkarna när det gäller tekniskt-naturvetenskapligt område medan de blivit mer positiva till industri-hantverk. Kontor-organisation intresserar mera medan handel-ekonomi och kommunikation förlorat i attraktion. För flickorna är handel-ekonomi mer intresseväckande medan vårdintresset nu är svagare än hos övriga flickor. (Tabell 25).

När elever i årskurs 9 presenteras nio olika yrken fördelade på tre statusnivåer inom tre områden och får uttrycka i vilken grad de skulle vilja välja något av dessa yrken visar det sig att pojkarna väljer vertikalt, dvs efter statusnivå, medan flickorna mer styrs av intresseområden, dvs väljer horisontalt. I frikyrkomaterialet är mönstret för pojkarna lika totalgruppens så tillvida att man väljer företrädesvis vertikalt men avviker i ordningen för områden när det gäller pojkar från frikyrko hem vilka hellre blir överingenjörer än direktörer. Pojkar i grupp 2 bryter statusmönstret genom att låta samtliga mellanstatusyrken gå före läkaryrket. För flickorna ligger vårdområdets tre yrken främst men ordningen varierar så att frikyrkoflickorna snarare vill bli sjuksköterskor och sjukvårdsbiträden än läkare. (Se tabell 26 samt figur 9-11).

Genom att beräkna rangkorrelation i materialet finner man att pojkar i frikyrkogrupp 1 är mer lika totalgruppen än övriga frikyrkogrupper. Samtidigt finner man att könsskillnaderna är större i frikyrkomaterialet än i totalgruppen. Följande korrelationer föreligger: TP - P1 = +0,90; TP - P2 = +0,78; TF - F1 = +0,78; TF - F2 = +0,85; P1 - P2 = +0,87; F1 - F2 = +0,99; TP - TF = +0,40; P1 - F1 = +0,05; P2 - F2 = -0,28.

#### Sammanfattning: Studiesituation och yrkesval

Skolsituationen ter sig påfrestande för frikyrko eleverna. De har i regel sämre kamratstöd än andra, de känner stark förväntan på lång studietid från föräldrarna och parar denna med den egna uppfattningen att skolan är viktig och att man bör sikta högt - gymnasium och 4-5 års utbildning. Den större ångslan de redovisar i skolsituationen och en för merparten av grupperna större osäkerhet i valen av studieväg passar i mönstret. Frikyrko hemmens flickor skolkar och fuskar mer än andra, medan övriga grupper i frikyrkomaterialet mindre ofta redovisar dessa beteenden.

Könsskillnaderna ifråga om yrkesinriktning är större bland frikyrko ungdomarna än andra. Pojkarna väljer som andra pojkar yrke enligt status snarare än efter intresseområden. Vårdområdet är mest attraktivt för flickorna, i första hand på mellan- och lågstatusnivå, medan pojkarna väljer högstatusyrken, främst inom industrin eller det merkantila området.

Hypoteserna om statusfaktorns betydelse för pojkars yrkesval och flickors preferens för vårdyrken är bekräftade.

Tabell 25. Procentuell fördelning av områden för yrkesfunderingar i Åk 6 och 9.

Årskurs 6

Område	Totalgruppen		Frikyrkogrupp 1		Frikyrkogrupp 2	
	P	F	P	F	P	F
Tekniskt-naturvet.skap	23,9	2,1	20,8	0,0	21,7	0,0
Industri-hantverk	11,7	2,3	<u>4,2</u>	0,0	<u>4,3</u>	8,0 xx
Kontor-organisation	1,3	4,3	0,0	<u>0,0</u>	0,0	<u>4,0</u> x
Handel-ekonomi	5,2	6,2	12,5	4,3	<u>4,3</u>	<u>0,0</u>
Kommunikation-militär	8,2	0,2	16,7	0,0	<u>4,3</u> xx	0,0
Friluft	5,0	7,5	8,3	<u>0,0</u>	4,3	<u>4,0</u> x
Kontakt-service	1,7	8,7	0,0	4,3	0,0	<u>0,0</u> x
Kontakt-vård	9,6	49,3	12,5	<u>65,2</u>	13,0	48,0 x
Skapande-konstnärligt	3,4	6,0	0,0	4,3	<u>8,7</u> xx	8,0 x

Årskurs 9

Tekniskt-naturvet.skap	35,3	3,2	<u>4,2</u>	0,0	<u>0,0</u> x	0,0
Industri-hantverk	9,4	2,0	4,2	0,0	<u>15,6</u> xx	2,7
Kontor-organisation	2,0	7,5	<u>16,7</u>	5,0	<u>6,3</u> xx	10,8 x
Handel-ekonomi	8,3	5,5	4,2	<u>25,0</u>	3,1	<u>24,3</u>
Kommunikation-militär	7,4	0,2	<u>0,0</u>	0,0	<u>0,0</u>	0,0
Friluft	7,4	3,7	12,5	5,0	15,6	8,1
Kontakt-service	3,0	8,5	0,0	<u>0,0</u>	0,0	8,1 xx
Kontakt-vård	8,3	49,8	<u>0,0</u>	<u>0,0</u>	<u>0,0</u>	<u>0,0</u>
Skapande-konstnärligt	4,5	8,3	0,0	<u>0,0</u>	0,0	<u>0,0</u>

— = Vid jämförelse med motsvarande grupp i totalmaterialet sign. .05

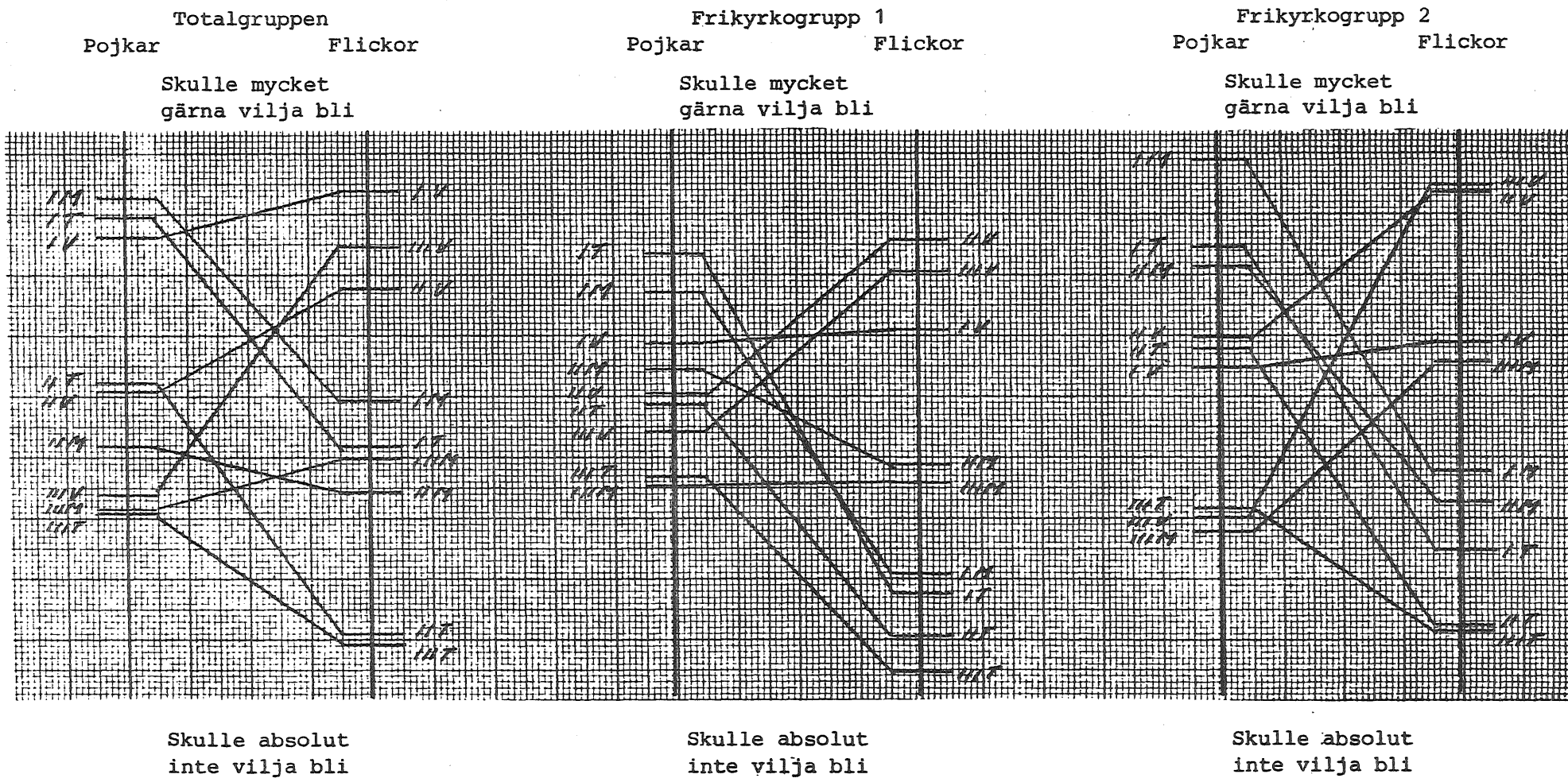
== = Vid jämförelse med motsvarande grupp i totalmaterialet sign. .01

x = Vid jämförelse med motsvarande grupp i frikyrkogrupp 1 sign. .05

xx = Vid jämförelse med motsvarande grupp i frikyrkogrupp 1 sign. .01

Tabell 26. Medeltal för yrken och yrkeskategorier i yrkesdifferential Åk 9. Skalan "vill bli".

		V	M	T	Totalt
Totalgruppen pojkar	I	3,17	2,86	3,02	3,02
	II	4,42	4,92	4,37	4,57
	III	5,30	5,43	5,45	5,39
Totalt		4,30	4,40	4,28	4,33
Frikyrkogrp.1 pojkar	I	4,09	3,64	3,32	3,68
	II	4,48	4,27	4,55	4,43
	III	5,27	5,68	5,64	5,53
Totalt		4,61	4,53	4,50	4,55
Frikyrkogrp 2 pojkar	I	4,26	2,55	3,26	3,36
	II	4,00	3,42	4,10	3,84
	III	5,47	5,58	5,42	5,49
Totalt		4,58	3,85	4,26	4,23
Totalgruppen Flickor	I	2,79	4,53	4,91	4,08
	II	3,59	5,33	6,44	5,12
	III	3,25	5,00	6,52	4,92
Totalt		3,21	4,95	5,96	4,71
Frikyrkogrp 1 flickor	I	3,95	5,95	6,11	5,34
	II	3,21	5,11	6,47	4,93
	III	3,47	5,21	6,74	5,14
Totalt		3,54	5,42	6,44	5,13
Frikyrkogrp 2 flickor	I	4,06	5,09	5,77	4,97
	II	2,77	5,34	6,40	4,84
	III	2,74	4,20	6,37	4,44
Totalt		3,19	4,88	6,18	4,75



Figur 9-11. Preferens för nio yrken hos pojkar och flickor i åk 9.

Frikyrkomiljö är självfallet inget entydigt begrepp. I denna undersökning har två källor för tääkbar påverkan tagits som utgångspunkt, den frikyrkliga familjen och den frikyrkligt organiserade verksamheten. Det är banalt att ens påpeka att den ena familjen inte är den andra lik även om båda har förankring i en frikyrkoförsamling. Inte heller är den ena församlingen den andra lik: konfessionella olikheter i tradition, lära och praxis, strukturella olikheter i termer av medlemstal, åldersfördelning och organisatorisk modell medverkar till varierade mönster för medlemmars religionsutövning liksom de aktuella föräldrarnas/medlemmarnas position i sin församling. Studiet av frekvensen mötesbesök hos frikyrkoföräldrar antyder något denna variation. Några deltar i gudstjänst flera gånger i veckan medan andra uppger att de aldrig går i kyrkan. På samma sätt varierar omfattning och form för ungdomarnas engagemang.

De många fasetterna i bakgrundsbilden till trots har undersökningen gett belägg för att något som finns i dessa miljöer sätter spår åtminstone hos en del av de individer som påverkas av dem. Det är frestande att något spekulera över vilka komponenter i det vidare begreppet religiositet som är verksamma.

D e n f r i k y r k l i g a f a m i l j e n kunde vara värd ett närstudium. Ofta är båda makarna uppvuxna i den frikyrkotraditionen sedan mer eller mindre medvetet bejakat. De har tagit del av sin församlings undervisning i trosfrågor och introduktion i livsstils- och värderingsproblematik, samtidigt som de haft en avsevärd del av sin sociala gemenskap i en krets av likasinnade. Andra föräldrar har utan fostran i frikyrko hem genom en ofta djupt personlig erfarenhet införlivats med den frikyrkliga miljö vars ideal de sedan känner starka skäl att hävda. Det finns anledning att betrakta denna föräldrabakgrund som normkälla av betydande styrka för barnen både när det gäller föräldragenerationens explicit givna riktlinjer och livshållningens exempel.

Finns det någon förklaringsgrund till det s t a r k a f ö r ä l d r a b e r o e n d e t hos barn från frikyrko hem? Den frikyrkliga familjen tycks vara rädd om sina barn i högre grad än andra. Kanske vilar inställningen på de religiöst färgade teserna om barn som en Guds gåva, förvaltarenskap för allt man anförtros och fruktan för den onda världens hot. Att delaktighet i en relativt avgränsad minoritet också har betydelse torde vara uppenbart. I denna gemenskap växer fram ideal som blir innehållsligt förpliktande och den enskildes strävan mot idealen får ytterligare intensitet i proportion till det gruppträck som existerar. Populärt formulerat: skötsamhet och framgång är dygder i frikyrkotraditionen och de föräldrar som genom sina barns präktighet kan bevisa sin lojalitet mot idealen säkrar därmed sitt eget anseende inför Gud och människor. Om en förklaringsgrund av här skisserat slag skulle kunna bevisas ger den hjälp att förstå varför både trygghet och ängslan sänds från samma människor, visserligen med betydande individuella skillnader när det gäller proportionerna hos de båda kvaliteterna. De dubbla budskapen kan vara en av faktorerna som förklarar barnens ställningstagande.

I detta problemområde ryms ett forskningsuppslag för religionspsykologiskt och religionssociologiskt inriktade forskare. Ett studium av ett relativt stort antal frikyrkofamiljer med konfessionell bredd i representationen skulle med hjälp av olika instrument dels bringa ljus över föräldrarnas ideologiska fostran, aktuella värderingar, sociala kontaktfält osv, dels genom data om barnen kunna få antydningar om vilket utfall i reaktioner, handlingar och ställningstaganden som relateras till de skilda påverkansmönster som eventuellt skulle avteckna sig i föräldrastudiet.



Hur ska man förklara frikyrkobarnens ringa kamratpopularitet? Bilden av kamratrelationerna för frikyrkohejmens barn ter sig i denna undersökning synnerligen negativ. De har oftast ringa popularitet och tycks uttrycka en slags rönnbärsfilosofi då de säger att kamratpopularitet inte är viktigt. Denna bild visar inte barnens totala situation varför slutsatsen inte med säkerhet behöver bli lika nedslående. Man kan t ex tänka sig att dessa barn i högre grad än andra har en kamratgemenskap utanför skolan och den skolrelaterade fritidsaktiviteten som undersökts. Barn till familjens umgängesvänner kan vara aktuella som kamrater eller de som av praktiska skäl möts i samband med föräldrars engagemang i den frikyrkliga församlingen. Om en kompensering i volymen av kontakter och behovet av popularitetsupplevelse genom detta skulle tillfredsställas kan detta förhållande likväl ha olika innebörd: det kan vara tidsmässigt praktiskt och naturligt att leva med dessa kamratgrupper eller det kan vara värderingsskäl från föräldrarna eller barnen själva som motiverar valet av dessa kamrater snarare än dem man möter i skolan.

Alldeles oberoende av om en kompenserande sektor finns i dessa barns kamratliv eller inte kvarstår frågan varför de hamnar periferiskt i skolans kamratgemenskap. Det är svårt att tänka sig några yttre avvikelser som orsaker. Närmare till hands är att uppmärksamma miljöbakgrundens betydelse som gemensam nämnare i en kamratgemenskap. Möjligen är den frikyrkliga hemmiljön mer än andra familjebakgrunder främmande för de "inne"-ämnen som idoler, kläder, nöjen osv som kan samla barn och tonåringar, möjligen har också sådana företeelser i dessa hem fått en annan värdering än den gängse. Detta medför dels att barnet från frikyrkohem kan tänkas ha mindre stoff att bidra med i de aktuella samtalsämnena, dels en moralisk tveksamhet om det riktiga i att engagera sig och eventuellt en känsla av uppfordran att utöva någon form av moralfunktion i gruppen. För några kan situationen vara den att eleven internaliserat hemmets hållning och tar det iråskade främlingskapet som sitt eget, i ett och annat fall t o m förbundet med belöningar i termer av föräldragodkännande och ett särdeles gott samvete.

Varför så ofta negativa föräldrarrelationer bland frikyrkohejmens barn? Undersökningen ger tecken på negativa upplevelser av föräldrarrelationer i högre grad hos dessa barn. Det måste betyda att föräldrasändaren inte i kraft av sin styrka alltid skulle övertyga och leda till följsamhet. De dubbla budskapen har tidigare nämnts som störningsfaktorer. En notering från undersökningen kan exemplifiera ett annat område som kan bädda för den unga generationens protest. Flickorna från frikyrkohem har mest negativa papparelationer och deras fäder är de som mest är borta från hemmet på kvällstid, mest mötesflitiga och minst engagerade i elevens hemuppgifter men väl synliga på föräldramöten. En konflikt mellan föräldrars och framför allt fäders aktivitetsmönster och det av eleverna högst rankade livsvärdet närrelationer synes begriplig.

Varför den motsägelsefulla bilden av skolsituationen för barnen från de frikyrkliga hemmen? Utrymme för reflektion ger också denna situation. Dels visar det sig att de har ringa stöd att räkna med från sina kamrater, dels är föräldrakravet på goda resultat klart upplevt. Trots detta är de psykosomatiska symptomen färre hos dessa barn och de klagar mindre på skolans arbetssituation. Kan förklaringen vara att de själva deklarerar höga ambitioner inför framtiden och således upplever kravet som sitt eget? Eller har hårdigheten sin grund i något värde förbundet med möda och ansträngning som om än uttalat ofta finns med i den kristna idéfloran? Kanske vågar man också antyda att den frikyrkliga

familjen i all sin komplexitet också förmedlar en värme och trygghet som kommer barnen tillgodo då påfrestningar hopar sig, kanhända är tillskottet uttryckt i vanliga mänskliga termer, kanhända kanaliserat genom ett praktiserande av bön.

Om någon vill se noteringarna om mer fusk och skolk hos flickor från frikyrko hem och erfarenhet av alkohol hos en inte obetydlig del av barnen från dessa hem som plumpas i protokollet är de att anse som ytterst meningsbärande i tolkningsavseende. Ett alternativ till förståelse av fusk och skolk är att man vill lyckas till varje pris och tar chansen, medveten om att man kan klara upp de inre angelägenheterna på privat väg. En annan tolkning är att både skolförseelserna och alkoholbruket är protesthandlingar riktade mot föräldrar, skola och samhälle och i samma stund ett försök att köpa entrébiljett till en kamratgemenskap där andra värderingar råder än dem man själv burit med sig hemifrån. Att man då t o m överdriver beteendet kan vara rimligt för att övertyga både sig själv och omgivningen om att man bytt beteende.

Det religiösa beteendet synes olika hos ungdomarna från de två frikyrkomiljöer som här betraktas. Går man till en jämförelse av de gymnasister som uppger någon form av religiöst orienterad aktivitet och frikyrko hemmens gymnasister som finns med i sådan aktivitet gör man framför allt iakttagelsen att frikyrko hemmens ungdomar är mer aktiva i alla de former som redovisas. Den senare gruppens ringa omfattning medger emellertid inga långtgående slutsatser. En väsentlig faktor som främjar denna högre aktivitet är troligen ett positivt föräldrainsäntress för aktiviteten ifråga.

Den kategori som studerats utifrån frikyrkomiljöns andra aspekt, den frikyrkligt organiserade verksamheten, visar av förklarliga skäl större motsägelser i mönstret. Här ingår t ex pojkar som är bärare av många psykosomatiska symptom och hör till samlags- och haschaccepterande profilgrupper i normhänseende, men också kännetecknen i termer av högre kamratpopularitet, aktivare fritidsengagemang, bl a i politisk inriktning, är viktiga för denna grupp. Undersökningen klarlägger inte tidsaspekten i de skilda beteenden som hänförs till gruppen, och frågan om det här redovisade förhållandet till normer är samtidigt med det frikyrkliga engagemanget framgår inte. Om så inte skulle vara fallet utan t ex hascherfarenheten skulle ligga före den aktuella aktivitetsbildningen kunde detta tyda på en frikyrkogruppens öppenhet för individer med avvikande beteende.

I avsevärd grad råder dock överensstämmelse mellan frikyrko hemmens ungdomar och de ungdomar som enbart till följd av eget engagemang kommer in i den frikyrkliga miljön. Så t ex ifråga om föräldraberöende och rättskänsla som hämmande faktorer inför regelbrott och när det gäller höga ambitioner i studieavseende. På samma sätt är enhetligheten stor i rangordningen av livsvärden.

Vilka ungdomar söker sig till frikyrkan? När man ser på utvecklingen hos de elever som i gymnasiståren återfinns i de frikyrkliga aktiviteterna finner man att gruppens medlemmar redan som tredjeklassare har en egen profil då de observeras med avseende på kamratpopularitet och självskattning. När det gäller popularitet är de möjligen mer lika frikyrko hemmens barn än totalgruppens.

Den egna profilen är helt klar i självskattningsaspekten både i tredje och i sjätte klass då de ligger lägre än totalgruppen, det senare året t o m lägre än barnen från frikyrko hem. Den egna profilen står sig under åttonde skolåret när det gäller störningar i självkänslan där de hamnar mellan totalgruppen och frikyrkofamiljernas barn.

Denna grupp som med avseende på hemförhållanden representerar både frikyrkomiljö och icke frikyrkomiljö rymmer inte tillräckligt många elever från frikyrko hem för att dessa skulle svara för hela denna profilering. Förhållandet i pojkgruppen är 5 till 28 och i flickgruppen 7 till 30. Det blir då naturligt att fråga vad det är i den frikyrkliga aktiviteten som attraherar just dessa elever. När det gäller pojkar kan man möjligen anta att deras större totala aktivitet gör att de hinner med detta engagemang jämsides med andra aktiviteter och således inte valt denna grupp som sin enda. För flickornas del är ett kreativt intresse märkbart, vilket eventuellt skulle kunna mötas av något i appellen från denna förm av engagemang. Ser man på formerna för engagemanget är för både pojkar och flickor mötesbesök vanligast, men flickorna är flitigast i detta avseende. Pojkarna är totalt mer aktiva än flickorna och är oftare medlemmar, deltar oftare i smågruppsverksamhet och är något oftare ledare. Hela mönstret synes svara mot bakomliggande behov, men utan detaljkännedom om innehållet i de skilda aktivitetsformerna är det inte möjligt att tyda mönstret.

Det finns utrymme för vidare studier utifrån den frikyrkliga aktivitetens innehåll, metod och effektivitet. Också här måste konfessionell bredd vara fruktbar för att nå en nyansrik bild av denna miljöns innebörd för den individ som söker sig till den. Ett delperspektiv på en utvidgad studie borde vara att via medlems- och kontaktregister i frikyrkliga samslutningar med lämpliga instrument söka klarlägga eventuella olikheter i den religiositet de ungdomar utövar som vuxit upp i frikyrko hem och den som gestaltas av dem som utan sådan påverkan sökt förankring i en frikyrklig gemenskap. Den studien skulle behöva en longitudinell modell för att klarlägga om eventuella olikheter förändras över tid.

Det ska noteras att endast de ungdomar som gått till gymnasiet finns med i undersökningen när det gäller egen religiositet, vilket betyder att bilden kan förändras något om samtliga i åldersgruppen kunnat studeras. Av tio gymnasiepojkar från frikyrko hem är fem med i frikyrklig aktivitet, när det gäller flickor är samtliga sju själva engagerade. Om detta skulle vara representativt betyder det att frikyrko hemmen lyckas i betydelsen efterföljd i föräldramönstret med hälften av pojkarna och samtliga flickor. En sådan slutsats vågar undersökaren inte dra. Skälen är flera: materialets begränsning, den punktuella avläsningen av engagemanget och ensidigheten med hänsyn till att endast gymnasister ingår i studien.

"L y c k a s" f r i k y r k o m i l j ö n med ungdomarna? Har den frikyrkliga familjen lyckats med sina barn? Om det är religiös efterföljd man lägger i begreppet lyckas har några antydningar gjorts, men fullständighet kräver ytterligare studier. Är det moralisk oförvitlighet som är kriteriet på framgång är resultatet relativt gott med den högfrekventa placeringen i grupper som accepterar få normbrott. Om framgång är att komma in på en studieväg som lovar en bra anställning har frikyrkobarnen goda noteringar, men här är det för tidigt att dra slutsatser. Om fria, självständiga och förhållandevis lyckliga människor är den dröm föräldrar har för sina barn är vi begränsade i tillgång på tecken att tyda, möjligen skulle frikyrkobarnens prioritering av närrelationen som livsvärde tyda på en livsriktning åt det hållet - men naturligtvis kan betoningen också spegla ett behov som vuxit fram ur en känd brist.

Beträffande frikyrkliga miljö i betydelsen familjebakgrund är det rimligt att ställa frågan om i vilken grad den lyckats. En period av arton år utgör påverkans tid. Svaren tillkommer det i första hand den frikyrkliga familjens medlemmar att avge. Det synes dock mindre relevant att vid samma tidpunkt fråga efter effektiviteten hos den frikyrkliga verksamheten för samma tonåringars del. Denna kan för några uppfattas som ett mål, för andra seom en relativt ny erfarenhet man önskat ta del av men om vars varaktiga värde man än inte kan döma. Återstår att hoppas på resultat från nya forskningsansatser för att ge svar på denna fråga.

Av denna studie står dock klart att den frikyrkliga familjen har särdrag som sätter spår hos barnen som formas i den. Några bejakar den påverkan de fått och tar föräldrarnas kurs ifråga om livsåskådning, andra tar avstånd och lever sitt eget liv med arvet. Den frikyrkliga gemenskapen visar sig ha dragningskraft på unga människor, möjligen till graden varierande till följd av personlighetsdrag och sociala faktorer. Vad den i ett längre perspektiv kan komma att betyda för individen är en forskarfråga men främst en uppfordran till den frikyrkliga församlingen att besinna sig på sin egenart.

R e f e r e n s e r

- Backteman, G., Berggren, M. & Dittmer, K. Livsvärden hos en grupp tonåringar - organisation och innehåll. Uppsats. Psykologiska institutionen, Stockholms universitet, 1973.
- Domfors, U-Å. Normstränghet och anpassning. Psykologexamensarbete. Psykologexamensarbete. Psykologiska institutionen, Stockholms universitet, 1972.
- Dunér, A. Vad skall det bli va? Stockholm: Allmänna Förlaget, 1972.
- Erikson, E.H. The Golden Rule. I White (Ed.) The Study of Lives. New York, 1963.
- Fägerlind, I. & Sjöberg, G. Barnatro och ungdomstivvel. Stockholm: Utbildningsförlaget, 1971.
- Goffman, E. Stigma. Stockholm: Rabén & Sjögren, 1972.
- Gustafsson, B. Svenska folkets religion. Stockholm: Gummessons, 1969.
- Haan, N., Langer, J., & Kohlberg, L. Family Patterns of Moral Reasoning. Child Development, 1976, 47, 1204-1206.
- Haan, N., Smith, M.B., & Block, J. The moral reasoning of young adults. Journal of Personality and Social Psychology, 1968, 10, 183-201.
- Henricson, M. Tonåringar och normer. SÖ-rapport nr 4. Stockholm: Utbildningsförlaget, 1973.
- Liljeqvist, M. Själv-, kamrat- och lärarskattningar hos barn ur miljöer med extrema normsystem. Uppsats. Psykologiska institutionen, Stockholms universitet, 1966.
- Lundqvist, S. & Wennersten, G. Fritidsaktiviteter hos elever i gymnasieskolans årskurs 2. Uppsats. Psykologiska institutionen, Stockholms universitet
- McKeachie, W.J. & Doyle, C.L. Psychology. (2nd ed). Reading, Mass.,: Addison-Wesley, 1966, 1970.
- Middleton, R. & Putney, S. Religion, normative standards and behavior. Sociometry, 1962, 25, 141-152.
- Riesman, D. The lonely crowd: A study of the changing American character. New Haven, 1950.
- Rokeach, M. Beliefs, Attitudes and Values. San Francisco: Jossey-Bass, 1968.
- Rommetveit, R. Social Norms and Roles. Oslo: Akademisk forlag, 1953.
- Sampson, E.E. Social Psychology and Contemporary Society. New York: Wiley, 1971.

- Sandstedt, A-C. Trots och anpassning hos tonårsflickor. Psykologexamensarbete, Psykologiska institutionen, Stockholms universitet, 1971.
- Stewart, Ch.W. Adolescent Religion. New York, 1967.
- Sundén, Hj. Religionen och rollerna. Stockholm: Svenska Kyrkans Diakonistyrelsens Bokförlag, 1960.
- Sundén, Hj. Barn och religion. Stockholm: Verbum, 1970.
- Thun, T. Die Religion des Kindes. Stuttgart: Ernst Klett, 1959.
- Turiel, E. An experimental test of the sequentiality of developmental stages in the child's moral judgments. Journal of Personality and Social Psychology, 1966, 3, 611-618.
- White, (Ed.). The Study of Lives. New York, 1963.
- Wright, D. The Psychology of Moral Behaviour. Middlesex, 1971.
- Wright, D. & Cox, E. A study of the relationship between moral judgment and religious belief in a sample of English adolescents. Journal of Social Psychology, 1967, 72, 135-144.

Bilaga 1. Redovisning av de enkätfrågor som tjänat som urvals-  
instrument för undersökningsgruppen

Ur Föräldraenkät Åk 3/65:

14. Är Ni medlem i någon av följande föreningar, sammanslutningar el.dyl.?

_____	far	mor	annan vårdnadshavare
frikyrklig sammanslutning	<input type="checkbox"/>	<input type="checkbox"/>	<input type="checkbox"/>
_____			

Ur Fritidsaktiviteter Åk II, 1973:

7. Är du med i någon religiös förening eller sammanslutning?

Ja  Vilken? .....

Nej

8. Brukar du gå på religiösa möten, gudstjänster etc?

Ja, oftare än en gång i veckan .....

Ja, ungefär en gång i veckan .....

Ja, ungefär en gång i månaden .....

Ja, mer sällan än en gång i månaden .....

Nej .....

9. Brukar du delta i studiecirklar, bibelstudier eller liknande anordnade av någon religiös förening eller sammanslutning?

Ja, oftare än en gång i veckan .....

Ja, ungefär en gång i veckan .....

Ja, ungefär en gång i månaden .....

Ja, mer sällan än en gång i månaden .....

Nej .....

10. Är du ledare i någon ungdomsverksamhet inom någon religiös förening eller sammanslutning ( t ex scoutledare, söndagsskollärare eller liknande)?

Ja .....

Nej .....

**1**

**Gun är inne på ett varuhus och vandrar mellan diskarna. Hon har inga pengar men är väldigt gottsugen. Det ligger en hel disk med gott alldeles oskyddat och hon är frestad att ta en påse och snatta.**

1. Vad tror du dina kamrater skulle göra i en sådan situation?

**Mina kamrater**

skulle absolut inte	skulle troligen inte	skulle kanske inte	är jag osäker på om dom skulle	skulle kanske	skulle troligen	skulle absolut	
<input type="checkbox"/> 1	<input type="checkbox"/> 2	<input type="checkbox"/> 3	<input type="checkbox"/> 4	<input type="checkbox"/> 5	<input type="checkbox"/> 6	<input type="checkbox"/> 7	<b>65</b>

**ta en påse (snatta)**

2. Vad tror du att du själv skulle göra?

**Jag själv**

skulle absolut inte	skulle troligen inte	skulle kanske inte	är osäker om jag skulle	skulle kanske	skulle troligen	skulle absolut	
<input type="checkbox"/> 1	<input type="checkbox"/> 2	<input type="checkbox"/> 3	<input type="checkbox"/> 4	<input type="checkbox"/> 5	<input type="checkbox"/> 6	<input type="checkbox"/> 7	<b>66</b>

**ta en påse (snatta)**

3. Vad tror dina föräldrar att du skulle göra?

**Mina föräldrar tror nog att**

jag säkert inte skulle	jag troligen inte skulle	jag kanske inte skulle	det är osäkert om jag skulle	jag kanske skulle	jag troligen skulle	jag absolut skulle	
<input type="checkbox"/> 1	<input type="checkbox"/> 2	<input type="checkbox"/> 3	<input type="checkbox"/> 4	<input type="checkbox"/> 5	<input type="checkbox"/> 6	<input type="checkbox"/> 7	<b>67</b>

**ta en påse (snatta)**

4. Hur tror du dina föräldrar och dina kamrater skulle reagera om du hade snattat och det hade blivit upptäckt?

	säkert inte bry sig om det	nog inte bry sig om det	Osäkert hur dom skulle reagera	ogilla det ganska starkt	ogilla det mycket starkt	
Mina föräldrar skulle ....	<input type="checkbox"/> 1	<input type="checkbox"/> 2	<input type="checkbox"/> 3	<input type="checkbox"/> 4	<input type="checkbox"/> 5	<b>68</b>
Mina kamrater skulle ....	<input type="checkbox"/> 1	<input type="checkbox"/> 2	<input type="checkbox"/> 3	<input type="checkbox"/> 4	<input type="checkbox"/> 5	<b>69</b>

5. Har du själv snattat någon gång?

**70**

Aldrig .....	<input type="checkbox"/> 1
1 gång .....	<input type="checkbox"/> 2
2—3 gånger .....	<input type="checkbox"/> 3
4—10 gånger .....	<input type="checkbox"/> 4
mer än 10 gånger .....	<input type="checkbox"/> 5



Bilaga 3. Exempel på utformningen av listor av värdeord i Livsmåls-  
enkät, Årskurs II, 1973

LISTA 1

- MÄNSKLIG GEMENSKAP (kontakt, öppenhet)
- ÄRLIGHET (mot sig själv och andra)
- FRAMGÅNG (att lyckas)
- JÄMLIKHET (solidaritet och lika möjligheter för alla)
- FAMILJETRYGGHET (att få ta hand om dem man älskar)
- SOCIAL OCH POLITISK FÖRÄNDRING (till ett annorlunda samhälle)
- MENINGSFULLT ARBETE (arbete man trivs med)

Bilaga 4. Redovisning av de enskilda frågor ur Elevenkät 9/71 som ingår i respektive faktorer.

Faktor		Pojkar	Flickor
1	Fråga	26, 33, 35, 37, 8.	26, 33, 35, 37.
2		32, 34, 36.	32, 34, 36, 8, 21.
3		16, 40, 42, 39, 21, 31.	16, 40, 42, 39.
4		1, 2, 18.	1, 2, 18.
5		9, 19, 20, 22, 23.	9, 19, 20, 22, 23.
6		28 a, b, c.	28 a, b, c.
7		3, 4, 25, 29, 5.	3, 4, 25, 29, 31.
8		11, 17, 41.	11, 17, 41.
9		12, 15, 28 d.	12, 15, 28 d, 5.

Tolkning av faktoranalys och individuella faktorpoäng

Vid faktoranalysen tog vi ut 9 faktorer för pojkar och flickor. Viktigt att komma ihåg vid tolkning av resultaten är att faktorerna ej föll ut i samma ordning för flickor och pojkar. Vid tolkningen utgår vi från den ordning i vilken pojkarnas 9 faktorer fallit ut och översätter sedan värdena enligt nedanstående mönster.

Ex. Faktor 4 "Upplevd arbetsbelastning" har utfallit som nr 8 i ordningen för flickorna. Detta innebär att vid en jämförelse av faktorpoäng måste pojkarnas värde i faktor 4 jämföras med flickornas i faktor 8.

Pojkar	Flickor
Faktor	Faktor
1	1
2	2
3	9
4	8
5	4
6	6
7	3
8	5
9	7

Vid jämförelse av faktorpoäng är det ytterligare en information som krävs för att kunna tolka resultaten. Det förhåller sig så att ett högt positivt värde i en faktor kan betyda rakt motsatt sak för pojkar jämfört med flickor. T ex innebär för pojkarna ett högt positivt värde i faktor 1 "Modersrelationer" att de upplever dåliga relationer till modern medan ett högt positivt värde för flickorna betyder att de har bra modersrelationer. Följande tabell visar innebörden av värdena.

TOLKNING AV INDIVIDUELLA FAKTORPOÄNG

Faktor	HÖGT-POSITIVT värde innebär för	
	Pojkar	Flickor
1. Modersrelationer	<u>dålig</u> modersrelation	<u>bra</u> modersrelation
2. Psykosomatiska reaktioner	har <u>många</u> symptom	har <u>få</u> symptom
3. Utagerande och själv-säkerhet	<u>osäker</u> , mindre mogen, ej utagerande	<u>säker</u> , mer mogen, utagerande
4. Upplevd arbetsbelastning	mycket arbetssamt, trött, mindre kurser	mycket arbetssamt, trött, mindre kurser
5. Skolsatsning och ängslan i skolsituationen	satsar litet på skol-arbetet, sällan ängslig för skolresultat	satsar litet på skol-arbetet, sällan ängslig för skolresultat
6. Konformitetsorsaker	<u>inget</u> är viktigt av: risk för upptäckt, rädsla för straff, att föräldrar blir ledsna	<u>allt</u> är viktigt av: risk för upptäckt, rädsla för straff, att föräldrar blir ledsna
7. Kamratrelationer	<u>viktigt</u> vara populär bland kamrater, har oftare bästa vän, oftare samma åsikter, känner sig mer populär bland kamrater	<u>inte viktigt</u> vara populär bland kamrater
8. Fadersrelationer	bra fadersrelation	bra fadersrelation
9. Samvete i föräldrarrelationer	föräldrar <u>betyder mycket</u> , får lätt samvets-kval	föräldrar <u>betyder litet</u> , får ej lätt samvetskval

Psykologiska Institutionen

Box 6706

113 85 Stockholm

Tel: 08-22 8160