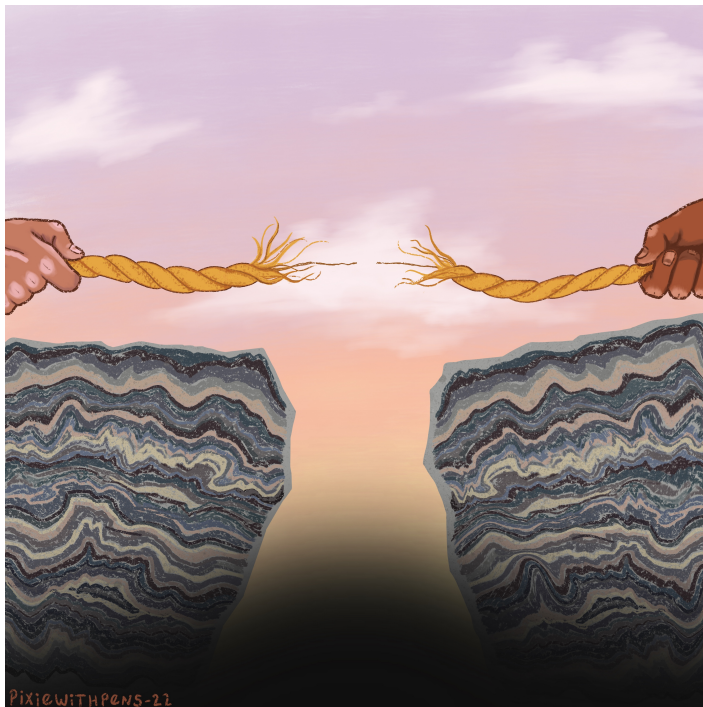


VI TALAR OM RELATIONER

Hur kan vi hantera det relationsbaserade våldet?



Centrum för våldsstudier



MARIA NYMAN (RED)

VI TALAR OM RELATIONER
Hur kan vi hantera det relationsbaserade våldet?

© Centrum för våldsstudier, Örebro universitet.

Titel: Vi talar om relationer
Texter om våld, nr 1, 2021

Nummerredaktör: Maria Nyman

Huvudredaktör: Susanne Strand

Redaktion: Susanne Strand, Maria Nyman, Sofia Strid

Illustratör: Pixie Flodhammar

Ansvarig utgivare: Kerstin Nordlöf

ISSN 2004-3775 (Online)

Innehållsförteckning

Förord.....	3
Stalking – att förfölja någon.....	4
Susanne Strand	
Barns upplevelser av skyddat boende.....	13
Martina Vikander	
Hedersrelaterat våld mot barn och unga – hur ser lagen ut i Sverige?....	19
Emma Källvik	
Arbetet mot hedersvåld – ur socialtjänstens och de utsattas perspektiv..	23
Helén Olsson	
Vad är ekonomiskt våld i nära relationer?.....	29
Mattias Persson	
Hur kan vi förklara partnervåldets uppkomst?.....	35
Johan Stjernqvist	
Två typer av partnervåldsförövare.....	44
Joakim Petersson	
Hur refererar du till tidskriften i din forskning?.....	49

Förord

För att förstå, förebygga och förhindra våld, särskilt mäns och pojkars våld mot kvinnor och barn, så behöver vi tala och skriva om våldet ur flera olika perspektiv. Centrum för våldsstudier (CVS), vid Örebro universitet är en plats där forskare med olika vetenskapliga bakgrunder kan utbyta och tillsammans producera ny kunskap.

Syftet med Centrum för våldsstudier är att skapa förutsättningar för att forska på frågor som kan bidra till att vi når ett samhälle fritt från våld. För att göra detta samlar vi expertis inom forskning från olika discipliner på ett ställe och arbetar tillsammans.

Lika viktigt är det att kunskapen används, praktiseras och revideras. Därför är kontakterna mellan forskning och samhälle samt mellan akademi, politik och praktik absolut nödvändig. När praktiker lyfter frågor kan forskare ta vid, undersöka och systematisera svaren. Den kunskap som forskning generar kan sedan återföras till professionella och ideellt verksamma praktiker inom olika sektorer i samhället.

Texter om våld är en populärvetenskaplig tidskrift där forskning presenteras på ett tillgängligt sätt för dig som vill läsa och lära dig mer om våld utifrån vad som ligger i forskningsfronten. Vårt första nummer, *Vi talar om relationer*, knyter an till forskningen som pågår inom RISKSAM, ett sexårigt forskningsprojekt, som leds av Susanne Strand. I numret finner du sju artiklar som berör det relationsbaserade våldet ur olika aspekter.

Länsstyrelsen i Örebro län har med hjälp av yrkesverksamma inom flera organisationer tagit fram aktuella och intressanta ämnen. Forskare vid CVS har sedan utifrån sina respektive forskningsområden skrivit en populärvetenskaplig text med utgångspunkt i något av dessa ämnen.

Välkomna att kontakta oss med synpunkter, önskemål och förslag!

Tillsammans kan vi hjälpas åt att förhindra våldet!

Örebro 2 juni 2022

Sofia Strid och Susanne Strand, forskningsledare för CVS

Susanne Strand

Jag är docent i kriminologi vid Örebro universitet och Centre for Forensic Behavioural Science vid Swinburne University of Technology i Melbourne, Australien. Min forskning är inriktad på riskbedömning och riskhantering när det gäller partnervåld, stalkning och hedersrelaterat våld och förtryck. Jag leder det sexåriga forskningsprogrammet RISKSAM och är forskningsledare för Centrum för våldsstudier, CVS, och forskargruppen SToP, STalkning och Partnervåld.

Stalkning – att förfölja någon

Vad är stalkning?

Stalkning är att ta upprepade kontakter mot någons vilja, vilket skapar oro eller rädsla. En av tio i Sverige har någon gång varit utsatt. Det följer internationella undersökningar som visar att 10% - 20% någon gång varit utsatt för stalkning.

Stalkning kan uppstå när stalkaren i tid och rum upplever en stark händelse, positiv eller negativ, och antingen vill behålla den känslan eller hämnas den som fick den att uppstå.

Motivet till stalkningen kan variera. Det kan vara att stalkaren är kränkt och vill hämnas eller att hen vill komma nära och skapa eller bibehålla en relation. Det som utgör det gemensamma för stalkarna är att de ofta är fixerade vid sin sak och blir besatta av att få sin vilja igenom, oavsett hur det påverkar andra.

Vad gör stalkaren?

Mest vanligt är att stalkaren ringer, smsar eller använder sig av sociala medier för att kommunicera och ta kontakt. Det är ganska enkelt idag eftersom de flesta har en smartphone eller dator som kan ta emot meddelanden i olika former. I en svensk studie från Brottsförebyggande rådet visade det sig att 91% av stalkarna använde telefon, mail eller brev för att kommunicera med den utsatta. Det finns även stalkare som skriver lappar och lägger i brevlådan eller i internposten på jobbet. Stalkaren kan även skicka gåvor, som blommor, choklad eller pengar till den utsatta. Det kanske kan tyckas som en vänlig gest men för den som är utsatt blir upplevelsen väldigt obehaglig.

Som ett led i att stalkaren trappar upp sitt beteende kan nästa steg vara att ta fysisk kontakt. Det kan innebära att stalkaren försöker hitta en gemensam plats där hen kan möta den utsatta. Det kan vara utanför jobbet, i mataffären, utanför barnens skola eller på väg till gymmet. Stalkaren har ofta kartlagt den utsatta innan hen tar kontakt och vet därför var den utsatta befinner sig. Det som kan tyckas vara ett slumpmässigt möte är i själva verket välplanerat. Att stalkaren närmar sig den utsatta är en del av upptrappningen. Det händer att stalkaren försöker tränga sig in i den utsattas hem eller arbetsplats i sina försök att få fysisk kontakt. Stalkningen kan sägas eskalera när sättet att kommunicera övergår till fysiska kontaktförsök.

Våld

En undersökning av Brottsförebyggande rådet visade att 46% av stalkarna hotade och 25% utförde en våldshandling mot den de utsatta. Internationella studier visar liknande resultat. Upptrappning och försök till fysisk kontakt är riskfaktorer som ökar risken för våld, även mycket allvarligt våld som dödligt våld. Kvinnliga stalkare utgör 10% - 25% av stalkarna och de är lika benägna att hota och utföra våldshandlingar som män.

Vem är stalkaren?

Det är vanligt att stalkaren har haft någon form av tidigare relation till den utsatta. Det mest förekommande är att stalkaren förföljer sin tidigare partner. Andra relationer mellan stalkare och utsatt är att de är bekanta i någon form, exempelvis som en tidigare medarbetare, granne, vän eller släkting.

Det finns även främlingar som stalkar, varav några kan vara helt okända för den utsatta.

Före detta partner

I en pågående relation kan kontrollerande beteende och andra former av våld förekomma. Men så länge som relationen pågår räknas det inte som stalkning, utan är en del av partnervåldet. Stalkning kallas det först när relationen tar slut.

Ungefär en tredjedel till hälften av alla som stalkar är en före detta partner, men av de som anmäler stalkarna till polis eller socialtjänst är tre av fyra en före detta partner.

Bekant

En av tre som blir stalkade är bekant med stalkaren på något vis. Det kan vara en tillfällig bekantskap, som en ny kompis, där önskan om att fördjupa vänskapen inte är ömsesidig. Det kan också vara en mer långvarig bekantskap med exempelvis en medarbetare som blivit arg på ett i hans ögon felaktigt beslut och upplever det som en oförrätt. Stalkningen uppstår då hen vill ha rätt i sak till varje pris. Det kan även vara en klasskompis från högskolan eller gymnasiet som har stalkat någon under hela livet, antingen för att de tycker om eller är arg på personen.

Främling

En av tre stalkare är främlingar eller obekanta. Det kan vara en känd främling, dvs. att den utsatta sett stalkaren men inte vet vem det är. Det kan även vara att stalkaren är helt okänd, att det endast förekommit kontaktförsök utan att stalkaren gett sig till känna.

Offentliga personer blir ofta stalkade av främlingar. Det kan vara ett fan som upplever att de har ett förhållande med en artist, även om de aldrig träffats. Det kan även vara att stalkaren är arg på en beslutsfattare och vill hämnas på grund av negativa konsekvenser av ett beslut. Exempelvis om personen tvingats sälja sitt hus för att det är beslutat att bygga en motorväg.

Men även andra kan utsättas för stalkning av personer de inte känner. På sociala medier är det lätt att kartlägga personer och stalka såväl kända som okända. Detta är en ny arena för stalkning vilket framförallt ökar möjligheten att stalka främlingar.

Vilket är motivet?

För att förstå vad som motiverar en stalkare kan en typologi vara användbar. Mullens typologi är användbar för exempelvis polis, psykiatri, socialtjänst samt hälso- och sjukvård eftersom den beskriver motiv till stalkning. Typologin ökar förståelsen för att stalkare är en heterogen grupp och bör hanteras på olika sätt för att öka möjligheten att stoppa stalkningen. Informationen och kunskapen om de olika typerna kan användas för att bättre bedöma och hantera risk för fortsatt stalkning. Den består av fem olika typer av stalkare:

Den avvisade

Motivet finns i separationen av en intim relation. Det är den före detta partnern som antingen vill bli tillsammans igen eller vill hämnas att den andra partnern inte vill fortsätta. I många fall har det förekommit våld i olika former under tiden som relationen pågick. Den här typen av stalkare har med stor sannolikhet tidigare utövat våld. Risken för att stalkaren är våldsam igen ökar om hen har utövat våld tidigare.

Den närhetssökande

Stalkaren motiverar och rättfärdigar sina handlingar utifrån en längtan efter närhet, som kan vara antingen en kärleksrelation eller en vänskapsrelation. Motivet är att hen söker kärlek eller närhet och inte alltid förstår signalerna om att kärleken eller vänskapen inte är besvarad. Det kan vara riktat till såväl bekanta som främlingar. Här finns till exempel stalkaren som fantiserar om att den nya vännen ska bli deras bästa kompis, eller stalkaren som upplever att de har en kärleksrelation som inte finns. Inom denna typ finns även den som stalkar sin kontaktperson, psykolog, kurator eller lärare. Motivet är att hen vill ha en fördjupad relation utanför den professionella rollen.

Inom denna typ finns även stalkaren som tror att de har ett förhållande med en kändis, vänskaps- eller kärleksrelation. Denna inbillade relation med en främling kan för stalkaren uppfattas som verklig utan att det finns några tillfällen där de har haft kontakt.

Stalkaren inom denna typ förstår inte att relationen de upplever eller vill ha inte alltid finns i verkligheten. Det kan ibland bero på psykisk ohälsa i form av en vanföreställning eller psykos.

Den inkompetente

Denna typ av stalkning kan uppstå utifrån att stalkaren upplever att hen är ensam eller blir förälskad och vill ha en relation med den som de utsätter. Till skillnad från den närhetssökande som i större utsträckning har vanföreställningar kring den inbillade relationen har denna typ av stalkare svårigheter att förstå det sociala samspelet, och får därmed svårt med verkliga relationer.

Det kan vara att stalkaren uppfattar att hen har en relation med kassörskan i mataffären för att de pratar när hen handlar. Stalkaren förstår inte att kassörskan pratar vänligt med många kunder. Det är även denna typ av stalkare som kan uppfatta att personer som bloggar skriver till bara dem

och ingen annan då texten kan vara skriven ur ett personligt perspektiv. Stalkaren upplever att de känner varandra och förstår inte att det inte är personligt riktat. Stalkningen blir därför riktad mot en främling ur den utsattas perspektiv medan stalkaren upplever att de känner varandra väl.

Hämnnaren

Motivet bottenar i att stalkaren upplever en oförrätt eller kränkning. Stalkaren vill få hämnd eller upprättelse från den som anses ansvarig för oförrätten. Inom denna typ finns även stalkaren som är arg på någon hen är bekant med. Det kan vara grannen som är upprörd över beslutet att ta ner ett träd som skuggat hens tomt på ett bra sätt och nu blir det stekande sol i stället. Det kan även vara eleven som är arg på sin lärare som gav underkänt på provet. Det kan även vara en tidigare vän eller bekant som vill ge igen för något som sagts eller gjorts och som fått en stor negativ påverkan.

Inom denna typ finns även de som stalkar en myndighet. Det är personer som är arga eller kränkta över ett myndighetsbeslut som de anser är felaktigt. Det kan vara beslut som rör ekonomi, hälsa eller för stalkaren andra viktiga händelser i livet. Hen kan då stalka antingen enskilda eller flera tjänstemän som anses vara delaktiga och ansvariga för det felaktiga beslutet.

Sexualbrottsstalkaren

Motivet till stalkning uppstår utifrån sexuellt avvikande beteende där stalkningen är en förberedelse för ett våldsbrott. Stalkaren söker upp ett offer, i verkliga livet eller på internet och kartlägger till exempel den utsattas rutiner. Kartläggningen syftar till att förbereda en tid och en plats för en attack att genomföra sitt övergrepp på. Det är den ovanligaste typen av stalkare men den som många är mest rädd för.

Vad säger lagen?

Lagen om olaga förföljelse infördes i Sverige 2011. Under de första åren 2011 - 2013 anmäldes cirka 1700 brott, varav 7% dömdes för olaga förföljelse. Under de senaste fem åren, 2015–2019, har 2811 personer anmälts och 479 personer dömts, vilket motsvarar knappt 100 personer eller 17% per år. Det är således en ökning från när lagen infördes men det är fortfarande väldigt få stalkare som blir dömda för olaga förföljelse.

Att fortfarande bara en av fem som anmäls blir dömd för olaga förföljelse kan ha flera förklaringar. En är att flera av de som anmäls för olaga förföljelse istället blir dömda för något eller några av underbrodden, dvs. de blir dömda för ofredande och olaga hot istället. Det innebär således inte att stalkare går fria eller inte blir dömda alls.

Under 2020 anmäldes lite mer än 49 000 hot och 53 000 ofredande till polisen, vilket motsvarar cirka 7% av alla brott som rapporterades till polisen det året. Även om inte alla som utsätts för hot och trakasserier är stalkade så hotar och trakasserar stalkare, vilket gör att de anmäls för dessa brott istället för olaga förföljelse.

En annan är att det är svårt att bevisa olaga förföljelse eftersom lagen bygger på att varje enskild händelse ska kunna utgöra ett enskilt brott i sig. Grunden i stalkning är en rad upprepade försök till kontakt som den utsatta inte vill ha och som orsakar oro eller rädsla. Rättssystemet fångar inte upp stalkningen om kontaktförsöket inte är ett brott i sig. Exempelvis om den som är utsatt för stalkning får ett sms när hen är ute och går där det står ”Vilken fin tröja du har på dig” är det inget hot eller ofredande i meddelandet. Men den som är utsatt vet att stalkaren är i närheten och vill påvisa det. Den typen av handling skapar en rädsla hos den utsatta, vilket stalkaren vill. Detta i sin tur leder till att den utsatta går hem och inte vågar gå ut igen. Stalkaren har med små medel lyckats isolera den utsatta genom att skicka ett tillsynes oskyldigt sms.

Det gör att den som utsätts inte alltid rapporterar stalkningen till polisen eftersom de har svårt att förstå vad som är brottsligt och inte. Det i sin tur innebär att den som är utsatt i stor utsträckning måste hantera sin situation på egen hand.

Att hjälpa den som blir stalkad

Som yrkesverksam är det viktigt att lyssna till den utsattas berättelse. Den som är utsatt för stalkning kan ha svårt att beskriva vad som har hänt i kronologisk ordning. Stalkningen kan ibland upplevas som subtil och det kan vara svårt att sätta ord på vad som faktiskt hänt. Det är inte alltid händelsen är ett brott, men den är ett led i stalkningen. Låt den utsatta berätta utifrån sitt perspektiv. Den sammantagna berättelsen kan sen användas för att skapa en tidslinje. På så sätt hjälper du den utsatta att förstå sin utsatthet.

Hjälp till att ta fram en säkerhetsplanering eftersom den som är utsatt har kommit till dig för att få hjälp med sin utsatthet. Gör en riskbedömning som är anpassad för stalkning. Det bidrar till att riskhanteringen blir mer effektiv. Riskhantering kan innebära konkreta saker för att försvåra för stalkaren, till exempel att ansöka om ett kontaktförbud. Men den kan även innehålla stöttande samtal till den utsatta. En del av riskhanteringen är säkerhetsplaneringen som görs i samråd med den utsatta. I den bör det stå konkreta åtgärder vad den utsatta behöver göra för att hantera om stalkaren fortsätter.

Säkerhetsplanen bör innehålla de mest sannolika händelser som du tror kan inträffa och vad den utsatta ska göra om det händer. Till exempel, om stalkaren förföljer hen på väg hem från jobbet, bör hen bryta sina vardagsrutiner och ta en annan väg. Om den utsatta ser stalkaren på den nya vägen, bör det finnas en kontaktperson i säkerhetsplaneringen som hen kan ringa. Det kan vara en arbetskamrat, en partner, en vän eller polisen. Beroende på hur allvarlig stalkningen är sätts olika åtgärder in.

Vi behöver bättre förstå vad som driver och motiverar stalkarna för att kunna stötta den som är utsatt att hantera sin situation. Det gör att vi kan hjälpa till att göra en säkerhetsplan som ökar tryggheten för den utsatta och minskar risken för fortsatt stalkning.



Bild: Maria Nyman

Vad gör du om du blivit utsatt?

Genom att göra en säkerhetsplanering återtar du kontrollen över situationen och vet hur du ska hantera stalkaren om en ny händelse inträffar. Du kan hantera situationen genom att följa dessa punkter:

- ***Ta inte kontakt med stalkaren.***
Stalkaren kan uppfatta att alla former av kontakt är bra, då det visar stalkaren att det finns en möjlighet till kommunikation eller kontakt.
- ***Dokumentera uppkomna händelser.***
Skriv ner vad som har hänt och hur du uppfattar och upplever situationen. Dokumentationen kan sen användas för att skapa en tidslinje för att kunna se mönster i stalkningen.
- ***Kommunicera din utsatthet.***
Berätta för någon i ditt nätverk vad som händer. Det gör att stöd och hjälp kan sättas in tidigt. Om du blir utsatt inom ramen för ditt arbete ska du kontakta din chef.
- ***Gör en polisanmälan.***
Om du upplever att händelsen är ett brott bör du göra en polisanmälan. Låt sen polisen avgöra om det går att bevisa om det är ett brott eller inte.
- ***Ta fram en säkerhetsplan.***
Det är alltid bra att göra en säkerhetsplan, dvs. att du skriver ner hur du ska hantera stalkaren om hen kontaktar dig igen. Den kan utformas på egen hand eller med hjälp av den som du berättat om stalkningen för. Beroende på hur allvarlig stalkning som du utsätts för behövs olika sätt att hantera den. Ta därför hjälp att göra säkerhetsplaneringen.

Att läsa om stalkning

BRÅ, Brottsförebyggande rådet (2006). *Stalkning i Sverige. Omfattning och åtgärder*. Rapport 2006:3. www.bra.se

BRÅ, Brottsförebyggande rådet (2015). *Olaga förföljelse*. Rapport 2015:2. www.bra.se

Mullen, P.E., Pathé, M., & Purcell, R. (2009). *Stalkers and their victims 2ed*. Cambridge Uni press, UK.

Martina Vikander

Jag är doktorand på Örebro universitet, där jag forskar om kvinnor och barn som upplevt våld i nära relationer. Jag vill ta reda på hur deras livskvalitet påverkas av socialtjänstens och polisens insatser för att förhindra fortsatt våld.

Barns upplevelser av skyddat boende

Varje år flyr flera tusen barn tillsammans med en förälder till ett skyddat boende för att undkomma en farlig och våldsamt hemmiljö. Vad vet vi om barnens upplevelser av det skyddade boendet?

Skyddade boenden syftar till att ge våldsutsatta vuxna och barn en säker plats att bo på under en begränsad tid tills de ordnat ett mer permanent boende. Under ett år bor cirka 6200 barn på skyddat boende i Sverige och många flyttar långt ifrån sin hemmiljö och sitt sociala sammanhang. Flera barn har också vistats på skyddat boende vid flera tillfällen och spenderar en stor del av sin uppväxt där.

På skyddade boenden prioriteras säkerheten oftast högst vilket kan leda till att många av barns övriga behov glöms bort. Vistelsen på skyddat boende kan variera stort men riktlinjerna är att familjens placering inte ska vara längre än nödvändigt och generellt beviljas de plats på boende allt från en dag upp till sex månader. Flera familjer bor däremot där betydligt längre än så och denna text utgår framför allt ifrån berättelser av barn som vistats på boendet en längre tid.

Säkerhet och trygghet

Barn känner sig ofta trygga på skyddat boende och är lättade över att vara ifrån våldsutövaren. Trots detta upplever många av barnen vistelsen som instabil och oförutsägbar och har en övergripande känsla av osäkerhet kring framtiden. Vissa av barnen vet inte ens att de är på ett skyddat boende eller varför de är där, medan andra har varit med om att tidigare placeringar avslutats med att familjen flyttar tillbaka till våldsutövaren, vilket gör att barnen känner sig oroliga. Barnen har dessutom sällan möjlighet att bibehålla en vardag men dagliga och meningsfulla rutiner, exempelvis är det

många som inte får gå i förskolan/skolan, och inte lämnar boendets område på grund av att de inte vågar eller får.

Sociala relationer

När barn flyttar in påverkas relationerna till närstående, ofta får de av säkerhetsskäl inte ha någon form av kontakt. De flesta barn beskriver att de saknar flera viktiga personer medan de vistas på det skyddade boendet och särskilt äldre barn beskriver att de påverkas negativt av detta.

Relation till våldsutsatt mamma

De allra flesta barn är i sällskap av sin våldsutsatta mamma som ofta befinner sig i kris och har svårt att ta hand om barnen. Ungdomar tar ofta på sig föräldrarollen, både gentemot mamma och yngre syskon. Relationen till mamma blir ofta bättre under vistelsen på det skyddade boendet och i vissa fall erbjuds också aktiviteter för att stärka relationen, vilket har varit uppskattat av barnen.

Relation till våldsutövande pappa

Många beskriver att de saknar sin pappa och vill flytta hem igen även när han är den som utövat våldet. I många fall har det skyddade boendet regler som förhindrar barnen från att ha kontakt med sin pappa vilket många tycker är jobbigt. Det är dock viktigt att poängtera att det också är många barn som är rädda för sin pappa och inte vill ha någon kontakt med honom.

Relationer till vänner

Flytten till skyddat boende påverkar ofta barnens vänskapsrelationer negativt. Strikta regler som till exempel att de inte får berätta var de bor eller använda internet gör att många barn, särskilt äldre, tycker det blir svårt i relationerna med jämgamla.

Att inte ha tillgång till internet gör det också svårt för barnen att hålla kontakten med tidigare vänner men även att socialisera sig med nya eftersom sociala medier är en viktig del i ungas liv. Andra saker som gör barnens relation med jämgamla problematiska är att många skäms över att

bo på skyddat boende. De flesta vet heller inte vet hur länge de ska stanna och kan därför tycka att det är onödigt att lära känna nya vänner om de ändå snart ska flytta igen. Barn som bor på skyddat boende brukar kunna hitta vänner i varandra vilket också gör att vistelsen känns lättare. Men det gör också att flytten ifrån det skyddade boendet blir jobbigare när de åter behöver skiljas från sina vänner.

Skolgång

Att få möjligheten att gå kvar i sin skola är något de flesta barn önskar även när det innebär att de får resa långt och länge för att ta sig dit. Detta kan dock göra att de får svårt att hinna med läxläsning eller hitta tid till andra fritidsaktiviteter eller återhämtning.

De som tvingas börja på nya skolor upplever det ofta som svårt och jobbigt eftersom de behöver lära känna en ny miljö, nya lärare och nya elever. Barn som inte kan delta i sin skolgång under vanliga omständigheter har i vissa fall fått distansundervisning eller undervisning på det skyddade boendet men det framkommer tyvärr inte att detta händer särskilt ofta.

Skolfrånvaro

De flesta som flyttar till ett skyddat boende kan inte gå kvar i sin skola och stöter dessutom på barriärer som gör det svårt för dem att fortsätta sin skolgång på annat sätt. Det kan exempelvis handla om svårigheter att ta sig till skolan när den ligger i ett annat område än det skyddade boendet eller att de inte får plats på en närliggande skola. Barnen berättar att de inte fått gå i skolan i upp till nio månader och de som har vistats på ett skyddat boende i flera omgångar kan ha haft flera perioder av lång frånvaro. Det gör att barnen i slutändan kan missa flera år av sin tid i skolan på grund sin vistelse på skyddat boende.

Stöd i skolan

Barn på skyddat boende hamnar ofta efter i sin skolgång och får svårt att nå de kunskapsmålen som finns, exempelvis saknas ibland tid, privata utrymmen eller material som datorer och internet för att barnen ska kunna

göra sina läxor. Trots detta upplever de flesta barnen att varken kraven anpassas efter deras förutsättningar eller att de får extra stöd för att lyckas. Ibland upplevde barnen att det hjälpte – både känslomässigt och prestationsmässigt – att ha någon i skolan som de kunde prata med om sin situation. Men många av barnen uppger att de inte vill eller inte känner sig bekväma med att prata om sin privata situation i skolan. När barnen ges ansvar att prata med skolpersonal om sin situation och be om stöd kan det få negativa konsekvenser eftersom flera av dem inte skulle göra det.

Fritid

Fritiden blir väldigt passiv för barnen och många känner sig rastlösa och isolerade. Eftersom de ofta flyttar långt ifrån sina hemorter är det också svårt för dem att behålla sina fritidsaktiviteter. De spenderar större delen av sin fritid inne på boendet. Ibland finns det lektrum, vilket de yngre barnen brukar uppskatta och tycka är roligt, särskilt de som tidigare varit på ett skyddat boende utan lektrum. Barn i nästan alla åldrar tycker om när boendet ordnar dagsutflykter till exempelvis poolen, go-cart arenan eller skid- och pulkabacken.

Tyvär sker detta inte särskilt ofta och inte på alla boenden utan det är framför allt på det skyddade boendets område som barnen spenderar sin fritid. Ofta saknar ungdomar aktiviteter lämpliga för sin ålder och de har svårt att hitta utrymmen där de kan få vara ifred och få tid för återhämtning. För de som inte går i skolan känns dagarna inne på ett skyddat boende ofta långa och tråkiga.

Råd till dig som arbetar med barn som bor på skyddat boende

- **Säkerställ barnens skolgång.** Utgå från att barnens vistelse på det skyddade boendet kan bli lång och att de behöver kunna fortsätta sin skolgång under tiden de befinner sig där. Barnens tidigare skola behöver få information om barnets situation och att barnet behöver en anpassad skolgång. Socialtjänsten och personal på det skyddade boendet skulle kunna ansvara för detta eftersom de har aktuell information om barnet. En upparbetad samverkan med närliggande skola och skyddat boende kan också underlätta att barnen får en skolplats när det behövs.
- **Erbjud extra stöd i skolan.** Det är viktigt att skolpersonal uppmärksammar barnen på skyddat boende extra och erbjuder barnen stöd eller anpassar kraven.
- **Inkludera barnen i säkerhetsplaneringen – i den mån det går och är lämpligt.** Att barnen får veta vad som händer och vilka som vet om deras situation bidrar till att de känner sig tryggare.
- **Erbjud dagliga aktiviteter för barn i alla åldrar samt möjlighet till egen tid.** Eftersom många barn inte går i förskola/skola är det extra viktigt att det skyddade boendet kan erbjuda en stimulerande miljö men också utrymme för egen tid.

Att läsa om barns upplevelser av skyddat boende

Rekke, M., Angsell, M., Münger, A-C., Göransdotter, L. (2020). *Min tur att berätta*. BRIS och Sveriges stadsmissioner.

Socialstyrelsen (2020). *Kartläggning av skyddade boenden i Sverige*. Socialstyrelsen.

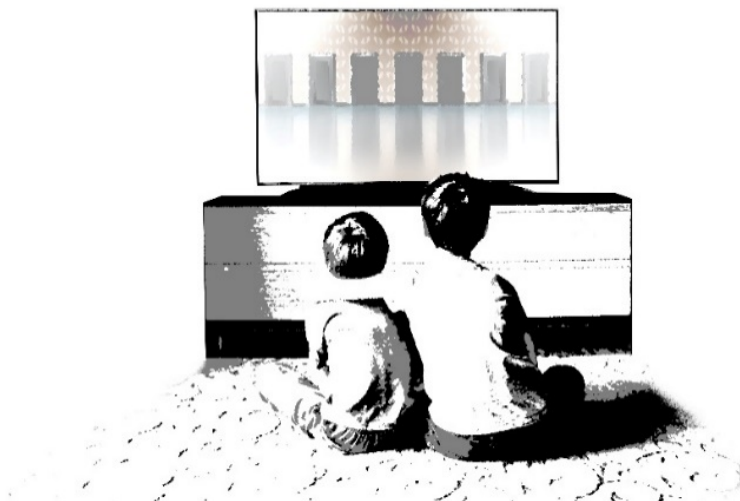


Bild: Jan Jensen

Emma Källvik

Jag är projektsekreterare i forskningsprogrammet RISKSAM och CVS, samt adjunkt i kriminologi. Jag har en masterexamen i genusvetenskap och har tidigare arbetat i civilsamhället med frågor om diskriminering, mänskliga rättigheter och mäns våld mot kvinnor.

Hedersrelaterat våld mot barn och unga – hur ser lagen ut i Sverige?

I november 2001 håller Fadime ett tal i Sveriges riksdag på ett seminarium om mäns våld mot kvinnor. Två månader senare skjuts hon till döds av sin pappa. Fadimes död och efterföljande svallvågor var en av det årets största händelser i svensk media. Mordet på Fadime gjorde det hedersrelaterade våldet betydligt mer uppmärksammat i det svenska samhället.

Sedan dess har både lagstiftning och forskning om hedersrelaterat våld och förtryck utvecklats. Studier visar att hedersvåld och förtryck är ett samhällsproblem som drabbar många barn och unga.

Att barn har rätt att leva ett liv fritt från våld står tydligt uttryckt i Barnkonventionen. Sedan 1 januari 2020 är Barnkonventionen en del av svensk lagstiftning. I Barnkonventionen står det även att barn har rätt till liv, överlevnad och utveckling, rätt att bilda och uttrycka sina åsikter samt att barnets bästa ska beaktas i beslut som rör barnet.

Tillbakablick – lagstiftning i Sverige 1982–2010

År 1982 infördes lagen med förbud mot könsstympning av kvinnor. Lagen skärptes år 1998 och det blev då förbjudet att genomföra könsstympningar oavsett om det fanns ett samtycke eller inte. När förbud mot könsstympning av kvinnor infördes år 1982 fanns det ingen större diskussion om hedersvåld i Sverige. Könsstympningar hade uppmärksamrats av hälso- och sjukvården men var i början av 1980-talet inte kopplade till en diskussion om hedersrelaterat våld och förtryck.

Den offentliga debatten i Sverige om hedersvåld började formas först under slutet av 1990-talet för att sedan ta ordentlig fart i början av 2000-talet. Bakom den ökade uppmärksamheten fanns flera mord som lyftes upp i media. Sociologen Åsa Eldén skrev vid tidpunkten en avhandling om rykten,

oskuld och heder och konstaterade i avhandlingens inledande stycken att heder inte var ett problem som ansågs finnas i Sverige och att ämnet möttes med skepsis.

Vid 2000-talets början definierades och kontextualiserades hedersrelaterade brott som uttryck för patriarkala familjevärderingar. Under den här tiden växte det fram mer forskning i Sverige på området och vi kan konstatera att det länge har funnits olika uppfattningar och förklaringar till hedersvåldet.

En skarpare lagstiftning

Könsstypning

Det saknas kunskap om hur många barn och unga som är könsstypade i Sverige idag. Socialstyrelsen uppskattade år 2015 att 38 000 flickor och kvinnor var utsatta för någon form av könsstypning. Under 2010-talet så har lagen med förbud mot könsstypning av kvinnor skärpts vid flera tillfällen. En av ändringarna innebar att den som ett begått ett brott enligt den svenska lagen om könsstypning kan dömas i svensk domstol, även om brottet begåtts utomlands där det är tillåtet. I maj 2020 tog man bort pre-skriptionstiden för könsstypningsbrott mot barn.

Barnäktenskapsbrott

Fram till år 2014 var det möjligt för länsstyrelserna att ge dispens för barnäktenskap. Det som skedde 2014 var att det infördes en ny lag mot barn- och tvångsäktenskap samt vilseledande till äktenskapsresa. Den nya lagstiftningen innefattar även försök och förberedelse till äktenskapstvång. En skärpning av lagen införs 2019 mot att erkänna utländska äktenskap som ingåtts i med barn utan anknytning till Sverige.

Lagen skärps ytterligare när barnäktenskapsbrott infördes som en ny straffbestämmelse 1 juli 2020. Med den nya straffbestämmelsen blev det straffbart att förmå ett barn att ingå ett äktenskap eller en äktenskapsliknande förbindelse. Samtidigt ändrades och utvidgades det som tidigare hade brottsbeteckningen vilseledande till tvångsäktenskapsresa. Den nya brottsbeteckningen blir i stället vilseledande till äktenskapsresa. Utvidgningen innebar att det blev förbjudet att genom vilseledning få ett barn att resa till en annan stat i syfte att utsätta barnet för de gärningar som beskrivs i brottet barnäktenskapsbrott. För att ytterligare skydda barnet har det sedan juli

2020 införts en möjlighet att belägga barn med utreseförbud om de riskerar att föras utomlands för att ingå äktenskap eller äktenskapsliknande förbindelse eller riskerar att utsättas för könsstympning

Straffskärpningsgrund

När straffvärdet av ett brott ska bestämmas är det avgörande vad den tilltalades avsikter och motiv har varit. I det ingår även hedersrelaterade motiv. I den nya straffskärpningsgrunden är hedersrelaterade motiv en försvårande omständighet. Den nya straffskärpningsgrunden innefattar hedersmotiv som rör familjen, men därmed inte brott och motiv som rör gängkriminalitet.

Framåtblickar

Ett särskilt hedersbrott

I oktober 2020 lämnade Hedersbrottsutredningen betänkandet *Ett särskilt hedersbrott* till justitieministern. Utredningen föreslår att det införs ett särskilt hedersbrott i 4 Kap. Brottsbalken. Den föreslår även en skärpning av normalstraffet för kontaktförbud så att påföljden blir fängelse, i stället för böter som idag. Den nya lagen föreslås träda i kraft 1 januari 2022.

Bortförande av barn och unga

Det finns föräldrar som för bort sina barn från Sverige för att till exempel könsstympa eller gifta bort dem. Bortförande av barn och unga måste uppmärksammas. Förutom risken för tvångsäktenskap och könsstympning hindrar det barn och unga att leva ett liv i frihet. Länsstyrelsen Östergötland genomförde i slutet av 2019 en nationell kartläggning av personer som förts bort i en hederskontext. De är oroadе över att en hög andel av skola och socialtjänst uppgett att de inte känt till några personer som är bortförda. Kan det stämma att det inte fanns några bortförda barn och unga, eller var de inte synliga för myndigheter och skola?

Det konstaterades att det inte är osannolikt att det är grupper som inte uppmärksammas tillräckligt, snarare än att det inte skulle förekomma bortförda barn och ungdomar. Kartläggningen lyfter bland annat fram att många kommuner inte har, eller inte vet, om det finns rutiner för att hantera sådana ärenden samt att det brister i samverkan mellan socialtjänst och

skola. Här finns det således ett stort jobb att göra för att skydda barn och ungdomar.

Stöd och insatser

Ett långsiktigt och välfungerande stöd är två viktiga faktorer för att hjälpa personer som lever med hedersrelaterat våld och förtryck. Resursbrist, omorganisationer, brist på och omsättning av personal gör detta till en utmaning för verksamheter som polis och socialtjänst. Det krävs resurser och fördjupande och specifika kunskaper för de myndigheter som kommer i kontakt med hedersrelaterat våld och förtryck. Barn och unga kontaktar i många fall skolhälsopersonal och lärare för att berätta om sina situationer. Det är viktigt att kontinuerligt arbeta med att skapa samverkan och förtroende mellan socialtjänst och skola. Genom samverkan och rutiner kan verksamheter ge ett mer sammanhållet stöd och bättre skydda den utsatta och därmed tillgodose individens mänskliga rättigheter.

Att läsa om hedersrelaterat våld mot barn och unga

NCK, Nationellt centrum för kvinnofrid (2010) *Hedersrelaterat våld och förtryck – en kunskaps- och forskningsöversikt*. (NCK-rapport 2010:1). www.nck.uu.se

NCK, Nationellt centrum för kvinnofrid (2011). *Kvinnlig omskärelse/ köns-stympning i Sverige – en kunskaps- och forskningsöversikt*. (NCK-rapport 2011:1). www.nck.uu.se

SOU 2020:57. *Ett särskilt hedersbrott*. Betänkande från Hedersvåldsutredningen. Justitiedepartementet. <https://www.regeringen.se/rattsliga-dokument/statens-offentliga-utredningar/2020/10/sou-202057/>

Baianstovu, R., Strid, S., Särnstedt Gramnaes, E., Cinthio, H. & Enelo, J. (2019). *Heder och samhälle: Det hedersrelaterade våldets och förtryckets uttryck och samhällets utmaningar*. Örebro: Örebro Universitet

Helén Olsson

Jag är socionom och har arbetat som socialsekreterare i tjugo år. Jag har doktorerat i hälsovetenskap och är numera anställd som lektor i socialt arbete vid Karlstads universitet. Jag har studerat våld i den rättspsykiatriska vården och i kommuners arbete mot rasism och våldsbejakande extremism. I projektet RISKSAM undersöker jag socialtjänstens arbete med partnervåld och stalkning. Min senaste forskning belyser hedersvåld.

Arbetet mot hedersvåld – ur socialtjänstens och de utsattas perspektiv

När två unga kvinnor, Pela och Fadime, i slutet av 1990-talet mördades av nära släktingar, blev begreppet hedersrelaterat våld allmänt känt i Sverige. Kvinnornas utsatthet och deras begränsade möjligheter att leva fria och lika i värde och rättigheter gav nytt liv i en nationell debatt om jämställdhet, barn- och kvinnofrid.

Men var verkligen kvinnornas utsatthet ett nytt och okänt fenomen bland socialarbetare, polis och hälso- och sjukvårdspersonal? Hur har arbetet mot hedersvåld utvecklats sedan dess?

Röster från socialsekreterare och unga vuxna hedersvåldsutsatta presenteras i denna text. I fortsättningen används förkortningen HRV för hedersrelaterat våld.

Tillbakablick

Forskning och nedtecknade yrkesminnen från socialarbetare visar att de mötte hedersvåldsutsatta redan på 1970-talet. Visserligen uppmärksammades våldet men bortförklarades samtidigt.

Socialt arbete utvecklas inte i ett vakuum utan påverkas och utmanas av samhällets värderingar och vad som förespråkas som socialt önskvärt. Socialarbetare går inte gärna emot normsystemet, utan försöker, av förklarliga skäl, hålla sig till de spelregler som anses som godtagbara i samhället. Det kan förklara varför det familjebaserade våldet länge betraktats som något privat som skulle hanteras och lösas i familjen och där myndigheter inte borde ingripa.

Numera kan flertalet berörda myndigheter luta sig mot en förstärkt och tydliggjord lagstiftning gällande arbetet med barn- och kvinnofrid. De politiska reformerna har bidragit till att både socialtjänsten och de hedersvåldsutsatta tilldelats ett rättsligt erkännande. Samtidigt har den snabba lagstyrda regleringen på området bidragit till ökade krav på främst socialtjänst och polis, att riskbedöma, hantera och skydda den som befaras vara utsatt.

Hedersrelaterat våld och förtryck

Att vara utsatt för våld i sin familj brukar också medföra begränsade möjligheter att själv få bestämma över sitt liv. Att leva och växa upp med kontroll, bestraffning och ett begränsat livsutrymme är att lida brist på mänskliga rättigheter. Vi vet att religiösa eller ideologiskt rigida miljöer förekommer i alla samhällen, även i etniskt svenska grupperingar och sammanhang.

Många är definitionerna av hedersvåld, men i denna text handlar det specifika våldet om att bli utsatt för barn- och tvångsäktenskap, att tvingas resa utomlands genom så kallade uppfostringsresor eller arrangerade äktenskapsresor och att bli utsatt för könsstympning.

Studier visar att hedersvåld inte kan förknippas med någon specifik religion, etnicitet eller land. I stället kan hedersvåld kopplas till ett stam- eller klansamhälle med en tydlig patriarkal och hierarkisk maktordning, där generationsvisa traditioner och livsmönster styr familjers handlande. HRV förekommer inte i alla klansamhällen. Det är normer kring kyskhet och oskuld som avgör om HRV förekommer eller inte.

Likaså är könsstympning en tradition som utövas inom ramen för hedersvåld, men förekomsten är begränsad till vissa regioner eller folkgrupper och behöver inte med automatik drabba en flicka som lever i en hederskultur. Inte heller kan ett kollektivistiskt familjesystem automatiskt likställas med att hedersvåld förekommer.

Ett liv utan rätt att själv bestämma

Det som utmärker den hederskultur som här beskrivs är att mäns anseende och heder är beroende av att släktens flickor och kvinnor uppträder på ett anständigt sätt. Det är en kollektiv angelägenhet som både kvinnor och män är inblandade i, och som ytterst handlar om att kontrollera och bevaka kvinnors och flickors sexualitet.

Även giftermålet är en kollektiv angelägenhet vilket innebär att unga flickor och pojkar inte själv får välja vem de ska gifta sig med. Det händer att unga tvingas in i äktenskap för att skapa fred mellan två släkter som står i fejd med varandra. Det arrangerade äktenskapet beskrivs ibland som en sorts ekonomisk uppgörelse mellan släkter där även ett brudpris ingår. I de fall en flicka eller pojke inte har ett obefläckat rykte inför giftermålet skadar de allas heder. Den som blir anklagad för att ha dragit vanära över familjen genom att t.ex. leva alltför västerländskt måste bestraffas för att familjen ska återfå sin status.

Män och pojkar som bryter mot hedersnormen kan själva bli offer för våldet. Ofta förväntas dessa upprätthålla ordningen och bevara familjens heder, vilket kan innebära de tvingas bestraffa och till med döda en familjemedlem. Det finns skillnader i hur starkt hedersnormer åtföljs i en familj eller släkt.

För kvinnors del kan det röra sig om att inte själv kunna bestämma sin klädsel eller sitt sociala umgänge, att nekas tillgång till egna pengar eller att inte få utbilda sig eller få arbeta. De mer extrema formerna av hedersvåld kan handla om att systematiskt bli utsatt för psykiskt och fysiskt våld, att tvingas leva i isolering och utanförskap inom ramen för sin familj eller att uppmanas att begå självmord.

Röster från socialsekreterare

I en studie från 2016 tillfrågades socialsekreterare om sina erfarenheter av att arbeta med hedersvåld.

De beskrev upplevelser av att verka inom ett kontroversiellt område som var förenat med många dilemman. Berättelserna handlade om hur åsiktsbildningar med anknytning till HRV påverkade dem i deras arbete och om rädsla för att handla på ett sätt som kunde uppfattas såsom rasistiskt eller fördömsfullt. Arbetet med hedersvåld bedömdes såsom ett komplext och svårt arbetsområde eftersom de utsatta ofta är unga.

Socialsekreterarna berättade också att bristen på samsyn mellan myndigheter kring hur HRV skulle förstås och hanteras bidrog till problematiska situationer. En trolig förklaring och en försvårande omständighet är att det vid tiden för studiens genomförande inte ingick utbildning om familjebaserat våld i flertalet berörda yrkesprofessionellas grundutbildning. Området introducerades t.ex. inte i socionomers grundutbildning förrän hösten 2018.

Faktorer som beskrevs leda till svårigheter var således brist på kunskap men också avsaknad av rutiner och erfarenheter av att handlägga denna typ av ärenden. Socialsekreterarna menade att detta ledde till att bedömning av risk- och skyddsbehov blev en komplicerad arbetsuppgift, i synnerhet eftersom handläggning av hedersvåld ofta kräver genomtänkta och samtidigt snabba beslut.

De gav uttryck för att stödet från arbetsledning var viktigt för att hantera osäkerhet och skapa legitimitet i arbetet.

Ledning och arbetsvillkor

Flera socialsekreterare berättade i samma studie från 2016 att deras arbetsplatser präglades av personalomsättning som ledde till brist på kontinuitet. Samtidigt beskrevs goda exempel på arbetsplatser där ledningen satt igång ett utvecklingsarbete, där all personal var delaktig. Det framkom också att implementering av nya arbetsätt med fokus på hedersrelaterat våld och förtryck, verkade befinna sig i ett inledningsskede hos många socialtjänster. Flertalet socialsekreterare beskrev att de förfogade över en ytterst begränsad mängd insatser och metoder för att bistå de våldsutsatta och deras anhöriga. De intervjuade uttryckte också behov av att få tillgång till fortsatta utbildningssatsningar inom området.

Idag år 2021 står det klart att myndigheters arbete med mäns våld mot kvinnor varierar stort mellan länen och att kommunerna har olika kapacitet och förmåga att hantera och möta de krav som är relaterade till området. Statskontorets nyliga genomlysning av arbetet visar att involverade myndigheter arbetar med det familjebaserade våldet mer aktivt nu, och att samverkan förbättrats.

Samtidigt framgår att kunskaper om mäns våld mot kvinnor fortfarande är låg hos yrkesverksamma, att det saknas utvärderade arbetsmetoder och arbetsätt för att förebygga HRV och för att stödja de utsatta. Det visar sig också att arbetet behöver förankras bättre på ledningsnivå genom hållbara implementeringsprocesser.

Röster från de utsatta

Vilka omständigheter bidrar till att hedersvåldsutsattas söker hjälp hos socialtjänsten? Vilka erfarenheter har de utsatta av stöd och hjälp därifrån?

Preliminära resultat från en pågående studie visar att åtta av tio intervjudeltagare var nöjda med stöd och hjälp från socialtjänsten. Möjligheten till en ny och tillitsfull relation som kan sträcka sig över tid, beskrevs som en avgörande milstolpe i uppbrottet, på kvinnornas väg mot en ny framtid. Flera ansåg att socialtjänstens insatser räddat deras liv, i synnerhet de kvinnor som flydde från barn- och tvångsäktenskap. I studien framkom att hjälpbehovet varierade stort, beroende på om kvinnan var ensamkommande och inte riktigt behärskade språket, eller om hon vuxit upp i Sverige.

Det fanns också variationer i stöd- och hjälpbehov beroende på hur långt kvinnan kommit i sin etableringsfas och huruvida hon flydde från ett barn- eller annat tvångsäktenskap.

Karaktären på hjälpbehovet styrdes också av om det fanns barn att ta hänsyn till. Två intervjuer innehöll berättelser om ett undermåligt barnperspektiv, dels vid en långvarig skyddsplacering och dels i samband med en skilsmässa. Det handlade då om att inte barnens röster var synliggjorda och att inte barns bästa beaktades i sammanhanget.

Det visade sig också att hedersförtryck kunde drabba hela familjer som vägrade inordna sig i hedersnormen. Kvinnorna återgav hur både socialtjänst och skola underlät att agera till skydd för dem.

På motsvarande sätt beskrev de flesta hur deras liv styrdes och begränsades av personer i närsamhället som utsatte dem för hedersnormativa förväntningar och krav. Detta skedde på offentliga kommunala platser och verksamheter, t. ex. SFI och annan vuxenutbildning. Kvinnorna kunde t. ex. förbjudas att besöka badhuset, inte få klä sig som de ville, inte få cykla eller ha ett arbete.

Att läsa om socialtjänsten och hedersvåld

Johansson, A. (1993). *Varje människa är värd att lyssna på. Socialsekreterare berättar. Arbetsplats Sverige*. Tjänstemannarörelsens Arkiv och Museum (TAM). (Yrkesminnen). Stockholm. Realtryck AB.

Kağitçibaşı, C. (2017). *Family, Self, and Human Development Across Cultures. Theory and Applications*. Classic Edition published by Routledge, New York, NY 10017.

Olsson, H. (2017). Socialt arbete: våld och genus. *Nio-Fem: Tidskrift om arbetsliv & profession*, nr 1, s. 35-37.

Olsson, H. (2021). Tillbakablickar – regeringens utbildningskrav på högre lärosäten gällande mäns våld mot kvinnor, kap. 2. Karlsson Tuula (red.), *Vad har högre utbildning med hedersrelaterat våld och förtryck att göra?* Karlstad Universitet / GAPF.

Statskontoret (2021). *Mäns våld mot kvinnor – en analys av myndigheters arbete med den nationella strategin*. Regeringen; Arbetsmarknadsdepartementet.

[Mattias Persson](#)

Jag är doktor i nationalekonomi och har fokuserat på ekonomisk utvärdering av sociala insatser och samhällets betalningsvilja för att minska mobbning och suicid. Jag är också intresserad av hur tidiga negativa effekter i en individs liv kan påverka hennes ekonomi i ett längre livsperspektiv. Syftet är att förbättra underlagen för beslutsfattare med förhoppning om att bidra till ett inkluderande samhälle.

Vad är ekonomiskt våld i nära relationer?

När en person tar lån eller skriver företag i en annans namn och sedan inte sköter åtagandena ägnar sig vederbörande åt ekonomiskt utnyttjande. Ekonomiskt utnyttjande är en typ av ekonomisk skada som en förövare kan utsätta någon för. Ekonomisk kontroll, att inte kunna få spendera sina egna pengar, och arbetssabotage, att inte få arbeta eller utbilda sig, är också typer av ekonomisk skada. Ett annat begrepp är i det här sammanhanget är ekonomiskt lidande, som kan vara en följd av annat våld, det kan vara att den utsatta inte kan arbeta i samma utsträckning på grund av skador eller har högre sjukfrånvaro. I den här texten får du veta mer om ett nytt forskningsfält.

Istanbulkonventionen

Istanbulkonventionen, från 2014, inkluderar både ekonomisk skada och ekonomiskt lidande i sin definition av våld i nära relation. Det innebär att definitionen inte enbart fokuserar på de direkta aspekterna av våld i nära relationer, utan även på de indirekta aspekterna. Tidigare definitioner har bortsett från de indirekta aspekterna, dvs. de som uppkommer som en följd-effekt av exempelvis fysiskt eller psykiskt våld. Det kan vara att en person sjukskriver sig eller på annat sätt blir ekonomiskt lidande.

Vad innefattar ekonomisk skada?

Att en individ utsätts för ekonomisk skada av sin partner, kan göra det svårt att bryta sig loss från förövaren. Det kan vara så att den utsatta ser förövaren som den som ansvarar för relationens/hushållets ekonomi. Därför är det

viktigt att ekonomiskt våld inte blandas in med annat icke-fysiskt våld. Det ekonomiska våldet ska belysas separat så att specifika insatser kan utvecklas. Då är det lättare att avhjälpa de långsiktiga problem som skadan innebär för den utsatta.

Ekonomisk skada i våld i nära relationer handlar primärt om den utsattas beroendeställning samt kontrollen som förövaren har runt olika ekonomiska aktiviteter i vardagen. Mer specifikt handlar det om egenkontroll, nyttjande och att kunna upprätthålla ekonomiska resurser samt möjligheten att arbeta.

De tre formerna som ekonomisk skada belyser inom forskningen är ekonomisk kontroll, ekonomiskt utnyttjande samt arbetssabotage. Nedan följer definitionen av dessa samt effekterna det har på individen.

Ekonomisk kontroll

Förövaren kontrollerar den utsattas ekonomiska tillgångar och resurser. Detta innebär bland annat att den utsatta inte har direkt tillgång, kännedom om sin ekonomiska situation eller kan inte fatta egna ekonomiska beslut. Förövaren nekar den utsatta tillgången till förnödenheter i form av mat, medicin och kläder. Förövaren vill kontrollera hur den utsatta spenderar sina pengar och ifrågasätta minsta lilla utgift som är suspekt samt tar viktiga ekonomiska beslut utan att inkludera den utsatta.

Ekonomiskt utnyttjande

Förövaren förstör aktivt den utsattas ekonomiska resurser, krediter eller framtida ekonomiska förutsättningar. Detta innebär bland annat att stjäla eller undanhålla resurser, att inte betala gemensamma räkningar och ta lån i den utsattas namn. Utnyttjandet kan även vara att den utsatta står som ägare av företag, det vill säga som målvakt, men även att förövaren använder gemensamma resurser för spel och dobbel. Förövaren brukar oftast inte betala gemensamma räkningar i tid eller tar pengarna för att köpa något till sig själv.

Arbetsabotage

Förövaren hindrar den utsatta från att arbeta eller behålla det nuvarande arbetet. Det innefattar även att göra hindra den utsatta från att utbilda sig så att hen kan få ett arbete. Mer handgripligen kan förövaren försvåra genom att förstöra förberedelser inför anställningsintervjuer, dyka upp på

anställningsintervjuer, inte hämta barnen eller den utsatta som lovat. Förövaren kan även komma till arbetet för att trakassera den utsatta under arbetstid. Framst försöker förövaren hindra den utsatta från att arbeta.

Effekterna av ekonomisk skada

Att utsättas för något av de tre sorterna av ekonomiska klor gör oftast det omöjligt för den utsatta att komma loss ifrån förövarens klor. Anting genom att de har det blir svårt att bygga upp kapital att lämna eller dåliga kreditpoäng för kunna hitta en ny bostad. Arbets sabotaget genom förnekande att ha ett arbet kan innebära att det inte finns möjligheter att ens komma loss och själva ha en inkomst och på sikt erhålla en högre nivåer av pensionerna eller premier i socialförsäkringssystemet. Dessa effekter gör att förövaren har överhand över den utsatta och kan hävda att det finns den utsatta inte behöver ha insyn i ekonomin eller att det är förövarens ansvar att ha hand om ekonomin efter som de har högre inkomster eller traditionellt sätt så. Den utsatta kan därför utsättas för ekonomisk skada utan att riktigt se det som ett problem, då de ser det som ett normalt förfarande och inte inkräktar på deras mänskliga rättigheter. Detta är inte enbart så att det får kortsiktiga effekter utan kan förstöra för den utsatta lång tid framöver. Det kan även leda till att den ekonomiska skada påverkar individens hälsa negativt när den väl kommit loss från förövaren då de måste fortsätta att vända på varje krona.

När det gäller det ekonomiska utnyttjandet av den utsatta kommer det oftast vara så att den utsatta kommer ha skulder och dålig kreditvärdighet. Detta kommer leda till att många aktörer i samhället kommer lägga på extra premier för att de ser den utsatta vara en risk för dem att kunna exempel betala av lån eller hyra. Det kan även innebära att seriösa bostadsaktörer inte är ett alternativ, utan de utelämnas till andrahandsmarknaden.

För arbets sabotage kan det innebära att den inte bara kommer vara frånvarande från arbetet idag eller inte alls etablera sig, utan de försvårande omständigheter som gör att de har en större risk att mista sitt arbete. Detta genom att de frekvent är sena till arbetet eller inte mentalt är på arbetet på grund av att förövaren förhindrar dem eller hotar att komma till arbetet. Vidare kan detta innebära att den utsatta även efter att de kommit ur våldet, kan ha fått dåliga vitsord eller har svårt att hävda sig ur mängden. Arbetsgivare kan dock vinna på att arbetar förebyggande att stötta medarbetare som utsätts för våld i nära relation, då det kan påverka dem negativt

eftersom en medarbetare inte kan vara lika produktiv som de andra om de utsätts för arbets sabotage. Den som precis börjat utsätts för arbets sabotage eller tar med sig annat våld i nära relation, inte till en början är borta fysiskt från arbetet, utan de kommer oftast för sent eller inte är mentalt på arbetet.

Ekonomiskt lidande av våld i nära relation

Att utsättas för våld i nära relationer, både fysiskt och psykiskt, kan leda till att den utsatta kommer lida ekonomiskt. Den ekonomiska skadan kan innebära både kortsiktiga och långsiktiga effekter för den utsatta. Detta blir en förlängning av det mer direkta våldet och drabbar den utsatta även om hen har lyckats bryta sig loss från förövaren. Ekonomisk skada som en indirekt effekt av våld i nära relationer kan innebära allt från högre sjukfrånvaro, att vara sen till arbetet eller mentalt frånvarande. Detta påverka deras möjligheter att behålla arbetet och kan göra det svårt att senare även byta till ett nytt arbete. Så detta leder till att den utsatta får lägre inkomst än sina jämlingar som inte utsätts för våld i nära relationer. Effekten är upp till 25 procent lägre inkomst för en kvinna som utsätts för våld jämfört med en kvinna som inte utsätts för våld och 14 procent för en man i en svensk kontext. Sjukfrånvaron är 20 procent högre jämfört med en som inte utsätts för våld. Vidare besöker den som utsätts för våld i nära relationer mer frekvent sjukvården, inte enbart på kort sikt utan även över en längre tidshorisont jämfört med den som inte utsätts. Detta leder ju då till extra kostnader för både individen och samhället.

Lägre inkomster kommer inte enbart påverka den utsattas möjligheter idag utan ger problem längre fram i form av lägre insättningar i pensions systemet samt lägre nivåer inom socialförsäkringssystemet. Detta kan leda till att den utsatta hamnar i en fattigdomsfälla. De fysiska och psykiska skadorna från våldet i nära relation kan innebära högre egenkostnader kring dess hälsa, inte samma möjlighet att jobba heltid eller behöver förtidspensionera sig.

Reflektioner

För att lyckas hantera de effekter som den utsatta utsätts för ekonomisk skada eller lidande som en del inom våld i nära relation är det viktigt att samhället hittar effektiva lösningar både på kort och lång sikt. Både samhället och den utsatta kan komma att bli stora vinnare, också moraliskt då, den utsatta inte längre ska straffas långt efter. Hur kan då samhällets offentliga och privata aktörer samverka för att inte den utsatta fortsätter straffas, medan förövaren sonar sina brott? Hur kan den finansiella sektorn stöta dessa utsatta, så att de inte behöver bära oket av ekonomiskt utnyttjande genom dåliga kreditbetyg och skulder. Hur kan rättsväsendet i de fall den utsatta har detta ekonomiska ok att bära i lång framtid informera kreditgivare och finansiella sektorn om att flytta över oket på dess rättmätiga ägare? Samhällets offentliga delar stödjer personen i den direkta fasen med boende, med att få specifikt boende och försörjningsstöd, men vad finns det för andra insatser som kan stötta personen att komma på fötter?

Det är nu viktigt att samhället, både offentliga och privata sektorn, arbetar med att hitta insatser och lösningar för att minska effekterna av ekonomisk skada och lidande, då helheten tjänar på detta. Den utsatta ska inte bära stigma själv och dessa behöver bättre stöd för att komma åter till ett normalt liv utan att fortsatt straffas.

Att läsa om ekonomiskt våld i nära relation

Jönsson, A., & Birk, M. (2015). Våld - Handbok om socialtjänstens och hälso- och sjukvårdens arbete med våld i nära relationer. Socialstyrelsen. Stockholm.

Ornstein, P. (2017). The price of violence: Consequences of violent crime in Sweden (No. 2017: 22). Working Paper. Institutiet för arbetsmarknads- och utbildningspolitisk utvärdering (IFAU). Uppsala.



Bild: Maria Nyman

[Johan Stjernqvist](#)

Jag är doktorand i kriminologi och skriver på en avhandling om riskhanteringsåtgärder och återfall i partnervåld. Jag arbetar också i forskningsprojektet RISKSAM med fokus på riskhanteringsåtgärder.

Hur kan vi förklara partnervåldets uppkomst?

Det kan vara svårt att förstå hur våld i nära relation, som partnervåld, kan uppstå. Den allmänna attityden och normen i samhället är att man inte slår den man älskar, vilket många inte heller gör. Så vem gör då detta? Och varför? Slår alla av samma anledning?

I den här texten presenteras en tänkbar förklaringsmodell till partnervåldets orsaker som inbegriper ett helhetsperspektiv på individ i samhället.

Bakgrund

Det finns ett flertal, ibland konkurrerande, teorier som försöker förklara partnervåldets orsaker. Vissa teorier handlar om problemen kring mannens syn på kvinnan som en ägodel, exempelvis en del feministiska teorier där patriarkala strukturer anses vara orsaken till att män utövar våld mot kvin-nor. Andra teorier bygger på förklaringen att våldet i huvudsak går att finna hos individen, dvs. förövaren. En av utmaningarna med de mer traditionella teorierna är att de till största delen består av enfaktorsförklaringar. För att förklara ett så pass mångsidigt problem som partnervåld räcker dessa teo-rier inte till.

Förklaringar kan sökas på flera nivåer

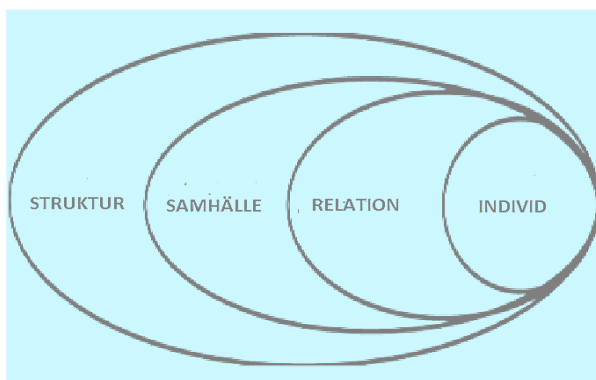
Folkhälsovetaren Lori Heise menar att tidigare teorier var och en för sig inte lyckas fånga kärnan i orsakerna till partnervåldets uppkomst. Hon anser att det istället fanns en samverkan mellan flera av dem och har tagit därför fram ett teoretiskt ramverk, en modell, som visar hur flera teorier och för-klaringar till partnervåldet kan rymmas inom samma förklaringsmodell. Den kallas för den integrativa socioekologiska modellen och är ett sätt att

visualisera förståelsen för våldets uppkomst och samspel mellan olika teorier på flera nivåer.

Inom de olika nivåerna finns s.k. risk- och sårbarhetsfaktorer. En riskfaktor är en faktor hos partnervåldsförövaren som ökar sannolikheten för att hen brukar våld, exempelvis ett alkoholmissbruk, då berusning ökar risken för partnervåld.

En sårbarhetsfaktor finns hos den som utsätts. Att ha en sårbarhetsfaktor ökar risken för att utsättas för partnervåld eftersom förövaren utnyttjar den utsattas sårbarhet. Det kan exempelvis vara att den utsatta saknar tillräckligt med stöd och hjälp, antingen av nära och kära, eller från samhälleliga funktioner. Skyddat boende kan vara ett sådant stöd som saknas. Förövaren kan då hitta den utsatta vilket ökar risken för upprepad utsatthet. Det är dock viktigt att komma ihåg att det är förövaren som är ansvarig för våldet och hen utnyttjar de sårbarheter som den utsatta har.

Den socioekologiska modellen utgör en förklaringsmodell till partnervåld där individens ansvar för sina handlingar är central och kan förstås utifrån olika nivåer. Dessa nivåer utgörs av: individ, relation, samhälle och struktur. Den centrala delen i denna modell är att faktorer på de fyra olika nivåerna samspelar och interagerar med varandra, vilket i slutändan kan resultera i partnervåld. Modellen kan därmed förstås så att individen finns i en relation som finns i ett samhälle som befinner sig i en struktur.



Figur: Heises socioekologiska modell som förklarar partnervåld genom samspel på fyra nivåer.

Individ

På den första nivån finner vi riskfaktorer som är särskilt kopplade till individen som t.ex. missbruk och psykisk ohälsa, men även förekomst av tidigare hot och våld. Här finns olika former av psykisk ohälsa som personlighetssyndrom eller psykos, men även depression och akuta kristillstånd kan öka risken för partnervåld.

Den psykiska ohälsan kan ta sig olika uttryck och behöver behandlas utifrån den grundproblematik som finns. Det går alltså inte att säga att en behandling hjälper alla. Till exempel så kan extrem svartsjuka i kombination med äganderättsbehov ibland vara relaterad till psykisk ohälsa, dvs. individen har utifrån sin psykiska ohälsa inte förmåga att förstå att partnern inte är otrogen. Men det behöver inte vara psykisk ohälsa som är anledningen till detta utan det kan vara ett personlighetsdrag eller ett inlärt beteende. Det gör att det ibland är svårt att avgöra om det finns psykisk ohälsa hos individen eller inte.

På denna nivå finns även faktorer som är relaterade till individens uppväxt. Det kan vara att ha bevittnat våld mellan föräldrarna eller att själv ha varit utsatt för våld i barndomen. Det ökar risken att individen i vuxen ålder kan komma att använda sig av våld i relationer. En anledning till det kan vara att genom att växa upp i ett våldsamt hem får barn en uppfattning om att våld är ett okej sätt att lösa konflikter på.

Att ha beteendestörningar eller ett antisocialt beteende kan också kopplas till en problematisk alkoholkonsumtion och bli en stark riskfaktor för partnervåld. De personer som har denna kombination av riskfaktorer löper större risk att utföra grövre former av partnervåld. Risken ökar också när ena eller båda personerna i relationen missbrukar alkohol i jämförelse med relationer där ingen dricker.

Sårbarhetsfaktorer på individnivå kan vara att den utsatta har missbruksproblem. Förövaren kan då utnyttja denna sårbarhet genom att vara den som tillgodoser att den utsatta får sin drog. Det gör att förövaren har makt och kontroll över den utsatta. Förövaren kan tvinga den utsatta att göra det som förövaren vill genom att hota med att hen annars inte får sin drog. Det gör den utsattas situation sårbar.

Sammanfattningsvis finns på individuella nivån personliga riskfaktorer hos förövaren har och sårbarhetsfaktorer hos den utsatta, vilka de kan bära med sig in i en relation. Dessa kan utgöra en del av förklaringen till att våldet uppstår.

Relationer

Den andra nivån påverkas av vad individerna tar med sig in i relationen, vilket kan förstås utifrån individnivån. Exempelvis kan personliga erfarenheter som att ha bevittnat eller själv blivit utsatt för våld påverka förmågan att hantera konflikter. Den bristande förmågan att hantera konflikter är således en riskfaktor på relationsnivå. Det kan innebära att svårigheter att kommunicera i relationen kan leda till irritation och ilska. Det i sin tur kan leda till att bråket trappas upp till olika former av våld.

En annan riskfaktor på relationsnivå är separation. I de förhållanden där den ena partnern vill separera men inte den andra uppstår ibland en konflikt. Om partnervåld tidigare har funnits i relationen kan separationen markant öka risken för våld då partnern vägrar acceptera en separation. Denna risk ökar också om det hos förövaren också finns en bristande förmåga att hantera konflikter samt individuella faktorer som extrem svart-sjuka.

Utöver riskfaktorer finns även skyddsfaktorer, dvs. en faktor som skyddar eller minskar risken för våld. En jämställd relation är ett exempel på en skyddsfaktor. Risken för utsatthet minskar i de relationer där mannen och kvinnan bestämmer saker ihop och exempelvis ansvarar för ekonomin tillsammans. I dessa mer jämställda relationer rapporteras också lägre nivåer av relationella bråk och även lägre nivåer av partnervåld än i icke-jämställda relationer.

Sammanfattningsvis är en relation där den ena parten har bristande förmåga att hantera konflikter en av de relationella faktorerna som kan förklara att risken för partnervåld är högre. Om det finns skyddsfaktorer i form av en jämställd relation minskar dock risken för våld.

Samhälle

Den tredje nivån handlar om det samhälle vi lever i. Många av de konflikter som finns på relationsnivå kan grunda sig i faktorer som återfinns på samhällsnivån. Företeelser som fattigdom, arbetslöshet och integration påverkar relationen och individen, exempelvis i form av ekonomisk stress som kan uppstå i låg socioekonomisk status.

Osämja i en relation kan kopplas till faktorer på samhällsnivå. Arbetslöshet är en sådan faktor som kan innebära ökad risk för partnervåld. En anledning kan vara att arbetslösa män tillbringar mer tid hemma vilket kan leda till större risk för bråk och konflikter när båda spenderar mer tid

tillsammans. Vidare kan även arbetslöshet leda till ekonomisk stress och beroende på förövarens konflikthanteringsförmågor kan det leda till mer våld. Hushållets dåliga ekonomi kan öka risken för utsatthet då stressen av att inte ha några pengar skapar oro i förhållandet.

Vidare förekommer partnervåld oftare i boendeförhållanden präglade av social isolering. Denna isolering innebär bl.a. att de som utsätts för partnervåld inte utgår från att få stöd av sina grannar. I sådana boendemiljöer ses våldet ofta som en privatsak som ska lösas inom hushållet. Det kan också vara svårt för socialt isolerade utsatta att hitta eller ta till sig information om vilken hjälp som finns att få i samhället. Om det ogynnsamma boendeförhållandet är isolerat i socialt avseende kan det också innebära att den utsatta till viss del även är isolerad från samhället. Geografisk isolering kan istället innebära att det är långa avstånd till närmaste granne eller tätort, vilket i sin tur innebär färre möjligheter till hjälp vid exempelvis akuta situationer.

Sammanfattningsvis är arbetslöshet och ekonomisk utsatthet några exempel på samhällseliga riskfaktorer för partnervåld.

Struktur

Den fjärde nivån handlar om lagar och normer. Om det finns lagar mot partnervåld, exempelvis lagen om grov kvinnofridskränkning, kan det tydliggöra att mäns våld mot kvinnor inte är acceptabelt. En svagare lagstiftning gällande partnervåld eller mäns våld mot kvinnor kan tyda på att handlingarna är mer accepterade. Det påverkar i sin tur oskrivna normer för beteende i en parrelation.

Attityderna kring rättfärdigandet av partnervåld varierar globalt sett och kan ses som en återspeglning av de styrande lagarna i landet. Ungefär en fjärdedel av världens länder saknar specifika lagar mot partnervåld. En parallell kan dras till förbudet mot barnaga i Sverige 1979. När handlingen blev straffbar ledde det till att vardagsattityder som rättfärdigade barnaga blev mindre vanliga.

Faktorer på samhällsnivå, som arbetslöshet, kan kopplas till riskfaktorer på strukturnivå. När mannen i en relation blir arbetslös kan det leda till frustration och en känsla av otillräcklighet hos honom. Denna känsla av otillräcklighet kan grunda sig i den patriarkalt strukturella fördefinierade roll som tillskrivs mannen i egenskap av hushållets överhuvud och försörjare. Uppfattningen om mannen som försörjare har visat sig öka risken för

partnervåld i relationer där kvinnan arbetar medan mannen är arbetslös. Detta behöver inte bara kopplas till arbetslöshet då risken för utsatthet även kan öka inom strukturer av icke-jämställdhet om kvinnor tar kontroll över sina pengar och börjar fatta egna beslut. Därmed minskar deras beroende av män som tar hand om dem, vilket kan det leda till att männens upplevelse av kontroll och högre rang inte längre är självklar.

Genom självskattningsenkäter har det visat sig att i länder där strukturer som begränsar kvinnors frihet, genom exempelvis rätten till utbildning, rapporterar en högre grad av partnervåld än andra länder. Dessa strukturer av icke-jämställdhet återfinns ofta i patriarkala strukturer. Männerna anpassar sig till den överordnade rollen och stödjer på så vis de könsroller som finns inom strukturerna i samhället. Kvinnornas lägre rang ses som både normal och förväntad och de blir mer sårbara för partnervåld, eftersom lagarna i landet är mer förlåtande mot vissa typer av våldshandlingar. Dessa former av våld ses inte som något brott utan som ett led i männens uppgift att kontrollera eller tillrättavisa.

Sammanfattningsvis kan den strukturella acceptansen av användandet av våld i vissa situationer, vilket återspeglas i normer och lagar, kunna vara en förklaring till att utsattheten för partnervåld är högre i områden som är mindre jämställda och helt saknar eller har svaga lagar mot partnervåld.

Hur kan detta se ut i praktiken?

För att förstå våldet måste vi ha kunskap om hur faktorer i nivåerna samspelar och interagerar. Det finns ett samspel mellan alla nivåer men på olika sätt för olika förövare. För några är strukturen viktig och de bryter inte mot lagen utanför relation, dvs. de är inte generellt våldsamma och accepterar de lagar och förordningar som finns. För andra kan det vara så att umgängeskretsen stödjer attityder som legitimerar partnervåldet, dvs. samhällsnivån blir viktig. Oavsett vilken nivå som påverkar, och i vilken utsträckning, kan inte individens ansvar för sina handlingar förklaras bort. Modellen är snarare ett sätt att beskriva hur risk- och sårbarhetsfaktorer har påverkar partnervåldet. För att vi ska kunna hantera våldet och förhindra att det uppstår behöver detta förtydligas och förstås. För att ytterligare tydliggöra alla nivåer i modellen kan vi använda ett exempel.

En gift man utsattes för våld under uppväxten och har i vuxen ålder utvecklat ett starkt kontrollbehov, då han inte vill se sig själv som hjälplös eller svag (individnivå). Detta kontrollbehov leder till många konflikter i hemmet då mannen ofta har synpunkter och krav på hur exempelvis

städningen ska skötas (relationsnivå). Ligger inte bilnycklarna till vänster om köksbordet på morgonen när han ska i väg till jobbet blir han arg: ”Jag ger dig precis allting och du kan inte ens lägga fram mina bilnycklar när jag ska iväg?!” Kvinnan har varit arbetslös en tid och de har enats om att mannens höga inkomst räcker till att försörja hushållet (samhällsnivå, relationsnivå). Mannen trivs med denna roll och anser i enlighet med de värderingar han fått med sig att en man som inte kan försörja sin familj inte är en riktig man (strukturnivå).

En dag stängs hans arbetsplats ned på grund av lågkonjunktur och han förlorar sitt jobb (samhällsnivå). Lågkonjunkturen slår hårt och den ekonomiska stressen blir påtaglig i samhället där paret bor (samhällsnivå). Då mannen har en specifik utbildning och är för stolt för att söka sig utanför sitt expertisområde spenderar han ofta dagarna hemma och bråken blir flera (relationell nivå). Kvinnan hittar en jobbannons via sina vänner. Hon söker jobbet och får det. När hon berättar för mannen blir han rasande. Nu skapas en ny maktobalans i förhållandet. Hon är inte lika beroende av sin man och har samtidigt övertagit hans roll som hushållets försörjare. Eftersom paret lever i en miljö där definitionen av manlighet innebär förmåga att vara aggressiv och tuff när konflikter uppstår och kvinnlighet definieras som det motsatta övergår de verbala bråken till allt mer fysiska bråk (strukturnivå).

Detta exempel innehåller samtliga fyra nivåer i den socioekologiska modellen för att förklara partnervåldet och illustrerar hur våldet skulle kunna uppstå. Genom att betrakta samtliga nivåer kan vi se att våldet sällan bara har en orsak.

Varför behöver vi veta det här?

Den fördjupade kunskapen kan underlätta arbetet med brotts-förebyggande arbete. Genom att förstå samspelet mellan de olika nivåerna för risk- och sårbarhetsfaktorer ökar möjligheter till att sätta in åtgärder minska återfallen i partnervåld.

Genom att ta hänsyn till vilka av de fyra nivåerna som är centrala för just det ärende som avses kan vi arbeta brottsförebyggande med riskhantering.

- På strukturnivå kan riskhanteringen bestå av en förändring av normer genom lagreformer, som exempelvis Sveriges lag om grov kvinnofridskränkning. Riskhanteringen kan även bestå av undervisning i skolan om normer och värderingar för att på så vis lära barn i

tidig ålder vilka beteenden som är accepterade och lämpliga. Brett opinionsbildande arbete som Kvinnohuset i Örebro bedriver i kampanjen *En annan mamma* bidrar till att öka medvetenheten om kvinnors utsatthet.

- På samhällsnivå kan riskhanteringen bestå av upplysningskampanjer om var stöd och hjälp kan fås. Ett exempel är Jämställdhetsmyndigheten och Länsstyrelsernas *Tillsammans mot våld* där matbutiker användes för att sprida information om vart man kan vända sig som utsatt för stöd. Riskhanteringen kan även bestå av en ökad integration för att på så vis minska den sociala isoleringen. Den ökade integrationen kan i sin tur exempelvis bestå av en utveckling av informationskanaler gällande utbildning och arbetsmöjligheter.
- På den relationella nivån kan riskhanteringen bestå av att förövaren får ett kontaktförbud gentemot den utsatta. Riskhanteringen kan även vara socialtjänstens arbete med att säkerställa att överlämning av gemensamma barn vid delad vårdnad sker på ett säkert sätt för den utsatta.
- På den individuella nivån kan riskhanteringen bestå av behandlingsprogram för förövaren i form av exempelvis aggressionshantering eller missbruksbehandling. Riskhanteringen kan också utgöras av direkta åtgärder såsom att skydda den utsattas kontaktuppgifter och att erbjuda ett skyddat boende.

Att läsa om hur partnervåld uppstår

Heise, L. (2011). *What Works to Prevent Partner Violence? An Evidence Overview*. <https://www.oecd.org/derec/49872444.pdf>

Heise, L. (1998). Violence against women: An integrated, ecological framework. *Violence Against Women* 4(3): 262-290.

[Joakim Petersson](#)

Jag är kriminolog och arbetar på Örebro universitet. Jag disputerade 2020 i folkhälsovetenskap med en avhandling om partnervåldsförövare och risk för återfall. Utöver forskningen undervisar jag på kriminologiprogrammet om partnervåld, viktologi och vetenskaplig metod. Jag leder även arbetet med Junior Network vid CVS.

Två typer av partnervåldsförövare

Fungerar alla som utsätter sin partner för våld på samma sätt? Forskning visar att det finns åtminstone två typer av förövare:

- Den generellt våldsamma förövaren
- Familjevåldsförövaren

De skiljer sig åt på flera sätt, t.ex. när det gäller riskfaktorer för våld och risken för återfall. Det påverkar i sin tur vilka åtgärder som krävs för att förhindra våldet. I den här artikeln får du som arbetar med partnervåld förslag på hur du kan förhålla dig till de två typerna.

Bakgrund

Många tror nog att alla män som utövar partnervåld kan betraktas som en och samma typ av person. Därmed skulle de ha samma motiv, samma riskfaktorer och samma benägenhet att använda våld på nytt. Hur väl stämmer denna uppfattning om partnervåldsförövare överens med forskningen på området?

Svaret är att verkligheten är mer komplex än så och att detta synsätt utgör ett hinder för att kunna förstå och förhindra våldet. Forskare har hittat två typer av partnervåldsförövare: den generellt våldsamma förövaren samt familjevåldsförövaren. De skiljer sig åt på flera sätt, bland annat när det gäller vilka åtgärder som fungerar för att få dem att sluta slå.

En jämförelse mellan de två typerna

Den generellt våldsamma förövaren är våldsam både mot sin partner och mot personer utanför relationen. Familjevåldsförövaren däremot är våldsam mot sin partner, men inte i andra sammanhang eller mot andra personer.

Genom att jämföra dessa två typer av partnervåldsförövare med varandra kan vi se ett flertal viktiga beteendemässiga och psykosociala skillnader.

Hur ser användningen av våld ut?

Den generellt våldsamma förövaren utövar ofta ett allvarligare och mer frekvent partnervåld, som också är mer sannolikt att trappas upp över tid. Han visar ofta attityder som stöder, ursäktar eller förminskar användningen av våld mot partnern, och attityder där kvinnan ses som mannens ägodel och han har ofta en fientlig inställning till kvinnor överlag.

Familjevåldsförövaren däremot utövar generellt sett en mindre allvarlig, och mindre frekvent, form av partnervåld, där det också är mindre sannolikt att våldet eskalerar över tid.

Det ska dock tilläggas att familjevåldsförövaren inte bör ses som en lågrisk-förövare, då forskning indikerar att även denna förövare kan utöva allvarligt, och till och med dödligt, partnervåld.

Vilka psykosociala riskfaktorer finns?

De största skillnaderna mellan de två typerna av partnervåldsförövare gäller deras psykosociala egenskaper. Den generellt våldsamma förövaren har oftare svårigheter på arbetsmarknaden och ekonomiska problem, t. ex. arbetslöshet under långa perioder. Denne har också fler konfliktfyllda partnerrelationer med upprepade bråk och separationer. En svensk studie visar att missbruk och psykisk ohälsa var mer än fem gånger så vanligt bland de generellt våldsamma partnervåldsförövarna, jämfört med bland familjevåldsförövarna. Vad gäller psykisk ohälsa är det framför allt mer vanligt med någon form av personlighetsstörning bland de generellt våldsamma förövarna, t.ex. psykopati eller antisocial personlighetsstörning.

Även om det också finns en del psykosociala problem hos familjevåldsförövare överlag, beskrivs ofta denna typ som mer socialt välanpassad utanför partnerrelationen, jämfört med den generellt våldsamma typen. Familjevåldsförövaren har därmed färre problem såsom psykisk ohälsa och

missbruk. I linje med sin större sociala välanpassning i samhället har även denna förövare färre problem med arbetslöshet och uppvisar fler icke-kriminella, pro-sociala, värderingar och attityder.

Riskerar de att återfalla?

Forskning som studerat återfall i partnervåld, och då oftast mot samma partner, visar att den generellt våldsamma förövaren är mer än dubbelt så benägen att utöva sådant våld igen, jämfört med familjevåldsförövaren. Detta gäller dock det polisanmälda våldet som präglas av höga mörkertal. Det kan innebära att återfall är mer vanliga inom båda typerna, men att anmälningsbenägenheten kan se olika ut.

Ett kanske ännu viktigare resultat är att risken för återfall, oavsett typ, är som högst under det första året efter att förövaren varit föremål för någon slags insats eller intervention, t.ex. efter att förövaren polisanmälts, blivit föremål för en riskbedömning för nytt våld, eller avslutat behandling.

Kan våldet förhindras?

Studier visar att det är svårt att få partnervåldsförövare att sluta slå. Till exempel har man inte kunnat se att behandling skulle ha någon positiv effekt på våldsutövningen. Dessa slutsatser har dock gjorts när man studerat alla partnervåldsförövare som en och samma grupp av individer. Det fåtal studier som undersökt den brottspreventiva effekten av åtgärder genom att ta hänsyn till om förövaren är generellt våldsam eller en familjevåldsförövare har däremot gett mer upplyftande resultat. Till exempel har det påvisats att familjevåldsförövare är mer benägna att vilja delta i behandling än generellt våldsamma förövare. Familjevåldsförövare verkar också bli mer avskräckta från att slå efter att ha blivit gripna av polis vid brottstillfället, jämfört med de generellt våldsamma förövarna.

Hur kan skillnaderna förklaras?

En orsak till skillnaderna mellan de två typerna av förövare kan finnas i deras anpassning till samhället och pro-sociala värderingar. Personer som har mer att förlora på att deras våldsutövande blir allmänt känt är i större utsträckning mottagliga för åtgärder som syftar till att förändra deras beteende. Detta relateras ofta till personer som är mer socialt välanpassade i samhället, t.ex. att de i större utsträckning har arbete, en högre utbildningsnivå och en socioekonomisk status. Applicerat på partnervåldsförövare

innebär detta att familjevåldsförövare överlag har en bättre, mer pro-social, anpassning till samhället. Detta kan i sin tur förklara deras lägre återfallsbenägenhet och att de i större utsträckning kan tillgodogöra sig t.ex. behandling.

Den generellt våldsamma förövaren har däremot en sämre anpassning till samhället och delar inte de pro-sociala värderingar som människor i allmänhet har. Detta kan bero på deras fler psykosociala problem, t.ex. missbruk, psykisk ohälsa och arbetslöshet, vilket försvårar mottagligheten för insatser som syftar till att förändra deras beteende, oavsett om det är behandling för våld och våldstödande attityder eller avskräckning genom att polisen ingriper.

Vad innebär detta för arbetet med stoppa våldet?

Med kunskap om de två typerna följer flera praktiska implikationer. Främst kan den möjliggöra identifiering av de förövare som löper störst risk att återfalla och bidra med information om vilken typ av insatser som kan vara lämpliga. Resultat kan sammanfattas i följande rekommendationer:

- Det första steget vid en riskbedömning för återfall i partnervåld bör vara att identifiera vilken typ av förövare man har att göra med. Det kan göras relativt enkelt genom att fastställa hur dennes tidigare användning av våld i olika sammanhang ser ut.
- Även om den generellt våldsamma förövaren överlag är mer benägen att återfalla i partnervåld finns det högrisk-förövare bland båda typer. Kom därför ihåg att inte alla familjevåldsförövare är lågrisk-förövare!
- Risken för återfall inom ett år är hög, oavsett typ. Därför är det viktigt att riskhantering sker så fort som möjligt.
- Kontaktförbud och behandling är mer effektiva för familjevåldsförövare. Generellt våldsamma förövare kräver andra insatser, primärt inriktade mot deras psykosociala problem, t.ex. missbruk,

psykisk ohälsa, arbetslöshet. Först efter dessa insatser kan det bli möjligt för förövaren att ändra sitt beteende.

Att läsa om två typer av partnervåldsförövare

Petersson, J. (2020). Identifying risk for recidivism among partner violent men reported to the Swedish police (Doktorsavhandling, Mittuniversitet, Sundsvall).

Hur refererar du till tidskriften i din forskning?

Strand, S. (2021). Stalkning - att förfölja någon. Vi talar om relationer. *CVS Texter om våld* 1(1), 11-22.

Vikander, M. (2021) Barns upplevelser av skyddat boende Vi talar om relationer.
CVS Texter om våld 1(1), 13-18.

Källvik, E. (2021) Hedersrelaterat våld mot barn och unga- Hur ser lagen ut i Sverige? Vi talar om relationer.
CVS Texter om våld 1(1), 19-22.

Olsson, H. (2021) Arbetet mot hedersvåld - ur socialtjänstens och de utsattas perspektiv. Vi talar om relationer.
CVS Texter om våld 1(1), 23-28.

Persson, M. (2021) Vad är ekonomiskt våld i nära relationer? Vi talar om relationer. *CVS Texter om våld* 1(1), 29-34.

Stjernqvist, J. (2021) Hur kan vi förklara partnervåldets uppkomst? Vi talar om relationer. *CVS Texter om våld* 1(1), 35-43.

Petersson, J. (2021). Två typer av partnervåldsförövare. Vi talar om relationer. *CVS Texter om våld* 1(1), 44-48.

Den populärvetenskapliga tidskriften *Texter om våld* riktar sig till professionella och ideellt verksamma inom vård, omsorg, utbildning och rättsväsende och andra professioner. Forskare berättar om nya rön och intressanta frågor på ett tillgängligt sätt.

* * *

Centrum för våldsstudier (CVS) är en tvärvetenskaplig forskningsmiljö vid Örebro universitet som samlar ett 30-tal forskare som fokuserar på olika former av våld i samhället.

Syftet med CVS är att bidra till ett samhälle fritt från våld. För att nå dit samlar vi expertis inom forskning från olika discipliner på ett ställe och arbetar tillsammans