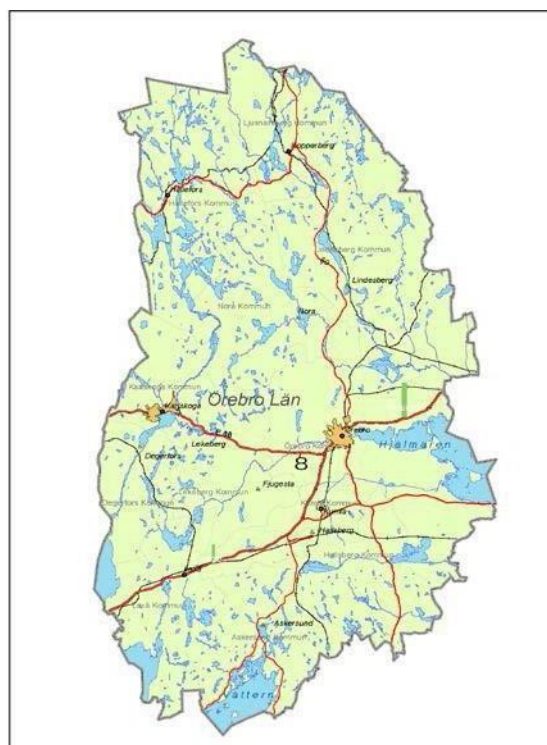


# **VFU-GUIDEN**

## **– SJUKSKÖTERSKEPROGRAMMET**



## Innehåll

1.	INLEDNING.....	
2.	BAKGRUND .....	
2.1	VFU-organisation.....	
3.	SJUKSKÖTERSKEPROGRAMMET PÅ VFU-TORGET .....	
3.1	Terminsinformation.....	
4.	KLINISKT TRÄNINGSCENTRUM (KTC).....	
5.	PRINCIPER FÖR PLACERING I VFU.....	
5.1	Förtur till VFU på en viss ort - prioriteringsgrunder .....	
5.2	Krav för tillträde till kurs.....	
5.3	Studieuppehåll/återupptagande av studier efter studieuppehåll.....	
5.4	VFU-torget – verktyget för VFU-placering och information .....	
5.5	Jäv – objektiv bedömning under VFU .....	
5.6	Studentens mail – en viktig informationskanal .....	
6.	RUTINER FÖR KONTAKT MED VFU-PLATS .....	
6.1	Fältstudier inom Örebro län – termin 1.....	
6.2	VFU inom kommuner i Örebro län ... ..	
6.3	VFU inom slutna somatiska vård, Region Örebro län.....	
7.	RÄTTIGHETER, SKYLDIGHETER OCH SÄKERHET .....	
7.1	Sekretess och tystnadsplikt .....	
7.2	Registerkontroll .....	
7.3	Arbetstider och närvaro under VFU .....	
7.4	Namnskylt.....	
8.	LÄRANDE OCH BEDÖMNING .....	
8.1	Studieplan.....	
8.2	Reflektion – en viktig del av lärandet .....	
8.3	Bedömning av student och riktlinjer för stöd.....	
8.4	Funka – studera med funktionshinder .....	
9.	REGLER FÖR RESOR OCH DUBBELT BOENDE .....	
9.1	Resebidrag/ - ersättning .....	
9.2	Övernattningsmöjligheter under VFU .....	
10.	PERSONSKADA.....	
10.1	Försäkring .....	
10.2	Tillbud .....	
10.3	Stickskada .....	
11.	HYGIEN OCH VACCINATIONER .....	
11.1	Basala hygienrutiner och klädregler i vården.....	
11.2	MRSA – Methicillin Resistent Staphylococcus Aureus .....	
11.3	VRE – Vancomycinresistenta enterococcer.....	
11.4	ESBL – Extended Spectrum Betalaktamaser.....	
11.5	Vaccinationer.....	
12.	STUDENTERNAS VÄRDERING AV VFU.....	

Ansvariga: Programledning och VFU-samordnare.

Gäller från HT2018

## 1. INLEDNING

Guiden för verksamhetsförlagd utbildning – VFU Guiden, innehåller information om praktiska frågor och regler för verksamhetsförlagd utbildning (VFU), studiebesök och fältstudier. Den utgör ett sammandrag från ett flertal dokument och webbplatser, varför det är viktigt att läsa mer på de hänvisningar som görs. Det kan även behöva ske en viss anpassning till lokala riktlinjer beroende på aktuell VFU placering.

Den vänder sig till studenter i sjuksköterskeprogrammet, till yrkeshandledare, till lärare och administratörer med delaktighet/ansvar för VFU, till berörda kontaktpersoner inom Region Örebro län och Örebro läns kommuner.

På institutionens hemsida under verksamhetsförlags utbildning (VFU), finner du blanketter och dokument som berör VFU. Varje termin som har en kurs med VFU, har en egen terminsplats med specifikt kursmaterial. [www.oru.se/hv/vfu](http://www.oru.se/hv/vfu)

## 2. BAKGRUND

Enligt Högskolelagen (SFS 1992:1434) ska VFU vara högskolemässig. Detta innebär att, studenten ska få möjlighet att utveckla sin kunskap, färdighet och förmåga, för att successivt uppnå handlingsberedskap och ett kritiskt förhållningssätt. Det förutsätter även tillfälle till reflektion och samtal med kompetenta handledare som företräder det blivande yrket. En väl upplagd VFU, med teoretisk förankring i det praktiska handlandet och med möjlighet att träna ökat ansvarstagande, förutsätts även leda fram till personlig utveckling och mognad. Högskolemässig VFU kan förväntas ha positiv betydelse för möjligheterna att rekrytera kompetenta medarbetare till vården.

Utgångspunkten för det pedagogiska arbetet är studenternas eget ansvar för aktivt kunskapsökande och ett kritiskt förhållningssätt. VFU ska ge studenten möjlighet till ett lärande i arbetet och tillfälle att utveckla yrkeskunskaper samt öva förmågan till reflektion omkring den kunskap som aktualiseras i VFU. Det innebär att studenten ska tillämpa och integrera teoretiska kunskaper och praktiska färdigheter. VFU sker under handledning, för stöd till såväl lärande som personlig utveckling.

### 2.1 VFU-organisation

Örebro universitet har tecknat avtal med Region Örebro län och Örebro läns kommuner. Dessa reglerar parternas åtaganden såsom beställning och tillhandahållande av VFU platser, kliniska läraranställningar och samverkan. Genom avtalen har Institutionen för hälsovetenskaper (HV) tillgång till platser för VFU inom hälso- och sjukvård i länets tolv kommuner, tre sjukhus, ca 30 vårdcentraler och verksamheter inom psykiatri och habilitering. Till avtalet hör en kvalitetspolicy med syftet att erbjuda studenterna goda villkor i VFU.

## 3. SJUKSKÖTERSKEPROGRAMMET

På varje *terminsplats* finns aktuella dokument som studiehandledning, studieplan, bedömningsunderlag m.m.

[www.oru.se/hv/vfu](http://www.oru.se/hv/vfu)

Länk till aktuell utbildningsplan och kursplan <https://www.oru.se/utbildning/>

## 3.1 Terminsinformation

### **Termin 1, Omvårdnadsvetenskap, Introduktion till sjuksköterskeprofessionen, 7,5 hp.**

I kursen ingår två dagars fältstudier där avsikten är att tydliggöra sjuksköterskans funktions- och ansvarsområde. Studenten ska följa en sjuksköterska i dennes verksamhet, någonstans inom länets olika vårdområden.

För mål med kursen, se kursplan med kurskod OM304G.

### **Termin 2, Omvårdnadsvetenskap, Grundläggande omvårdnad och hälsopsykologi, 15 hp.**

VFU sker under två veckor inom kommunernas vård- och omsorgsboenden med syftet att studenten ska skaffa sig grundläggande kunskaper i basal omvårdnad, träna praktiska moment och fokusera mötet med vårdtagarna. Utifrån var enskild students tidigare kunskaper, kan behov finnas att handledas av en undersköterska till att mer delta i sjuksköterskans arbete för personlig utveckling. En sjuksköterska är ytterst ansvarig för handledning och bedömning.

För mål med kursen, se kursplan med kurskod OM306G.

### **Termin 3, Omvårdnadsvetenskap, Klinisk omvårdnad I, samt informatik, 22,5 hp.**

VFU genomförs under fem veckor inom somatisk hälso- och sjukvård och studenten ska tillsammans med sjuksköterskan identifiera, bedöma, planera, utföra och utvärdera grundläggande och specifika omvårdnadsåtgärder. Det ingår läkemedelsberäkning och dokumentation av läkemedel och att utföra praktiska färdigheter samt att hantera medicinteknisk utrustning.

För mål med kursen, se kursplan med kurskod OM310G.

### **Termin 4, Omvårdnadsvetenskap, Klinisk omvårdnad II, kommunikation och lärande, 22,5 hp.**

Fem veckor VFU inom den somatiska hälso- och sjukvården. Studentens ansvarstagande och självständighet förutsätts öka vad gäller bedömning, planering och värde värdering av patientens aktuella situation vid vanligt förekommande sjukdomstillstånd i relation till olika teoretiska utgångspunkter. Studenten ska kunna dokumentera utifrån omvårdnadsprocessens alla steg.

Bemötande och samtal fokuseras samt att praktiska färdigheter med beaktande av hygien och säkerhetsföreskrifter på ett för patienten säkert sätt, samt att kunna beräkna och hantera läkemedel.

För mål med kursen, se kursplan med kurskod OM311G.

### **Termin 5, Omvårdnadsvetenskap, Hälsofrämjande arbete samt psykisk ohälsa, 15 hp.**

Kursen har två delkurser, en med fokus på hälsofrämjande arbete och en med fokus på psykisk ohälsa. I delkursen hälsofrämjande arbete genomför studenterna VFU under två veckor inom primärvården, med placering på någon vårdcentralerna i länet. I primärvården ges möjlighet till hälsofrämjande patientmöten med stöd av handledning. Studenterna genomför även tre veckors VFU inom psykiatrisk vård, i delkursen psykisk ohälsa. Genom VFU får studenterna tillämpa sina kunskaper inom psykiatrisk omvårdnad.

För mål för kursen, se kursplan med kurskod OM312G.

#### **Termin 6, Omvårdnadsvetenskap, Klinisk omvårdnad III, arbetsledning, teamarbete och yrkesroll, 15 hp.**

Denna kurs är inriktad på akut omhändertagande, somatisk vård, samt sjuksköterskans yrkesroll och ledarskap. Studenten ska med tidigare kunskaper och utifrån teoretiska utgångspunkter kunna bedöma och kritiskt granska patientens hälsoproblem och omvårdnadsbehov, rapportera och dokumentera patientomvårdnaden. Samverkan med olika yrkesgrupper i teamet och samordning och ledning av omvårdnadsarbetet har framträdande plats. Kursen innehåller fem veckors VFU inom den somatiska hälso- och sjukvården.

VFU För mål med kursen, se kursplan kurskod OM314G.

#### **Termin 6, Omvårdnadsvetenskap, Klinisk omvårdnad IV, samt geriatrisk och palliativ vård, 15 hp.**

Sjuksköterskeprogrammets sista kurs innehåller fyra veckors VFU i geriatrisk och palliativ vård. Den genomförs inom Örebro läns kommuner, inom hemsjukvård och/eller vårdboende. Studenten ska kunna arbeta med komplexa vårdssituationer, i samband med äldres ohälsa samt vid vård av obotligt sjuka patienter. Studenten ska bedöma omvårdnadsbehov och planera för vård som främjar patientens hälsoprocesser/livskvalitet samt att hantera läkemedel. Samverkan med olika professioner ingår. För mål med kursen, se kursplan med kurskod OM315G.

## **4. KLINISKT TRÄNINGSCENTRUM (KTC)**

Institutionen för hälsovetenskaper har ett kliniskt träningscentrum, med en vårdmiljö som är utrustad med helkroppsdockor, träningsattrapper och teknisk apparatur. Här ges studenten möjlighet att:

- i en realistisk miljö, förberedas inför VFU genom lärarledda undervisningstillfällen i sjukvårdsteknik, omvårdnadssituationer med inlevelseövningar samt rollspel med patient/sjuksköterska/anhörigroller
- självständigt träna olika praktiska moment i egen takt, enskilt eller i grupp, efter det att teoretisk och praktisk förberedelse ägt rum
- använda dator i anslutning till träning av olika moment och härigenom koppla aktuell forskning inom området
- examineras i kursernas olika praktiska moment

Huvudsyftet med KTC är att du som student på ett så realistiskt sätt som möjligt ges tillfälle att träna och utveckla de praktiska färdigheter som är vanligt förekommande i din kommande yrkesprofession. För hög patientsäkerhet och även din egen säkerhet är det viktigt att du innan den verksamhetsförlagda utbildningen tränar metoder och tekniker på KTC.

På KTC gäller basala hygienrutiner, detta innebär att studenter och personal bär kortärmad vårdtunika vid undervisning, examination och egen träning i KTCs lokaler (Enligt gällande riktlinjer). Långt hår och skägg ska fästas upp så att det inte hänger eller faller ned. Om huvudduk används ska den fästas så den inte lossnar, nedhängande delar ska vara instoppade under arbetsdräkten. Smycken eller armbandsur på händer och underarmar är inte tillåtet. Namnskylt kommer att tillhandahållas

I VFU finns stora möjligheter att träna och uppöva färdigheter på praktiska moment. För att få denna möjlighet måste student först ha fått undervisning om detta på KTC och tränat på de moment som ingår i kursen. Student kan annars nekas till att utföra dessa arbetsuppgifter på patienter.

## 5. PRINCIPER FÖR PLACERING I VFU

Utgångspunkten för en VFU placering är fastställd i gällande utbildningsplan.

”Örebro universitet har tecknat avtal om samverkan kring verksamhetsförlagd utbildning med Region Örebro län och kommuner i länet. Studenten anvisas utbildningsplatser för verksamhetsförlagd utbildning, företrädesvis till verksamheter som ingår i de tecknade avtalen, vilket kan medföra att verksamhetsförlagd utbildning förläggs utanför utbildningsort/hemort. Studenten har ej rätt att själv bestämma utbildningsplats för verksamhetsförlagd utbildning.

Verksamhetsförlagd utbildning kan medföra merkostnad för studenten i form av resor och bostad”.<sup>1</sup>

### 5.1 Förtur till VFU på en viss ort - prioriteringsgrunder

En prioriteringsordning finns i de fall sökande konkurrerar om VFU platser på samma ort. Från termintvå ges student möjlighet att ansöka om att få göra VFU i Örebro, i närheten av Örebro eller på en annan ort inom avtalsområdet. Se Riktlinjer för ansökan samt prioriteringsgrunder gällande förtur till verksamhetsförlagd utbildning under rubriken Student

Dokument/blanketter [www.oru.se/hv/vfu](http://www.oru.se/hv/vfu)

Förtur till en VFU placering på en bestämd ort är ingen rättighet, och kan enbart garanteras om platstillgången är tillräcklig i förhållande till antal sökande. OBS att det inte gäller en specifik VFU plats.

### 5.2 Krav för tillträde till kurs

För att bli registrerad och få tillträde till programmets kurser måste den kommande kursens särskilda behörighet vara uppfylld. Programkurserna bygger på varandra och den behörighet som gäller är inskriven i respektive kursplan. Det är studentens ansvar att genomföra eventuell omtentamen i god tid för att inte behöva göra studieuppehåll. Studenter uppmanas att via Studentforum ta reda på sina resultat som registrerats i studiedokumentationssystemet Ladok.

Alla programstudenter ska söka de kurser de avser att gå kommande termin [www.antagning.se](http://www.antagning.se) Sista datum för ansökan till höstkurser är den 15 april och inför vårkurser, den 15 oktober året innan. Därefter följer att tacka ja till erbjuden plats/svara på antagningsbeskedet samt att registrera sig vid kursstart.

### 5.3 Studieuppehåll/återupptagande av studier efter studieuppehåll

Student ska anmäla ett ev. uppehåll från studierna hos studievägledaren på institutionen.<sup>2</sup> Det krävs särskilda skäl för att garanteras plats vid återupptagandet av studierna efter studieuppehåll. Det är av särskild vikt att student som har tilldelats en VFU plats och därefter avser att göra uppehåll/avbrott, snarast meddelar detta till studievägledaren, eftersom institutionen vanligtvis betalar för bokad VFU plats.

Om student avser att återkomma efter studieuppehåll krävs anmälan via [www.antagning.se](http://www.antagning.se), tider enligt ovan. Om studenten avser att göra studieuppehåll från en påbörjad kurs, kontakta studievägledningen på institutionen för information.

---

<sup>1</sup> Utbildningsplan Sjuksköterskeprogrammet, [www.oru.se](http://www.oru.se) / Utbildning / Program / Utbildningsplaner / Sjuksköterskeprogrammet

<sup>2</sup> Antagningsordning för Örebro universitet - utbildning på grundnivå och avancerad nivå. Styrelsebeslut

## 5.4 VFU-torget – verktyget för VFU placering och information

Studenter på sjuksköterskeprogrammet ska alltid prioritera/önska VFU plats varje gång en kurs innehåller VFU. Aktiviteten sker på VFU-torget under en bestämd sökperiod. Vårdverksamheternas presentationer finns på VFU torget, se *Verksamhetspresentationer*.

Information samt uppgift om sökperiod och tider finns på institutionens hemsida [www.oru.se/hv/vfu](http://www.oru.se/hv/vfu) under respektive terminsplats samt skickas av VFU handläggare, till studentens angivna mailadress.

Efter sök periodens slut fördelas VFU platserna av en programfunktion, som tilldelar studenten den första lediga platsen bland de val som studenten gjort. Av rättviseskäl är det programfunktionen som avgör i vilken ordning studentens namn dras.

**OBS!** att vårdverksamheterna kan behöva ändra på studenters placeringar, utifrån aktuellt läge i verksamheterna, vilket innebär att studenter kan behöva byta VFU plats. Detta verkställs av VFU handläggare som också meddelar studenten ett ev. byte.

**OBS!** Det är viktigt att studenten inte söker samma VFU-placering som hen varit placerad vid sen tidigare.

När VFU platserna publicerats på VFU torget får studenterna ett meddelande via mail, och de kan logga in i sin studentprofil och se vilken plats de fått.

## 5.5 Jäv – objektiv bedömning under VFU

Student får inte göra VFU på en arbetsplats där denne har relationer av något slag. Detta mot en bakgrund av att det kan bli en anmärkning mot en persons partiskhet och en jävsituation kan uppstå, i synnerhet när det ingår en bedömning av studentens prestationer under VFU. Exempel på jävsituationer är om studenten arbetar eller har arbetat på avdelningen eller har en anhörig/vän som arbetar där. Enligt primärvårdens riktlinjer får student inte genomföra VFU på en primärvårdsenhet där denne är listad (valt som sin vårdcentral) eller söka VFU plats på en planerad blivande arbetsplats, gäller även VFU-platser utanför länet. En VFU period inom utbildningen får inte utgöra en inskolningsperiod.

Student kan meddela VFU handläggare vilken/vilka VFU platser som är olämpliga av ovanstående skäl.

## 5.6 Studentens e-post – en viktig informationskanal

Snarast efter registreringen på programmet ska studenten aktivera sitt studentkonto. Information från lärare, olika VFU platser m.fl. förmedlas till studenten via e-post, varför en regelbunden kontroll av inkommande e-post är viktig. Ta för vana att kolla ”skräplådan”.

VFU handläggare arbetar inte i Blackboard.

## **6. KONTAKT MED VFU-PLATS**

När studenter informeras att VFU placeringarna är klara, loggar de in i sin profil och tar del av informationen. Rutinerna om vem som kontaktar vem, skiljer sig åt mellan olika VFU platser.

### **6.1 Fältstudier inom Örebro län – termin 1**

VFU plats inom Region Örebro län: Studenten tar omgående kontakt med den namngivna handledaren/kontaktpersonen.

VFU plats inom kommuner i Örebro län: Studenten tar omgående kontakt med den namngivna handledaren/kontaktpersonen. Studenten ska vara på plats vid enhetens reception eller entré om reception saknas och där mötas av enhetschef, handledare eller annan person från handledarens grupp, vid överenskommelse.

Om kontakt inte etablerats när det är mindre än 1 vecka kvar, kontakta vården direkt.

### **6.2 VFU inom kommuner i Örebro län**

Senast tre veckor innan VFU periodens början, ska studenten kontakta namngiven handledare/kontaktperson.

### **6.3 VFU inom slutna somatisk vård, Region Örebro län**

Studenten blir kontaktad av någon från den tilldelade VFU platsen.

Om kontakt inte etablerats när det är mindre än 2 veckor kvar, maila angiven kontaktperson på VFU torget alternativt ansvarig AKA.

## **7 RÄTTIGHETER, SKYLDIGHETER OCH SÄKERHET**

### **7.1 Sekretess och tystnadsplikt**

Student är likställd med övrig personal när det gäller sekretess och tystnadsplikt. Student ska informera sig om vad som gäller angående detta enligt Offentlighets- och sekretesslagen (SFS 2009:400) och Patientsäkerhetslagen (SFS 2010:659). Studenter underteckna en försäkran på gällande bestämmelser angående sekretess och tystnadsplikt. Undertecknad sekretessblankett skickas till Utbildningscentrum Region Örebro län. Se vidare under rubriken Student Dokument/blanketter [www.oru.se/hv/vfu](http://www.oru.se/hv/vfu)

Vid seminarieredovisningar av patientfall ska ansvarig lärare samla in dokumenten och förstöra dessa. Uppgifter får inte spridas via intranät eller internet.

Sekretess och tystnadsplikt gäller vid användning av sociala medier (ex Facebook, Instagram), och vårderfarenheter får inte diskuteras på offentliga platser eller vid färd med buss eller tåg.

### **7.2 Registerkontroll**

Det kan förekomma att student behöver skaffa ett registerutdrag hos polismyndigheten inför en VFU period. Om detta blir aktuellt, blir studenten informerad. Lag om belastningsregister (SFS 1998:620).



### 7.3 Arbetstider och närvaro under VFU

Studenter som deltar i arbetet på en arbetsplats likställs med arbetstagare och lyder under Arbetsmiljölagen.<sup>4</sup> Arbetstidslagen innehåller bestämmelser om arbetstidens förläggning.<sup>5</sup> VFU under utbildningen ska följa avdelningens/enhetens arbetstider och förekommer både *dag- och kvällstid* samt under *helger*, vilket avgörs utifrån typ av vårdområde. Även *natt* kan ingå inom vissa vårdområden. *Semester eller annan längre ledighet* accepteras ej under fastställd VFU period. I studiehandledningen framgår hur många timmar av en arbetsvecka som utgör VFU. Handledaren utformar schema så att studenten ges möjlighet att nå målen för det aktuella avsnittet och med hänsyn tagen till kontinuitet i patientomvårdnaden. Under VFU ska utrymme finnas för teoretiskt kunskapsinhämtande i anslutning till studieuppgifter, i syfte att integrera och tillämpa teoretiska kunskaper och praktiska färdigheter.

Om student är frånvarande ska yrkeshandledare/klinisk adjunkt kontakta kursansvarig och/eller examinator.

Om studenten blir sjuk och riserar att inte kunna fullgöra VFU-perioden är det viktigt att studenten anmäler detta till studievägledare och VFU handläggare, för att inte VFU tillfället ska anses förbrukat. Studenten ska även göra sjukanmälan till Försäkringskassan. Läs mer på försäkringskassans hemsida [www.forsakringskassan.se](http://www.forsakringskassan.se)

### 7.4 Namnskylt

Institutionen tillhandahåller en namnskylt som ska användas under VFU. Den beställs av kursansvarig. Om namnskylden förloras måste studenten skaffa en ny, kontakta institutionstekniker på KTC.

## 8 LÄRANDE OCH BEDÖMNING

### 8.1 Studieplan

Studenten har ett ansvar för och inflytande över sitt lärande och ska förbereda sig inför sin VFU genom att tänka igenom sitt kunskapsbehov utifrån kursplanens mål och egna behov av utveckling och ansvara för planering och genomförande av studierna. Från termin 2 skall studenten skriva en studieplan innan VFU perioden. Studieplanen skall vara ett stöd för det egna lärandet. Studieplanen bör revideras såväl under en VFU period som mellan olika perioder och behållas till nästa VFU period, vilket underlättar för studenten att följa sin professionella utveckling. En mall för *studieplanen* finns på respektive terminsplats. För att skapa goda förutsättningar för det inledande planeringssamtalet mellan student och yrkeshandledare behöver yrkeshandledaren ta del av planeringen senast vid studentens ankomst.

---

<sup>4</sup> Arbetsmiljölagen (1977:1160) 1 kap 3§

<sup>5</sup> Arbetstidslagen (1982:673) 1§

## 8.2 Reflektion – en viktig del av lärandet

Reflektion är en viktig del i lärandet och studenten ska regelbundet ha möjlighet att reflektera över situationer/händelser som hon/han har upplevt eller uppfattat under VFU, för att få möjlighet att utveckla en ökad handlingsberedskap. Reflektionen ska genomföras tillsammans med yrkeshandledare.

Vid varje reflektionstillfälle ska studenten lyfta fram sitt handlande i relation till ansvarstagande vad gäller patientens omvårdnad. Använd *Guide till Systematisk reflektion, för lärande och utveckling i vården*.<sup>6</sup>

## 8.3 Bedömning av student och riktlinjer för stöd

Mot bakgrund av lärandemålen, som tydliggörs i kursplanen och studentens individuella studieplan, ska bedömning ske kontinuerligt under VFU perioden. Yrkeshandledaren gör en samlad bedömning av studentens måluppfyllelse, efter halva VFU perioden och efter avslutad VFU. Bedömningen ska kommuniceras med studenten.

**Termin 1,** Efter genomförd fältstudie skall intyg om närvaro omgående skickas till den lärare som namnges på formuläret.

**Termin 2,** En bedömning genomförs efter första veckan och framkommer då brister skall kursansvarig genast kontaktas. Efter genomförd VFU ifylles Bedömningsunderlaget och undertecknas av student och ansvarig yrkeshandledare/studentansvarig sjuksköterska. Yrkeshandledaren ska omgående skicka bedömningsunderlaget till den lärare eller administratör som namnges på formuläret.

**Termin 3 och 4,** Ett samtal genomförs efter cirka halva VFU perioden för att studenten skall få återkoppling av handledare och AKA. Slut bedömning planeras sedan de sista dagarna av perioden. AKA skickar sedan bedömningsunderlaget till universitetet.

**Termin 5,** Vid VFU i primärvården genomförs bedömningen efter studentens 2 VFU veckor. Bedömningsunderlaget undertecknas av student och ansvarig yrkeshandledare/studentansvarig sjuksköterska och skickas till namngiven mottagare på underlaget. Bedömning av VFU i psykiatrisk omvårdnad diskuteras med studenten efter cirka halva VFU tiden. Slutbedömningen sker efter studentens 3 veckors VFU. Bedömningsunderlaget undertecknas av student och ansvarig yrkeshandledare/studentansvarig sjuksköterska och skickas till namngiven mottagare på underlaget.

**Termin 6,** Omvårdnadsvetenskap, Klinisk omvårdnad III, arbetsledning, teamarbete och yrkesroll, 15 hp. OM314G och Klinisk omvårdnad IV, samt geriatrisk och palliativ vård, 15 hp. OM315G Ett samtal genomförs efter cirka halva VFU perioden för att studenten skall få återkoppling av handledare och AKA. Slutbedömning planeras sedan de sista dagarna av perioden. AKA skickar sedan bedömningsunderlaget till kursansvarig.

**I de fall yrkeshandledaren känner tveksamhet inför studentens måluppfyllelse och prestationer ska yrkeshandledaren noga informera studenten. Yrkeshandledaren ska också meddela berörd kursansvarig/examinator på universitetet omgående.**

---

<sup>6</sup> Hemmingsson, U-B., & Ivarsson, A. Systematisk reflektion för lärande och utveckling i vården. Institutionen för hälsovetenskap och medicin, Örebro universitet

Student ska i möjligaste mån stödjas för att förhindra studieuppehåll/studieavbrott. Vid brister, särskilda svårigheter eller problem gäller att dessa snarast identifieras och hanteras korrekt. Enligt gällande "Riktlinjer om stödåtgärder vid problem under verksamhetsförlagd utbildning", finns [www.oru.se/hv/vfu](http://www.oru.se/hv/vfu)

Om studenten ej nått kursmålen och därmed underkänts i VFU har studenten enligt kursplan, möjlighet att göra om VFU perioden en gång.

Om studenten önskar en kopia av bedömningsunderlaget från VFU ska en kopia begäras i samband med bedömningen.

## **8.4 Funka – studera med funktionshinder**

Studenter med funktionshinder ska kunna bedriva studier på lika villkor som andra studenter. God tillgänglighet och tillgång till individuellt pedagogiskt stöd ska ge studenten möjlighet att genomföra sina studier. På Funka inom Studentavdelningen finns handläggare som studenten kan kontakta för en planering av möjligt stöd.<sup>7</sup>

## **9 REGLER FÖR RESOR OCH DUBBELT BOENDE**

### **9.1 Resebidrag/ - ersättning**

Regler, ansökningsblanketter och information om utbetalningsrutiner finns [www.oru.se/hv/vfu](http://www.oru.se/hv/vfu)  
Institutionen ger ett bidrag för resor till länets kommunala verksamheter  
Ersättning kan även utgå för dubbelt boende

### **9.2 Övernattningsmöjligheter under VFU**

På en del VFU platser i länet finns övernattningsplatser att tillgå.

## **10 PERSONSKADA**

Se vidare information om skada och/eller tillbud på institutionens hemsida [www.oru.se/hv/vfu](http://www.oru.se/hv/vfu) under Student Dokument/Blanketter.

---

<sup>7</sup> [www.oru.se](http://www.oru.se) / Utbildning / Studera med funktionshinder

## 10.1 Försäkring

Studenter vid de statliga universiteten och högskolorna är försäkrade via Kammarkollegiet. Försäkringen täcker personskador genom olycksfall samt vissa fall av sjukdom genom smitta. Ersättning lämnas för läkarvård, mediciner, sjukgymnastik, sjukresor och andra utgifter samt för sveda och värk. Om skadan blir bestående ersätter försäkringen inkomstförlust, lyte och men samt kostnader och olägenheter i övrigt. En personskada ska rapporteras till både Kammarkollegiet och Försäkringskassan.

## 10.2 Tillbud

Om student är nära att göra sig illa men lyckas förhindra att skada sig ska en tillbudsanmälan göras. Denna anmälan kan då leda till att det som orsakade tillbudet blir åtgärdat. Studenten fyller i en anmälan som sen ska skrivas under av institutionens prefekt. Anmälan lämnas vidare till Personalavdelningen på universitetet.

## 10.3 Stickskada

Region Örebro län har hygienrekommendationer om student under VFU stuckit sig eller fått blod på känsligt område. Följ Region Örebro läns riktlinjer samt anmäl skadan till Kammarkollegiet och Försäkringskassan. Se "Akuta åtgärder vid inträffad risk för blodsmitta". Se vidare under rubriken Student Dokument/blanketter [www.oru.se/hv/vfu](http://www.oru.se/hv/vfu)

# 11 HYGIEN OCH VACCINATIONER

Resistenta bakterier ökar i vården. Smittrisker finns inom såväl kommunernas som landstingens vårdformer och ett förebyggande säkerhetstänkande i arbetet är viktigt. I de flesta verksamheter används arbetsdräkt, men undantag finns och privata kläder används.

Om studenten har behov av en udda storlek på arbetskläder bör handledaren kontaktas i god tid.

## 11.1 Basala hygienrutiner och klädregler i vården

Vårdpersonal kan via händer och kläder överföra smitta från vårdtagare till personal, från personal till vårdtagare samt mellan vårdtagare. Den viktigaste åtgärden för att minska risken för vårdrelaterade infektioner är att all personal, såväl inom landstinget som kommunerna, arbetar efter basala hygienrutiner vid vårdarbete eller där direktkontakt med patient förekommer (SOSFS 2007:19). Observera rekommendationerna att piercing av slemhinna ska undvikas. Se vidare under rubriken Student Dokument/blanketter [www.oru.se/hv/vfu](http://www.oru.se/hv/vfu) och de hänvisningar som görs till Region Örebro läns riktlinjer. *LOKALA FÖRESKRIFTER BETRÄFFANDE KLÄDSEL OCH HYGIEN SKA FÖLJAS.*

## 11.2 MRSA – Methicillin Resistent Staphylococcus Aureus

MRSA är en hud- och sårbakterie som har blivit resistent mot vanliga antibiotika. Erfarenheten visar att MRSA lätt kan spridas inom ett sjukhus/vårdinrättning och orsaka infektioner som kan vara mycket svårbehandlade.

Som student är du skyldig att kontakta Campushälsan för en kostnadsfri provtagning avseende MRSA för att påvisa att du inte är bär på smitta eller är smittad. **Har du;** - under de senaste 6 månaderna aktivt deltagit i patientvård inom slutenvård och/eller öppenvård utanför Sverige eller om du under de senaste 6 månaderna aktivt deltagit i patientvård inom slutenvård och/eller öppenvård i Sverige där kända problem med MRSA föreligger.

Du ansvarar själv för att meddela kursansvarig lärare vid ett ev. positivt resultat på provtagningen. För inresande studenter gäller också kravet på provtagning, oavsett om studenten genomfört detta test i hemlandet innan utresan.

Student/personal som gjort VFU/arbetat på en enhet inom länet, och där man har haft ett utbrott avMRSA är det en rutin att screening utförs. Socialstyrelsen och Region Örebro län redovisar åtgärder för att personal inkl. studerande inom vård och omsorg som bär på MRSA *identifieras* och *handläggsså* att man där förebygger spridning av MRSA. Se vidare under rubriken Student Dokument/blanketter [www.oru.se/hv/vfu](http://www.oru.se/hv/vfu)

### 11.3 VRE – Vancomycinresistenta enterococcer

Enterococcker tillhör tarmens normala bakterieflora och är naturligt resistenta mot många antibiotikagrupper. VRE är enterococcker som utvecklats resistens även mot de flesta av de antibiotika som är tillgängliga idag. Klinisk infektion med denna bakterie drabbar oftast kroniskt sjuka immunnedsatta patienter med upprepade långvariga antibiotikabehandlingar. Enterococcker kan vara svåra att tvätta och städa bort i sjukhusmiljö och smittspridning inom vården sker framför allt genom kontaktsmitta.

### 11.4 ESBL – Extended Spectrum Betalaktamaser

Detta är ett samlingsnamn på tarmbakterier, framför allt E. Coli och Klebsiella som har plockat upp genfragment från varandra vilka kodar för effektiva enzymer som bryter ner de antibiotika som används. Eftersom dessa bakterier är mycket viktiga patogener vid urinvägsinfektioner och blodförgiftning är det viktigt att vi identifierar bärare i tarm, sår och katetrar vid inläggning på sjukhus och med hygienrutiner förhindrar smittspridning.

Gemensamt för MRSA, VRE och ESBL är att ett överanvändande av bred antibiotika ökar förekomsten av dessa multiresistenta bakterier (MRB).

### 11.5 Vaccinationer

Hepatit B är en virussjukdom som sprids via blod och andra infekterade kroppsvätskor och kan orsaka allvarlig leverinflammation. Vaccination rekommenderas och kan utföras av Campushälsan mot betalning. Se institutionens beslut, institutionens hemsida [www.oru.se/hv/vfu](http://www.oru.se/hv/vfu) under Student Dokument/Blanketter.

Tuberkulosvaccination sker efter utbildningen, vanligtvis i samband med anställning inom vissa vårdområden eller för utlandsarbete inom sjukvård.

## 12. STUDENTERNAS VÄRDERING AV VFU

Studenternas värdering av VFU, är värdefull i kvalitetsarbetet, och genomförs av lärosätet via en enkät i systemet ORU-survey. Enkäten distribueras till de studerande i samband med att den aktuella VFU perioden är avslutad.

**Termin 6**, Omvårdnadsvetenskap, Klinisk omvårdnad III, arbetsledning, teamarbete och yrkesroll, 15 hp. OM314G och Klinisk omvårdnad IV, samt geriatrisk och palliativ vård, 15 hp. OM315G Ett samtal genomförs efter cirka halva VFU perioden för att studenten skall få återkoppling av handledare och AKA. Slut bedömning planeras sedan de sista dagarna av perioden. AKA skickar sedan bedömningsunderlaget till universitetet.