



Yrkesutövande och professionalitet

Socionomprogrammet T5

Innehåll

- Kursupplägg
- Studieuppgifter
- Handledarens uppdrag
- Bedömning och betygssättning
- Övriga förutsättningar
- Föreläsningsserien

Presentation av kontaktpersoner

Catarina Cuibe
Universitetsadjunkt
Kursansvarig

Josefin Stensson
VFU- samordnare

Seminarieledare
- Finns ett flertal
(följer bl.a. upp VFU)





En verksamhetsförlagd kurs -Yrkesutövande och professionalitet

- Har sin **bas i en verksamhet** där socialt arbete bedrivs - en yrkesverksam socionom som handledare
- Vara i, delta i och reflektera över det sociala arbetet
- Yrkesroller, praxis, metoder och uppdrag – bidrar till kunskap om yrket och **yrkesidentitet**
- Akademisk kurs i ett akademiskt program – **vetenskapligt** förhållningssätt, att tillämpa teorier som **analysverktyg**
- Handledningen – reflektera för att **fördjupa** den personliga professionella utvecklingen

Den studerande ska efter avslutad kurs:

- ...kunna redogöra för och reflektera kring studieplatsens verksamhet, organisation, arbetsmetoder och funktion i samhället liksom socionomens yrkesroll och arbetsuppgifter
- ...visa förmåga att utreda och analysera sociala processer och problem samt kunna föreslå, planera och följa upp åtgärder med utgångspunkt i forskning och teoribildning
- ...visa förmåga att analysera socionomens yrkesroll och handlingsutrymme med utgångspunkt i lagstiftning och det sociala arbetets organisering,
- ...kunna tillämpa den lagstiftning och de konventioner som reglerar det sociala arbetet, samt kunna redogöra och ha förståelse för hur lagar och konventioner påverkar det sociala arbetet,

... ska efter avslutad kurs:

- ...visa förmåga att i handledning planera, strukturera och självständigt, genomföra förekommande arbetsuppgifter med utgångspunkt i ett professionellt förhållningssätt,
- ...visa förmåga att kritiskt granska och reflektera över arbetssätt och metoder i socialt arbete med utgångspunkt i teorier, forskning och lagstiftning,
- ...kunna identifiera, analysera och kritiskt reflektera över etiska aspekter i socialt arbete samt visa förmåga till ett etiskt förhållningssätt och god omdömesförmåga.
- ...visa förmåga analysera och kritiskt reflektera över det sociala arbetets utövande med utgångspunkt i ett genus-, klass-, mångfalds-, hållbarhets- samt maktperspektiv,

... ska efter avslutad kurs:

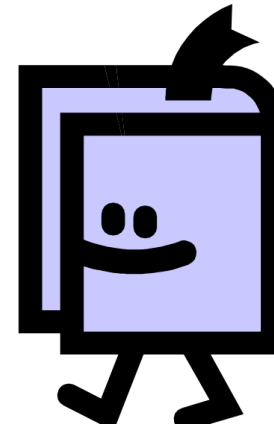
- ...kunna redogöra för och tillämpa teorier om processer i arbetsgrupper samt visa förståelse för arbetsgruppens betydelse för det sociala arbetets yrkesutövande och ett hållbart arbetsliv
- ...visa förmåga att reflektera över sitt eget och andras bemötande, kunna samarbeta och ha professionellt förhållningssätt i relation till målgruppen, kollegor och samarbetspartners,
- ...visa förmåga att kunna reflektera över och ta ansvar sin egen lärandeprocess och professionella utveckling samt kunna identifiera behov av ytterligare kompetens,

... ska efter avslutad kurs kunna:

- ...visa förmåga att söka, värdera, välja ut och på ett strukturerat sätt redovisa relevant kunskap, förmedla egna och andras tankar samt med stöd i källor, muntligt och skriftligt, kunna argumentera och dra slutsatser,
- ...visa förmåga att formulera texter med god struktur, där innehåll och argumentation är begriplig, logisk, sakligt grundad samt följer skrivregler

Kursmoment

- Introduktionsdagar (28 och 29 augusti)
- Deltagande i det sociala arbetet på studieplatsen under handledning (första dag 30 augusti)
- Skriftliga uppgifter (inlämning 1 vecka innan seminarium):
 - Individuell studieplan
 - Verksamhetsbeskrivning
 - Teoretiskt grundad handlingsplan
 - PM om "Professionalitet och handlingsutrymme"
- Seminarier:
 - Seminarium kring individuell studieplan och verksamhetsrapport (runt v. 41)
 - Seminarium kring handlingsplan (runt v. 49)
 - Avslutande seminarium om professionalitet och handlingsutrymme (halvdag, sista veckan, v.2)



Introduktionsdagarna

2 dagar campusförlagda – tema professionalitet i socialt arbete och lärande under vfu samt arbetsgruppens betydelse

Introduktionsdagarna syfte: Förberedelse inför vfu. Ett gemensamt avstamp; och fokuserar på kursmål. Syftet med vfu; att **integrera** de kunskapar man tillägnat sig, **fördjupa** dessa i det sociala arbetets verksamhetsområden

- Genomgång av kursen
- Handledning och reflektion
- Förväntningar och tankar inför vfu samt reflektion kring handledning (seminarium)
- Arbetsgruppens betydelse (föreläsning och seminariediskussion)
- Summering av introdagarna (föreläsning om lärande under vfu och paneldebatt)

Individuell studieplan

Syftar till att formulera **egna mål och visioner** med kursen, i relation till kursplanen samt utifrån verksamhetens förutsättningar (målsättning, lärandeprocessen, arbetsuppgifter att delta i, precisera litteratur, introduktion i mm).

Viktigt utforma hur resp. kursmål ska uppnås

Utarbetas i **samråd** med handledaren, men studenten skriver den (underskrift handledare).

Levande dokument – bra som underlag i handledning.

Verksamhetsbeskrivning

Verksamhetsspecifik introduktionsuppgift som är tänkt att bidra till den studerandes kunskaper om:

- det sociala arbetet vid den **egna studieplatsen**
- studieplatsens **sammanhang** och ramar (bl.a. lagar och riktlinjer)
- olika **förklaringsmodeller/teorier** som kan användas för att förstå det sociala arbete verksamheten bedriver

forts. Verksamhetsbeskrivning

- Hur **förutsättningar i samhället/socialpolitik** påverkar livssituationen för de brukare som verksamheten arbetar med
- Uppgiften tänkt skapa utrymme för **reflektion** kring etiska aspekter av arbetet och yrkesrollen samt **problematisering** av arbetet utifrån maktperspektivet.
- Skrivs under/"godkänns" av handledare (bedöma verksamhetsspecifik) innan läggs upp på Blackboard (lärplattform)



Teoretiskt grundad handlingsplan (tidigare fallanalys)



Föredra en uppgift med utgångspunkt i ett verksamhetsspecifikt problemområde (avgränsning)

Presentation av forskningsläge och juridiska ramar

Beskrivning av fall, ska inte vara autentiskt men kan ta inspiration från olika autentiska fall.

Ärendet ska analyseras med utgångspunkt i **teorier på olika nivåer** (individ/grupp och samhälle/struktur).

Handlingsplan; Motiverar utifrån koppling teoretiska analyser, forskning och lagstiftning.

Slutdiskussion; Reflektion kring hur arbeta strukturellt.

Underskrift handledare (bedöma ej autentiskt fall och verksamhetsspecifikt innan publiceras Bb)

Studentens insats i seminariet

Idén med seminarierna kring verksamhetsbeskrivning och handlingsplanen är att diskutera socialt arbete med utgångspunkt i de perspektiv/teman som rapporterna behandlar.

Seminarierna är obligatoriska kursmoment, med feedback.



Det tredje seminariet – professionalitet och handlingsutrymme

Syftar till att skapa förståelse för, och utbyta erfarenheter om, hur professionalitet och handlingsutrymme skapas i olika sammanhang samt arbetsgruppens betydelse.

Möjlighet att dela med sig av upplevelser och erfarenheter, koppla samman med kursmål och kurslitteratur

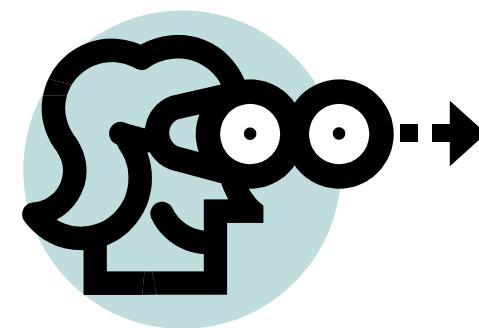
Reflektion kring lärandeprocessen – vad har du lärt och vad vill du utvecklas inom? Vilka kunskapsbehov/kunskapsluckor finns inom verksamhetsfältet?



Handledarens uppdrag

Handledningens komponenter kan sägas vara både *pedagogiska, stödjande och insiktsskapande.*

- Bidra till den studerandes lärandeprocess
- Stötta den studerande i mötet med sociala problemställningar och i processen att finna yrkesroll/yrkesidentitet
- Bidra till den studerandes reflektion kring den egna personens betydelse i det sociala arbetets praktik
- Hjälpa den studerande att se "andra perspektiv"





I handledarens uppdrag ingår att:

- skapa förutsättningar och uppmuntra den studerande att söka såväl **generella som specifika kunskaper** relaterade till socialt arbete,
- skapa möjlighet för den studerande att delta i **verksamhetsspecifika moment** på studieplatsen,
- skapa **utrymme för reflektion** kring dels det sociala arbetet, dels kring hur den egna personen påverkar och påverkas i socialt arbete.
- Handledning ges med **regelbundenhet**, förslagsvis genom fasta handledningstider, ca 1-2 timmar/vecka
- Mitterminssamtal och avslutning-/ utvärderingssamtal
- Skicka in ett **bedömningsunderlag** till kursansvarig i samband med kursavslut

Bedömningsunderlaget

- Utvärdering - handledare och studerande tillsammans
- Kursmålen och individuella studieplanen utgör utgångspunkten.
- Utvärderingssamtalet sammanfattas av handledaren genom att fylla i bedömningsunderlaget (finns i studiehandledningen). Möjlighet för student att kommentera skriftligt (kortfattat).
- Närvaro
- Tips: Förarbeta genom handledning och mittvärderingssamtal
- Skickas in till kursansvarig senast 1 vecka efter kursavslut (delad VFU, bedömningsunderlag från resp. VFU-plats/-period)

Bedömningsunderlaget (ex):

3. kunna tillämpa den lagstiftning och de konventioner som reglerar det sociala arbetet:	
a) Visar förmåga att söka, värdera, beakta och tillämpa relevant lagstiftning som har betydelse för det sociala arbetets utövande i förhållande till studieplatsens uppdrag och målgruppens behov.	Kommentar:
b) Kan reflektera över och förhålla sig till den lagstiftning och de konventioner som har betydelse för socionomens yrkesutövning gällande exempelvis frågor om samverkan, tystnadsplikt, anmälningsskyldighet eller diskriminering.	

Bedömning och betygssättning

- Godkänd eller icke godkänd
- Alla kursmål ska vara uppfyllda för betyget Godkänd (G)
- Godkänd i samtliga moment

Bra att veta:



- Terminen omfattar heltidsstudier 20 veckor (28 augusti-12 januari)
- Studiebesök får göras under kursen och denna tid räknas som närvaro vid studieplatsen (max ca 10, beror dock på omfattning)
- Sjukdom/VAB - Vid längre tids sjukdom än 10 dagar kontaktas kursansvarig lärare
- Ej rekommendation att vikariera på sin VFU-plats under kursens gång.
- 13 skrivdagar planeras i samråd med handledare – hemifrån/på plats (planeras utifrån lämpligt för verksamhet och inlämningsuppgifterna)
- 3 seminariedagar (2 heldagar 1 halvdag)



Övrig praktisk information

Den studerande är försäkrad under tiden på studieplatsen samt färden mellan bostad och studieplats genom en samlingsförsäkring som universitetet har med kammarkollegiet. Försäkringsregler finns på www.kammarkollegiet.se

Akademiskt skrivcentrum– tillhandahåller handledning i akademiskt skrivande.

Studiehandledningen innehåller omfattande information.

Litteraturtips: Studenthandledning under verksamhetsförlagd utbildning (Lilja Cajvert).

Kontakta kursansvarig eller seminarieledare i ett tidigt skede.

Välkomna till höstens föreläsningsserie!

**Handledare, studenter och VFU-plaster där vi har avtal/överenskommelse
hälsas varmt välkomna!**

**”Bakom bonusfamiljen” –om relationer och
förutsättningar för omsorg mellan äldre och yngre
generationer i ombildade familjer**

Föreläsare: Hanna Samzelius

Datum: 3 oktober kl. 9.15-12.00

Välkomna till höstens föreläsningsserie!

**Handledare, studenter och VFU-plaster där vi har
avtal/överenskommelse hälsas varmt välkomna!**

”Emotionell hållbarhet” –hållbart arbetsliv som socionom

Föreläsare: Nina Norén och Sara Whalström

Datum: 10 november kl.9.15-15.30

Påminnelse för er som har PUC- överenskommelse

Möjlighet att studenten skriver C-uppsats under termin sex på **uppdrag från er verksamhet.**

Prata gärna med studenten tidigt om hur ni ska komma överens om **lämpligt innehåll** för en C-uppsats.

Uppsatsen handleds i sedvanlig ordning av lärare på universitetet.



En lärarik, utvecklande och givande termin!

Om behov uppstår – hör av er!

Efter lunch:

Handledarträff kl.13.15-15.00 – [F139](#)

Handledarutbildning kl.13.15-16.00, Lokal?